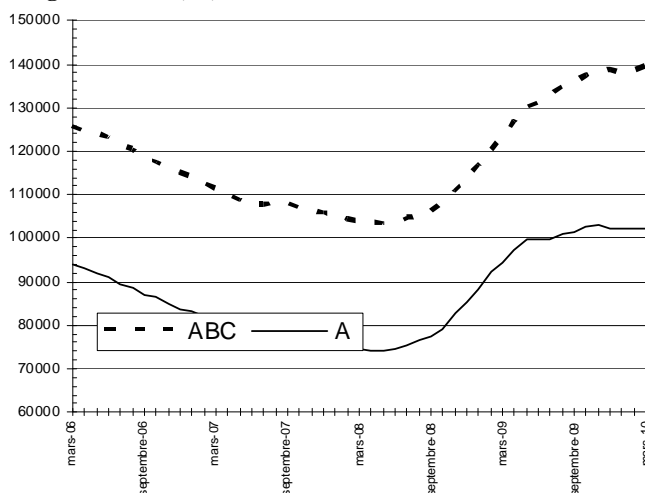


CAHIERS LORRAINS DE L'EMPLOI

LE MARCHE DU TRAVAIL EN MARS 2010

Demands d'emploi inscrits en fin de mois à Pôle emploi Catégories A et A, B, C en données CVS



Source : STMT - Pôle emploi, Dares

Calculs : DIRECCTE de Lorraine / Seves

DEMANDEURS D'EMPLOI PAR CATEGORIE

Le nombre de demandeurs d'emploi inscrits à Pôle emploi de catégorie A s'établit à 102 100 en Lorraine fin mars 2010. Ce nombre est en légère baisse par rapport au mois précédent (-0,3% soit -320). Sur un an, il est en hausse de +8,2%. En France métropolitaine, le nombre de demandeurs d'emploi inscrits en catégorie A baisse de -0,2% par rapport au mois précédent (+9,8% sur un an). Le nombre de demandeurs d'emploi inscrits à Pôle emploi des catégories A, B, C s'établit à 139 640 en Lorraine fin mars 2010. Ce nombre croît de 0,8% par rapport au mois précédent (soit +1050). Sur un an, il augmente de +13,3%. En France métropolitaine, le nombre de demandeurs d'emploi inscrits en catégories A, B, C augmente de +0,5% par rapport au mois précédent (+12,3% sur un an). A compter du 1^{er} juin 2009, la mise en œuvre du revenu de solidarité active (RSA) est susceptible d'affecter sensiblement le nombre de demandeurs d'emploi inscrits à Pôle emploi.

Rappelons que les variations saisonnières de 1996 à 2010 ont été recalculées en janvier 2010.

Demands d'emploi inscrits à Pôle Emploi en fin de mois en catégorie A et en catégorie ABC en CVS

Données CVS	mars-2009	février-2010	mars-2010	Variation sur	
				un mois	sur un an
Lorraine					
Catégorie A (Actes positifs de recherche d'emploi, sans emploi)	94 370	102 420	102 100	-0,3%	8,2%
Catégories A, B, C (Actes positifs de recherche d'emploi)	123 240	138 590	139 640	0,8%	13,3%
France Métropolitaine					
Catégorie A (Actes positifs de recherche d'emploi, sans emploi)	2 423 700	2 667 900	2 661 300	-0,2%	9,8%
Catégories A, B, C (Actes positifs de recherche d'emploi)	3 463 600	3 872 900	3 891 000	0,5%	12,3%

Source : STMT - pôle Emploi, Dares. Calculs des CVS : DIRECCTE de Lorraine / Seves, Dares - nouvelle série CVS en janvier

Les données présentées concernent les demandeurs d'emploi inscrits en fin de mois à Pôle emploi.

La notion de demandeurs d'emploi inscrit à Pôle emploi est une notion différente de celle du chômage au sens du Bureau International du Travail (BIT) : certains demandeurs d'emploi ne sont pas chômeurs au sens du BIT et certains chômeurs au sens du BIT ne sont pas inscrits à Pôle emploi. Au-delà des évolutions du marché du travail, différents facteurs peuvent affecter les données relatives aux demandeurs d'emploi : modifications du suivi et de l'accompagnement des demandeurs d'emploi, comportements d'inscription des demandeurs d'emploi... En particulier, à compter du 1^{er} juin 2009, les dispositions relatives aux nouvelles obligations de recherche d'emploi des bénéficiaires du RSA et à leur accompagnement par le service public de l'emploi sont susceptibles d'accroître sensiblement le nombre de demandeurs d'emploi inscrits à Pôle emploi. A partir de février 2009, les données sur les demandeurs d'emploi sont présentées selon de nouveaux regroupements (catégories A,B,C,D,E). Les données brutes correspondant aux anciennes catégories (1,2,3,4,5,6,7,8) sont présentées, avec les nouvelles et pour une période transitoire, en annexe de la publication.

1 - DEMANDEURS D'EMPLOI PAR DEPARTEMENT

S'agissant de la catégorie A, par département, le nombre de demandeurs d'emploi varie en mars 2010 par rapport au mois précédent entre -1% et +1% : +0,1% en Meurthe et Moselle, -0,7% en Meuse, -1% en Moselle et +1% dans les Vosges.

En catégorie ABC, le nombre de demandeurs d'emploi varie en mars 2010 par rapport au mois précédent entre +0,4% et +1,3% : +0,8% en Meurthe et Moselle, +0,4% en Meuse, +0,6% en Moselle et +1,3% dans les Vosges.

Demandeurs d'emploi inscrits à Pôle Emploi en fin de mois en Lorraine en catégorie A et en CVS

Données CVS	mars 2009	février 2010	mars 2010	Variation sur un mois	Variation sur un an
Meurthe et Moselle	27 050	30 070	30 090	0,1%	11,2%
Meuse	7 560	8 250	8 190	-0,7%	8,3%
Moselle	43 090	47 240	46 790	-1,0%	8,6%
Vosges	16 670	16 860	17 030	1,0%	2,2%
Lorraine	94 370	102 420	102 100	-0,3%	8,2%

Source : STMT - pôle Emploi, Dares. Calculs des CVS : DIRECCTE de Lorraine / Seves, Dares - adoption nouvelle série CVS en janvier

Demandeurs d'emploi inscrits à Pôle Emploi en fin de mois en Lorraine en catégorie ABC en CVS

Données CVS	mars 2009	févr 2010	mars 2010	Variation sur un mois	Variation sur un an
Meurthe et Moselle	36 290	41 250	41 570	0,8%	14,5%
Meuse	10 030	11 120	11 160	0,4%	11,3%
Moselle	54 940	62 780	63 160	0,6%	15,0%
Vosges	21 980	23 440	23 750	1,3%	8,1%
Lorraine	123 240	138 590	139 640	0,8%	13,3%

Source : STMT - pôle Emploi, Dares. Calculs des CVS : DIRECCTE de Lorraine / Seves, Dares - adoption nouvelle série CVS en janvier

2.a - DEMANDEURS D'EMPLOI PAR SEXE ET TRANCHE D'ÂGE en A

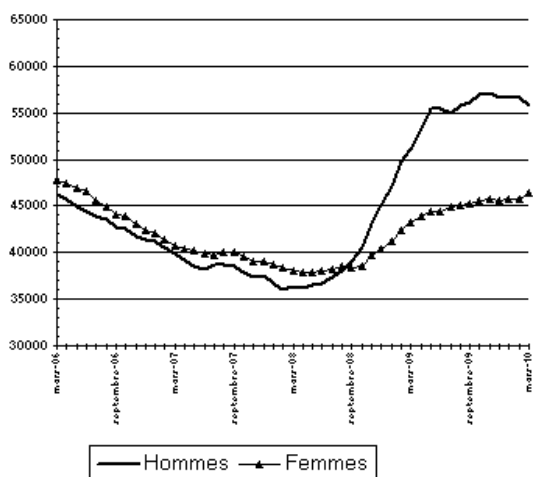
En Lorraine, le nombre de demandeurs d'emploi (DE) de catégorie A au mois de mars 2010 régresse de -1,5% pour les hommes (+9% sur un an) et progresse de +1,2% pour les femmes (+7,2% sur un an). Le nombre de demandeurs d'emploi de catégorie A de moins de 25 ans baisse de -1,2% en mars 2010 (-3,5% sur un an). Le nombre de ceux âgés de 25 à 49 ans baisse de -0,4% (+8,6% sur un an) et le nombre de ceux de 50 ans et plus s'accroît de +1,1% (+22,5% sur un an). La plus faible augmentation du nombre de demandeuses sur un an leur permet de passer en un an de 45,8% à 45,4%. Dans le même temps la part des jeunes est en baisse de 21,2% à 18,9%.

Demandeurs d'emploi inscrits à Pôle Emploi en fin de mois en Lorraine en catégorie A et en CVS

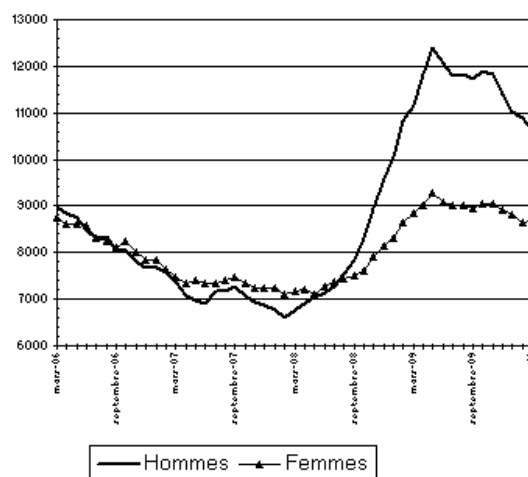
Données CVS	mars 2009	février 2010	mars 2010	Variation sur un mois	Variation sur un an
Lorraine					
Hommes	51 158	56 639	55 766	-1,5%	9,0%
Femmes	43 208	45 777	46 329	1,2%	7,2%
<i>Part des femmes</i>	<i>45,8%</i>	<i>44,7%</i>	<i>45,4%</i>		
Moins de 25 ans	19 997	19 533	19 302	-1,2%	-3,5%
Entre 25 et 49 ans	59 982	65 441	65 162	-0,4%	8,6%
50 ans et plus	14 387	17 442	17 631	1,1%	22,5%
<i>Part des jeunes</i>	<i>27,2%</i>	<i>19,1%</i>	<i>18,9%</i>		
Hommes de moins de 25 ans	11 155	10 876	10 633	-2,2%	-4,7%
Hommes de 25 à 49 ans	32 462	36 300	35 642	-1,8%	9,8%
Hommes de 50 ans et plus	7 541	9 463	9 491	0,3%	25,9%
Femmes de moins de 25 ans	8 842	8 657	8 669	0,1%	-2,0%
Femmes de 25 à 49 ans	27 520	29 141	29 520	1,3%	7,3%
Femmes de 50 ans et plus	6 846	7 979	8 140	2,0%	18,9%
Ensemble de la catégorie A	94 370	102 420	102 100	-0,3%	8,2%

Source : STMT - pôle Emploi, Dares. Calculs des CVS : DIRECCTE de Lorraine / Seves, Dares - adoption nouvelle série CVS en janvier

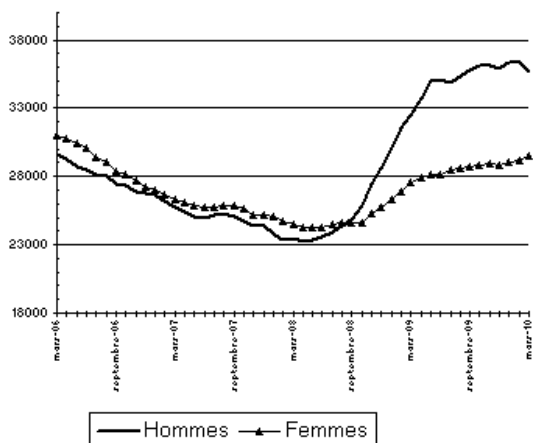
Par sexe (cvs)



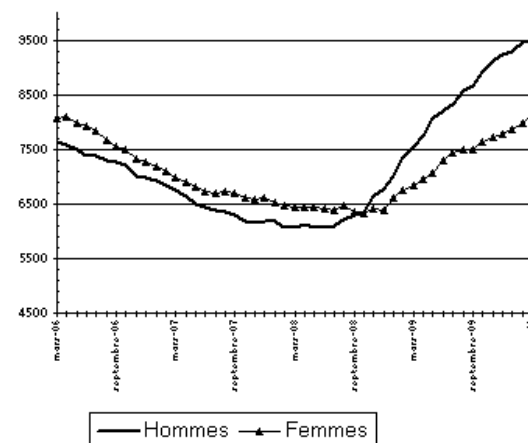
Moins de 25 ans (cvs)



Entre 25 ans et 49 ans (cvs)



50 ans et plus (cvs)



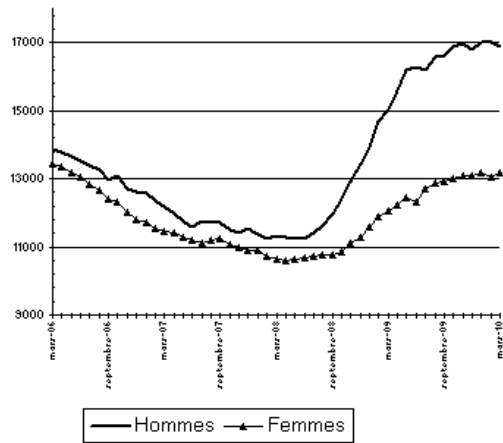
2.a - DEMANDEURS D'EMPLOI PAR SEXE ET TRANCHE D'ÂGE

**Demandeurs d'emploi inscrits à Pôle Emploi en fin de mois en Lorraine - Meurthe et Moselle
en catégorie A et en CVS**

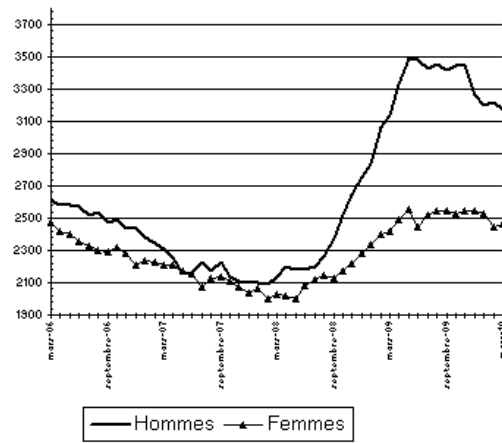
Données CVS	mars 2009	février 2010	mars 2010	Variation sur un mois	Variation sur un an
Meurthe et Moselle					
Hommes	15 010	17 009	16 892	-0,7%	12,5%
Femmes	12 042	13 056	13 196	1,1%	9,6%
<i>Part des femmes</i>	<i>44,5%</i>	<i>43,4%</i>	<i>43,9%</i>		
Moins de 25 ans					
Entre 25 et 49 ans	17 608	19 631	19 573	-0,3%	11,2%
50 ans et plus	3 887	4 763	4 881	2,5%	25,6%
<i>Part des jeunes</i>	<i>20,5%</i>	<i>18,9%</i>	<i>18,7%</i>		
Hommes de moins de 25 ans					
Hommes de 25 à 49 ans	3 135	3 222	3 169	-1,6%	1,1%
Hommes de 50 ans et plus	9 760	11 134	10 996	-1,2%	12,7%
Femmes de moins de 25 ans					
Femmes de 25 à 49 ans	2 422	2 449	2 465	0,7%	1,8%
Femmes de 50 ans et plus	7 848	8 497	8 577	0,9%	9,3%
Femmes de 50 ans et plus	1 772	2 110	2 154	2,1%	21,6%
Ensemble de la catégorie A	27 050	30 070	30 090	0,1%	11,2%

Source : STMT - pôle Emploi, Dares. Calculs des CVS : DIRECCTE de Lorraine / Seves, Dares - adoption nouvelle correction des variations saisonnières en janvier

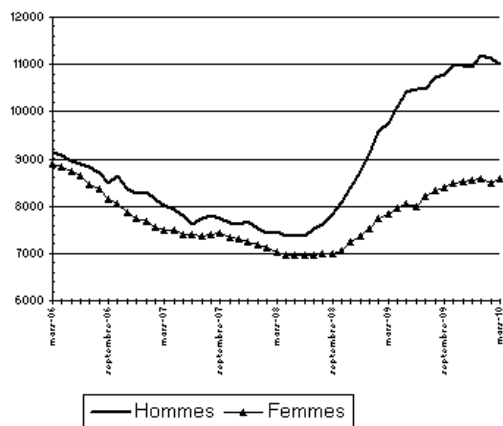
Par sexe (cvs)



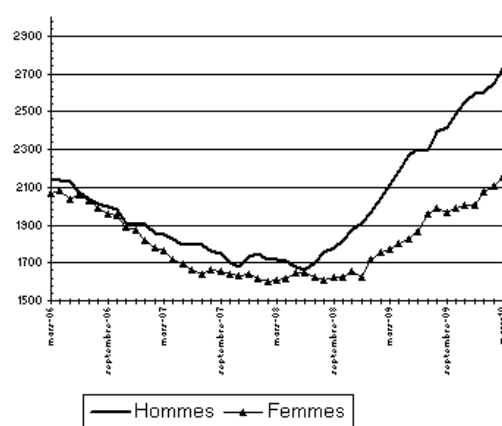
Moins de 25 ans (cvs)



Entre 25 ans et 49 ans (cvs)



50 ans et plus (cvs)



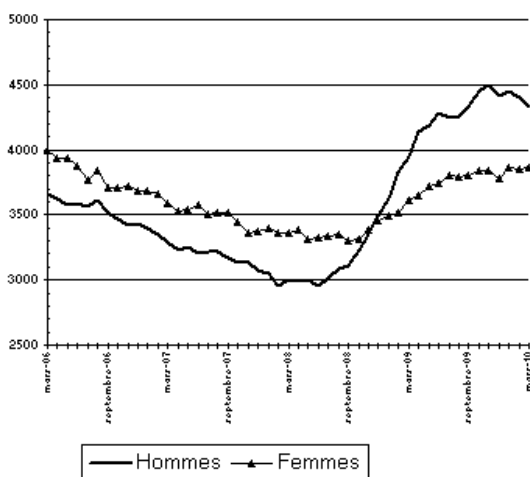
2.a - DEMANDEURS D'EMPLOI PAR SEXE ET TRANCHE D'ÂGE

Demandeurs d'emploi inscrits à Pôle Emploi en fin de mois en Meuse en catégorie A et en CVS

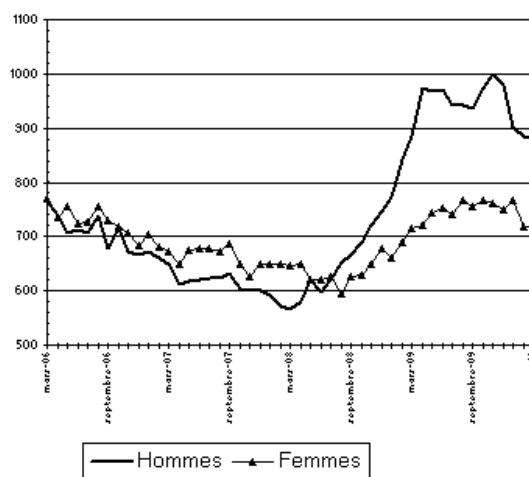
Données CVS	mars 2009	février 2010	mars 2010	Variation sur un mois	Variation sur un an
Meuse					
Hommes	3 948	4 401	4 331	-1,6%	9,7%
Femmes	3 607	3 849	3 859	0,3%	7,0%
<i>Part des femmes</i>	<i>47,7%</i>	<i>46,7%</i>	<i>47,1%</i>		
Moins de 25 ans	1 600	1 602	1 597	-0,3%	-0,2%
Entre 25 et 49 ans	4 712	5 095	4 997	-1,9%	6,0%
50 ans et plus	1 243	1 553	1 596	2,8%	28,4%
<i>Part des jeunes</i>	<i>21,2%</i>	<i>19,4%</i>	<i>19,5%</i>		
Hommes de moins de 25 ans	885	885	883	-0,2%	-0,2%
Hommes de 25 à 49 ans	2 418	2 673	2 585	-3,3%	6,9%
Hommes de 50 ans et plus	645	843	863	2,4%	33,8%
Femmes de moins de 25 ans	715	717	714	-0,4%	-0,1%
Femmes de 25 à 49 ans	2 294	2 422	2 412	-0,4%	5,1%
Femmes de 50 ans et plus	598	710	733	3,2%	22,6%
Ensemble de la catégorie A	7 560	8 250	8 190	-0,7%	8,3%

Source : STMT - pôle Emploi, Dares. Calculs des CVS : DIRECCTE de Lorraine / Seves, Dares - adoption nouvelle correction des variations saisonnières en janvier

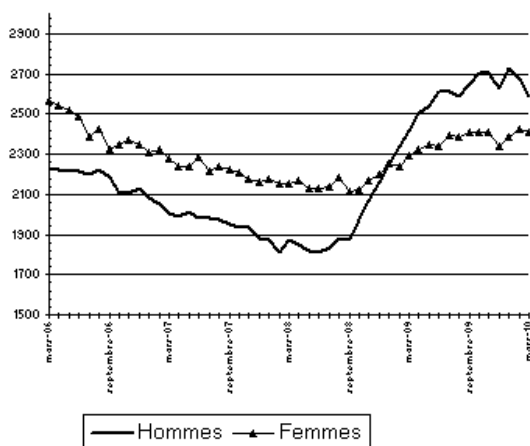
Par sexe (cvs)



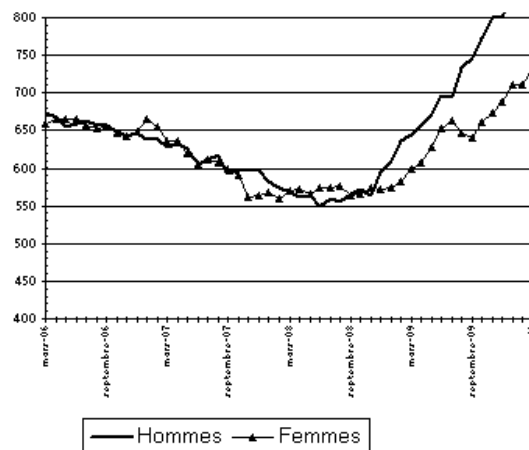
Moins de 25 ans (cvs)



Entre 25 ans et 49 ans (cvs)



50 ans et plus (cvs)



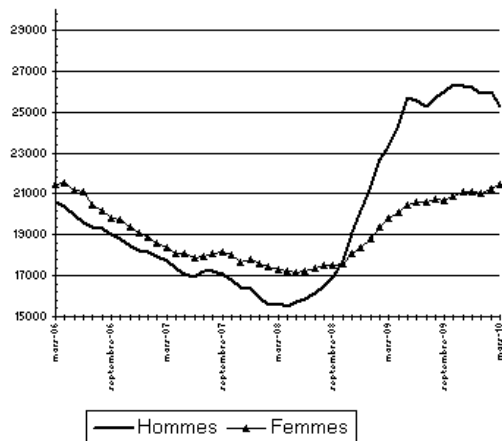
2.a - DEMANDEURS D'EMPLOI PAR SEXE ET TRANCHE D'ÂGE

Demandeurs d'emploi inscrits à Pôle Emploi en fin de mois en Lorraine - Moselle en catégorie A et en CVS

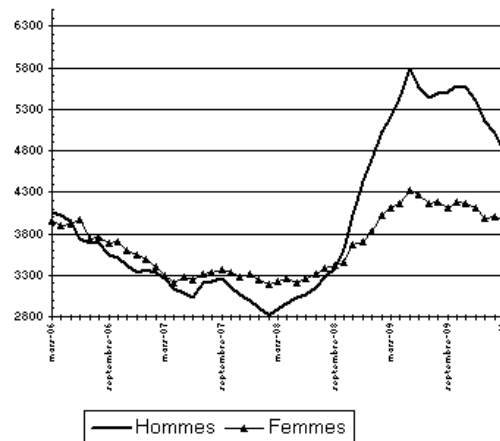
Données CVS	mars 2009	février 2010	mars 2010	Variation sur un mois	Variation sur un an
Moselle					
Hommes	23 302	25 992	25 296	-2,7%	8,6%
Femmes	19 785	21 246	21 491	1,2%	8,6%
<i>Part des femmes</i>	<i>45,9%</i>	<i>45,0%</i>	<i>45,9%</i>		
Moins de 25 ans	9 319	9 012	8 767	-2,7%	-5,9%
Entre 25 et 49 ans	27 535	30 547	30 352	-0,6%	10,2%
50 ans et plus	6 233	7 679	7 668	-0,1%	23,0%
<i>Part des jeunes</i>	<i>27,6%</i>	<i>19,1%</i>	<i>18,7%</i>		
Hommes de moins de 25 ans	5 206	5 008	4 802	-4,1%	-7,8%
Hommes de 25 à 49 ans	14 901	16 910	16 494	-2,5%	10,7%
Hommes de 50 ans et plus	3 195	4 074	4 000	-1,8%	25,2%
Femmes de moins de 25 ans	4 113	4 004	3 965	-1,0%	-3,6%
Femmes de 25 à 49 ans	12 634	13 637	13 858	1,6%	9,7%
Femmes de 50 ans et plus	3 038	3 605	3 668	1,7%	20,7%
Ensemble de la catégorie A	43 090	47 240	46 790	-1,0%	8,6%

Source : STMT - pôle Emploi, Dares. Calculs des CVS : DIRECCTE de Lorraine / Seves, Dares - adoption nouvelle correction des variations saisonnières en janvier

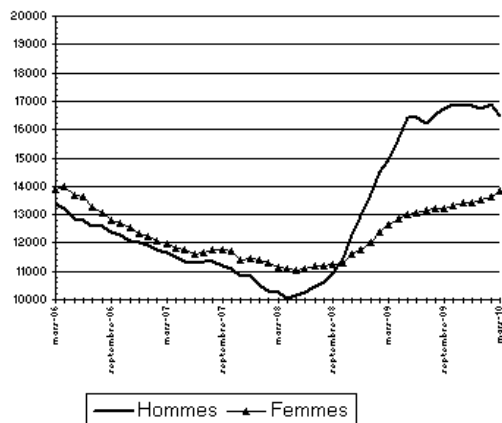
Par sexe (cvs)



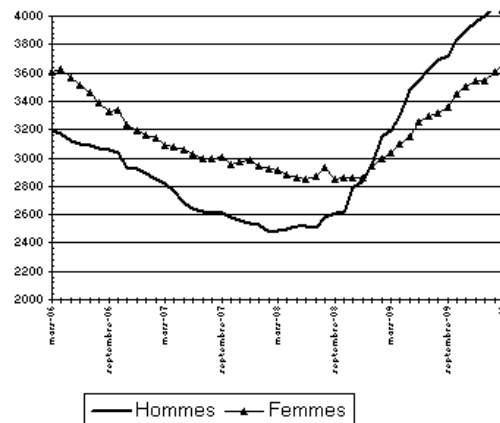
Moins de 25 ans (cvs)



Entre 25 ans et 49 ans (cvs)



50 ans et plus (cvs)



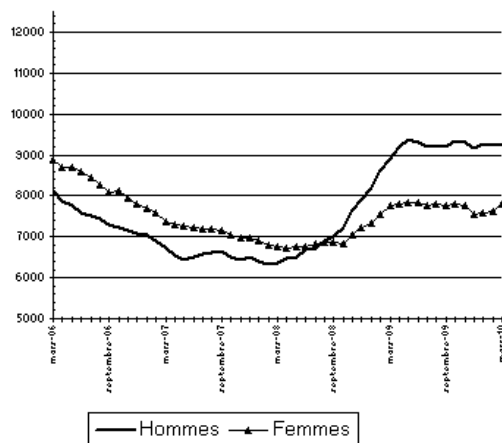
2.a - DEMANDEURS D'EMPLOI PAR SEXE ET TRANCHE D'ÂGE

Demandeurs d'emploi inscrits à Pôle Emploi en fin de mois en Lorraine - Vosges en catégorie A et en CVS

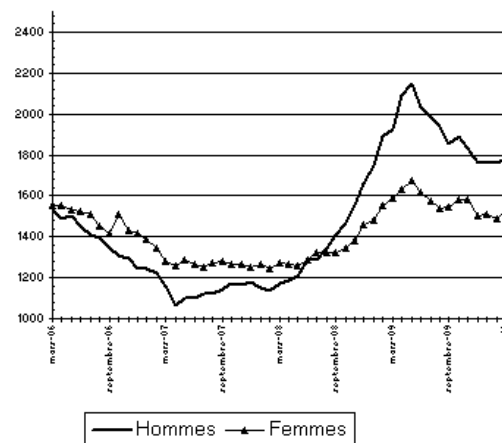
Données CVS	mars 2009	février 2010	mars 2010	Variation sur un mois	Variation sur un an
Vosges					
Hommes	8 898	9 237	9 247	0,1%	3,9%
Femmes	7 774	7 626	7 783	2,1%	0,1%
<i>Part des femmes</i>	<i>46,6%</i>	<i>45,2%</i>	<i>45,7%</i>		
Moins de 25 ans	3 521	3 248	3 304	1,7%	-6,2%
Entre 25 et 49 ans	10 127	10 168	10 240	0,7%	1,1%
50 ans et plus	3 024	3 447	3 486	1,1%	15,3%
<i>Part des jeunes</i>	<i>21,1%</i>	<i>19,3%</i>	<i>19,4%</i>		
Hommes de moins de 25 ans	1 929	1 761	1 779	1,0%	-7,8%
Hommes de 25 à 49 ans	5 383	5 583	5 567	-0,3%	3,4%
Hommes de 50 ans et plus	1 586	1 893	1 901	0,4%	19,9%
Femmes de moins de 25 ans	1 592	1 487	1 525	2,6%	-4,2%
Femmes de 25 à 49 ans	4 744	4 585	4 673	1,9%	-1,5%
Femmes de 50 ans et plus	1 438	1 554	1 585	2,0%	10,2%
Ensemble de la catégorie A	16 670	16 860	17 030	1,0%	2,2%

Source : STMT - pôle Emploi, Dares. Calculs des CVS : DIRECCTE de Lorraine / Seves, Dares - adoption nouvelle correction des variations saisonnières en janvier

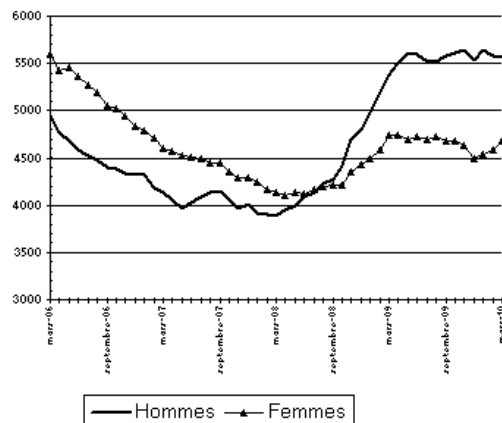
Par sexe (cvs)



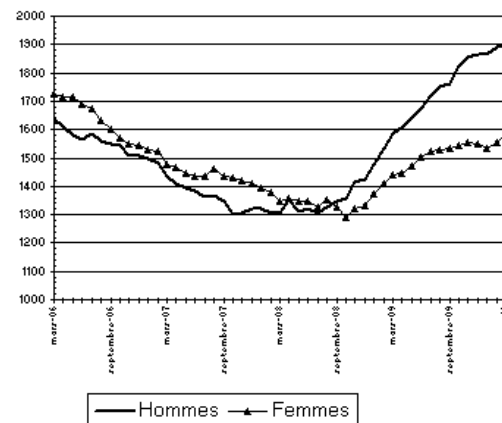
Moins de 25 ans (cvs)



Entre 25 ans et 49 ans (cvs)



50 ans et plus (cvs)



2.b - DEMANDEURS D'EMPLOI PAR SEXE ET TRANCHE D'ÂGE en ABC

Parmi l'ensemble des demandeurs d'emploi (DE) de catégories A, B, C, en Lorraine, le nombre d'hommes augmente de 0,4% en mars 2010 (+15,6% sur un an) et le nombre de femmes de 1,2% (+10,9% sur un an). Le nombre de demandeurs d'emploi de catégories A, B, C de moins de 25 ans croît de +0,1% en mars 2010 (+3,8% sur un an). Le nombre de ceux de 25 à 49 ans est en hausse de 0,7% (+13,9% sur un an) et de 1,5% pour les 50 ans et plus (+23% sur un an).

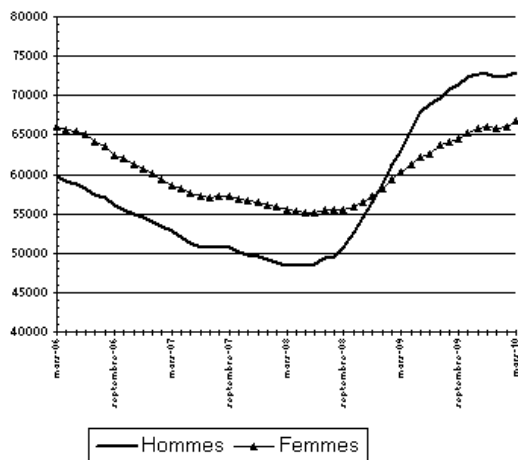
La plus faible augmentation du nombre de demandeuses leur permet de passer en un an de 48,9% à 47,8%. De même, la part des jeunes décroît de 20,3% à 18,6%.

Demandeurs d'emploi inscrits à Pôle Emploi en fin de mois en Lorraine en catégorie ABC en CVS

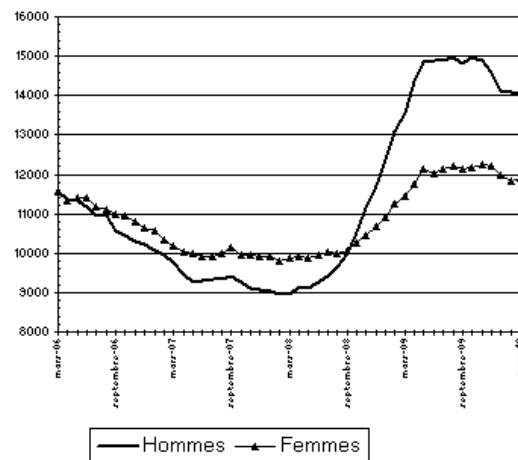
Données CVS	mars 2009	février 2010	mars 2010	Variation sur un mois	Variation sur un an
Lorraine					
Hommes	63 046	72 581	72 860	0,4%	15,6%
Femmes	60 203	66 010	66 770	1,2%	10,9%
<i>Part des femmes</i>	<i>48,9%</i>	<i>47,6%</i>	<i>47,8%</i>		
Moins de 25 ans	24 995	25 923	25 943	0,1%	3,8%
Entre 25 et 49 ans	79 002	89 350	90 011	0,7%	13,9%
50 ans et plus	19 252	23 318	23 676	1,5%	23,0%
<i>Part des jeunes</i>	<i>20,3%</i>	<i>18,7%</i>	<i>18,6%</i>		
Hommes de moins de 25 ans	13 533	14 079	14 036	-0,3%	3,7%
Hommes de 25 à 49 ans	40 430	47 113	47 296	0,4%	17,0%
Hommes de 50 ans et plus	9 083	11 389	11 528	1,2%	26,9%
Femmes de moins de 25 ans	11 462	11 844	11 907	0,5%	3,9%
Femmes de 25 à 49 ans	38 572	42 237	42 715	1,1%	10,7%
Femmes de 50 ans et plus	10 169	11 929	12 148	1,8%	19,5%
Ensemble de la catégorie A,B,C	123 240	138 590	139 640	0,8%	13,3%

Source : STMT - pôle Emploi, Dares. Calculs des CVS : DIRECCTE de Lorraine / Seves, Dares - adoption nouvelle série CVS en janvier

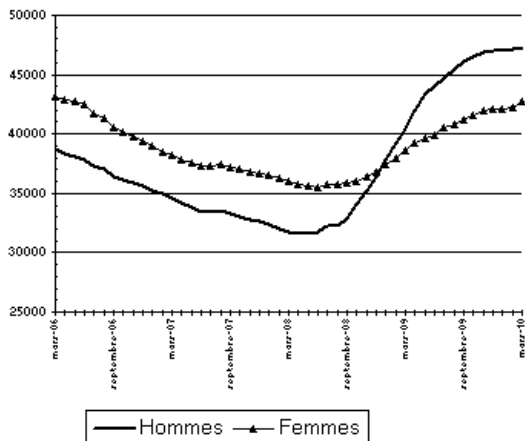
Par sexe (cvs)



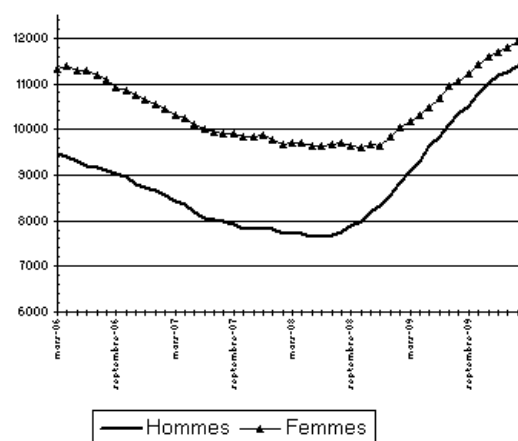
Moins de 25 ans (cvs)



Entre 25 ans et 49 ans (cvs)



50 ans et plus (cvs)



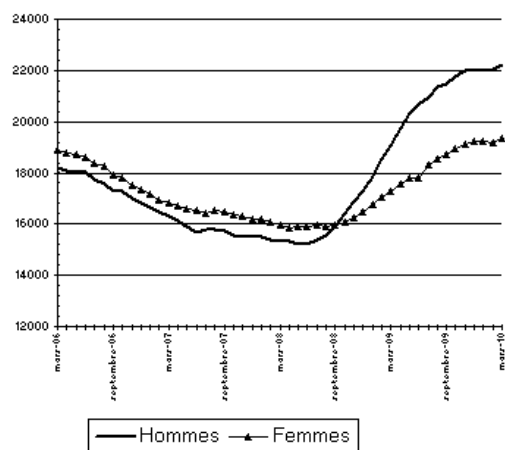
2.b - DEMANDEURS D'EMPLOI PAR SEXE ET TRANCHE D'ÂGE

Demandeurs d'emploi inscrits à Pôle Emploi en fin de mois en Lorraine - Meurthe et Moselle
en catégorie ABC en CVS

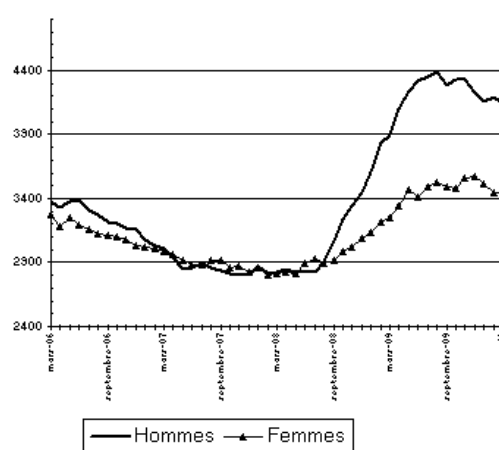
Données CVS	mars 2009	février 2010	mars 2010	Variation sur un mois	Variation sur un an
Meurthe et Moselle					
Hommes	19 039	22 072	22 227	0,7%	16,7%
Femmes	17 254	19 181	19 341	0,8%	12,1%
<i>Part des femmes</i>	<i>47,5%</i>	<i>46,5%</i>	<i>46,5%</i>		
Moins de 25 ans					
Hommes de moins de 25 ans	7 146	7 640	7 591	-0,6%	6,2%
Entre 25 et 49 ans	23 766	27 146	27 397	0,9%	15,3%
50 ans et plus	5 381	6 467	6 580	1,7%	22,3%
<i>Part des jeunes</i>	<i>19,7%</i>	<i>18,5%</i>	<i>18,3%</i>		
Hommes de moins de 25 ans					
Hommes de 25 à 49 ans	12 536	14 620	14 757	0,9%	17,7%
Hommes de 50 ans et plus	2 611	3 258	3 325	2,1%	27,3%
Femmes de moins de 25 ans					
Femmes de 25 à 49 ans	11 230	12 526	12 640	0,9%	12,6%
Femmes de 50 ans et plus	2 770	3 209	3 255	1,4%	17,5%
Ensemble de la catégorie A,B,C	36 290	41 250	41 570	0,8%	14,5%

Source : STMT - pôle Emploi, Dares. Calculs des CVS : DIRECCTE de Lorraine / Seves, Dares - adoption nouvelle correction des variations saisonnières en janvier

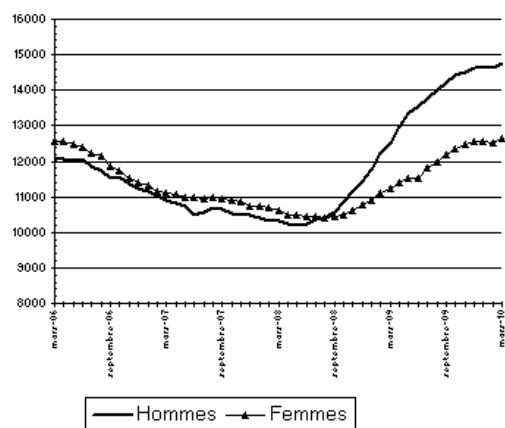
Par sexe (cvs)



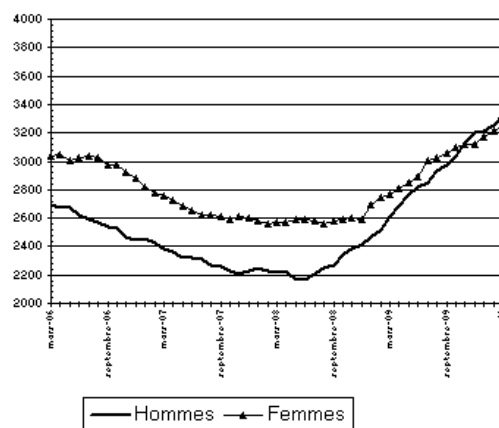
Moins de 25 ans (cvs)



Entre 25 ans et 49 ans (cvs)



50 ans et plus (cvs)



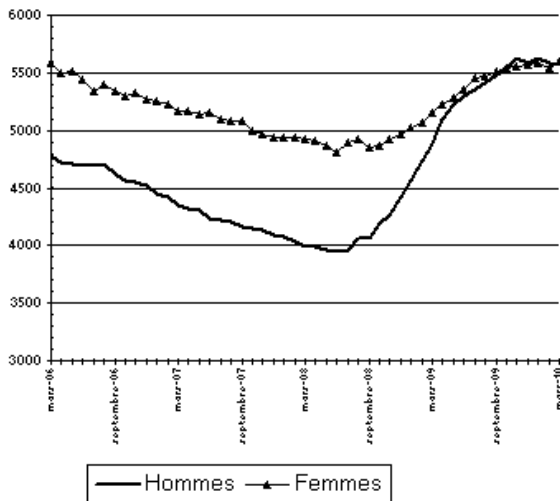
2.b - DEMANDEURS D'EMPLOI PAR SEXE ET TRANCHE D'ÂGE

**Demandeurs d'emploi inscrits à Pôle Emploi en fin de mois en Meuse
en catégorie ABC en CVS**

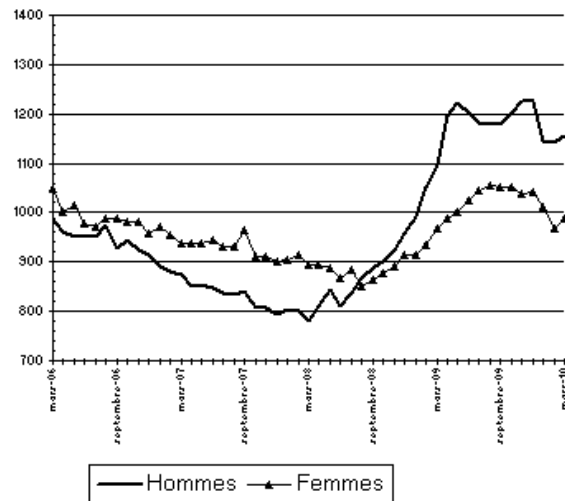
Données CVS	mars 2009	février 2010	mars 2010	Variation sur un mois	Variation sur un an
Meuse					
Hommes	4 886	5 578	5 566	-0,2%	13,9%
Femmes	5 148	5 546	5 592	0,8%	8,6%
<i>Part des femmes</i>	51,3%	49,9%	50,1%		
Moins de 25 ans	2 065	2 110	2 144	1,6%	3,8%
Entre 25 et 49 ans	6 287	6 949	6 903	-0,7%	9,8%
50 ans et plus	1 682	2 065	2 111	2,2%	25,5%
<i>Part des jeunes</i>	20,6%	19,0%	19,2%		
Hommes de moins de 25 ans	1 096	1 143	1 156	1,1%	5,5%
Hommes de 25 à 49 ans	3 011	3 439	3 389	-1,5%	12,6%
Hommes de 50 ans et plus	779	996	1 021	2,5%	31,1%
Femmes de moins de 25 ans	969	967	988	2,2%	2,0%
Femmes de 25 à 49 ans	3 276	3 510	3 514	0,1%	7,3%
Femmes de 50 ans et plus	903	1 069	1 090	2,0%	20,7%
Ensemble de la catégorie A,B,C	10 030	11 120	11 160	0,4%	11,3%

Source : STMT - pôle Emploi, Dares. Calculs des CVS : DIRECCTE de Lorraine / Seves, Dares - adoption nouvelle correction des variations saisonnières en janvier

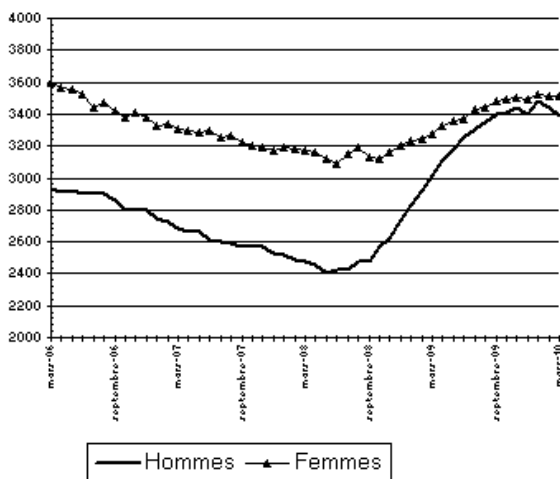
Par sexe (cvs)



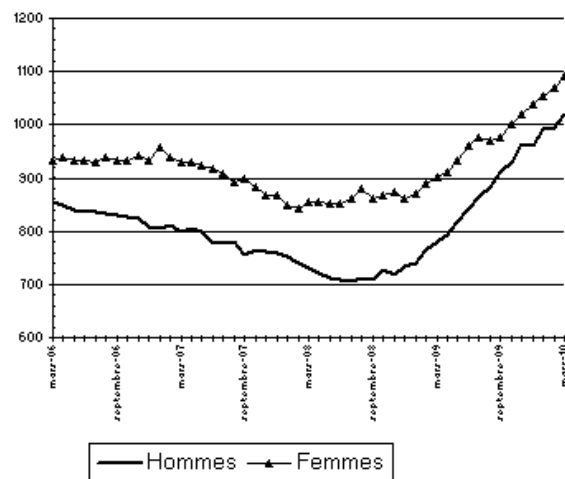
Moins de 25 ans (cvs)



Entre 25 ans et 49 ans (cvs)



50 ans et plus (cvs)



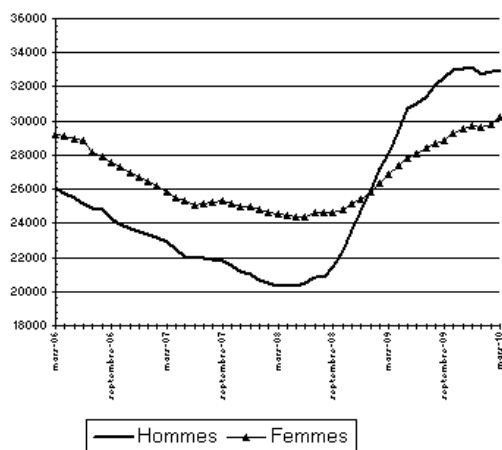
2.b - DEMANDEURS D'EMPLOI PAR SEXE ET TRANCHE D'ÂGE

**Demandeurs d'emploi inscrits à Pôle Emploi en fin de mois en Lorraine - Moselle
en catégorie ABC en CVS**

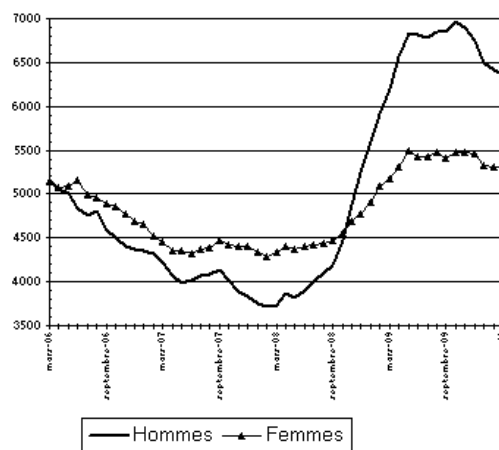
Données CVS	mars 2009	février 2010	mars 2010	Variation sur un mois	Variation sur un an
Moselle					
Hommes	28 105	32 936	32 910	-0,1%	17,1%
Femmes	26 833	29 842	30 249	1,4%	12,7%
<i>Part des femmes</i>	<i>48,8%</i>	<i>47,5%</i>	<i>47,9%</i>		
Moins de 25 ans	11 370	11 736	11 683	-0,5%	2,8%
Entre 25 et 49 ans	35 373	40 897	41 199	0,7%	16,5%
50 ans et plus	8 195	10 145	10 277	1,3%	25,4%
<i>Part des jeunes</i>	<i>20,7%</i>	<i>18,7%</i>	<i>18,5%</i>		
Hommes de moins de 25 ans	6 193	6 421	6 371	-0,8%	2,9%
Hommes de 25 à 49 ans	18 126	21 645	21 655	0,0%	19,5%
Hommes de 50 ans et plus	3 786	4 870	4 884	0,3%	29,0%
Femmes de moins de 25 ans	5 177	5 315	5 312	-0,1%	2,6%
Femmes de 25 à 49 ans	17 247	19 252	19 544	1,5%	13,3%
Femmes de 50 ans et plus	4 409	5 275	5 393	2,2%	22,3%
Ensemble de la catégorie A,B,C	54 940	62 780	63 160	0,6%	15,0%

Source : STMT - pôle Emploi, Dares. Calculs des CVS : DIRECCTE de Lorraine / Seves, Dares - adoption nouvelle correction des variations saisonnières en janvier

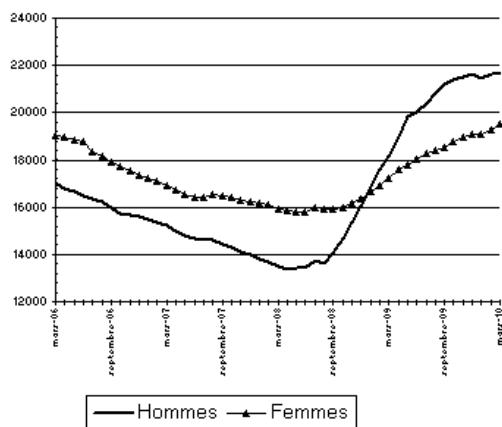
Par sexe (cvs)



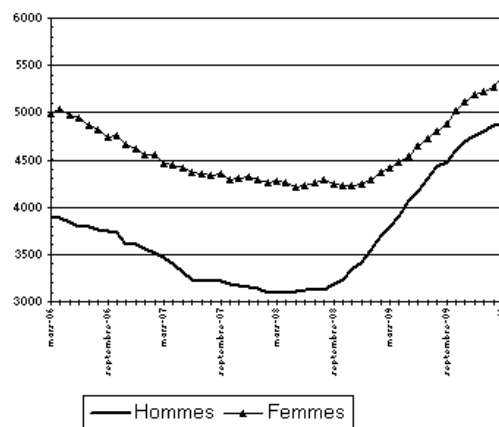
Moins de 25 ans (cvs)



Entre 25 ans et 49 ans (cvs)



50 ans et plus (cvs)



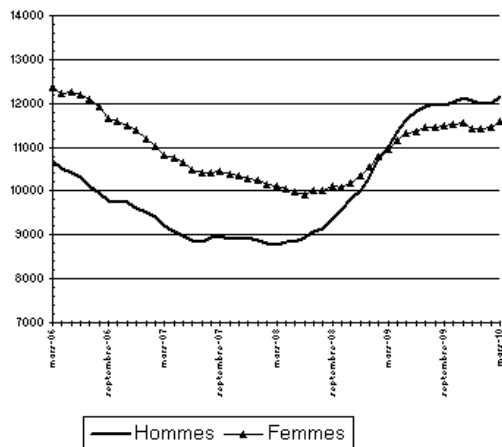
2.b - DEMANDEURS D'EMPLOI PAR SEXE ET TRANCHE D'ÂGE

Demandeurs d'emploi inscrits à Pôle Emploi en fin de mois en Lorraine - Vosges en catégorie ABC en CVS

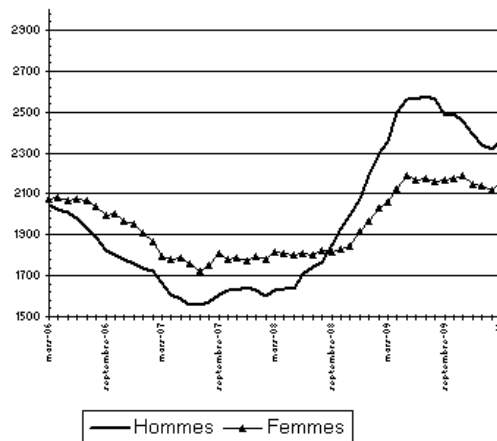
Données CVS	mars 2009	février 2010	mars 2010	Variation sur un mois	Variation sur un an
Vosges					
Hommes	11 016	11 995	12 157	1,4%	10,4%
Femmes	10 968	11 441	11 588	1,3%	5,7%
<i>Part des femmes</i>	<i>49,9%</i>	<i>48,8%</i>	<i>48,8%</i>		
Moins de 25 ans					
Entre 25 et 49 ans	4 414	4 437	4 525	2,0%	2,5%
50 ans et plus	13 576	14 358	14 512	1,1%	6,9%
<i>Part des jeunes</i>	<i>20,1%</i>	<i>18,9%</i>	<i>19,1%</i>		
Hommes de moins de 25 ans					
Hommes de 25 à 49 ans	2 352	2 321	2 364	1,9%	0,5%
Hommes de 50 ans et plus	6 757	7 409	7 495	1,2%	10,9%
Femmes de moins de 25 ans					
Femmes de 25 à 49 ans	1 907	2 265	2 298	1,5%	20,5%
Femmes de 50 ans et plus	2 062	2 116	2 161	2,1%	4,8%
Femmes de 25 à 49 ans	6 819	6 949	7 017	1,0%	2,9%
Femmes de 50 ans et plus	2 087	2 376	2 410	1,4%	15,5%
Ensemble de la catégorie A,B,C	21 980	23 440	23 750	1,3%	8,1%

Source : STMT - pôle Emploi, Dares. Calculs des CVS : DIRECCTE de Lorraine / Seves, Dares - adoption nouvelle correction des variations saisonnières en janvier

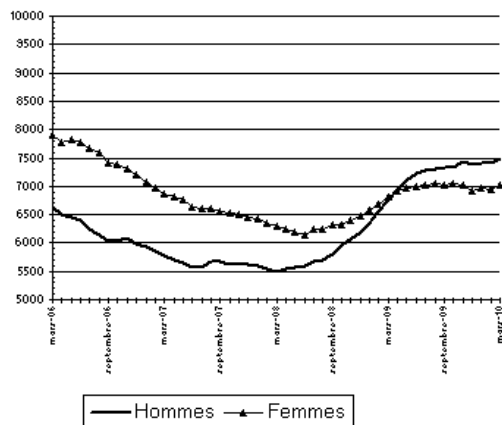
Par sexe (cvs)



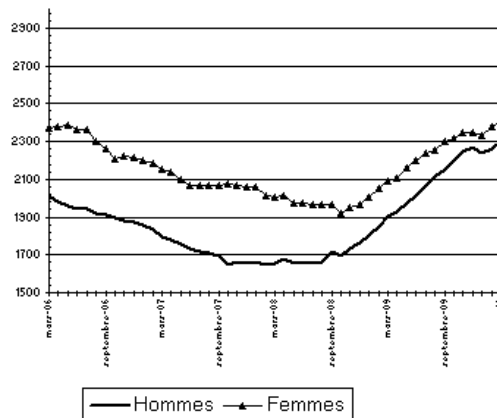
Moins de 25 ans (cvs)



Entre 25 ans et 49 ans (cvs)



50 ans et plus (cvs)



3 - ANCIENNETÉ D'INSCRIPTION SUR LES LISTES DES DEMANDEURS D'EMPLOI

En Lorraine, le nombre de demandeurs d'emploi inscrits à Pôle emploi en catégories A, B, C depuis plus d'un an (DELD) augmente de 50,9% sur un an alors que le nombre d'inscrits depuis moins d'un an augmente de +0,5% sur un an.

La demande d'emploi de longue durée progresse sur un mois de +3,2%. La demande d'emploi des non-DELD baisse de -0,4%. Les «néo-DELD», demandeurs de 1 à 2 ans, sont en hausse mensuelle de 3,9%, et les demandeurs de très longue durée (plus de deux ans) enregistrent une hausse mensuelle de +1,8%.

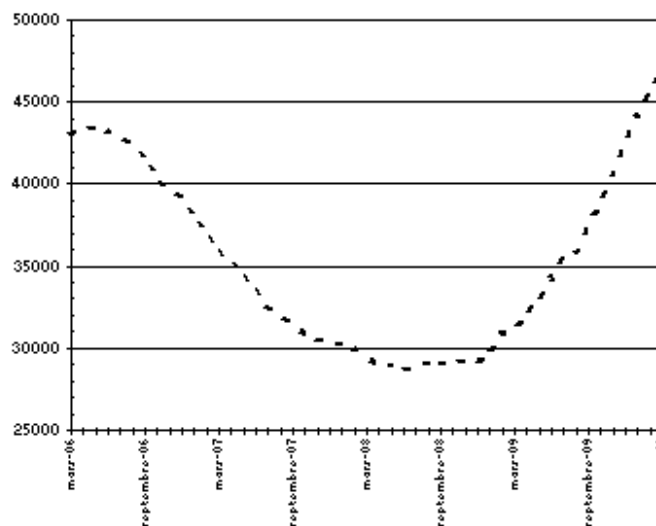
Ancienneté des demandeurs d'emploi inscrits à Pôle Emploi en fin de mois en catégorie ABC en CVS

Données CVS	mars 2009	février 2010	mars 2010	Variation sur un mois	Variation sur un an
Lorraine					
Moins d'un AN	92 030	92 926	92 533	-0,4%	0,5%
Plus d'un AN	31 209	45 663	47 108	3,2%	50,9%
<i>Dont 1 à 2 ans</i>	<i>18 570</i>	<i>29 712</i>	<i>30 867</i>	<i>3,9%</i>	<i>66,2%</i>
<i>Dont 2 à 3 ans</i>	<i>5 895</i>	<i>8 271</i>	<i>8 447</i>	<i>2,1%</i>	<i>43,3%</i>
<i>Dont 3 ans et plus</i>	<i>6 744</i>	<i>7 680</i>	<i>7 794</i>	<i>1,5%</i>	<i>15,6%</i>
<i>Dont 2 ans et plus</i>	<i>12 639</i>	<i>15 951</i>	<i>16 241</i>	<i>1,8%</i>	<i>28,5%</i>
Part des demandeurs d'emploi inscrits depuis plus d'un an (%)	25,3%	32,9%	33,7%	0,8 pt (1)	8,4 pt
France Métropolitaine (cvs-cjo)					
Part des demandeurs d'emploi inscrits depuis plus d'un an (%)	30,2%	34,6%	35,3%	0,7 pt (1)	5,1 pt

(1) attention, l'arrondi de la différence peut être différent de la différence des arrondis

Source : STMT - pôle Emploi, Dares. Calculs des CVS : DIRECCTE de Lorraine / Seves, Dares - adoption nouvelle série CVS en janvier

Demandeurs d'emploi inscrits à Pôle Emploi en fin de mois de mars-10 depuis plus d'un an en catégorie ABC en CVS



Source : STMT - Pôle emploi, Dares

Calculs : DIRECCTE de Lorraine / Seves - nouvelle série CVS

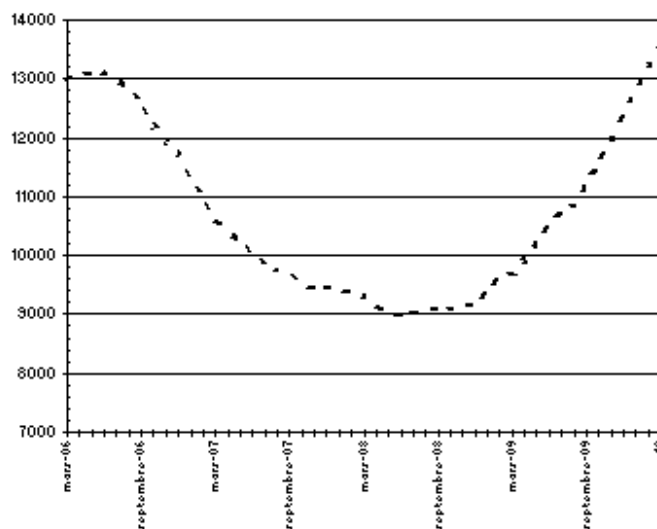
3 - ANCIENNETÉ D'INSCRIPTION SUR LES LISTES DES DEMANDEURS D'EMPLOI

Ancienneté des demandeurs d'emploi inscrits à Pôle Emploi en fin de mois en catégorie ABC en CVS

Données CVS	mars 2009	février 2010	mars 2010	Variation sur un mois	Variation sur un an
Meurthe et Moselle					
Moins d'un AN	26 578	28 025	28 017	0,0%	5,4%
Plus d'un AN	9 712	13 225	13 554	2,5%	39,6%
<i>Dont 1 à 2 ans</i>	<i>5 620</i>	<i>8 310</i>	<i>8 561</i>	<i>3,0%</i>	<i>52,3%</i>
<i>Dont 2 à 3 ans</i>	<i>1 882</i>	<i>2 420</i>	<i>2 462</i>	<i>1,7%</i>	<i>30,8%</i>
<i>Dont 3 ans et plus</i>	<i>2 210</i>	<i>2 495</i>	<i>2 531</i>	<i>1,4%</i>	<i>14,5%</i>
<i>Dont 2 ans et plus</i>	<i>4 092</i>	<i>4 915</i>	<i>4 993</i>	<i>1,6%</i>	<i>22,0%</i>
Part des demandeurs d'emploi inscrits depuis plus d'un an (%)	26,8%	32,1%	32,6%	0,5 pt	5,8 pt
Lorraine					
Part des demandeurs d'emploi inscrits depuis plus d'un an (%)	25,3%	32,9%	33,7%	0,8 pt	8,4 pt
France Métropolitaine (cvs-cjo)					
Part des demandeurs d'emploi inscrits depuis plus d'un an (%)	30,2%	34,6%	35,3%	0,7 pt	5,1 pt

Source : STMT - pôle Emploi, Dares. Calculs des CVS : DIRECCTE de Lorraine / Seves, Dares - adoption nouvelle correction des variations saisonnières en janvier

Demandeurs d'emploi inscrits à Pôle Emploi en fin de mois de **mars-10** depuis plus d'un an en catégorie ABC en CVS



Source : STMT - Pôle emploi, Dares
Calculs : DIRECCTE de Lorraine / SEVES

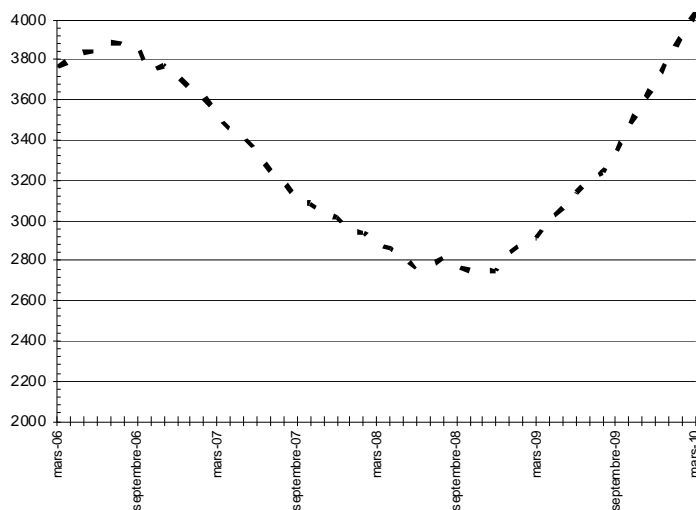
3 - ANCIENNETÉ D'INSCRIPTION SUR LES LISTES DES DEMANDEURS D'EMPLOI

Ancienneté des demandeurs d'emploi inscrits à Pôle Emploi en fin de mois en catégorie ABC en CVS

Données CVS	mars 2009	février 2010	mars 2010	Variation sur un mois	Variation sur un an
Meuse					
Moins d'un AN	7 117	7 191	7 124	-0,9%	0,1%
Plus d'un AN	2 913	3 928	4 036	2,7%	38,6%
<i>Dont 1 à 2 ans</i>	1 643	2 371	2 458	3,7%	49,6%
<i>Dont 2 à 3 ans</i>	552	761	761	0,0%	37,9%
<i>Dont 3 ans et plus</i>	718	796	817	2,6%	13,8%
<i>Dont 2 ans et plus</i>	1 270	1 557	1 578	1,3%	24,3%
Part des demandeurs d'emploi inscrits depuis plus d'un an (%)	29,0%	35,3%	36,2%	0,8 pt	7,1 pt
Lorraine					
Part des demandeurs d'emploi inscrits depuis plus d'un an (%)	25,3%	32,9%	33,7%	0,8 pt	8,4 pt
France Métropolitaine (cvs-cjo)					
Part des demandeurs d'emploi inscrits depuis plus d'un an (%)	30,2%	34,6%	35,3%	0,7 pt	5,1 pt

Source : STMT - pôle Emploi, Dares. Calculs des CVS : DIRECCTE de Lorraine / Seves, Dares - adoption nouvelle correction des variations saisonnières en janvier

Demandeurs d'emploi inscrits à Pôle Emploi en fin de mois de mars-10 depuis plus d'un an en catégorie ABC en CVS



Source : STMT - Pôle emploi, Dares
Calculs : DIRECCTE de Lorraine / SEVES

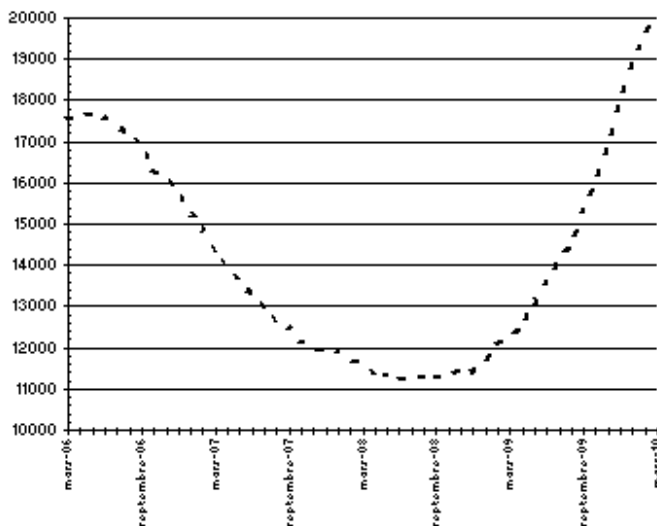
3 - ANCIENNETÉ D'INSCRIPTION SUR LES LISTES DES DEMANDEURS D'EMPLOI

Ancienneté des demandeurs d'emploi inscrits à Pôle Emploi en fin de mois en catégorie ABC en CVS

Données CVS	mars 2009	février 2010	mars 2010	Variation sur un mois	Variation sur un an
Moselle					
Moins d'un AN	42 711	43 162	42 748	-1,0%	0,1%
Plus d'un AN	12 229	19 619	20 412	4,0%	66,9%
<i>Dont 1 à 2 ans</i>	7 670	13 627	14 307	5,0%	86,5%
<i>Dont 2 à 3 ans</i>	2 272	3 292	3 371	2,4%	48,4%
<i>Dont 3 ans et plus</i>	2 287	2 700	2 734	1,3%	19,5%
<i>Dont 2 ans et plus</i>	4 559	5 992	6 105	1,9%	33,9%
Part des demandeurs d'emploi inscrits depuis plus d'un an (%)	22,3%	31,2%	32,3%	1,1 pt	10,1 pt
Lorraine					
Part des demandeurs d'emploi inscrits depuis plus d'un an (%)	25,3%	32,9%	33,7%	0,8 pt	8,4 pt
France Métropolitaine (cvs-cjo)					
Part des demandeurs d'emploi inscrits depuis plus d'un an (%)	30,2%	34,6%	35,3%	0,7 pt	5,1 pt

Source : STMT - pôle Emploi, Dares. Calculs des CVS : DIRECCTE de Lorraine / Seves, Dares - adoption nouvelle correction des variations saisonnières en janvier

Demandeurs d'emploi inscrits à Pôle Emploi en fin de mois de mars-10 depuis plus d'un an en catégorie ABC en CVS



Source : STMT - Pôle emploi, Dares
Calculs : DIRECCTE de Lorraine / SEVES

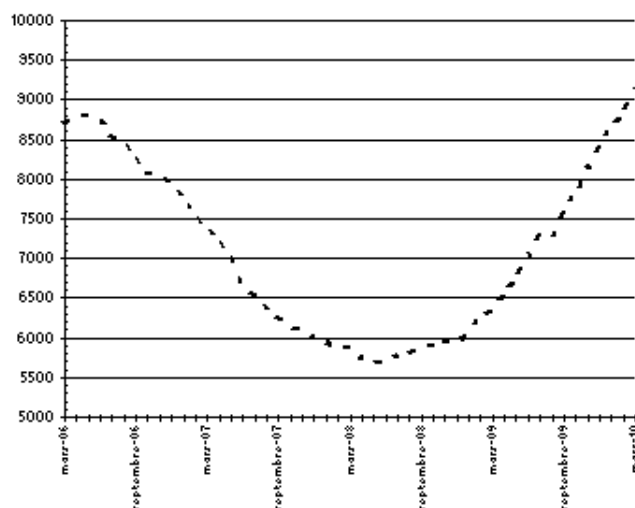
3 - ANCIENNETÉ D'INSCRIPTION SUR LES LISTES DES DEMANDEURS D'EMPLOI

Ancienneté des demandeurs d'emploi inscrits à Pôle Emploi en fin de mois en catégorie ABC en CVS

Données CVS	mars 2009	février 2010	mars 2010	Variation sur un mois	Variation sur un an
Vosges					
Moins d'un AN	15 624	14 548	14 644	0,7%	-6,3%
Plus d'un AN	6 355	8 891	9 106	2,4%	43,3%
<i>Dont 1 à 2 ans</i>	3 637	5 404	5 541	2,5%	52,4%
<i>Dont 2 à 3 ans</i>	1 189	1 798	1 853	3,1%	55,8%
<i>Dont 3 ans et plus</i>	1 529	1 689	1 712	1,4%	12,0%
<i>Dont 2 ans et plus</i>	2 718	3 487	3 565	2,2%	31,2%
Part des demandeurs d'emploi inscrits depuis plus d'un an (%)	28,9%	37,9%	38,3%	0,4 pt	9,4 pt
Lorraine					
Part des demandeurs d'emploi inscrits depuis plus d'un an (%)	25,3%	32,9%	33,7%	0,8 pt	8,4 pt
France Métropolitaine (cvs-cjo)					
Part des demandeurs d'emploi inscrits depuis plus d'un an (%)	30,2%	34,6%	35,3%	0,7 pt	5,1 pt

Source : STMT - pôle Emploi, Dares. Calculs des CVS : DIRECCTE de Lorraine / Seves, Dares - adoption nouvelle correction des variations saisonnières en janvier

Demandeurs d'emploi inscrits à Pôle Emploi en fin de mois de **mars-10** depuis plus d'un an en catégorie ABC en CVS



Source : STMT - Pôle emploi, Dares
Calculs : DIRECCTE de Lorraine / SEVES

4 - FLUX D'ENTRÉE ET DE SORTIE

En Lorraine, les entrées à Pôle Emploi en catégories A, B, C baissent de -16,8% sur un an.

Les entrées pour licenciements économiques baissent (-40,5%). Les premières entrées (-19,3%) enregistrent un retour à la baisse alors que les reprises d'activité (+21,2%) restent à la hausse. Les entrées pour fins de contrats à durée déterminée sont toujours en baisse (-20,7%). Celles pour fins de mission d'intérim demeurent en forte baisse (-52,4%).

Parallèlement, les sorties de catégories A, B, C chutent de -7,9% en Lorraine sur un an. Cette chute succède à une hausse qui a impacté pendant un an entrées et sorties (encore +25,8% le mois dernier) due à la très forte augmentation du motif « autres cas » consécutive aux décomptes des inscriptions téléphoniques non confirmées, système mis en place par Pôle Emploi en Lorraine pour résorber les flux importants d'inscription en 2009 et qui vient de prendre fin. Les sorties pour reprises d'emploi déclarés sont en hausse (+10,6%). les entrées en stage sont en hausse de 31,9 %. Celles pour cessations d'inscription pour défaut d'actualisation sont en forte progression (-16,1%) et celles pour radiations administratives en hausse de +8,8%.

Entrées à Pôle Emploi par motif en catégorie ABC en données brutes

Données brutes	mars 2009	mars 2010	Part en %	Variation sur un an
Lorraine				
Fins de contrat à durée déterminée	3 775	2 992	17,9%	-20,7%
Fins de mission d'intérim	2 584	1 230	7,4%	-52,4%
Licenciements économiques (1)	1 298	772	4,6%	-40,5%
Autres licenciements	2 182	1 692	10,1%	-22,5%
Démissions	786	638	3,8%	-18,8%
Premières entrées	1 138	918	5,5%	-19,3%
Reprises d'activité	1 711	2 073	12,4%	21,2%
Autres cas (2)	6 634	6 416	38,3%	-3,3%
Ensemble	20 108	16 731		-16,8%
France Métropolitaine				
Ensemble (cvs-cjo)	505 700	491 300		-2,8%

Source : STMT - pôle Emploi, Dares. Calculs des CVS : DIRECCTE de Lorraine / Seves, Dares

(1) Y compris fin de convention de conversion, de PAP anticipés et de CRP; (2) Dont fin d'activité non salariée

Sorties de Pôle Emploi par motif en catégorie ABC en données brutes

Données brutes	mars 2009	mars 2010	Part en %	Variation sur un an
Lorraine				
Reprises d'emploi déclarées	3 524	3 899	21,9%	10,6%
Entrées en stage	1 296	1 709	9,6%	31,9%
Arrêt de recherche (maternité, maladie, retraite)	1 301	1 333	7,5%	2,5%
<i>dont dispense de recherche d'emploi</i>	<i>253</i>	<i>185</i>	<i>1,0%</i>	<i>-26,9%</i>
<i>dont maladies</i>	<i>738</i>	<i>824</i>	<i>4,6%</i>	<i>11,7%</i>
Cessations d'inscription pour défaut d'actualisation	7 920	6 647	37,4%	-16,1%
Radiations administratives	1 518	1 652	9,3%	8,8%
Autres cas	3 736	2 537	14,3%	-32,1%
Ensemble	19 295	17 777		-7,9%
France Métropolitaine				
Ensemble (cvs-cjo)	431 700	466 600		8,1%

Source : STMT - pôle Emploi, Dares. Calculs des CVS : DIRECCTE de Lorraine / Seves, Dares

4 - FLUX D'ENTRÉE ET DE SORTIE

Entrées à Pôle Emploi par motif en catégorie ABC en données brutes

Données brutes	mars 2009	mars 2010	Part en %	Variation sur un an
Meurthe et Moselle				
Fins de contrat à durée déterminée	1 126	916	17,8%	-18,7%
Fins de mission d'intérim	746	397	7,7%	-46,8%
Licenciements économiques (1)	346	199	3,9%	-42,5%
Autres licenciements	706	519	10,1%	-26,5%
Démissions	281	205	4,0%	-27,0%
Premières entrées	386	299	5,8%	-22,5%
Reprises d'activité	510	604	11,7%	18,4%
Autres cas (2)	2 166	2 017	39,1%	-6,9%
Ensemble	6 267	5 156		-17,7%
Lorraine	20 108	16 731		-16,8%
France Métropolitaine				
Ensemble (cvs-cjo)	505 700	491 300		-2,8%

Source : STMT - pôle Emploi, Dares, DIRECCTE de Lorraine / Seves, Dares

(1) Y compris fin de convention de conversion, de PAP anticipés et de CRP; (2) Dont fin d'activité non salariée

Sorties de Pôle Emploi par motif en catégorie ABC en données brutes

Données brutes	mars 2009	mars 2010	Part en %	Variation sur un an
Meurthe et Moselle				
Reprises d'emploi déclarées	1 030	1 116	20,5%	8,3%
Entrées en stage	402	552	10,2%	37,3%
Arrêt de recherche (maternité, maladie, retraite)	348	367	6,8%	5,5%
<i>dont dispense de recherche d'emploi</i>	<i>64</i>	<i>54</i>	<i>1,0%</i>	<i>-15,6%</i>
<i>dont maladies</i>	<i>197</i>	<i>232</i>	<i>4,3%</i>	<i>17,8%</i>
Cessations d'inscription pour défaut d'actualisation	2 594	2 049	37,7%	-21,0%
Radiations administratives	405	527	9,7%	30,1%
Autres cas	1 327	822	15,1%	-38,1%
Ensemble	6 106	5 433		-11,0%
Lorraine	19 295	17 777		-7,9%
France Métropolitaine				
Ensemble (cvs-cjo)	431 700	466 600		8,1%

Source : STMT - pôle Emploi, Dares, DIRECCTE de Lorraine / Seves, Dares

4 - FLUX D'ENTRÉE ET DE SORTIE

Entrées à Pôle Emploi par motif en catégorie ABC en données brutes

Données brutes	mars 2009	mars 2010	Part en %	Variation sur un an
Meuse				
Fins de contrat à durée déterminée	283	203	17,0%	-28,3%
Fins de mission d'intérim	153	83	6,9%	-45,8%
Licenciements économiques (1)	78	45	3,8%	-42,3%
Autres licenciements	127	99	8,3%	-22,0%
Démissions	58	54	4,5%	-6,9%
Premières entrées	89	69	5,8%	-22,5%
Reprises d'activité	146	187	15,6%	28,1%
Autres cas (2)	519	455	38,1%	-12,3%
Ensemble	1 453	1 195		-17,8%
Lorraine				
	20 108	16 731		-16,8%
France Métropolitaine				
Ensemble (cvs-cjo)	505 700	491 300		-2,8%

Source : STMT - pôle Emploi, Dares. DIRECCTE de Lorraine / Seves, Dares

(1) Y compris fin de convention de conversion, de PAP anticipés et de CRP; (2) Dont fin d'activité non salariée

Sorties de Pôle Emploi par motif en catégorie ABC en données brutes

Données brutes	mars 2009	mars 2010	Part en %	Variation sur un an
Meuse				
Reprises d'emploi déclarées	296	296	22,1%	0,0%
Entrées en stage	97	136	10,2%	40,2%
Arrêt de recherche (maternité, maladie, retraite)	86	90	6,7%	4,7%
<i>dont dispense de recherche d'emploi</i>	15	14	1,0%	-6,7%
<i>dont maladies</i>	44	55	4,1%	25,0%
Cessations d'inscription pour défaut d'actualisation	509	517	38,7%	1,6%
Radiations administratives	79	90	6,7%	13,9%
Autres cas	315	208	15,6%	-34,0%
Ensemble	1 382	1 337		-3,3%
Lorraine				
	19 295	17 777		-7,9%
France Métropolitaine				
Ensemble (cvs-cjo)	431 700	466 600		8,1%

Source : STMT - pôle Emploi, Dares. DIRECCTE de Lorraine / Seves, Dares

4 - FLUX D'ENTRÉE ET DE SORTIE

Entrées à Pôle Emploi par motif en catégorie ABC en données brutes

Données brutes	mars 2009	mars 2010	Part en %	Variation sur un an
Moselle				
Fins de contrat à durée déterminée	1 696	1 335	17,2%	-21,3%
Fins de mission d'intérim	1 372	589	7,6%	-57,1%
Licenciements économiques (1)	682	397	5,1%	-41,8%
Autres licenciements	1 048	841	10,9%	-19,8%
Démissions	344	282	3,6%	-18,0%
Premières entrées	497	426	5,5%	-14,3%
Reprises d'activité	790	922	11,9%	16,7%
Autres cas (2)	2 894	2 948	38,1%	1,9%
Ensemble	9 323	7 740		-17,0%
Lorraine	20 108	16 731		-16,8%
France Métropolitaine				
Ensemble (cvs-cjo)	505 700	491 300		-2,8%

Source : STMT - pôle Emploi, Dares. DIRECCTE de Lorraine / Seves, Dares

(1) Y compris fin de convention de conversion, de PAP anticipés et de CRP; (2) Dont fin d'activité non salariée

Sorties de Pôle Emploi par motif en catégorie ABC en données brutes

Données brutes	mars 2009	mars 2010	Part en %	Variation sur un an
Moselle				
Reprises d'emploi déclarées	1 620	1 807	21,9%	11,5%
Entrées en stage	517	707	8,6%	36,8%
Arrêt de recherche (maternité, maladie, retraite)	624	655	7,9%	5,0%
<i>dont dispense de recherche d'emploi</i>	<i>107</i>	<i>76</i>	<i>0,9%</i>	<i>-29,0%</i>
<i>dont maladies</i>	<i>383</i>	<i>414</i>	<i>5,0%</i>	<i>8,1%</i>
Cessations d'inscription pour défaut d'actualisation	3 719	3 204	38,8%	-13,8%
Radiations administratives	812	838	10,1%	3,2%
Autres cas	1 560	1 052	12,7%	-32,6%
Ensemble	8 852	8 263		-6,7%
Lorraine	19 295	17 777		-7,9%
France Métropolitaine				
Ensemble (cvs-cjo)	431 700	466 600		8,1%

Source : STMT - pôle Emploi, Dares. DIRECCTE de Lorraine / Seves, Dares

4 - FLUX D'ENTRÉE ET DE SORTIE

Entrées à Pôle Emploi par motif en catégorie ABC en données brutes

Données brutes	mars 2009	mars 2010	Part en %	Variation sur un an
Vosges				
Fins de contrat à durée déterminée	670	538	20,4%	-19,7%
Fins de mission d'intérim	313	161	6,1%	-48,6%
Licenciements économiques (1)	192	131	5,0%	-31,8%
Autres licenciements	301	233	8,8%	-22,6%
Démissions	103	97	3,7%	-5,8%
Premières entrées	166	124	4,7%	-25,3%
Reprises d'activité	265	360	13,6%	35,8%
Autres cas (2)	1 055	996	37,7%	-5,6%
Ensemble	3 065	2 640		-13,9%
Lorraine				
	20 108	16 731		-16,8%
France Métropolitaine				
Ensemble (cvs-cjo)	505 700	491 300		-2,8%

Source : STMT - pôle Emploi, Dares, DIRECCTE de Lorraine / Seves, Dares

(1) Y compris fin de convention de conversion, de PAP anticipés et de CRP; (2) Dont fin d'activité non salariée

Sorties de Pôle Emploi par motif en catégorie ABC en données brutes

Données brutes	mars 2009	mars 2010	Part en %	Variation sur un an
Vosges				
Reprises d'emploi déclarées	578	680	24,8%	17,6%
Entrées en stage	280	314	11,4%	12,1%
Arrêt de recherche (maternité, maladie, retraite)	243	221	8,1%	-9,1%
<i>dont dispense de recherche d'emploi</i>	<i>67</i>	<i>47</i>	<i>1,5%</i>	<i>-30,0%</i>
<i>dont maladies</i>	<i>114</i>	<i>123</i>	<i>4,5%</i>	<i>7,9%</i>
Cessations d'inscription pour défaut d'actualisation	1 098	877	32,0%	-20,1%
Radiations administratives	222	197	7,2%	-11,3%
Autres cas	534	455	16,6%	-14,8%
Ensemble	2 955	2 744		-7,1%
Lorraine				
	19 295	17 777		-7,9%
France Métropolitaine				
Ensemble (cvs-cjo)	431 700	466 600		8,1%

Source : STMT - pôle Emploi, Dares, DIRECCTE de Lorraine / Seves, Dares

5 – LES OFFRES D’EMPLOI COLLECTÉES PAR POLE EMPLOI

Les offres d’emploi collectées par Pôle Emploi en mars 2010 progressent en Lorraine de +13,2% sur un an. Cette hausse concerne les offres durables (de plus de six mois) avec +28,7% et les offres temporaires (entre un et six mois) de +4,1% alors que les offres occasionnelles (moins d’un mois) sont en petite baisse de -4%. Les offres d’emploi durables représentent 45,6 % des offres d’emploi enregistrées en mars 2010 (42,7 % en France métropolitaine).

Les offres d’emploi satisfaites progressent sur un an (+12,6%). Cette hausse concerne tant les offres occasionnelles (+18,2% que les offres durables (+9,1%) alors que les temporaires sont stables (-1,2%)

Offres d'emploi collectées par Pôle emploi en données brutes

Données brutes	mars 2009	mars 2010	Part des durables	Variation sur un an
Lorraine				
Emplois durables (plus de 6 mois)	3 502	4 508	45,6%	28,7%
Emplois temporaires (1 à 6 mois)	4 411	4 593		4,1%
Emplois occasionnels (moins d'un mois)	822	789		-4,0%
Ensemble	8 735	9 890		13,2%
France Métropolitaine				
Ensemble (cvs-cjo)	233 000	269 800	44,5%	15,8%

Source : STMT - pôle Emploi, Dares. Calculs des parts : DIRECCTE de Lorraine / Seves, Dares

Offres d'emploi satisfaites par Pôle emploi en données brutes

Données brutes	mars 2009	mars 2010	Part des durables	Variation sur un an
Lorraine				
Emplois durables (plus de 6 mois)	2 966	3 506	48,3%	18,2%
Emplois temporaires (1 à 6 mois)	3 064	3 343		9,1%
Emplois occasionnels (moins d'un mois)	421	416		-1,2%
Ensemble	6 451	7 265		12,6%
France Métropolitaine				
Ensemble (cvs-cjo)	222 000	245 000	43,0%	10,4%

Source : STMT - pôle Emploi, Dares. Calculs des parts : DIRECCTE de Lorraine / Seves, Dares

5 – LES OFFRES D'EMPLOI COLLECTÉES PAR POLE EMPLOI

Offres d'emploi collectées par Pôle emploi en données brutes

Données brutes	mars 2009	mars 2010	Part des durables	Variation sur un an
Meurthe et Moselle				
Emplois durables (plus de 6 mois)	1 175	1 376	49,1%	17,1%
Emplois temporaires (1 à 6 mois)	1 181	1 216		3,0%
Emplois occasionnels (moins d'un mois)	189	208		10,1%
Ensemble	2 545	2 800		10,0%
Lorraine				
	8 735	9 890		13,2%
France Métropolitaine				
Ensemble (cvs-cjo)	233 000	269 800	44,5%	15,8%

Source : STMT - pôle Emploi, Dares. Calculs des parts : DIRECCTE de Lorraine / Seves, Dares

Offres d'emploi satisfaites par Pôle emploi en données brutes

Données brutes	mars 2009	mars 2010	Part des durables	Variation sur un an
Meurthe et Moselle				
Emplois durables (plus de 6 mois)	1 091	1 051	49,4%	-3,7%
Emplois temporaires (1 à 6 mois)	917	962		4,9%
Emplois occasionnels (moins d'un mois)	133	115		-13,5%
Ensemble	2 141	2 128		-0,6%
Lorraine				
	6 451	7 265		12,6%
France Métropolitaine				
Ensemble (cvs-cjo)	222 000	245 000	43,0%	10,4%

Source : STMT - pôle Emploi, Dares. Calculs des parts : DIRECCTE de Lorraine / Seves, Dares

5 – LES OFFRES D'EMPLOI COLLECTÉES PAR POLE EMPLOI

Offres d'emploi collectées par Pôle emploi en données brutes

Données brutes	mars 2009	mars 2010	Part des durables	Variation sur un an
Meuse				
Emplois durables (plus de 6 mois) (1)	275	458	49,1%	66,5%
Emplois temporaires (1 à 6 mois)	273	368		34,8%
Emplois occasionnels (moins d'un mois)	99	106		7,1%
Ensemble	647	932		44,0%
Lorraine	8 735	9 890		13,2%
France Métropolitaine				
Ensemble (cvs-cjo)	233 000	269 800	44,5%	15,8%

Source : STMT - pôle Emploi, Dares. Calculs des parts : DIRECCTE de Lorraine / Seves, Dares

(1) Y compris les offres sur contrat "nouvelles embauches" en 2008

Offres d'emploi satisfaites par Pôle emploi en données brutes

Données brutes	mars 2009	mars 2010	Part des durables	Variation sur un an
Meuse				
Emplois durables (plus de 6 mois) (1)	232	332	54,2%	43,1%
Emplois temporaires (1 à 6 mois)	144	199		38,2%
Emplois occasionnels (moins d'un mois)	28	81		189,3%
Ensemble	404	612		51,5%
Lorraine	6 451	7 265		12,6%
France Métropolitaine				
Ensemble (cvs-cjo)	222 000	245 000	43,0%	10,4%

Source : STMT - pôle Emploi, Dares. Calculs des parts : DIRECCTE de Lorraine / Seves, Dares

(1) Y compris les offres sur contrat "nouvelles embauches" en 2008

5 – LES OFFRES D'EMPLOI COLLECTÉES PAR POLE EMPLOI

Offres d'emploi collectées par Pôle emploi en données brutes

Données brutes	mars 2009	mars 2010	Part des durables	Variation sur un an
Moselle				
Emplois durables (plus de 6 mois) (1)	1 420	1 985	47,3%	39,8%
Emplois temporaires (1 à 6 mois)	1 747	2 025		15,9%
Emplois occasionnels (moins d'un mois)	241	191		-20,7%
Ensemble	3 408	4 201		23,3%
Lorraine				
	8 735	9 890		13,2%
France Métropolitaine				
Ensemble (cvs-cjo)	233 000	269 800	44,5%	15,8%

Source : STMT - pôle Emploi, Dares. Calculs des parts : DIRECCTE de Lorraine / Seves, Dares

(1) Y compris les offres sur contrat "nouvelles embauches" en 2008

Offres d'emploi satisfaites par Pôle emploi en données brutes

Données brutes	mars 2009	mars 2010	Part des durables	Variation sur un an
Moselle				
Emplois durables (plus de 6 mois) (1)	1 206	1 531	46,2%	26,9%
Emplois temporaires (1 à 6 mois)	1 485	1 658		11,6%
Emplois occasionnels (moins d'un mois)	203	126		-37,9%
Ensemble	2 894	3 315		14,5%
Lorraine				
	6 451	7 265		12,6%
France Métropolitaine				
Ensemble (cvs-cjo)	222 000	245 000	43,0%	10,4%

Source : STMT - pôle Emploi, Dares. Calculs des parts : DIRECCTE de Lorraine / Seves, Dares

(1) Y compris les offres sur contrat "nouvelles embauches" en 2008

5 – LES OFFRES D'EMPLOI COLLECTÉES PAR POLE EMPLOI

Offres d'emploi collectées par Pôle emploi en données brutes

Données brutes	mars 2009	mars 2010	Part des durables	Variation sur un an
Vosges				
Emplois durables (plus de 6 mois)	632	689	35,2%	9,0%
Emplois temporaires (1 à 6 mois)	1 210	984		-18,7%
Emplois occasionnels (moins d'un mois)	293	284		-3,1%
Ensemble	2 135	1 957		-8,3%
Lorraine				
	8 735	9 890		13,2%
France Métropolitaine				
Ensemble (cvs-cjo)	233 000	269 800	44,5%	15,8%

Source : STMT - pôle Emploi, Dares. Calculs des parts : DIRECCTE de Lorraine / Seves, Dares

(1) Y compris les offres sur contrat "nouvelles embauches" en 2008

Offres d'emploi satisfaites par Pôle emploi en données brutes

Données brutes	mars 2009	mars 2010	Part des durables	Variation sur un an
Vosges				
Emplois durables (plus de 6 mois)	437	592	48,9%	35,5%
Emplois temporaires (1 à 6 mois)	518	524		1,2%
Emplois occasionnels (moins d'un mois)	57	94		64,9%
Ensemble	1 012	1 210		19,6%
Lorraine				
	6 451	7 265		12,6%
France Métropolitaine				
Ensemble (cvs-cjo)	222 000	245 000	43,0%	10,4%

Source : STMT - pôle Emploi, Dares. Calculs des parts : DIRECCTE de Lorraine / Seves, Dares

6 – DONNEES BRUTES PAR ZONES D'EMPLOI EN CATEGORIES A ET ABC

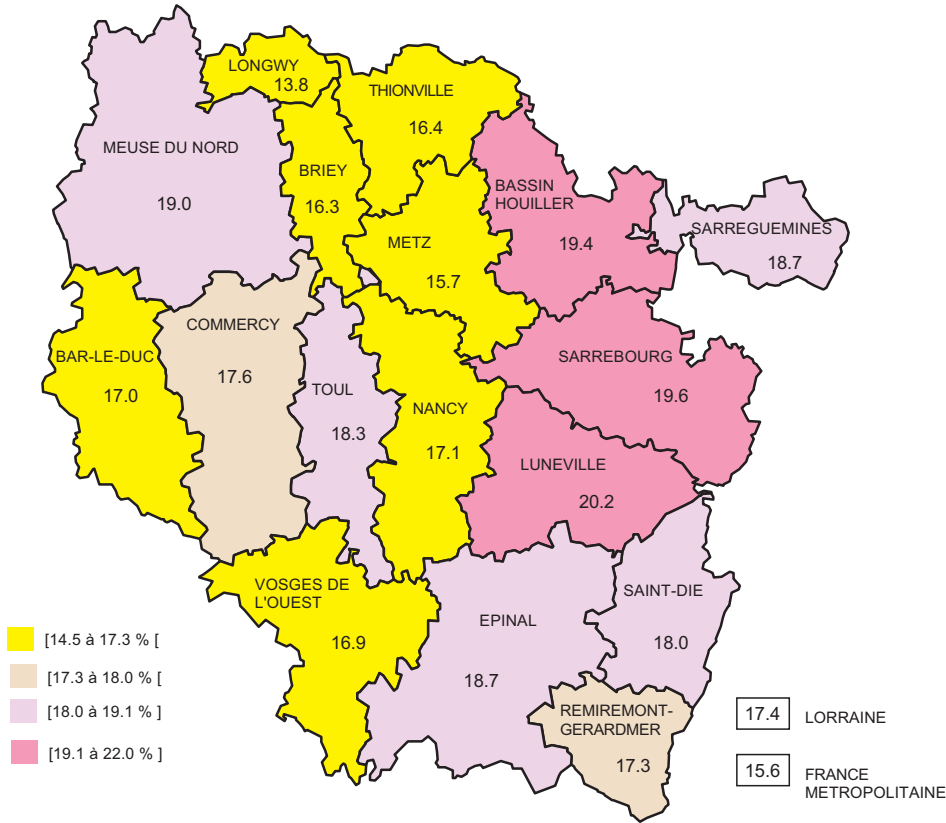
(nb : un petit nombre de demandeurs ne sont pas comptés ici en raison de leur code commune non tabulé)

Source : Pôle Emploi-Dares et DIRECCTE Seves Lorraine

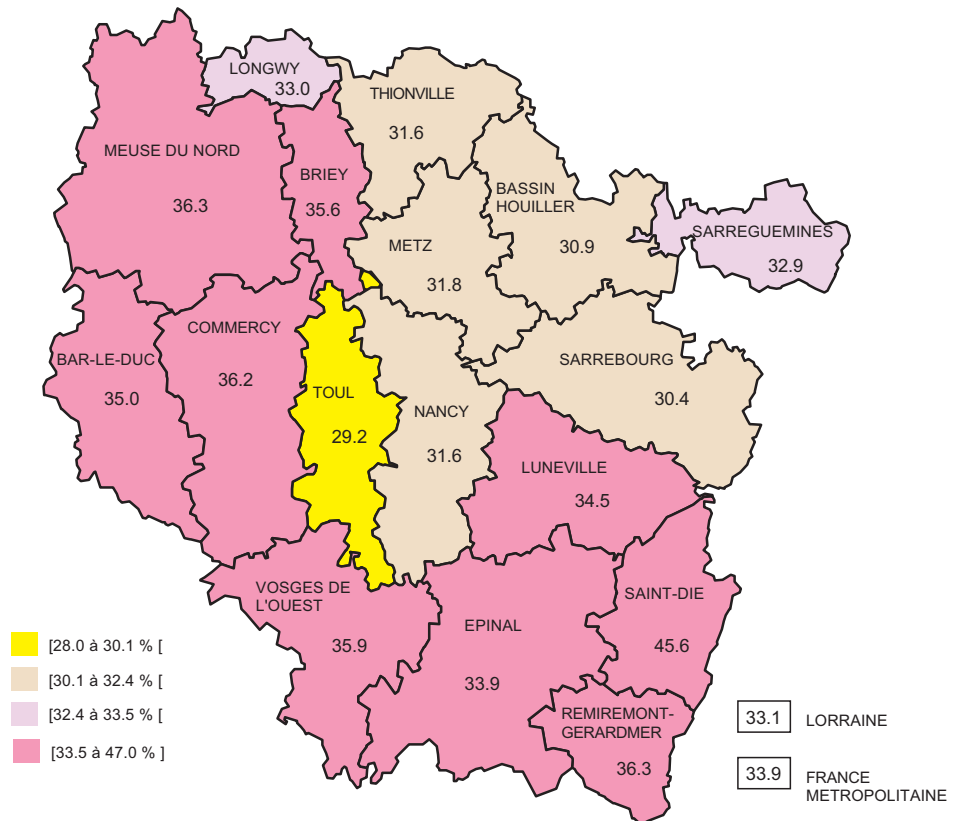
Demandeurs d'emploi de catégorie A en fin de mois en données brutes										
mars-10										
mars-10	NOMBRE	Evolution annuelle	Hommes	Femmes	Femmes en %	Moins de 25 ans	Moins de 25 ans en %	De 25 à 49 ans	50 ans et plus	50 ans et plus en %
ZONE D'EMPLOI										
MEURTHE ET MOSELLE	30 441	11,5%	17 521	12 920	42,4%	5 348	17,6%	20 022	5 071	16,7%
BRIEY	3 400	2,8%	1 826	1 574	46,3%	548	16,1%	2 181	671	19,7%
LONGWY	4 007	11,5%	2 375	1 632	40,7%	560	14,0%	2 757	690	17,2%
LUNEVILLE	3 416	11,3%	1 827	1 589	46,5%	704	20,6%	2 117	595	17,4%
NANCY	17 097	12,7%	10 068	7 029	41,1%	3 047	17,8%	11 369	2 681	15,7%
TOUL	2 521	16,3%	1 425	1 096	43,5%	489	19,4%	1 598	434	17,2%
MEUSE	8 293	8,6%	4 493	3 800	45,8%	1 519	18,3%	5 112	1 662	20,0%
BAR-LE-DUC	2 696	7,1%	1 494	1 202	44,6%	465	17,2%	1 651	580	21,5%
COMMERCY	2 027	13,5%	1 076	951	46,9%	357	17,6%	1 250	420	20,7%
MEUSE-DU-NORD	3 570	7,1%	1 923	1 647	46,1%	697	19,5%	2 211	662	18,5%
MOSELLE	48 173	8,9%	26 793	21 380	44,4%	8 537	17,7%	31 528	8 108	16,8%
BASSIN-HOULLIER	13 538	6,9%	7 524	6 014	44,4%	2 612	19,3%	8 721	2 205	16,3%
METZ	13 368	14,1%	7 600	5 768	43,1%	2 176	16,3%	8 896	2 296	17,2%
SARREBOURG	3 143	4,8%	1 638	1 505	47,9%	606	19,3%	1 989	548	17,4%
SARREGUEMINES	3 538	7,5%	1 942	1 596	45,1%	666	18,8%	2 243	629	17,8%
THONVILLE	14 586	7,5%	8 089	6 497	44,5%	2 477	17,0%	9 679	2 430	16,7%
VOSGES	17 373	2,4%	9 628	7 745	44,6%	3 207	18,5%	10 515	3 651	21,0%
EPINAL	7 169	2,2%	4 000	3 169	44,2%	1 377	19,2%	4 366	1 426	19,9%
REMIREMONT	3 066	1,9%	1 730	1 336	43,6%	542	17,7%	1 815	709	23,1%
SAINT-DIE	4 545	-2,9%	2 511	2 034	44,8%	845	18,6%	2 728	972	21,4%
VOSGES-DE-L-OUEST	2 593	14,5%	1 387	1 206	46,5%	443	17,1%	1 606	544	21,0%
LORRAINE	104 280	8,5%	58 435	45 845	44,0%	18 611	17,8%	67 177	18 492	17,7%
France	2 790 125	13,2%	1 508 385	1 281 740	45,9%	460 158	16,5%	1 833 440	496 527	17,8%

Demandeurs d'emploi de catégorie ABC en fin de mois en données brutes									
mars-10									
mars-10	NOMBRE	Evolution annuelle	Femmes en %	Moins de 25 ans en %	50 ans et plus en %	Cadres en %	CLD en %	Première entrée en %	
ZONE D'EMPLOI									
MEURTHE ET MOSELLE	41 868	14,8%	45,5%	17,0%	16,3%	4,5%	32,3%	4,2%	
BRIEY	4 564	10,7%	49,0%	16,3%	19,1%	2,4%	35,6%	3,4%	
LONGWY	5 152	16,0%	43,8%	13,8%	17,2%	2,0%	33,0%	3,5%	
LUNEVILLE	4 625	15,9%	49,6%	20,2%	17,2%	2,2%	34,5%	5,1%	
NANCY	23 881	14,6%	44,1%	17,1%	15,4%	6,1%	31,6%	4,4%	
TOUL	3 646	18,0%	47,6%	18,3%	16,5%	3,6%	29,2%	3,5%	
MEUSE	11 190	11,4%	49,2%	18,0%	19,5%	2,2%	35,8%	4,5%	
BAR-LE-DUC	3 667	10,3%	46,8%	17,0%	20,2%	2,7%	35,0%	4,0%	
COMMERCY	2 727	15,4%	50,4%	17,6%	20,1%	1,9%	36,2%	4,0%	
MEUSE-DU-NORD	4 796	10,0%	50,3%	19,0%	18,6%	2,0%	36,3%	5,1%	
MOSELLE	64 448	15,2%	46,7%	17,4%	16,7%	3,8%	31,5%	4,1%	
BASSIN-HOULLIER	18 018	13,7%	47,0%	19,4%	16,0%	2,3%	30,9%	4,4%	
METZ	17 613	17,6%	45,4%	15,7%	17,2%	6,0%	31,8%	3,7%	
SARREBOURG	4 439	13,6%	51,0%	19,6%	16,5%	2,8%	30,4%	3,4%	
SARREGUEMINES	4 766	12,8%	48,3%	18,7%	17,4%	2,5%	32,9%	4,7%	
THONVILLE	19 612	15,6%	46,3%	16,4%	16,8%	3,7%	31,6%	4,0%	
VOSGES	24 000	8,2%	48,2%	18,0%	20,5%	2,6%	37,8%	3,7%	
EPINAL	9 552	7,0%	46,9%	18,7%	19,7%	2,9%	33,9%	4,2%	
REMIREMONT	4 440	9,6%	48,3%	17,3%	22,0%	2,7%	36,3%	3,0%	
SAINT-DIE	6 388	5,5%	49,1%	18,0%	20,6%	2,3%	45,6%	4,0%	
VOSGES-DE-L-OUEST	3 620	15,0%	49,8%	16,9%	20,3%	2,0%	35,9%	2,9%	
LORRAINE	141 506	13,5%	46,8%	17,4%	17,5%	3,7%	33,1%	4,1%	
France	3 959 110	14,3%	49,3%	15,6%	17,8%	nd	33,9%	nd	

PART DES MOINS DE 25 ANS



PART DES CHÔMEURS LONGUE DUREE



LES POLITIQUES D'EMPLOI* ET L'INDEMNISATION : MARS 2010

source : Ministère du travail, des relations sociales, de la famille, de la solidarité et de la ville - Pôle Emploi

	Meurthe&Moselle			Meuse			Moselle			Vosges			Lorraine		
	(a)	(b)	(c)	(a)	(b)	(c)	(a)	(b)	(c)	(a)	(b)	(c)	(a)	(b)	(c)
Emplois aidés dans le secteur marchand															
Contrats de professionnalisation	45	123	215	3	14	47	111	338	555	16	68	109	175	543	926
dont jeunes moins de 26 ans	34	92	177	3	13	30	91	279	440	11	51	86	139	435	733
Contrats Initiative Emploi (PCS)	nd	nd	nd	nd	nd	nd	nd	nd	nd	nd	nd	nd	nd	nd	nd
Emplois aidés secteur non marchand															
Contrat d'accompagnement dans l'emploi (1)	nd	nd	nd	nd	nd	nd	nd	nd	nd	nd	nd	nd	nd	nd	nd
Contrat d'avenir	nd	nd	nd	nd	nd	nd	nd	nd	nd	nd	nd	nd	nd	nd	nd
CIVIS	nd	nd	nd	nd	nd	nd	nd	nd	nd	nd	nd	nd	nd	nd	nd
VAE-Politique du titre du Ministère (2)	10	35	46	4	5	33	16	35	51	6	29	28	36	104	158

Les contrats d'apprentissage signés - Situation par campagnes (juillet-juin)

Campagne 2008 / 2009 juillet à mars	2 146	659	4 169	2 181	9 155
Campagne 2009 / 2010 juillet à mars	2 831	826	4 345	2 027	10 029

* Statistiques mensuelles rapides susceptibles d'actualisation en cours d'année.

(a) : entrées du mois

(b) : cumul depuis le 01/01/2010

(c) : cumul même période année précédente

(1) Conventions initiales / nouvelles entrées et avenants

(2) Nombre de dossiers déclarés recevables

L'indemnisation du chômage

	Meurthe&Moselle	Meuse	Moselle	Vosges	Lorraine
Ensemble des demandeurs d'emploi indemnisés en fin de mois (1)	26 556	7 208	42 513	17 800	94 077
dont :					
Régime Assurance Chômage (2)	22 449	5 812	36 105	13 302	77 668
Régime de solidarité (3)	3 449	1 237	5 261	4 058	14 005

(1) non compris les bénéficiaires suspendus et neutralisés

(2) Régime Assurance Chômage = Allocation de Formation Reclassement + Allocation Unique Dégressive + Allocation Spéciale de Reclassement + Allocation Chômeurs Agés + Allocation de Fin de Droits + Allocation d'Aide au Retour à l'Emploi + Allocation d'Aide au Retour à l'Emploi et à la Formation + Allocation de Fin de Formation

(3) Régime de Solidarité = Allocation de Solidarité Spécifique + Allocation Equivalent Retraite + Allocation Temporaire d'Attente

QUELQUES INDICATEURS DE L'EMPLOI : MARS 2010

Demandes de chômage partiel autorisées au cours du mois de mars 2010

	Meurthe&Moselle	Meuse	Moselle	Vosges	Lorraine
Nombre de demandes décisionnées	65	16	31	50	162
Nombre d'heures autorisées	291 882	25 586	122 416	221 137	661 021

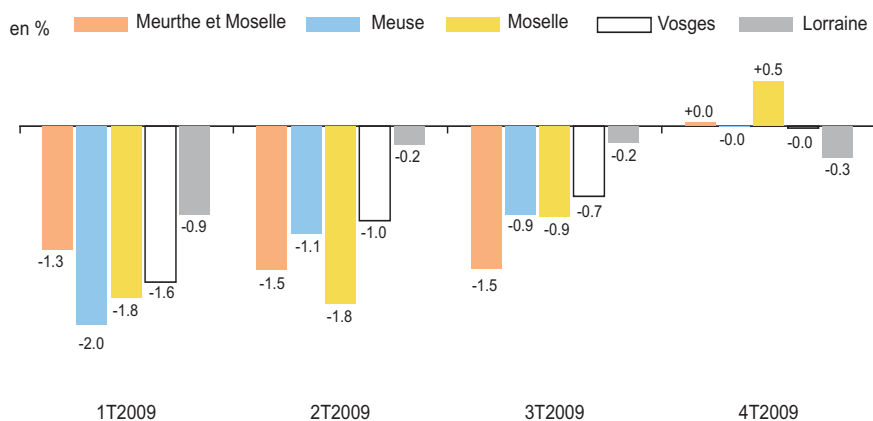
Source : DDTEFP - SYNAPSE

Les déclarations préalables à l'embauche

Dernier mois disponible : Cumul de JANVIER A FÉVRIER 2010

Source : URSSAF	Meurthe&Moselle		Meuse		Moselle		Vosges		Lorraine	
	Nombre	Evolution annuelle %	Nombre	Evolution annuelle %	Nombre	Evolution annuelle %	Nombre	Evolution annuelle %	Nombre	Evolution annuelle %
ENSEMBLE	42 025	+ 0.7	8 228	+ 1.6	49 561	+ 3.8	21 954	+ 6.3	121 768	+ 3.0
dont : industrie	670	- 6.0	202	+ 43.3	1 568	- 3.1	665	+ 20.0	3 105	+ 2.6
travail temporaire	22 500	+ 1.8	4 217	- 10.4	27 369	+ 9.7	13 144	+ 11.0	67 230	+ 5.7

Evolution de l'emploi salarié



Source : Pôle Emploi

Les ruptures conventionnelles des CDI

	Meurthe&Moselle	Meuse	Moselle	Vosges	Lorraine
Nombre de demandes d'homologation reçues (cumul de janvier à mars 2010)	561	129	694	279	1 663

Source : Ministère du travail, des relations sociales, de la famille, de la solidarité et de la ville

QUELQUES INDICATEURS DE L'EMPLOI : MARS 2010

Le travail temporaire

Source : UNEDIC
(flux)

	Meurthe&Moselle	Meuse	Moselle	Vosges	Lorraine
Nombre de contrats conclus au cours du dernier mois connu : février 2010 (données provisoires)	9 843	2 114	13 988	5 967	31 912
Nombre de contrats conclus cumulés depuis janvier à novembre 2009 (données définitives)	126 239	26 530	154 734	73 351	380 854

Source : UNEDIC
(stock)

	Meurthe&Moselle	Meuse	Moselle	Vosges	Lorraine
Nombre de contrats en cours au dernier jour ouvré : novembre 2009 (données définitives)	4 148	889	8 269	2 675	15 981

L'intérim enregistre en février 2010 une hausse de 6,4% en Lorraine et +1,4% en France en données mensuelles CVS. Cette hausse succède à une pause en janvier après les 6 mois de hausse (+ 18% en Lorraine et 14% en France en cumul) du second semestre 2009 tant en Lorraine qu'en France. Le nombre de contrats en cours en fin de mois augmente désormais (+13,1%) comme le nombre de contrats conclus sur un an (+18,5%) en février 2010. Seuls ces derniers augmentaient au cours des 3 mois précédents. (Données provisoires : source pôle emploi).

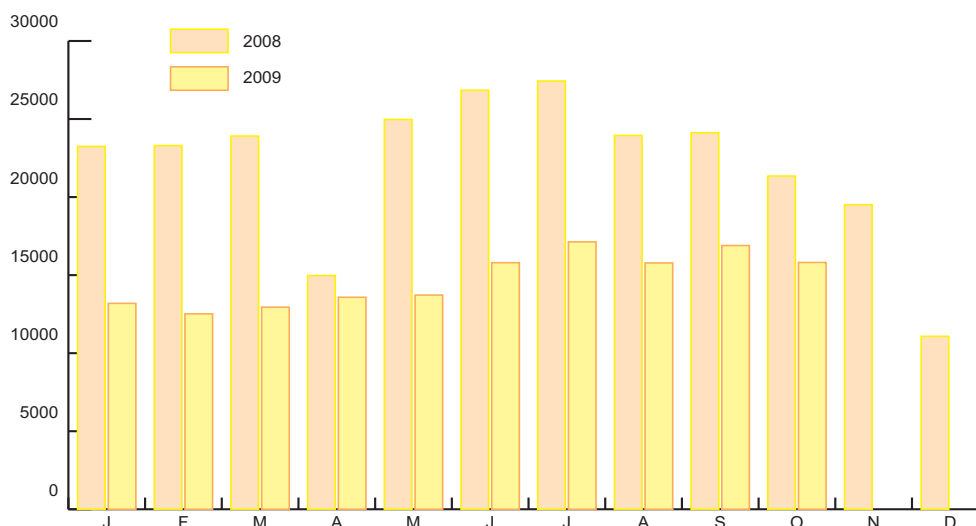
Les données CVS de février 2010 enregistrent une nette hausse de l'intérim avec +6,4%. C'est mieux que la France qui fait +1,4%, et une reprise après le petit coup d'arrêt de janvier qui succédait aux 6 mois de hausse du second semestre 2009. C'est le meilleur chiffre mensuel derrière l'Auvergne (+7,1%). La Franche Comté est également bien placée avec +4%, l'Alsace aussi avec +3,7% alors que Champagne Ardenne est en hausse plus modérée avec +2,2%. La Lorraine gagne 1030 emplois alors que la France en gagne 7 700.

Sur un an, l'intérim est en nette hausse (+16,1%) en Lorraine comme en Alsace (+15,9%) et au national (15,2%). Nos autres voisins, Champagne-Ardenne et Franche-Comté sont en nette progression avec +21,9 et +59,4%. Le taux de recours à l'intérim, largement supérieur en Lorraine au niveau national en 2008, revient à 3,1% en février 2010 au même niveau que le niveau national.

Sur le seul mois de février 2010, on a conclu en Lorraine 31 912 contrats contre 26 923 en février 2009 (+18,5 %). Le nombre de contrats en cours en fin de mois s'élève à 14 165, 13,1% au dessus des 12 520 de l'an passé. C'est le quatrième mois consécutif de hausse des contrats conclus et le premier de hausse des contrats en cours en fin de mois.

Sur l'ensemble de l'année 2009, la baisse du nombre de contrats conclus a atteint -24,6% C'est une baisse plus sévère que les -7,7% de l'année 2008 qui annulaient la progression enregistrée de 2006 à 2007.

Evolution des contrats en Lorraine (stock)



7 – DEMANDEURS D'EMPLOI AYANT DES DROITS OUVERTS AU RSA

Avertissement : En raison de problèmes techniques, les données RSA publiées pour les mois de décembre 2009 et de janvier 2010 étaient nettement sous-estimées dans les publications antérieures. Seules celles de janvier ont pu être corrigées et sont présentées ci-dessous

En Lorraine, au mois de mars, le nombre de demandeurs d'emploi inscrits en catégorie A et ayant des droits ouverts au Revenu de Solidarité active (RSA) est de 23 821, soit 22,8% des demandeurs inscrits en catégorie A, en données brutes. En catégories A, B ou C il est de 28 754, soit 20,3% des demandeurs inscrits en catégories A, B ou C, en données brutes.

Les entrées à Pôle emploi en catégories A, B ou C des personnes ayant des droits ouverts au RSA sont de 3 960 au mois de mars 2010, soit 23,7% des entrées de ces catégories en données brutes.

Les sorties à Pôle emploi en catégories A, B ou C des personnes ayant des droits ouverts au RSA sont de 3 734 au mois de mars 2010, soit 21% des sorties de ces catégories en données brutes.

Demandeurs d'emploi inscrits en fin de mois à Pôle Emploi et ayant des droits ouverts au RSA			
Données brutes	<i>janv-10</i>	<i>févr-10</i>	<i>mars-10</i>
Lorraine			
Catégorie A	22 580	23 424	23 821
Catégories A, B, C	27 091	27 955	28 754
Catégorie D	963	962	1 084
Catégorie E	2 308	2 446	2 620
Catégories A, B, C, D, E	30 362	31 363	32 458
Part dans l'ensemble des demandeurs d'emploi de catégorie A	20,8%	21,7%	22,8%
Part dans l'ensemble des demandeurs d'emploi de catégorie A, B, C	19,0%	19,5%	20,3%
France métropolitaine			
Catégorie A	551 257	562 742	569 431
Catégories A, B, C	690 165	703 769	723 681
Catégorie D	21 484	22 192	23 889
Catégorie E	45 223	48 429	52 556
Catégories A, B, C, D, E	756 872	774 390	800 126
Part dans l'ensemble des demandeurs d'emploi de catégorie A	20,6%	20,2%	21,2%
Part dans l'ensemble des demandeurs d'emploi de catégorie A, B, C	17,7%	17,8%	18,4%
Source : Pôle Emploi - Dares -DIRECCTE Consulter les définitions annexées pour plus d'information			
Données brutes	<i>janv-10</i>	<i>févr-10</i>	<i>mars-10</i>
Lorraine			
Entrées	20 029	15 954	16 731
Entrées de demandeurs d'emploi ayant des droits ouverts au RSA	3 967	3 620	3 960
Part dans l'ensemble des entrées	19,8%	22,7%	23,7%
Sorties	17 355	15 445	17 777
Sorties de demandeurs d'emploi ayant des droits ouverts au RSA	3 407	3 269	3 734
Part dans l'ensemble des sorties	19,6%	21,2%	21,0%
France métropolitaine			
Entrées	517 889	427 515	476 311
Entrées de demandeurs d'emploi ayant des droits ouverts au RSA	92 648	84 281	97 877
Part dans l'ensemble des entrées	17,9%	19,7%	20,5%
Sorties	448 345	433 728	504 952
Sorties de demandeurs d'emploi ayant des droits ouverts au RSA	81 776	83 417	98 965
Part dans l'ensemble des sorties	18,2%	19,2%	19,6%
Source : Pôle Emploi - Dares -DIRECCTE Consulter les définitions annexées pour plus d'information			

A compter du 1er juin 2009, la mise en œuvre de la loi portant création du Revenu de solidarité active (RSA) est susceptible d'accroître sensiblement le nombre de demandeurs d'emploi inscrits en fin de mois à Pôle emploi et, parmi ceux-ci, la part de ceux bénéficiaires d'une prestation de solidarité (RMI ou API avant le 1er juin 2009, RSA après le 1^{er} juin ainsi que RMI et API à titre transitoire pour certains bénéficiaires). En effet, les bénéficiaires du RSA disponibles pour rechercher un emploi doivent désormais être orientés vers Pôle emploi ou un autre organisme participant au service public de l'emploi. En outre, l'ouverture du RSA à des personnes non éligibles au RMI ou à l'API devrait conduire certains demandeurs d'emploi à se voir ouvrir des droits nouveaux au RSA.

Sont repérés ici les demandeurs d'emploi ayant des droits ouverts au RSA i.e. les personnes (allocataires ou conjoints) percevant une allocation au titre du RSA, les personnes ayant un droit au RSA suspendu pendant 4 mois maximum (soit pour non respect des devoirs qui leur incombent, soit pour dépassement du seuil de ressources) ou celles dont la demande est en cours d'instruction. Parmi ces demandeurs d'emploi repérés comme ayant des droits ouverts au RSA, certains ne percevront pas le RSA. De ce fait, le nombre de demandeurs d'emploi qui avaient des droits ouverts au RSA n'est pas comparable au nombre de demandeurs d'emploi qui avaient des droits ouverts au RMI ou à l'API avant juin 2009. Ce nombre ne recouvrait en effet que des personnes percevant une allocation ou dont le droit avait été suspendu.

7D – DEMANDEURS D'EMPLOI AYANT DES DROITS OUVERTS AU RSA

Avertissement : En raison de problèmes techniques, les données RSA publiées pour les mois de décembre 2009 et de janvier 2010 étaient nettement sous-estimées dans les publications antérieures. Seules celles de janvier ont pu être corrigées et sont présentées ci-dessous

Demandeurs d'emploi inscrits en fin de mois à Pôle Emploi et ayant des droits ouverts au RSA			
Données brutes	<i>janv-10</i>	<i>févr-10</i>	<i>mars-10</i>
Meurthe et Moselle			
Catégorie A	6 891	7 096	7 141
Catégories A, B, C	8 270	8 471	8 630
Catégories A, B, C, D, E	9 285	9 552	9 792
	31 645	31 423	30 502
	42 313	42 263	41 935
Part dans l'ensemble des demandeurs d'emploi de catégorie A	21,8%	22,6%	23,4%
Part dans l'ensemble des demandeurs d'emploi de catégorie A, B, C	19,5%	20,0%	20,6%
Meuse			
Catégorie A	1 956	1 993	2 061
Catégories A, B, C	2 300	2 356	2 466
Catégories A, B, C, D, E	2 708	2 753	2 895
Part dans l'ensemble des demandeurs d'emploi de catégorie A	22,3%	23,1%	24,8%
Part dans l'ensemble des demandeurs d'emploi de catégorie A, B, C	20,1%	20,8%	22,0%
Moselle			
Catégorie A	10 108	10 618	10 836
Catégories A, B, C	12 131	12 659	13 097
Catégories A, B, C, D, E	13 359	13 940	14 514
Part dans l'ensemble des demandeurs d'emploi de catégorie A	20,2%	21,2%	22,5%
Part dans l'ensemble des demandeurs d'emploi de catégorie A, B, C	18,7%	19,4%	20,3%
Vosges			
Catégorie A	3 625	3 717	3 783
Catégories A, B, C	4 390	4 469	4 561
Catégories A, B, C, D, E	5 010	5 118	5 257
Part dans l'ensemble des demandeurs d'emploi de catégorie A	20,1%	20,9%	21,7%
Part dans l'ensemble des demandeurs d'emploi de catégorie A, B, C	18,1%	18,5%	19,0%
Source : Pôle Emploi - Dares -DIRECCTE Consulter les définitions annexées pour plus d'information			
Entrées et sorties à Pôle emploi des demandeurs d'emploi ayant des droits ouverts au RSA			
Données brutes en catégories ABC	<i>janv-10</i>	<i>févr-10</i>	<i>mars-10</i>
Meurthe et Moselle			
Entrées de demandeurs d'emploi ayant des droits ouverts au RSA	1 229	1 080	1 208
Part dans l'ensemble des entrées	19,9%	22,3%	23,4%
Sorties de demandeurs d'emploi ayant des droits ouverts au RSA	1 073	1 044	1 135
Part dans l'ensemble des sorties	19,9%	21,5%	20,9%
Meuse			
Entrées de demandeurs d'emploi ayant des droits ouverts au RSA	283	254	321
Part dans l'ensemble des entrées	19,7%	24,1%	26,9%
Sorties de demandeurs d'emploi ayant des droits ouverts au RSA	226	226	282
Part dans l'ensemble des sorties	18,8%	20,1%	21,1%
Moselle			
Entrées de demandeurs d'emploi ayant des droits ouverts au RSA	1 873	1 832	1 864
Part dans l'ensemble des entrées	19,9%	23,7%	24,1%
Sorties de demandeurs d'emploi ayant des droits ouverts au RSA	1 584	1 525	1 761
Part dans l'ensemble des sorties	19,8%	21,4%	21,3%
Vosges			
Entrées de demandeurs d'emploi ayant des droits ouverts au RSA	582	454	567
Part dans l'ensemble des entrées	19,4%	19,4%	21,5%
Sorties de demandeurs d'emploi ayant des droits ouverts au RSA	524	474	556
Part dans l'ensemble des sorties	19,0%	20,2%	20,3%
Source : Pôle Emploi - Dares -DIRECCTE Consulter les définitions annexées pour plus d'information			

ANNEXES ET ENCADRÉS

8 - ANNEXE

Demandeurs d'emploi inscrits à Pôle Emploi en fin de mois en anciennes et nouvelles catégories

	mars 2009	février 2010	mars 2010	Variation sur un mois	Variation sur un an
Données CVS					
Lorraine					
Catégories A, B, C	123 240	138 590	139 640	0,8%	13,3%
Dont catégorie A	94 370	102 420	102 100	-0,3%	8,2%
Dont catégorie B	14 249	15 898	16 044	0,9%	12,6%
Dont catégorie C	14 634	20 277	21 491	6,0%	46,9%
Catégorie 4 (D) non disponible - stage, formation, maladie..	8 630	10 690	10 950	2,4%	26,9%
Catégorie 5 (E) non disponible car en emploi	9 640	12 440	12 780	2,7%	32,6%
Catégories A, B, C, D, E	141 510	161 720	163 370	1,0%	15,4%

	mars 2009	février 2010	mars 2010	Variation sur un an
Données Brutes				
Lorraine				
Catégories A,B,C	124 847	143 120	141 726	13,5%
Catégorie 1	92 885	104 553	100 950	8,7%
Catégorie 2	12 726	14 681	14 703	15,5%
Catégorie 3	4 822	5 167	4 807	-0,3%
Catégorie 6	11 611	15 847	18 000	55,0%
Catégorie 7	1 871	1 974	2 170	16,0%
Catégorie 8	932	898	1 096	17,6%
Catégorie A	96 328	108 062	104 487	8,5%
Catégorie 1 n'ayant exercé aucune activité réduite	82 461	92 476	89 056	8,0%
Catégorie 2 n'ayant exercé aucune activité réduite	10 040	11 533	11 641	15,9%
Catégorie 3 n'ayant exercé aucune activité réduite	3 827	4 053	3 790	-1,0%
Catégorie B	14 105	16 339	15 973	13,2%
Catégorie 1 ayant exercé une activité réduite courte	10 424	12 077	11 894	14,1%
Catégorie 2 ayant exercé une activité réduite courte	2 686	3 148	3 062	14,0%
Catégorie 3 ayant exercé une activité réduite courte	995	1 114	1 017	2,2%
Catégorie C	14 414	18 719	21 266	47,5%
Catégorie 6	11 611	15 847	18 000	55,0%
Catégorie 7	1 871	1 974	2 170	16,0%
Catégorie 8	932	898	1 096	17,6%
Catégorie D et E demandeurs non disponibles	19 767	24 289	25 625	29,6%
Catégorie 4 (D) non disponible - stage, formation, maladie..	10 015	11 865	12 690	26,7%
Catégorie 5 (E) non disponible car en emploi	9 752	12 424	12 935	32,6%
Catégories A, B, C, D, E	144 614	167 409	167 351	15,7%

Demandeurs d'emploi inscrits à Pôle Emploi en fin de mois série selon les nouvelles catégories en CVS

	catégorie A	catégorie ABC
mars-09	94370	123240
avril-09	97180	126940
mai-09	99940	130140
juin-09	99840	131440
juillet-09	99850	133360
août-09	100940	134950
septembre-09	101280	135970
octobre-09	102550	137550
novembre-09	102890	138620
décembre-09	102070	138770
janvier-10	102290	138220
février-10	102420	138590
mars-10	102100	139640

Source : STMT - pôle Emploi, Dares. Calculs des CVS : DIRECCTE de Lorraine / Seves, Dares - nouvelle série CVS en janvier

Demandeurs d'emploi inscrits à Pôle Emploi en fin de mois selon les anciennes et nouvelles catégories

Demandeurs d'emploi inscrits à Pôle Emploi en fin de mois selon les anciennes et nouvelles catégories

Données CVS	mars 2009	février 2010	mars 2010	Variation sur un mois	Variation sur un an
Meurthe et Moselle					
Catégories A, B, C	36 290	41 250	41 570	0,8%	14,5%
Dont catégorie A	27 050	30 070	30 090	0,1%	11,2%
Dont catégorie B	4 381	4 879	4 974	2,0%	13,5%
Dont catégorie C	4 860	6 309	6 506	3,1%	33,9%
Catégorie 4 (D) non disponible - stage, formation, maladie..	2 490	2 960	3 020	2,0%	21,3%
Catégorie 5 (E) non disponible car en emploi	2 840	3 850	4 000	3,9%	40,8%
Catégories A, B, C, D, E	41 620	48 060	48 590	1,1%	16,7%

Données brutes

Meurthe et Moselle

Catégories A,B,C	36 545	42 263	41 935		14,7%
Catégorie 1	26 923	31 060	30 064		11,7%
Catégorie 2	3 309	3 895	3 913		18,3%
Catégorie 3	1 498	1 579	1 505		0,5%
Catégorie 6	3 904	4 826	5 414		38,7%
Catégorie 7	539	581	641		18,9%
Catégorie 8	372	322	398		7,0%
Catégorie A	27 360	31 423	30 502		11,5%
Catégorie 1 n'ayant exercé aucune activité réduite	23 675	27 281	26 335		11,2%
Catégorie 2 n'ayant exercé aucune activité réduite	2 586	2 993	3 055		18,1%
Catégorie 3 n'ayant exercé aucune activité réduite	1 099	1 149	1 112		1,2%
Catégorie B	4 370	5 111	4 980		14,0%
Catégorie 1 ayant exercé une activité réduite courte	3 248	3 779	3 729		14,8%
Catégorie 2 ayant exercé une activité réduite courte	723	902	858		18,7%
Catégorie 3 ayant exercé une activité réduite courte	399	430	393		-1,5%
Catégorie C	4 815	5 729	6 453		34,0%
Catégorie 6	3 904	4 826	5 414		38,7%
Catégorie 7	539	581	641		18,9%
Catégorie 8	372	322	398		7,0%
Catégorie D et E demandeurs non disponibles	5 857	7 177	7 666		30,9%
Catégorie 4 (D) non disponible - stage, formation, maladie..	3 007	3 332	3 649		21,4%
Catégorie 5 (E) non disponible car en emploi	2 850	3 845	4 017		40,9%
Catégories A, B, C, D, E	42 402	49 440	49 601		17,0%

Source : STMT - pôle Emploi, Dares. Calculs des CVS : DIRECCTE de Lorraine / Seves, Dares

Demandeurs d'emploi inscrits à Pôle Emploi en fin de mois
série selon les nouvelles catégories en CVS

	catégorie A	catégorie ABC
mars-09	27050	36290
avril-09	27860	37320
mai-09	28630	38160
juin-09	28560	38510
juillet-09	28900	39290
août-09	29440	39860
septembre-09	29520	40180
octobre-09	29890	40710
novembre-09	30070	41120
décembre-09	29900	41270
janvier-10	30180	41240
février-10	30070	41250
mars-10	30090	41570

Source : STMT - pôle Emploi, Dares. Calculs des CVS : DIRECCTE de Lorraine / Seves, Dares

Demandeurs d'emploi inscrits à Pôle Emploi en fin de mois selon les anciennes et nouvelles catégories

Demandeurs d'emploi inscrits à Pôle Emploi en fin de mois selon les anciennes et nouvelles catégories

Données CVS	mars 2009	février 2010	mars 2010	Variation sur un mois	Variation sur un an
Meuse					
Catégories A, B, C	10 030	11 120	11 160	0,4%	11,3%
Dont catégorie A	7 560	8 250	8 190	-0,7%	8,3%
Dont catégorie B	1 267	1 388	1 367	-1,5%	7,9%
Dont catégorie C	1 212	1 486	1 601	7,7%	32,1%
Catégorie 4 (D) non disponible - stage, formation, maladie..	750	890	900	1,1%	20,0%
Catégorie 5 (E) non disponible car en emploi	1 130	1 240	1 280	3,2%	13,3%
Catégories A, B, C, D, E	11 910	13 250	13 340	0,7%	12,0%

Données brutes

Meuse				
Catégories A,B,C	10 059	11 354	11 206	11,4%
Catégorie 1	7 395	8 331	8 029	8,6%
Catégorie 2	1 101	1 248	1 244	13,0%
Catégorie 3	408	432	401	-1,7%
Catégorie 6	947	1 116	1 266	33,7%
Catégorie 7	147	148	170	15,6%
Catégorie 8	61	79	96	57,4%
Catégorie A	7 647	8 623	8 308	8,6%
Catégorie 1 n'ayant exercé aucune activité réduite	6 470	7 327	7 031	8,7%
Catégorie 2 n'ayant exercé aucune activité réduite	843	957	960	13,9%
Catégorie 3 n'ayant exercé aucune activité réduite	334	339	317	-5,1%
Catégorie B	1 257	1 388	1 366	8,7%
Catégorie 1 ayant exercé une activité réduite courte	925	1 004	998	7,9%
Catégorie 2 ayant exercé une activité réduite courte	258	291	284	10,1%
Catégorie 3 ayant exercé une activité réduite courte	74	93	84	13,5%
Catégorie C	1 155	1 343	1 532	32,6%
Catégorie 6	947	1 116	1 266	33,7%
Catégorie 7	147	148	170	15,6%
Catégorie 8	61	79	96	57,4%
Catégorie D et E demandeurs non disponibles	2 041	2 287	2 364	15,8%
Catégorie 4 (D) non disponible - stage, formation, maladie..	890	1 028	1 062	19,3%
Catégorie 5 (E) non disponible car en emploi	1 151	1 259	1 302	13,1%
Catégories A, B, C, D, E	12 100	13 641	13 570	12,1%

Source : STMT - pôle Emploi, Dares. Calculs des CVS : DIRECCTE de Lorraine / Seves, Dares

Demandeurs d'emploi inscrits à Pôle Emploi en fin de mois série selon les nouvelles catégories en CVS

	catégorie A	catégorie ABC
mars-09	7560	10030
avril-09	7780	10330
mai-09	7900	10510
juin-09	8030	10650
juillet-09	8050	10800
août-09	8060	10870
septembre-09	8140	10990
octobre-09	8290	11080
novembre-09	8350	11190
décembre-09	8190	11160
janvier-10	8320	11210
février-10	8250	11120
mars-10	8190	11160

Source : STMT - pôle Emploi, Dares. Calculs des CVS : DIRECCTE de Lorraine / Seves, Dares

ANNEXE

Demandeurs d'emploi inscrits à Pôle Emploi en fin de mois selon les anciennes et nouvelles catégories

Demandeurs d'emploi inscrits à Pôle Emploi en fin de mois selon les anciennes et nouvelles catégories

Données CVS	mars 2009	février 2010	mars 2010	Variation sur un mois	Variation sur un an
Moselle					
Catégories A, B, C	54 940	62 780	63 160	0,6%	15,0%
Dont catégorie A	43 090	47 240	46 790	-1,0%	8,6%
Dont catégorie B	5 966	6 837	6 919	1,2%	16,0%
Dont catégorie C	5 885	8 703	9 453	8,6%	60,6%
Catégorie 4 (D) non disponible - stage, formation, maladie..	3 310	4 340	4 570	5,3%	38,1%
Catégorie 5 (E) non disponible car en emploi	3 780	4 790	4 910	2,5%	29,9%
Catégories A, B, C, D, E	62 030	71 910	72 640	1,0%	17,1%
Données brutes					
Moselle					
Catégories A,B,C	56 012	65 317	64 544		15,2%
Catégorie 1	42 209	48 000	45 996		9,0%
Catégorie 2	6 099	7 150	7 170		17,6%
Catégorie 3	1 874	2 102	1 951		4,1%
Catégorie 6	4 717	6 929	8 118		72,1%
Catégorie 7	781	808	903		15,6%
Catégorie 8	332	328	406		22,3%
Catégorie A	44 314	50 190	48 265		8,9%
Catégorie 1 n'ayant exercé aucune activité réduite	37 879	42 769	40 896		8,0%
Catégorie 2 n'ayant exercé aucune activité réduite	4 915	5 750	5 788		17,8%
Catégorie 3 n'ayant exercé aucune activité réduite	1 520	1 671	1 581		4,0%
Catégorie B	5 868	7 062	6 852		16,8%
Catégorie 1 ayant exercé une activité réduite courte	4 330	5 231	5 100		17,8%
Catégorie 2 ayant exercé une activité réduite courte	1 184	1 400	1 382		16,7%
Catégorie 3 ayant exercé une activité réduite courte	354	431	370		4,5%
Catégorie C	5 830	8 065	9 427		61,7%
Catégorie 6	4 717	6 929	8 118		72,1%
Catégorie 7	781	808	903		15,6%
Catégorie 8	332	328	406		22,3%
Catégorie D et E demandeurs non disponibles	7 586	9 554	10 171		34,1%
Catégorie 4 (D) non disponible - stage, formation, maladie..	3 724	4 747	5 146		38,2%
Catégorie 5 (E) non disponible car en emploi	3 862	4 807	5 025		30,1%
Catégories A, B, C, D, E	63 598	74 871	74 715		17,5%

Source : STMT - pôle Emploi, Dares. Calculs des CVS : DIRECCTE de Lorraine / Seves, Dares

Demandeurs d'emploi inscrits à Pôle Emploi en fin de mois série selon les nouvelles catégories en CVS

	catégorie A	catégorie ABC
mars-09	43090	54940
avril-09	44540	56780
mai-09	46170	58520
juin-09	46100	59100
juillet-09	45900	59910
août-09	46440	60780
septembre-09	46680	61350
octobre-09	47230	62200
novembre-09	47380	62640
décembre-09	47280	62860
janvier-10	46940	62330
février-10	47240	62780
mars-10	46790	63160

Source : STMT - pôle Emploi, Dares. Calculs des CVS : DIRECCTE de Lorraine / Seves, Dares

ANNEXE

Demandeurs d'emploi inscrits à Pôle Emploi en fin de mois selon les anciennes et nouvelles catégories

Demandeurs d'emploi inscrits à Pôle Emploi en fin de mois selon les anciennes et nouvelles catégories

Données CVS	mars 2009	février 2010	mars 2010	Variation sur un mois	Variation sur un an
Vosges					
Catégories A, B, C	21 980	23 440	23 750	1,3%	8,1%
Dont catégorie A	16 670	16 860	17 030	1,0%	2,2%
Dont catégorie B	2 635	2 795	2 783	-0,4%	5,6%
Dont catégorie C	2 677	3 778	3 932	4,1%	46,9%
Catégorie 4 (D) non disponible - stage, formation, maladie..	2 080	2 500	2 460	-1,6%	18,3%
Catégorie 5 (E) non disponible car en emploi	1 890	2 560	2 590	1,2%	37,0%
Catégories A, B, C, D, E	25 950	28 500	28 800	1,1%	11,0%

Données brutes

Vosges					
Catégories A,B,C	22 231	24 186	24 041		8,1%
Catégorie 1	16 358	17 162	16 861		3,1%
Catégorie 2	2 217	2 388	2 376		7,2%
Catégorie 3	1 042	1 054	950		-8,8%
Catégorie 6	2 043	2 976	3 202		56,7%
Catégorie 7	404	437	456		12,9%
Catégorie 8	167	169	196		17,4%
Catégorie A	17 007	17 826	17 412		2,4%
Catégorie 1 n'ayant exercé aucune activité réduite	14 437	15 099	14 794		2,5%
Catégorie 2 n'ayant exercé aucune activité réduite	1 696	1 833	1 838		8,4%
Catégorie 3 n'ayant exercé aucune activité réduite	874	894	780		-10,8%
Catégorie B	2 610	2 778	2 775		6,3%
Catégorie 1 ayant exercé une activité réduite courte	1 921	2 063	2 067		7,6%
Catégorie 2 ayant exercé une activité réduite courte	521	555	538		3,3%
Catégorie 3 ayant exercé une activité réduite courte	168	160	170		1,2%
Catégorie C	2 614	3 582	3 854		47,4%
Catégorie 6	2 043	2 976	3 202		56,7%
Catégorie 7	404	437	456		12,9%
Catégorie 8	167	169	196		17,4%
Catégorie D et E demandeurs non disponibles	4 283	5 271	5 424		26,6%
Catégorie 4 (D) non disponible - stage, formation, maladie..	2 394	2 758	2 833		18,3%
Catégorie 5 (E) non disponible car en emploi	1 889	2 513	2 591		37,2%
Catégories A, B, C, D, E	26 514	29 457	29 465		11,1%

Source : STMT - pôle Emploi, Dares. Calculs des CVS : DIRECCTE de Lorraine / Seves, Dares

Demandeurs d'emploi inscrits à Pôle Emploi en fin de mois série selon les nouvelles catégories en CVS

	catégorie A	catégorie ABC
mars-09	16670	21980
avril-09	17000	22510
mai-09	17240	22950
juin-09	17150	23180
juillet-09	17000	23360
août-09	17000	23440
septembre-09	16940	23450
octobre-09	17140	23560
novembre-09	17090	23670
décembre-09	16700	23480
janvier-10	16850	23440
février-10	16860	23440
mars-10	17030	23750

Source : STMT - pôle Emploi, Dares. Calculs des CVS : DIRECCTE de Lorraine / Seves, Dares

8 ENCADRE1 – Sources et Définitions

Demandeurs d'emploi inscrits en fin de mois à Pôle emploi

Les demandeurs d'emploi sont des personnes qui sont inscrites à Pôle emploi, organisme issu de la fusion entre l'ANPE et le réseau des Assedic.

Catégories de demandeurs d'emploi

Les demandeurs d'emploi inscrits à Pôle emploi sont regroupés en différentes catégories. Conformément aux recommandations du rapport du Cnis sur la définition d'indicateurs en matière d'emploi, de chômage, de sous-emploi et de précarité de l'emploi (septembre 2008), la Dares et Pôle emploi présentent à des fins d'analyse statistique les données sur les demandeurs d'emploi inscrits à Pôle emploi en fonction des catégories suivantes

catégorie A : demandeurs d'emploi tenus de faire des actes positifs de recherche d'emploi, sans emploi

catégorie B : demandeurs d'emploi tenus de faire des actes positifs de recherche d'emploi, ayant exercé une activité réduite courte (de 78 heures ou moins au cours du mois) ;

catégorie C : demandeurs d'emploi tenus de faire des actes positifs de recherche d'emploi, ayant exercé une activité réduite longue (de plus de 78 heures au cours du mois) ;

catégorie D : demandeurs d'emploi non tenus de faire des actes positifs de recherche d'emploi (en raison d'un stage, d'une formation, d'une maladie...), sans emploi ;

catégorie E : demandeurs d'emploi non tenus de faire des actes positifs de recherche d'emploi, en emploi (par exemple : bénéficiaires de contrats aidés).

Dans les fichiers administratifs de Pôle emploi, huit catégories de demandeurs d'emploi sont utilisées (catégories 1 à 8). Ces catégories ont été définies par arrêté (arrêté du 5 février 1992 complété par l'arrêté du 5 mai 1995). Jusqu'au mois de février 2009, les publications étaient fondées sur ces catégories. Le tableau suivant présente la correspondance entre les catégories utilisées à des fins de publication statistique à partir de mars 2009 et les catégories administratives auxquelles Pôle emploi a recours dans sa gestion des demandeurs d'emploi

Catégories statistiques		Catégories administratives
Catégorie A		Catégories 1, 2, 3 hors activité réduite
Catégorie B		Catégories 1, 2, 3 avec activité réduite
Catégorie C		Catégories 6, 7, 8
Catégorie D		Catégorie 4
Catégorie E		Catégorie 5
Catégorie ABC		Catégories 1, 2, 3, 6, 7, 8

La situation réelle au regard de l'emploi des demandeurs d'emploi peut, dans certains cas, ne pas correspondre à la catégorie dans laquelle ils sont enregistrés : si cette correspondance est contrôlée pour les demandeurs d'emploi indemnisés, il n'en est pas de même des demandeurs d'emploi non indemnisés.

Les entrées et les sorties des listes de Pôle emploi sont enregistrées pour l'ensemble A, B, C et non au niveau de chacune des catégories A, B ou C.

Ancienneté sur les listes de Pôle emploi

Du fait du mode d'enregistrement des entrées et des sorties, il n'est pas possible de calculer l'ancienneté en catégorie A (respectivement B ou C) ou la durée passée sans discontinuité dans la catégorie A (respectivement B ou C)

De manière conventionnelle, un demandeur d'emploi qui est resté inscrit plus de 12 mois sur les listes de Pôle emploi (son ancienneté sur les listes est supérieure à 1 an) peut être qualifié de demandeur d'emploi de longue durée. S'il est inscrit depuis plus de 24 mois, il est considéré comme étant demandeur d'emploi de très longue durée.

8 ENCADRE1 : Sources et Définitions - suite

Motifs d'entrée et de sortie des listes de Pôle emploi pour les catégories A, B, C

Les flux d'entrée et de sortie des listes sont présentés suivant différents motifs. Parmi les motifs d'entrée :

- les arrêts de recherche sont liés à une maladie, un congé de maternité, un accident du travail, un départ en retraite ou une dispense de recherche d'emploi ;
- les cessations d'inscription pour défaut d'actualisation correspondent aux cas où le demandeur d'emploi n'a pas actualisé sa déclaration de situation mensuelle ;
- les radiations administratives peuvent intervenir lorsque le demandeur d'emploi ne répond pas à une convocation, lorsqu'il fait une fausse déclaration ou lorsqu'il refuse une offre d'emploi (le motif d'offre raisonnable d'emploi a été ajouté en octobre 2008), une formation, une visite médicale, un contrat d'apprentissage ou de professionnalisation, un contrat aidé, une action d'insertion. La suspension qui en découle peut aller de 15 jours à 12 mois suivant la cause ;

Les autres cas recouvrent des situations ne correspondant à aucune autre ventilation.

Les motifs de sortie des listes de Pôle emploi sont mal connus dans les fichiers administratifs. En particulier, dans les statistiques publiées ici, les reprises d'emploi déclarées sous-estiment le nombre de reprises réelles d'emploi. En effet, chaque mois, de nombreux demandeurs d'emploi sortent des listes parce qu'ils n'ont pas actualisé leur situation mensuelle en fin de mois (ils sont alors enregistrés dans le motif « cessation d'inscription pour défaut d'actualisation ») ou à la suite d'une radiation administrative, par exemple pour non réponse à convocation. Or, une partie de ces demandeurs d'emploi a en fait retrouvé un emploi. L'enquête trimestrielle Sortants de Pôle emploi et de la Dares fournit une estimation de la part des sorties réelles pour reprise d'emploi.

Demands d'emploi ayant des droits ouverts au Revenu de solidarité active (RSA)

Le Revenu de solidarité active (RSA) est entré en vigueur le 1er juin 2009 en France métropolitaine et sera généralisé au plus tard le 1^{er} janvier 2011 en Outre-mer. Il a pour objet « d'assurer à ses bénéficiaires des moyens convenables d'existence, afin de lutter contre la pauvreté, encourager l'exercice ou le retour à une activité professionnelle et aider à l'insertion sociale des bénéficiaires » (loi n°2008-1249 du 1er décembre 2008). Il remplace le Revenu minimum d'insertion (RMI), l'Allocation de parent isolé (API) ainsi que les mécanismes d'intéressement liés à la reprise d'emploi.

Un bénéficiaire du RSA est tenu « de rechercher un emploi, d'entreprendre les démarches nécessaires à la création de sa propre activité ou d'entreprendre les actions nécessaires à une meilleure insertion sociale ou professionnelle » s'il remplit les conditions suivantes (article L.262-28) :

- les ressources de son foyer sont inférieures à un certain montant forfaitaire, dont le niveau varie en fonction de la composition du foyer et du nombre d'enfants à charge (454,63 €/mois pour un célibataire sans enfant) ;
- il est sans emploi ou ne tire de l'exercice de son activité professionnelle que des revenus inférieurs à 500 €(décret n°2009-404 du 15 avril 2009).

Pour un bénéficiaire du RSA majoré (i.e. une personne isolée assumant la charge d'un ou de plusieurs enfants ou étant enceinte), il est tenu compte des sujétions particulières auxquelles celui-ci est contraint, notamment en matière de garde d'enfants.

Un bénéficiaire du RSA tenu aux obligations précisées ci-dessus est orienté par le Président du Conseil général :

- de façon prioritaire, lorsqu'il est disponible pour occuper un emploi, soit vers Pôle emploi soit, si le département décide d'y recourir, vers un autre organisme participant au service public de l'emploi (mission locale, PLIE, organisme privé de placement...);
- vers les autorités ou organismes compétents en matière d'insertion sociale lorsque des difficultés (de logement ou de santé notamment) font temporairement obstacle à son engagement dans une démarche de recherche d'emploi.

À compter de juin 2009, sont repérés les demandeurs d'emploi ayant un droit ouvert au RSA i.e. les bénéficiaires (allocataires ou conjoints) percevant une allocation au titre du RSA ou ayant un droit au RSA suspendu pendant 4 mois maximum, soit pour non respect des devoirs qui leur incombent, soit pour dépassement du seuil de ressources.

Trois catégories d'indicateurs relatifs aux demandeurs d'emploi ayant des droits ouverts au RSA sont publiées :

- les demandeurs d'emploi inscrits en fin de mois à Pôle emploi et ayant des droits ouverts au RSA. Le droit au RSA de ces demandeurs d'emploi peut résulter du basculement automatique d'un droit au RMI ou à l'API existant en mai 2009, ou d'un droit nouveau ouvert après le 1er juin 2009.
- les entrées à Pôle emploi de demandeurs d'emploi ayant des droits ouverts au RSA. Certains de ces demandeurs d'emploi avaient des droits ouverts au RMI et à l'API en mai 2009 mais n'étaient pas inscrits à Pôle emploi à cette date. Les autres se sont ouverts un droit nouveau au RSA après le 1er juin 2009.
- les sorties de Pôle emploi de demandeurs d'emploi ayant des droits ouverts au RSA. Parmi eux, certains avaient déjà des droits ouverts au RMI et à l'API en mai 2009 alors que d'autres se sont ouverts un droit nouveau au RSA après le 1er juin 2009.

Le dénombrement des demandeurs d'emploi ayant des droits ouverts au RSA résulte d'un rapprochement entre les fichiers de Pôle emploi d'une part et ceux de la Cnaf et de la MSA d'autre part. Durant les premiers mois, il est à prendre avec précaution. La mise en oeuvre de la loi portant création du RSA à compter du 1er juin 2009 est susceptible d'accroître sensiblement le nombre de demandeurs d'emploi inscrits à Pôle emploi et, parmi ceux-ci, la part de ceux qui bénéficient d'une prestation de solidarité (RMI ou API avant le 1er juin 2009 ; RSA après le 1er juin ainsi que RMI et API à titre transitoire pour certains bénéficiaires). En effet, l'obligation d'orientation vers le service public de l'emploi des bénéficiaires du RSA disponibles pour occuper un emploi devrait conduire une proportion plus importante qu'auparavant de bénéficiaires de prestations de solidarité à s'inscrire à Pôle emploi. Par ailleurs, l'ouverture du RSA à des personnes auparavant non éligibles au RMI ou à l'API (salariés à faibles revenus ne bénéficiant pas ou plus de mesures d'intéressement) pourrait conduire certains demandeurs d'emploi (notamment en activité réduite) à se voir ouvrir des droits nouveaux au RSA.

Les offres d'emploi collectées et satisfaites à Pôle emploi

Pôle emploi collecte des offres d'emploi auprès des entreprises. Une partie d'entre elles sont satisfaites. Les statistiques comptabilisent comme satisfaite une offre pour laquelle l'employeur a trouvé une personne pour occuper le poste proposé, indépendamment de la façon dont il a réussi à le pourvoir (grâce à Pôle emploi ou par un autre moyen). Les offres collectées et satisfaites publiées ici sont classées suivant trois types :

les offres d'emploi durable, pour des contrats de plus de six mois ;

les offres d'emploi temporaire, pour des contrats compris entre un et six mois ;

les offres d'emploi occasionnel, pour des contrats de moins d'un mois. Les rapprochements entre les offres et les demandes d'emploi doivent être faits avec précaution dans la mesure où une partie des besoins de recrutement des entreprises ne donne pas lieu au dépôt d'une offre auprès de Pôle emploi et ce dans des proportions qui peuvent varier selon la qualification de l'emploi, le secteur d'activité ou la taille de l'entreprise.

Méthodologie de correction des variations saisonnières

La méthodologie adoptée pour corriger les séries publiées ici se décompose en deux étapes détaillées ci-après. Les estimations des coefficients de variations saisonnières sont réalisées sur la période allant de janvier 1996 à décembre 2008. Les coefficients saisonniers sont projetés sur l'ensemble de l'année 2009, de sorte que la campagne de traitement statistique des séries n'a lieu qu'une seule fois par an, au mois de février, quand toutes les données de l'année antérieure sont disponibles.

1^{ère} étape : correction des variations saisonnières Les séries publiées ici sont marquées par des phénomènes récurrents, de type saisonniers, qui ne reflètent pas des mouvements de nature économique. Il est nécessaire d'en faire abstraction pour analyser les fluctuations purement conjoncturelles de ces séries : il faut raisonner sur des données corrigées des variations saisonnières (CVS). La CVS est appliquée aux données préalablement corrigées des jours ouvrables au niveau national. Elle permet d'éliminer la composante saisonnière de chaque série pour ne garder que les composantes liées à la tendance (évolution de long terme de la série), au cycle (fluctuations de court terme) et à certaines irrégularités (fluctuations résiduelles non périodiques)

2^{ème} étape : mise cohérence des différentes ventilations Les séries désaisonnalisées sont mises en cohérence, de sorte que la somme de séries désaisonnalisées soit égale à la série désaisonnalisée de la somme des séries brute

9 Encadré 2 - Les demandeurs d'emploi inscrits à Pôle emploi : un concept différent du chômage au sens du BIT

La notion de demandeurs d'emploi inscrits à Pôle Emploi est une notion différente de celle du chômage au sens du BIT : certains demandeurs d'emploi ne sont pas chômeurs au sens du BIT et inversement certains chômeurs au sens du BIT ne sont pas inscrits à Pôle Emploi.

Les données relatives aux demandeurs d'emploi sont issues des fichiers administratifs de gestion de Pôle emploi. La répartition entre les diverses catégories A, B, ou C s'effectue sur la base de règles juridiques portant notamment sur l'obligation de faire des actes positifs de recherche d'emploi et d'être immédiatement disponible. L'exercice d'une activité réduite est autorisé.

Pour mémoire, un chômeur au sens du BIT est une personne en âge de travailler (c'est-à-dire ayant 15 ans ou plus) qui : 1) n'a pas travaillé, ne serait-ce qu'une heure, au cours de la semaine de référence, 2) est disponible pour prendre un emploi dans les 15 jours et 3) a cherché activement un emploi dans le mois précédent ou en a trouvé un qui commence dans les trois mois. Seule une enquête statistique peut vérifier si ces critères sont remplis. En France, il s'agit de l'enquête Emploi de l'Insee.

Alors que le chômage au sens du BIT constitue un indicateur de référence pour l'analyse des évolutions du marché du travail, le nombre de demandeurs d'emploi inscrits en fin de mois à Pôle Emploi peut être affecté par d'autres facteurs : modifications du suivi et de l'accompagnement des demandeurs d'emploi, comportements d'inscription des demandeurs d'emploi... L'Insee publie chaque trimestre les indicateurs de référence pour le chômage au sens du BIT à partir des résultats trimestriels de son enquête Emploi pour la France métropolitaine. Les dernières estimations de l'Insee sont disponibles sur son site Internet, à l'adresse suivante :

http://www.insee.fr/fr/indicateurs/indic_conj/donnees/doc_idconj_14.pdf

**Retrouvez aussi les données nationales ou régionales sur les sites
de la DARES, de l'ETAT en Lorraine, de la DRTEFP ou de POLE EMPLOI :**

<http://www.travail-solidarite.gouv.fr/etudes-recherche-statistiques-dares/statistiques/chomage/>

<http://www.infos.moselle.sit.gouv.fr/>

http://www.lorraine.travail.gouv.fr/site/Marche_du_travailchomage-124.html

<http://www.pole-emploi.fr/accueilpe/>

Cahiers Lorrains de l'Emploi - ISSN 1274-1256. Directeur de publication : Serge LEROY.
Conception et réalisation : Service Etudes, Prospective, Evaluation et Statistique.

10, rue Mazagran BP 10676 54063 NANCY Cedex
Téléphone : 03.83.30.89.20 Télécopie : 03.83.30.89.79 Internet : www.lorraine.travail.gouv.fr