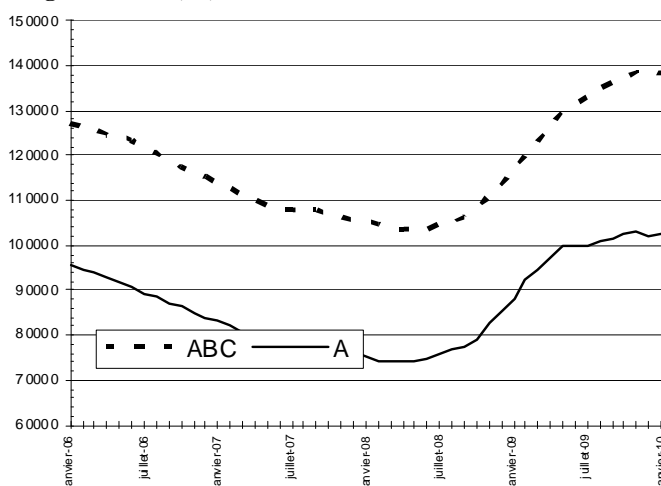


CAHIERS LORRAINS DE L'EMPLOI

LE MARCHÉ DU TRAVAIL EN JANVIER 2010

DEMANDEURS D'EMPLOI PAR CATEGORIE

Demandeurs d'emploi inscrits en fin de mois à Pôle emploi
Catégories A et A, B, C en données CVS



Source : STMT - Pôle emploi, Dares

Calculs : DRTEFP de Lorraine / SEPES

Demandeurs d'emploi inscrits à Pôle Emploi en fin de mois
en catégorie A et en catégorie ABC en CVS

Données CVS	janvier-2009	décembre-2009	janvier-2010	Variation	
				sur un mois	sur un an
Lorraine					
Catégorie A (Actes positifs de recherche d'emploi, sans emploi)	88 320	102 070	102 290	0,2%	15,8%
Catégories A, B, C (Actes positifs de recherche d'emploi)	116 860	138 770	138 220	-0,4%	18,3%
France Métropolitaine					
Catégorie A (Actes positifs de recherche d'emploi, sans emploi)	2 294 200	2 645 100	2 664 600	0,7%	16,1%
Catégories A, B, C (Actes positifs de recherche d'emploi)	3 321 300	3 849 200	3 865 100	0,4%	16,4%

Source : STMT - pôle Emploi, Dares. Calculs des CVS : DRTEFP de Lorraine / Sepes, Dares - adoption nouvelle série CVS en janvier

Avertissement : adoption en janvier d'une nouvelle correction des variations saisonnières.

Le nombre de demandeurs d'emploi inscrits à Pôle emploi de catégorie A s'établit à 102 290 en Lorraine fin janvier 2010. Ce nombre est en légère hausse par rapport au mois précédent (+0,2% soit +220). Sur un an, il est en hausse de +15,8%. En France métropolitaine, le nombre de demandeurs d'emploi inscrits en catégorie A progresse de +0,7% par rapport au mois précédent (+16,1 % sur un an).

Le nombre de demandeurs d'emploi inscrits à Pôle emploi des catégories A, B, C s'établit à 138 220 en Lorraine fin Janvier 2010. Ce nombre baisse de -0,4% par rapport au mois précédent (soit - 550). Sur un an, il augmente de +18,3%.

En France métropolitaine, le nombre de demandeurs d'emploi inscrits en catégories A, B, C augmente de +0,4% par rapport au mois précédent (+16,4% sur un an). A compter du 1^{er} juin 2009, la mise en œuvre du revenu de solidarité active (RSA) est susceptible d'affecter sensiblement le nombre de demandeurs d'emploi inscrits à Pôle emploi.

Les données présentées concernent les demandeurs d'emploi inscrits en fin de mois à Pôle emploi.

La notion de demandeurs d'emploi inscrit à Pôle emploi est une notion différente de celle du chômage au sens du Bureau International du Travail (BIT) : certains demandeurs d'emploi ne sont pas chômeurs au sens du BIT et certains chômeurs au sens du BIT ne sont pas inscrits à Pôle emploi. Au-delà des évolutions du marché du travail, différents facteurs peuvent affecter les données relatives aux demandeurs d'emploi : modifications du suivi et de l'accompagnement des demandeurs d'emploi, comportements d'inscription des demandeurs d'emploi... En particulier, à compter du 1^{er} juin 2009, les dispositions relatives aux nouvelles obligations de recherche d'emploi des bénéficiaires du RSA et à leur accompagnement par le service public de l'emploi sont susceptibles d'accroître sensiblement le nombre de demandeurs d'emploi inscrits à Pôle emploi. A partir de février 2009, les données sur les demandeurs d'emploi sont présentées selon de nouveaux regroupements (catégories A,B,C,D,E). Les données correspondant aux anciennes catégories (1,2,3,4,5,6,7,8) sont présentées, pour une période transitoire, en annexe de la publication. L'ensemble des définitions figurent en annexe..



1 - DEMANDEURS D'EMPLOI PAR DEPARTEMENT

S'agissant de la catégorie A, par département, le nombre de demandeurs d'emploi varie en janvier 2010 par rapport au mois précédent entre -0,7% et +1,6% : +0,9% en Meurthe et Moselle, +1,6% en Meuse, -0,7% en Moselle et +0,9% dans les Vosges.

En catégorie ABC, le nombre de demandeurs d'emploi varie en janvier 2010 par rapport au mois précédent entre -0,8% et +0,4% : -0,1% en Meurthe et Moselle, +0,4% en Meuse, -0,8% en Moselle et -0,2% dans les Vosges.

Demandeurs d'emploi inscrits à Pôle Emploi en fin de mois en Lorraine en catégorie A et en CVS

Données CVS	janvier 2009	décembre 2009	janvier 2010	Variation sur un mois	Variation sur un an
Meurthe et Moselle	25 490	29 900	30 180	0,9%	18,4%
Meuse	7 110	8 190	8 320	1,6%	17,0%
Moselle	40 180	47 280	46 940	-0,7%	16,8%
Vosges	15 540	16 700	16 850	0,9%	8,4%
Lorraine	88 320	102 070	102 290	0,2%	15,8%

Source : STMT - pôle Emploi, Dares. Calculs des CVS : DRTEFP de Lorraine / Sepes, Dares - adoption nouvelle série CVS en janvier

Demandeurs d'emploi inscrits à Pôle Emploi en fin de mois en Lorraine en catégorie ABC en CVS

Données CVS	janvier 2009	déc 2009	janvier 2010	Variation sur un mois	Variation sur un an
Meurthe et Moselle	34 600	41 270	41 240	-0,1%	19,2%
Meuse	9 580	11 160	11 210	0,4%	17,0%
Moselle	51 810	62 860	62 330	-0,8%	20,3%
Vosges	20 870	23 480	23 440	-0,2%	12,3%
Lorraine	116 860	138 770	138 220	-0,4%	18,3%

Source : STMT - pôle Emploi, Dares. Calculs des CVS : DRTEFP de Lorraine / Sepes, Dares - adoption nouvelle série CVS en janvier

2.a - DEMANDEURS D'EMPLOI PAR SEXE ET TRANCHE D'ÂGE en A

En Lorraine, le nombre de demandeurs d'emploi (DE) de catégorie A progresse au mois de janvier 2010 de +0,1% pour les hommes (+20,2% sur un an) et de +0,4% pour les femmes (+10,8% sur un an). Le nombre de demandeurs d'emploi de catégorie A de moins de 25 ans baisse de -2,4% en janvier 2010 (+7,9% sur un an). Le nombre de ceux âgés de 25 à 49 ans progresse de +0,9% (+15,9% sur un an) et le nombre de ceux de 50 ans et plus s'accroît de +0,8% (+25,9% sur un an).

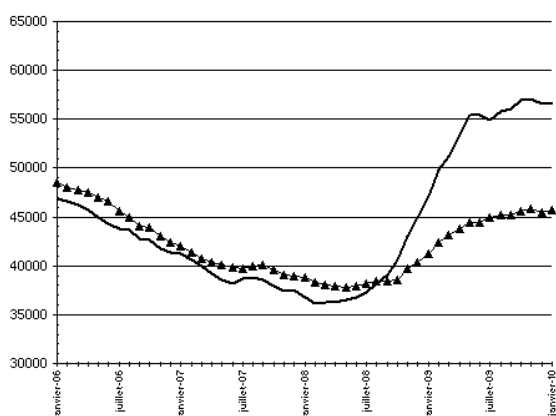
La plus faible augmentation du nombre de demandeuses sur un an leur permet de passer en un an de 46,7% à 44,7%. Dans le même temps la part des jeunes est en baisse de 20,8% à 19,4%.

Demandeurs d'emploi inscrits à Pôle Emploi en fin de mois en Lorraine en catégorie A et en CVS

Données CVS	janvier 2009	décembre 2009	janvier 2010	Variation sur un mois	Variation sur un an
Lorraine					
Hommes	47 101	56 552	56 606	0,1%	20,2%
Femmes	41 224	45 515	45 679	0,4%	10,8%
<i>Part des femmes</i>	<i>46,7%</i>	<i>44,6%</i>	<i>44,7%</i>		
Moins de 25 ans	18 366	20 308	19 824	-2,4%	7,9%
Entre 25 et 49 ans	56 340	64 753	65 316	0,9%	15,9%
50 ans et plus	13 619	17 006	17 145	0,8%	25,9%
<i>Part des jeunes</i>	<i>20,8%</i>	<i>19,9%</i>	<i>19,4%</i>		
Hommes de moins de 25 ans	10 051	11 397	11 022	-3,3%	9,7%
Hommes de 25 à 49 ans	30 040	35 936	36 299	1,0%	20,8%
Hommes de 50 ans et plus	7 010	9 219	9 285	0,7%	32,5%
Femmes de moins de 25 ans	8 315	8 911	8 802	-1,2%	5,9%
Femmes de 25 à 49 ans	26 300	28 817	29 017	0,7%	10,3%
Femmes de 50 ans et plus	6 609	7 787	7 860	0,9%	18,9%
Ensemble de la catégorie A	88 320	102 070	102 290	0,2%	15,8%

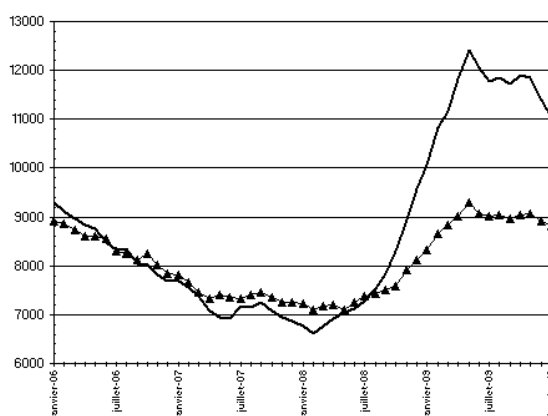
Source : STMT - pôle Emploi, Dares. Calculs des CVS : DRTEFP de Lorraine / Sepes, Dares - adoption nouvelle série CVS en janvier

Par sexe (cvs)



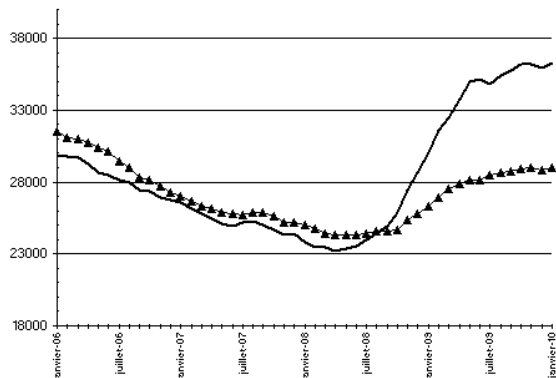
— Hommes — Femmes

Moins de 25 ans (cvs)



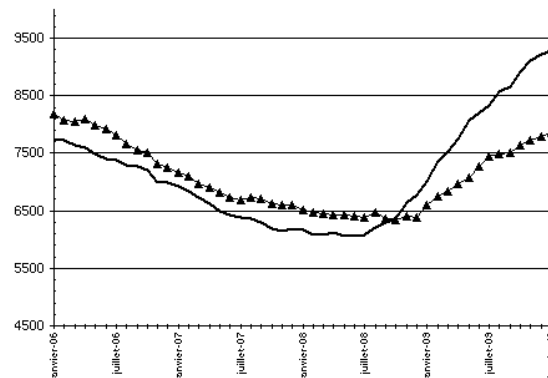
— Hommes — Femmes

Entre 25 ans et 49 ans (cvs)



— Hommes — Femmes

50 ans et plus (cvs)



— Hommes — Femmes

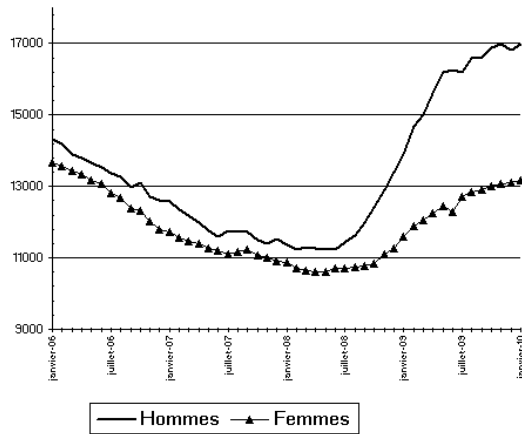
2.a - DEMANDEURS D'EMPLOI PAR SEXE ET TRANCHE D'ÂGE

Demandeurs d'emploi inscrits à Pôle Emploi en fin de mois en Lorraine - Meurthe et Moselle en catégorie A et en CVS

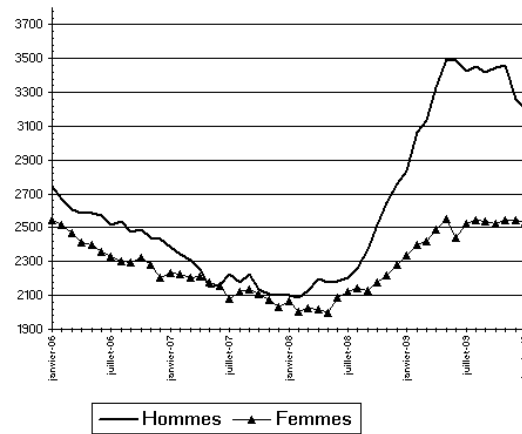
Données CVS	janvier 2009	décembre 2009	janvier 2010	Variation sur un mois	Variation sur un an
Meurthe et Moselle					
Hommes	13 903	16 804	16 995	1,1%	22,2%
Femmes	11 589	13 093	13 185	0,7%	13,8%
<i>Part des femmes</i>	<i>45,5%</i>	<i>43,8%</i>	<i>43,7%</i>		
Moins de 25 ans					
Moins de 25 ans	5 176	5 805	5 732	-1,3%	10,7%
Entre 25 et 49 ans	16 637	19 490	19 768	1,4%	18,8%
50 ans et plus	3 679	4 602	4 680	1,7%	27,2%
<i>Part des jeunes</i>	<i>20,3%</i>	<i>19,4%</i>	<i>19,0%</i>		
Hommes de moins de 25 ans					
Hommes de moins de 25 ans	2 839	3 262	3 202	-1,8%	12,8%
Hommes de 25 à 49 ans					
Hommes de 25 à 49 ans	9 101	10 947	11 190	2,2%	23,0%
Hommes de 50 ans et plus					
Hommes de 50 ans et plus	1 963	2 595	2 603	0,3%	32,6%
Femmes de moins de 25 ans					
Femmes de moins de 25 ans	2 337	2 543	2 530	-0,5%	8,3%
Femmes de 25 à 49 ans					
Femmes de 25 à 49 ans	7 536	8 543	8 578	0,4%	13,8%
Femmes de 50 ans et plus					
Femmes de 50 ans et plus	1 716	2 007	2 077	3,5%	21,0%
Ensemble de la catégorie A	25 490	29 900	30 180	0,9%	18,4%

Source : STMT - pôle Emploi, Dares. Calculs des CVS : DRTEFP de Lorraine / Sepes, Dares - adoption nouvelle correction des variations saisonnières en janvier

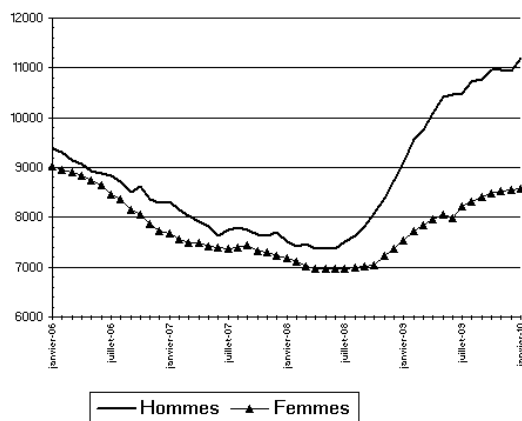
Par sexe (cvs)



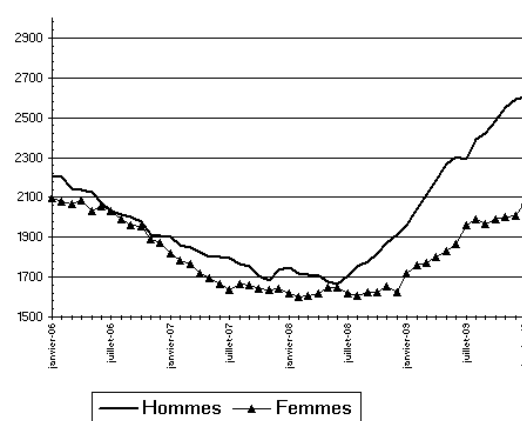
Moins de 25 ans (cvs)



Entre 25 ans et 49 ans (cvs)



50 ans et plus (cvs)



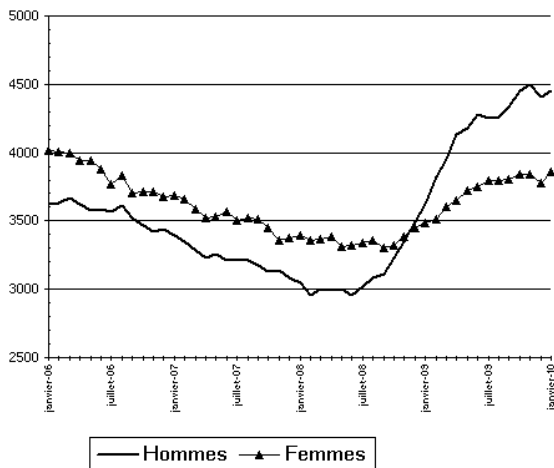
2.a - DEMANDEURS D'EMPLOI PAR SEXE ET TRANCHE D'ÂGE

Demandeurs d'emploi inscrits à Pôle Emploi en fin de mois en Meuse en catégorie A et en CVS

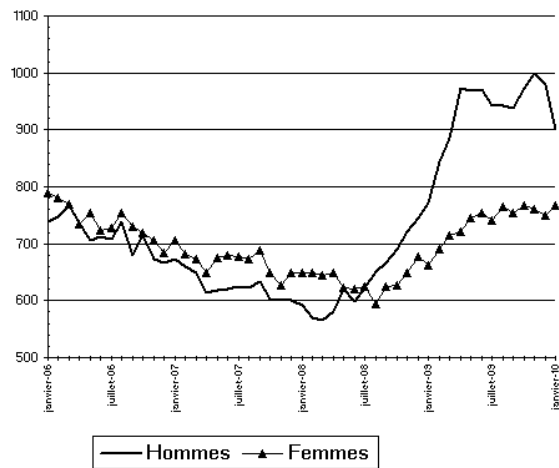
Données CVS	janvier 2009	décembre 2009	janvier 2010	Variation sur un mois	Variation sur un an
Meuse					
Hommes	3 625	4 408	4 453	1,0%	22,8%
Femmes	3 488	3 780	3 863	2,2%	10,8%
<i>Part des femmes</i>	<i>49,1%</i>	<i>46,2%</i>	<i>46,4%</i>		
Moins de 25 ans	1 433	1 729	1 668	-3,5%	16,4%
Entre 25 et 49 ans	4 496	4 967	5 116	3,0%	13,8%
50 ans et plus	1 184	1 492	1 532	2,7%	29,4%
<i>Part des jeunes</i>	<i>20,2%</i>	<i>21,1%</i>	<i>20,0%</i>		
Hommes de moins de 25 ans	772	980	901	-8,1%	16,7%
Hommes de 25 à 49 ans	2 243	2 625	2 730	4,0%	21,7%
Hommes de 50 ans et plus	610	803	822	2,4%	34,8%
Femmes de moins de 25 ans	661	749	767	2,4%	16,0%
Femmes de 25 à 49 ans	2 253	2 342	2 386	1,9%	5,9%
Femmes de 50 ans et plus	574	689	710	3,0%	23,7%
Ensemble de la catégorie A	7 110	8 190	8 320	1,6%	17,0%

Source : STMT - pôle Emploi, Dares. Calculs des CVS : DRTEFP de Lorraine / Sepes, Dares - adoption nouvelle correction des variations saisonnières en janvier

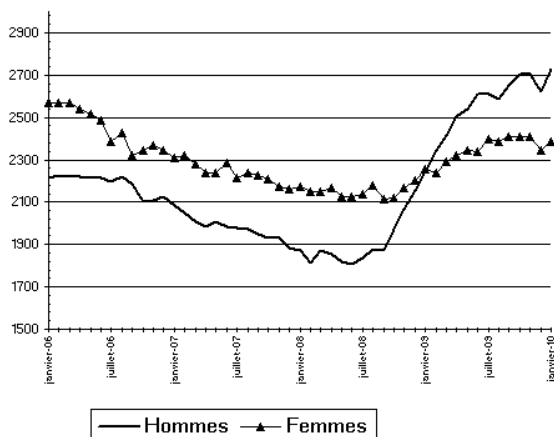
Par sexe (cvs)



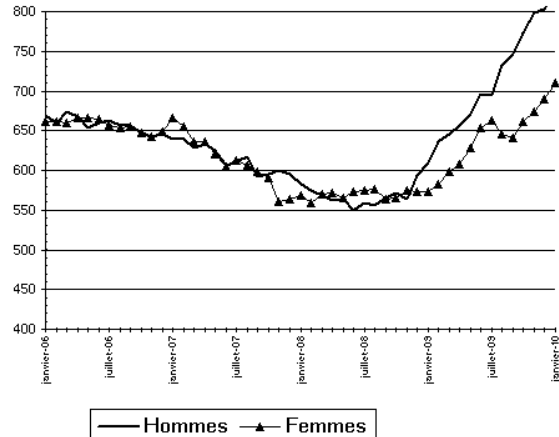
Moins de 25 ans (cvs)



Entre 25 ans et 49 ans (cvs)



50 ans et plus (cvs)



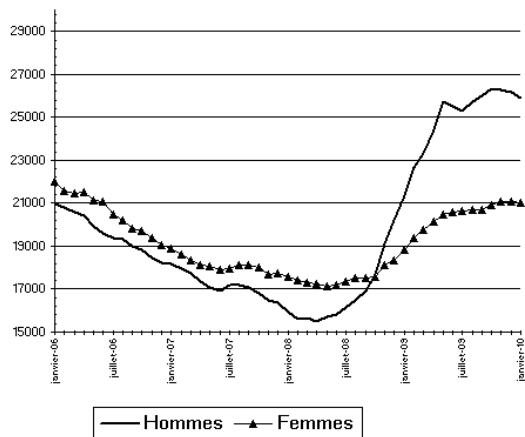
2.a - DEMANDEURS D'EMPLOI PAR SEXE ET TRANCHE D'ÂGE

Demandeurs d'emploi inscrits à Pôle Emploi en fin de mois en Lorraine - Moselle
en catégorie A et en CVS

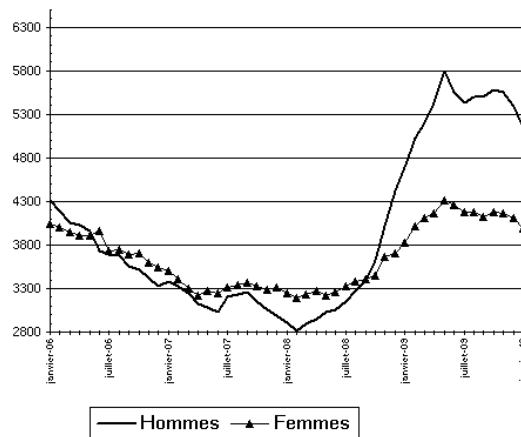
Données CVS	janvier 2009	décembre 2009	janvier 2010	Variation sur un mois	Variation sur un an
Moselle					
Hommes	21 374	26 178	25 891	-1,1%	21,1%
Femmes	18 805	21 100	21 047	-0,3%	11,9%
<i>Part des femmes</i>	<i>46,8%</i>	<i>44,6%</i>	<i>44,8%</i>		
Moins de 25 ans	8 529	9 509	9 148	-3,8%	7,3%
Entre 25 et 49 ans	25 746	30 269	30 254	0,0%	17,5%
50 ans et plus	5 904	7 500	7 536	0,5%	27,6%
<i>Part des jeunes</i>	<i>21,2%</i>	<i>20,1%</i>	<i>19,5%</i>		
Hommes de moins de 25 ans	4 696	5 394	5 156	-4,4%	9,8%
Hommes de 25 à 49 ans	13 720	16 826	16 738	-0,5%	22,0%
Hommes de 50 ans et plus	2 958	3 958	3 997	1,0%	35,1%
Femmes de moins de 25 ans	3 833	4 115	3 992	-3,0%	4,1%
Femmes de 25 à 49 ans	12 026	13 443	13 516	0,5%	12,4%
Femmes de 50 ans et plus	2 946	3 542	3 539	-0,1%	20,1%
Ensemble de la catégorie A	40 180	47 280	46 940	-0,7%	16,8%

Source : STMT - pôle Emploi, Dares. Calculs des CVS : DRTEFP de Lorraine / Sepes, Dares - adoption nouvelle correction des variations saisonnières en janvier

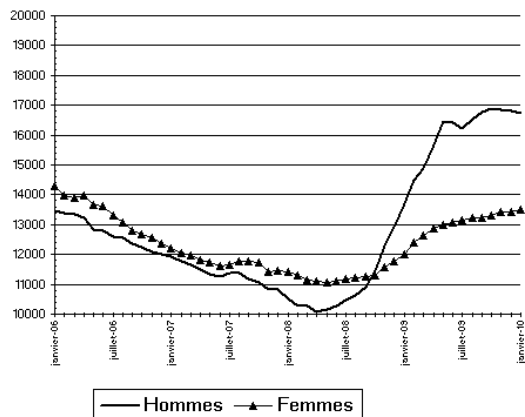
Par sexe (cvs)



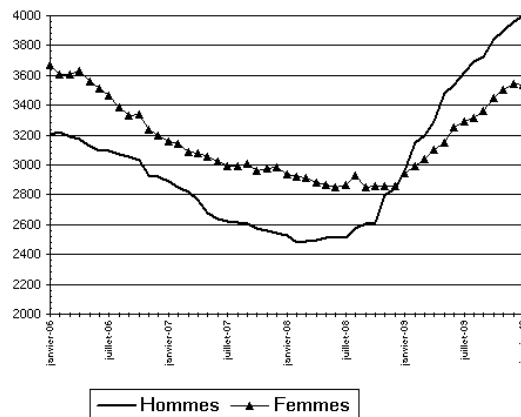
Moins de 25 ans (cvs)



Entre 25 ans et 49 ans (cvs)



50 ans et plus (cvs)



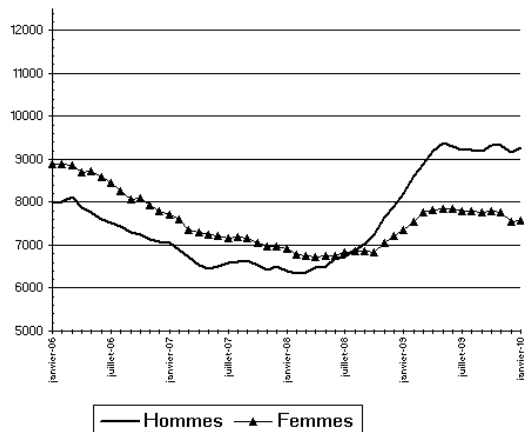
2.a - DEMANDEURS D'EMPLOI PAR SEXE ET TRANCHE D'ÂGE

Demandeurs d'emploi inscrits à Pôle Emploi en fin de mois en Lorraine - Vosges en catégorie A et en CVS

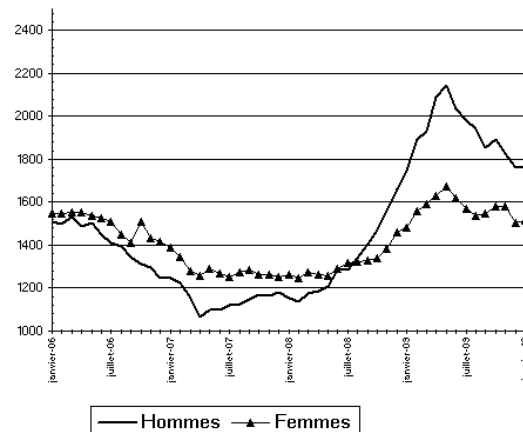
Données CVS	janvier 2009	décembre 2009	janvier 2010	Variation sur un mois	Variation sur un an
Vosges					
Hommes	8 199	9 162	9 267	1,1%	13,0%
Femmes	7 342	7 542	7 584	0,6%	3,3%
<i>Part des femmes</i>	<i>47,2%</i>	<i>45,2%</i>	<i>45,0%</i>		
Moins de 25 ans	3 228	3 265	3 276	0,3%	1,5%
Entre 25 et 49 ans	9 461	10 027	10 178	1,5%	7,6%
50 ans et plus	2 852	3 412	3 397	-0,4%	19,1%
<i>Part des jeunes</i>	<i>20,8%</i>	<i>19,6%</i>	<i>19,4%</i>		
Hommes de moins de 25 ans	1 744	1 761	1 763	0,1%	1,1%
Hommes de 25 à 49 ans	4 976	5 538	5 641	1,9%	13,4%
Hommes de 50 ans et plus	1 479	1 863	1 863	0,0%	26,0%
Femmes de moins de 25 ans	1 484	1 504	1 513	0,6%	2,0%
Femmes de 25 à 49 ans	4 485	4 489	4 537	1,1%	1,2%
Femmes de 50 ans et plus	1 373	1 549	1 534	-1,0%	11,7%
Ensemble de la catégorie A	15 540	16 700	16 850	0,9%	8,4%

Source : STMT - pôle Emploi, Dares. Calculs des CVS : DRTEFP de Lorraine / Sepes, Dares - adoption nouvelle correction des variations saisonnières en janvier

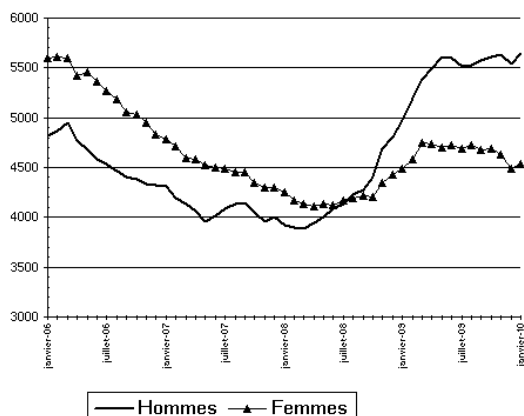
Par sexe (cvs)



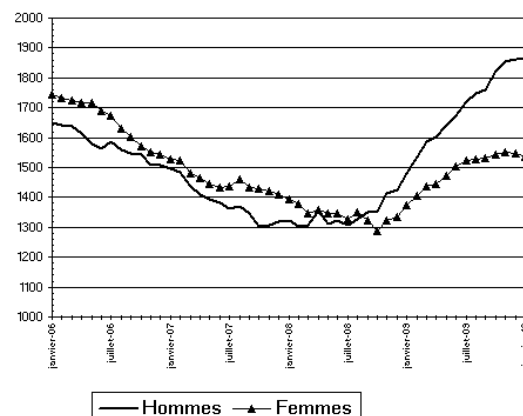
Moins de 25 ans (cvs)



Entre 25 ans et 49 ans (cvs)



50 ans et plus (cvs)



2.b - DEMANDEURS D'EMPLOI PAR SEXE ET TRANCHE D'ÂGE en ABC

Parmi l'ensemble des demandeurs d'emploi (DE) de catégories A, B, C, en Lorraine, le nombre d'hommes baisse de -0,6% en janvier 2010 (+23,2% sur un an) et le nombre de femmes baisse de -0,1% (+13,3% sur un an). Le nombre de demandeurs d'emploi de catégories A, B, C de moins de 25 ans baisse de -2,5% en janvier 2010 (+12,1% sur un an). Le nombre de ceux de 25 à 49 ans est stable (+18,5% sur un an) et de 50 ans et plus croît de +0,6% (+25,1% sur un an).

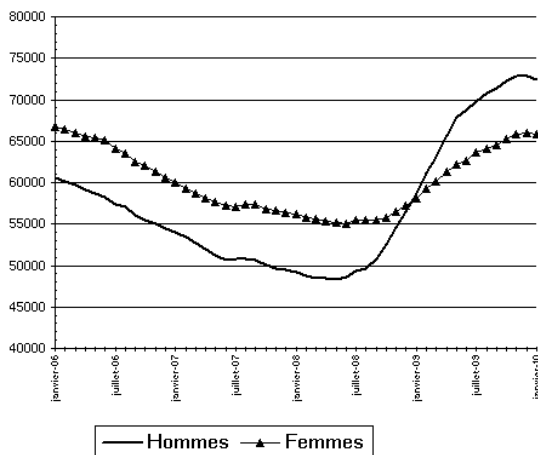
La plus faible augmentation du nombre de demandeuses leur permet de passer en un an de 49,8% à 47,7%. De même, la part des jeunes décroît de 19,9 % à 18,9%.

Demandeurs d'emploi inscrits à Pôle Emploi en fin de mois en Lorraine en catégorie ABC en CVS

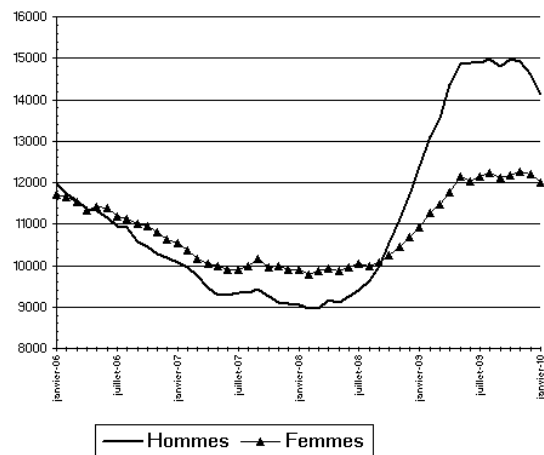
Données CVS	janvier 2009	décembre 2009	janvier 2010	Variation sur un mois	Variation sur un an
Lorraine					
Hommes	58 706	72 801	72 336	-0,6%	23,2%
Femmes	58 159	65 959	65 885	-0,1%	13,3%
<i>Part des femmes</i>	<i>49,8%</i>	<i>47,5%</i>	<i>47,7%</i>		
Moins de 25 ans	23 305	26 811	26 128	-2,5%	12,1%
Entre 25 et 49 ans	75 154	89 063	89 075	0,0%	18,5%
50 ans et plus	18 406	22 886	23 018	0,6%	25,1%
<i>Part des jeunes</i>	<i>19,9%</i>	<i>19,3%</i>	<i>18,9%</i>		
Hommes de moins de 25 ans	12 379	14 594	14 131	-3,2%	14,2%
Hommes de 25 à 49 ans	37 777	47 017	46 963	-0,1%	24,3%
Hommes de 50 ans et plus	8 550	11 190	11 242	0,5%	31,5%
Femmes de moins de 25 ans	10 926	12 217	11 997	-1,8%	9,8%
Femmes de 25 à 49 ans	37 377	42 046	42 112	0,2%	12,7%
Femmes de 50 ans et plus	9 856	11 696	11 776	0,7%	19,5%
Ensemble de la catégorie A,B,C	116 860	138 770	138 220	-0,4%	18,3%

Source : STMT - pôle Emploi, Dares. Calculs des CVS : DRTEFP de Lorraine / Sepes, Dares - adoption nouvelle série CVS en janvier

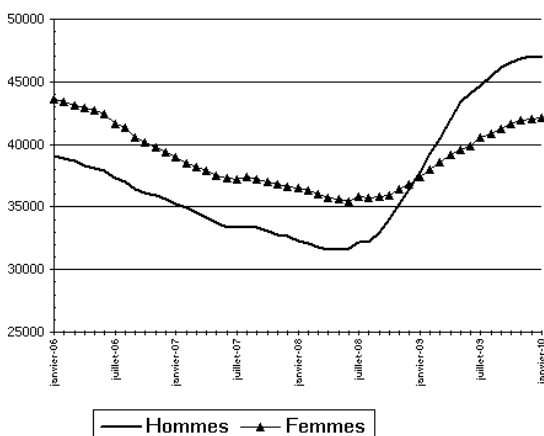
Par sexe (cvs)



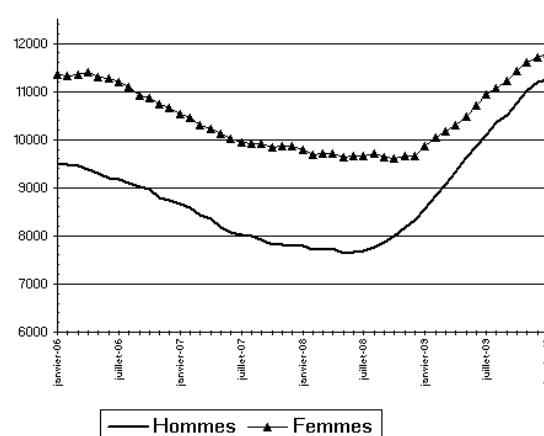
Moins de 25 ans (cvs)



Entre 25 ans et 49 ans (cvs)



50 ans et plus (cvs)



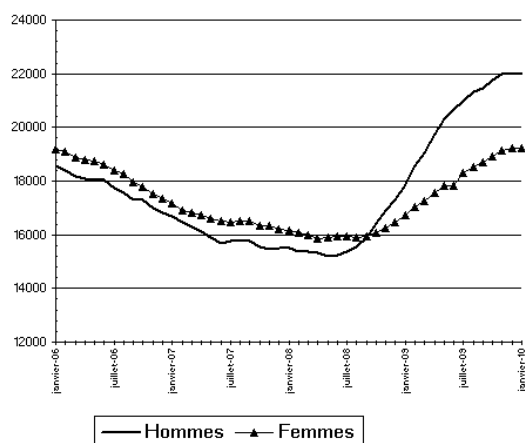
2.b - DEMANDEURS D'EMPLOI PAR SEXE ET TRANCHE D'ÂGE

Demandeurs d'emploi inscrits à Pôle Emploi en fin de mois en Lorraine - Meurthe et Moselle en catégorie ABC en CVS

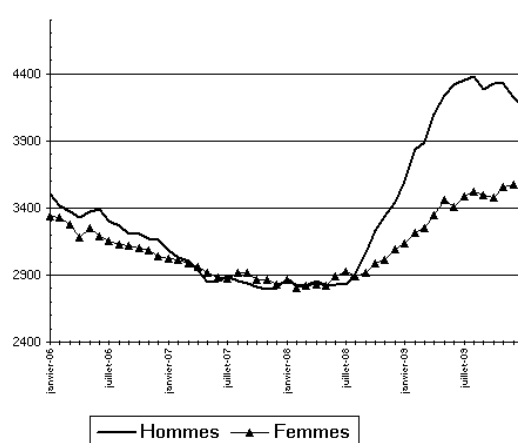
Données CVS	janvier 2009	décembre 2009	janvier 2010	Variation sur un mois	Variation sur un an
Meurthe et Moselle					
Hommes	17 849	22 035	21 999	-0,2%	23,3%
Femmes	16 750	19 232	19 244	0,1%	14,9%
<i>Part des femmes</i>	<i>48,4%</i>	<i>46,6%</i>	<i>46,7%</i>		
Moins de 25 ans	6 734	7 795	7 673	-1,6%	13,9%
Entre 25 et 49 ans	22 707	27 154	27 191	0,1%	19,7%
50 ans et plus	5 158	6 318	6 379	1,0%	23,7%
<i>Part des jeunes</i>	<i>19,5%</i>	<i>18,9%</i>	<i>18,6%</i>		
Hommes de moins de 25 ans	3 601	4 224	4 158	-1,6%	15,5%
Hommes de 25 à 49 ans	11 785	14 613	14 633	0,1%	24,2%
Hommes de 50 ans et plus	2 463	3 198	3 208	0,3%	30,2%
Femmes de moins de 25 ans	3 133	3 571	3 515	-1,6%	12,2%
Femmes de 25 à 49 ans	10 922	12 541	12 558	0,1%	15,0%
Femmes de 50 ans et plus	2 695	3 120	3 171	1,6%	17,7%
Ensemble de la catégorie A,B,C	34 600	41 270	41 240	-0,1%	19,2%

Source : STMT - pôle Emploi, Dares. Calculs des CVS : DRTEFP de Lorraine / Sepes, Dares - adoption nouvelle correction des variations saisonnières en janvier

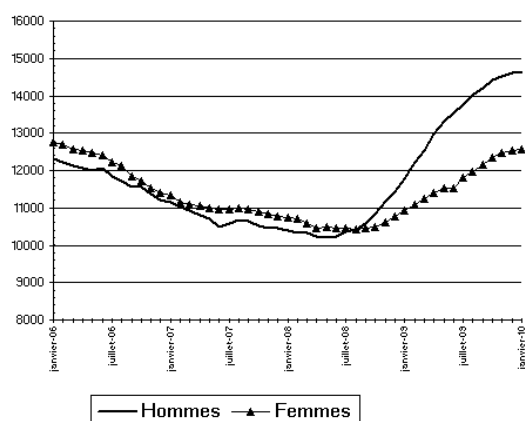
Par sexe (cvs)



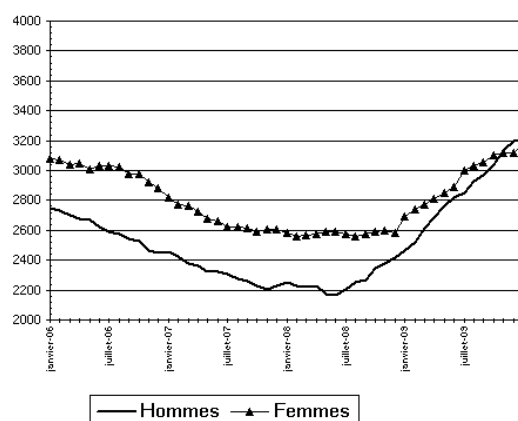
Moins de 25 ans (cvs)



Entre 25 ans et 49 ans (cvs)



50 ans et plus (cvs)



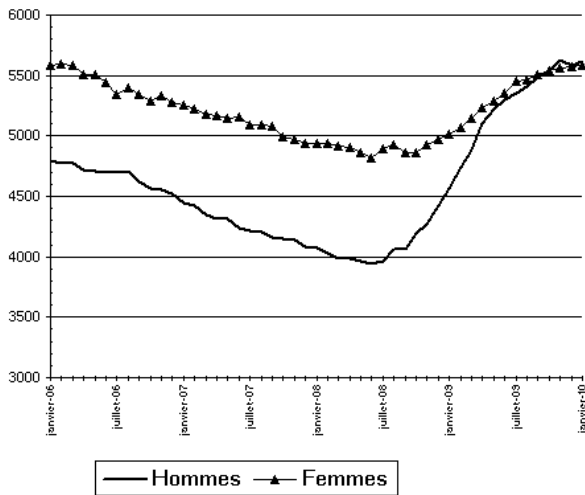
2.b - DEMANDEURS D'EMPLOI PAR SEXE ET TRANCHE D'ÂGE

Demandeurs d'emploi inscrits à Pôle Emploi en fin de mois en Meuse en catégorie ABC en CVS

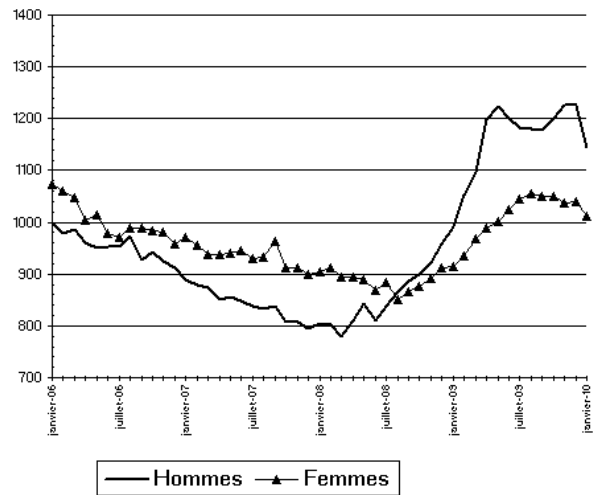
Données CVS	janvier 2009	décembre 2009	janvier 2010	Variation sur un mois	Variation sur un an
Meuse					
Hommes	4 563	5 589	5 620	0,6%	23,2%
Femmes	5 019	5 569	5 588	0,3%	11,3%
<i>Part des femmes</i>	52,4%	49,9%	49,8%		
Moins de 25 ans	1 906	2 267	2 156	-4,9%	13,1%
Entre 25 et 49 ans	6 065	6 891	7 007	1,7%	15,5%
50 ans et plus	1 611	2 000	2 045	2,3%	26,9%
<i>Part des jeunes</i>	19,9%	20,3%	19,2%		
Hommes de moins de 25 ans	991	1 227	1 144	-6,8%	15,4%
Hommes de 25 à 49 ans	2 831	3 400	3 485	2,5%	23,1%
Hommes de 50 ans et plus	741	962	991	3,0%	33,7%
Femmes de moins de 25 ans	915	1 040	1 012	-2,7%	10,6%
Femmes de 25 à 49 ans	3 234	3 491	3 522	0,9%	8,9%
Femmes de 50 ans et plus	870	1 038	1 054	1,5%	21,1%
Ensemble de la catégorie A,B,C	9 580	11 160	11 210	0,4%	17,0%

Source : STMT - pôle Emploi, Dares. Calculs des CVS : DRTEFP de Lorraine / Sepes, Dares - adoption nouvelle correction des variations saisonnières en janvier

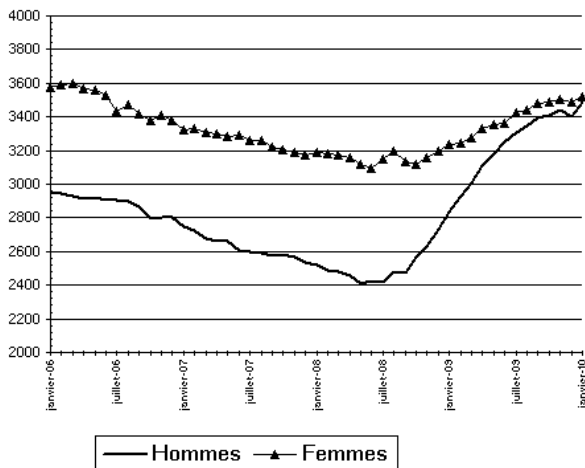
Par sexe (cvs)



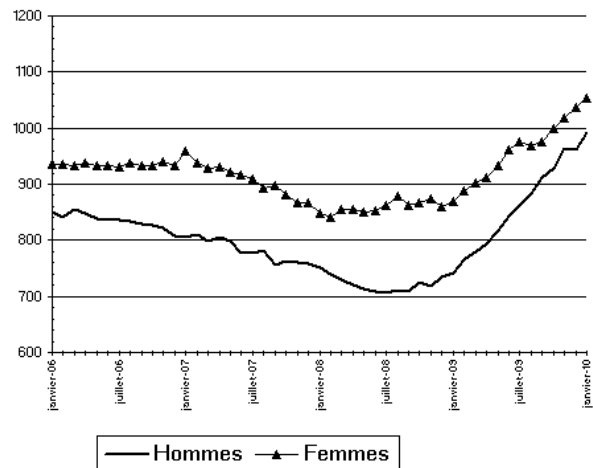
Moins de 25 ans (cvs)



Entre 25 ans et 49 ans (cvs)



50 ans et plus (cvs)



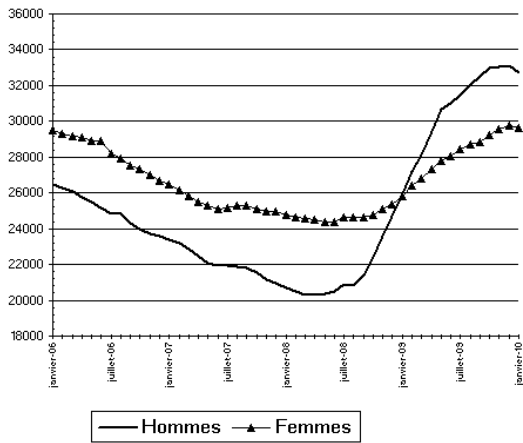
2.b - DEMANDEURS D'EMPLOI PAR SEXE ET TRANCHE D'ÂGE

**Demandeurs d'emploi inscrits à Pôle Emploi en fin de mois en Lorraine - Moselle
en catégorie ABC en CVS**

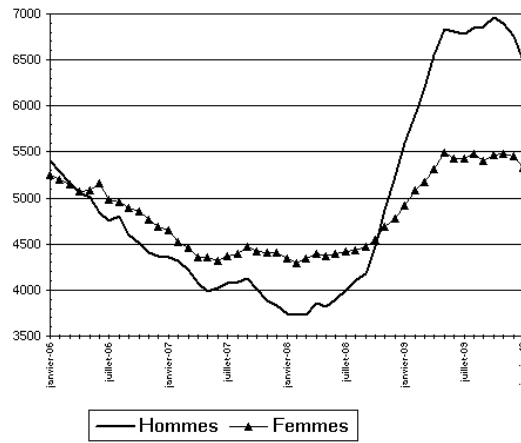
Données CVS	janvier 2009	décembre 2009	janvier 2010	Variation sur un mois	Variation sur un an
Moselle					
Hommes	25 962	33 127	32 716	-1,2%	26,0%
Femmes	25 850	29 733	29 618	-0,4%	14,6%
<i>Part des femmes</i>	<i>49,9%</i>	<i>47,3%</i>	<i>47,5%</i>		
Moins de 25 ans					
Entre 25 et 49 ans	10 511	12 210	11 821	-3,2%	12,5%
50 ans et plus	33 472	40 696	40 495	-0,5%	21,0%
<i>Part des jeunes</i>	<i>7 829</i>	<i>9 954</i>	<i>10 018</i>	<i>0,6%</i>	<i>28,0%</i>
<i>Part des jeunes</i>	<i>20,3%</i>	<i>19,4%</i>	<i>19,0%</i>		
Hommes de moins de 25 ans					
Hommes de 25 à 49 ans	5 596	6 753	6 491	-3,9%	16,0%
Hommes de 50 ans et plus	16 822	21 611	21 423	-0,9%	27,4%
Hommes de 50 ans et plus	3 544	4 763	4 802	0,8%	35,5%
Femmes de moins de 25 ans					
Femmes de 25 à 49 ans	4 915	5 457	5 330	-2,3%	8,4%
Femmes de 50 ans et plus	16 650	19 085	19 072	-0,1%	14,5%
Femmes de 50 ans et plus	4 285	5 191	5 216	0,5%	21,7%
Ensemble de la catégorie A,B,C	51 810	62 860	62 330	-0,8%	20,3%

Source : STMT - pôle Emploi, Dares. Calculs des CVS : DRTEFP de Lorraine / Sepes, Dares - adoption nouvelle correction des variations saisonnières en janvier

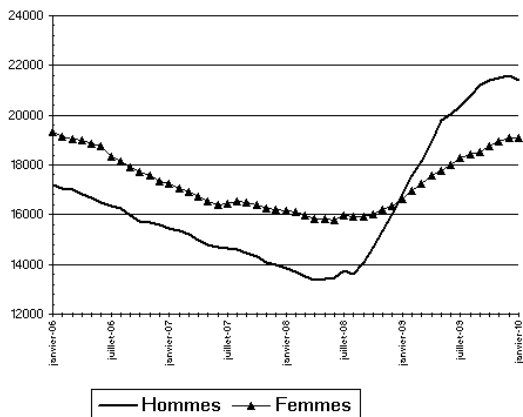
Par sexe (cvs)



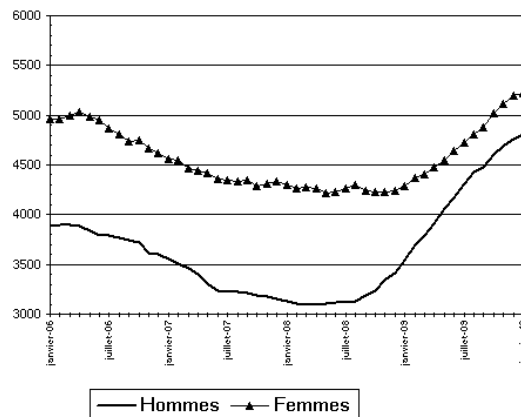
Moins de 25 ans (cvs)



Entre 25 ans et 49 ans (cvs)



50 ans et plus (cvs)



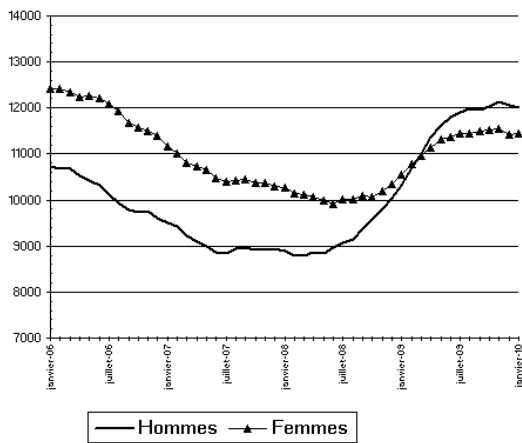
2.b - DEMANDEURS D'EMPLOI PAR SEXE ET TRANCHE D'ÂGE

**Demandeurs d'emploi inscrits à Pôle Emploi en fin de mois en Lorraine - Vosges
en catégorie ABC en CVS**

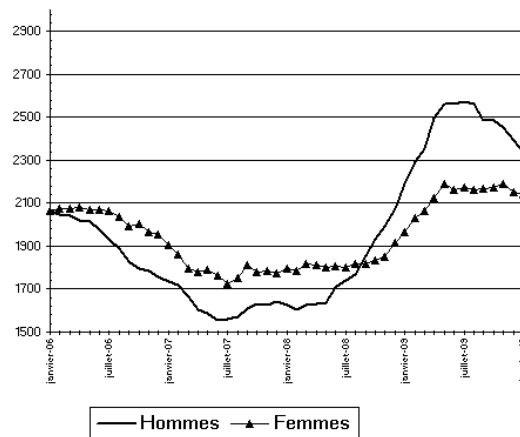
Données CVS	janvier 2009	décembre 2009	janvier 2010	Variation sur un mois	Variation sur un an
Vosges					
Hommes	10 332	12 050	12 001	-0,4%	16,2%
Femmes	10 540	11 425	11 435	0,1%	8,5%
<i>Part des femmes</i>	<i>50,5%</i>	<i>48,7%</i>	<i>48,8%</i>		
Moins de 25 ans	4 154	4 539	4 478	-1,3%	7,8%
Entre 25 et 49 ans	12 910	14 322	14 382	0,4%	11,4%
50 ans et plus	3 808	4 614	4 576	-0,8%	20,2%
<i>Part des jeunes</i>	<i>19,9%</i>	<i>19,3%</i>	<i>19,1%</i>		
Hommes de moins de 25 ans	2 191	2 390	2 338	-2,2%	6,7%
Hommes de 25 à 49 ans	6 339	7 393	7 422	0,4%	17,1%
Hommes de 50 ans et plus	1 802	2 267	2 241	-1,1%	24,4%
Femmes de moins de 25 ans	1 963	2 149	2 140	-0,4%	9,0%
Femmes de 25 à 49 ans	6 571	6 929	6 960	0,4%	5,9%
Femmes de 50 ans et plus	2 006	2 347	2 335	-0,5%	16,4%
Ensemble de la catégorie A,B,C	20 870	23 480	23 440	-0,2%	12,3%

Source : STMT - pôle Emploi, Dares. Calculs des CVS : DRTEFP de Lorraine / Sepes, Dares - adoption nouvelle correction des variations saisonnières en janvier

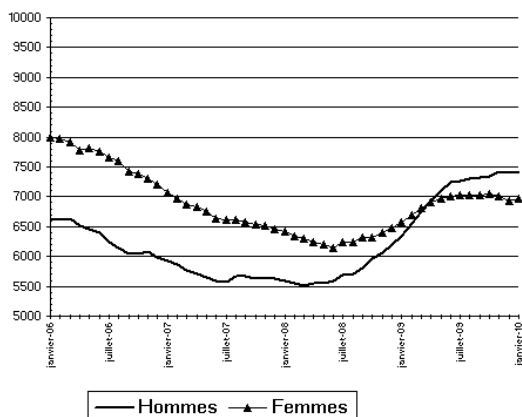
Par sexe (cvs)



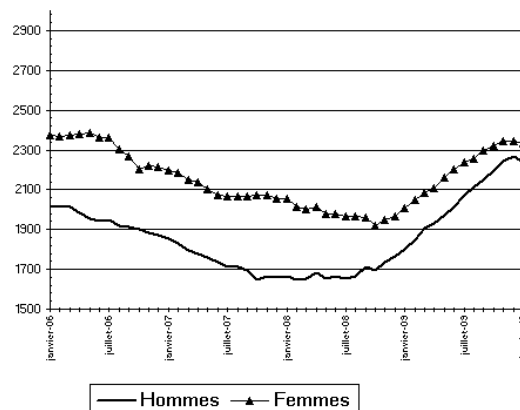
Moins de 25 ans (cvs)



Entre 25 ans et 49 ans (cvs)



50 ans et plus (cvs)



3 - ANCIENNETÉ D'INSCRIPTION SUR LES LISTES DES DEMANDEURS D'EMPLOI

En Lorraine, le nombre de demandeurs d'emploi inscrits à Pôle emploi en catégories A, B, C depuis plus d'un an (DELD) augmente de 47,4% sur un an alors que le nombre d'inscrits depuis moins d'un an augmente de +8,2% sur un an.

La demande d'emploi de longue durée progresse sur un mois de +3,8%. La demande d'emploi des non-DELD baisse de -2,2%. Les «néo-DELD», demandeurs de 1 à 2 ans, sont en hausse mensuelle de 3,8%, alors que les demandeurs de très longue durée (plus de deux ans) enregistrent une hausse mensuelle de +3,7%.

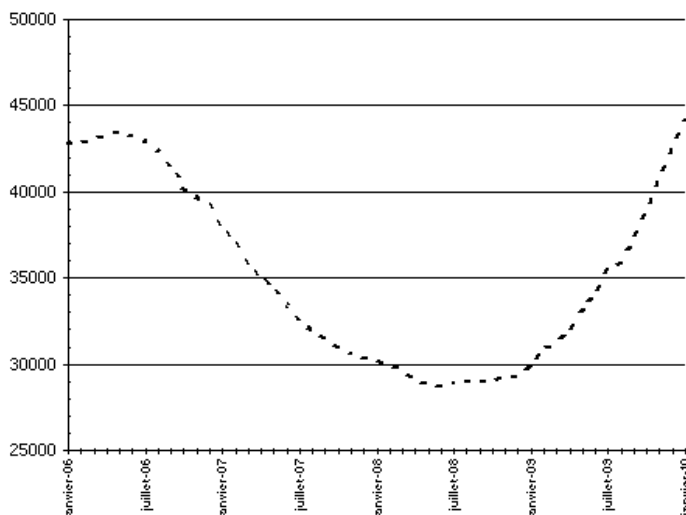
Ancienneté des demandeurs d'emploi inscrits à Pôle Emploi en fin de mois en catégorie ABC en CVS

Données CVS	janvier 2009	décembre 2009	janvier 2010	Variation sur un mois	Variation sur un an
Lorraine					
Moins d'un AN	86 888	96 201	94 043	-2,2%	8,2%
Plus d'un AN	29 971	42 568	44 178	3,8%	47,4%
<i>Dont 1 à 2 ans</i>	<i>17 639</i>	<i>27 657</i>	<i>28 709</i>	<i>3,8%</i>	<i>62,8%</i>
<i>Dont 2 à 3 ans</i>	<i>5 685</i>	<i>7 599</i>	<i>7 943</i>	<i>4,5%</i>	<i>39,7%</i>
<i>Dont 3 ans et plus</i>	<i>6 647</i>	<i>7 312</i>	<i>7 526</i>	<i>2,9%</i>	<i>13,2%</i>
<i>Dont 2 ans et plus</i>	<i>12 332</i>	<i>14 911</i>	<i>15 469</i>	<i>3,7%</i>	<i>25,4%</i>
Part des demandeurs d'emploi inscrits depuis plus d'un an (%)	25,6%	30,7%	32,0%	1,3 pt (1)	6,3 pt
France Métropolitaine (cvs-cjo)					
Part des demandeurs d'emploi inscrits depuis plus d'un an (%)	30,4%	33,0%	33,8%	0,8 pt (1)	3,4 pt

(1) attention, l'arrondi de la différence peut être différent de la différence des arrondis

Source : STMT - pôle Emploi, Dares. Calculs des CVS : DRTEFP de Lorraine / Sepes, Dares - adoption nouvelle série CVS en janvier

Demandeurs d'emploi inscrits à Pôle Emploi en fin de mois de **janv-10** depuis plus d'un an en catégorie ABC en CVS



Source : STMT - Pôle emploi, Dares
Calculs : DRTEFP de Lorraine / SEPES - adoption nouve

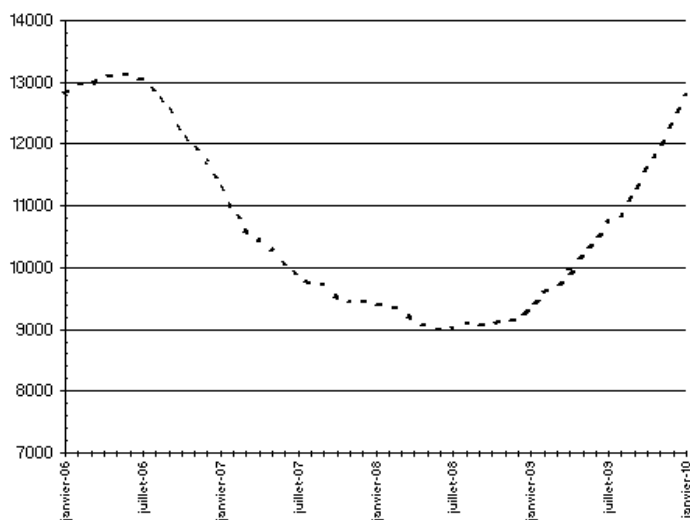
3 - ANCIENNETÉ D'INSCRIPTION SUR LES LISTES DES DEMANDEURS D'EMPLOI

Ancienneté des demandeurs d'emploi inscrits à Pôle Emploi en fin de mois en catégorie ABC en CVS

Données CVS	janvier 2009	décembre 2009	janvier 2010	Variation sur un mois	Variation sur un an
Meurthe et Moselle					
Moins d'un AN	25 249	28 893	28 452	-1,5%	12,7%
Plus d'un AN	9 351	12 377	12 789	3,3%	36,8%
<i>Dont 1 à 2 ans</i>	<i>5 375</i>	<i>7 747</i>	<i>8 005</i>	<i>3,3%</i>	<i>48,9%</i>
<i>Dont 2 à 3 ans</i>	<i>1 782</i>	<i>2 267</i>	<i>2 353</i>	<i>3,8%</i>	<i>32,0%</i>
<i>Dont 3 ans et plus</i>	<i>2 194</i>	<i>2 363</i>	<i>2 431</i>	<i>2,9%</i>	<i>10,8%</i>
<i>Dont 2 ans et plus</i>	<i>3 976</i>	<i>4 630</i>	<i>4 784</i>	<i>3,3%</i>	<i>20,3%</i>
Part des demandeurs d'emploi inscrits depuis plus d'un an (%)	27,0%	30,0%	31,0%	1,0 pt	4,0 pt
Lorraine					
Part des demandeurs d'emploi inscrits depuis plus d'un an (%)	25,6%	30,7%	32,0%	1,3 pt	6,3 pt
France Métropolitaine (cvs-cjo)					
Part des demandeurs d'emploi inscrits depuis plus d'un an (%)	30,4%	33,0%	33,8%	0,8 pt	3,4 pt

Source : STMT - pôle Emploi, Dares. Calculs des CVS : DRTEFP de Lorraine / Sepes, Dares - adoption nouvelle correction des variations saisonnières en janvier

Demands d'emploi inscrits à Pôle Emploi en fin de mois de **janv-10** depuis plus d'un an en catégorie ABC en CVS



Source : STMT - Pôle emploi, Dares
Calculs : DRTEFP de Lorraine / SEPES

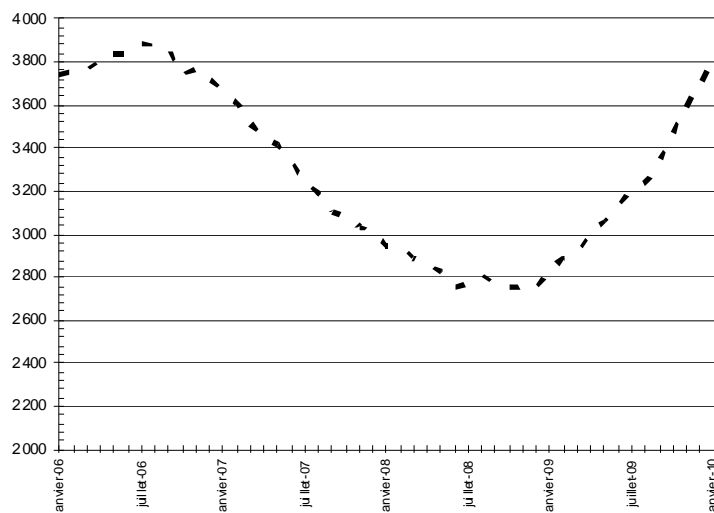
3 - ANCIENNETÉ D'INSCRIPTION SUR LES LISTES DES DEMANDEURS D'EMPLOI

Ancienneté des demandeurs d'emploi inscrits à Pôle Emploi en fin de mois en catégorie ABC en CVS

Données CVS	janvier 2009	décembre 2009	janvier 2010	Variation sur un mois	Variation sur un an
Meuse					
Moins d'un AN	6 739	7 470	7 399	-1,0%	9,8%
Plus d'un AN	2 840	3 690	3 811	3,3%	34,2%
<i>Dont 1 à 2 ans</i>	1 585	2 248	2 292	2,0%	44,6%
<i>Dont 2 à 3 ans</i>	537	681	732	7,5%	36,3%
<i>Dont 3 ans et plus</i>	718	761	787	3,4%	9,6%
<i>Dont 2 ans et plus</i>	1 255	1 442	1 519	5,3%	21,0%
Part des demandeurs d'emploi inscrits depuis plus d'un an (%)	29,6%	33,1%	34,0%	0,9 pt	4,3 pt
Lorraine					
Part des demandeurs d'emploi inscrits depuis plus d'un an (%)	25,6%	30,7%	32,0%	1,3 pt	6,3 pt
France Métropolitaine (cvs-cjo)					
Part des demandeurs d'emploi inscrits depuis plus d'un an (%)	30,4%	33,0%	33,8%	0,8 pt	3,4 pt

Source : STMT - pôle Emploi, Dares. Calculs des CVS : DRTEFP de Lorraine / Sepes, Dares - adoption nouvelle correction des variations saisonnières en janvier

Demandeurs d'emploi inscrits à Pôle Emploi en fin de mois depuis plus d'un an en catégorie ABC en CVS janv-10



Source : STMT - Pôle emploi, Dares
Calculs : DRTEFP de Lorraine / SEPES

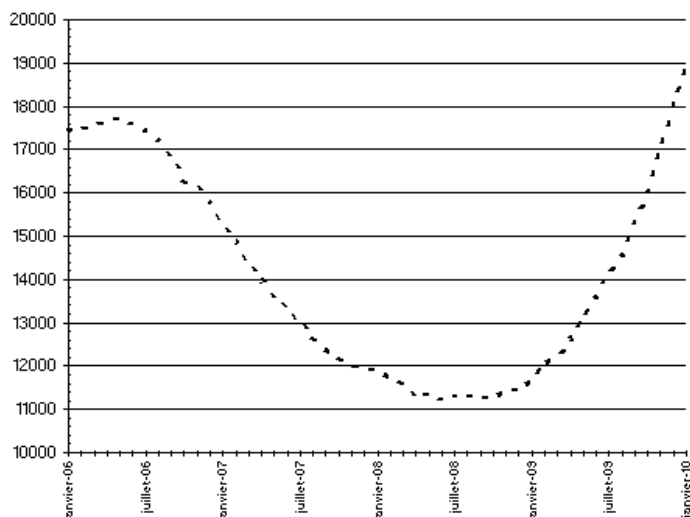
3 - ANCIENNETÉ D'INSCRIPTION SUR LES LISTES DES DEMANDEURS D'EMPLOI

Ancienneté des demandeurs d'emploi inscrits à Pôle Emploi en fin de mois en catégorie ABC en CVS

Données CVS	janvier 2009	décembre 2009	janvier 2010	Variation sur un mois	Variation sur un an
Moselle					
Moins d'un AN	40 102	44 788	43 419	-3,1%	8,3%
Plus d'un AN	11 708	18 071	18 911	4,6%	61,5%
<i>Dont 1 à 2 ans</i>	7 230	12 508	13 127	4,9%	81,6%
<i>Dont 2 à 3 ans</i>	2 233	3 022	3 141	3,9%	40,7%
<i>Dont 3 ans et plus</i>	2 245	2 541	2 643	4,0%	17,7%
<i>Dont 2 ans et plus</i>	4 478	5 563	5 784	4,0%	29,2%
Part des demandeurs d'emploi inscrits depuis plus d'un an (%)	22,6%	28,7%	30,3%	1,6 pt	7,7 pt
Lorraine					
Part des demandeurs d'emploi inscrits depuis plus d'un an (%)	25,6%	30,7%	32,0%	1,3 pt	6,3 pt
France Métropolitaine (cvs-cjo)					
Part des demandeurs d'emploi inscrits depuis plus d'un an (%)	30,4%	33,0%	33,8%	0,8 pt	3,4 pt

Source : STMT - pôle Emploi, Dares. Calculs des CVS : DRTEFP de Lorraine / Sepes, Dares - adoption nouvelle correction des variations saisonnières en janvier

Demandeurs d'emploi inscrits à Pôle Emploi en fin de mois de **janv-10** depuis plus d'un an en catégorie ABC en CVS



Source : STMT - Pôle emploi, Dares
Calculs : DRTEFP de Lorraine / SEPES

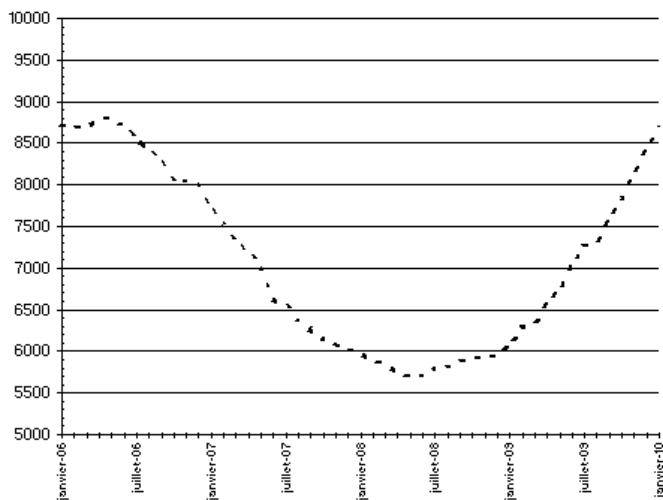
3 - ANCIENNETÉ D'INSCRIPTION SUR LES LISTES DES DEMANDEURS D'EMPLOI

Ancienneté des demandeurs d'emploi inscrits à Pôle Emploi en fin de mois en catégorie ABC en CVS

Données CVS	janvier 2009	décembre 2009	janvier 2010	Variation sur un mois	Variation sur un an
Vosges					
Moins d'un AN	14 798	15 050	14 773	-1,8%	-0,2%
Plus d'un AN	6 072	8 430	8 667	2,8%	42,7%
<i>Dont 1 à 2 ans</i>	3 449	5 154	5 285	2,5%	53,2%
<i>Dont 2 à 3 ans</i>	1 133	1 629	1 717	5,4%	51,5%
<i>Dont 3 ans et plus</i>	1 490	1 647	1 665	1,1%	11,7%
<i>Dont 2 ans et plus</i>	2 623	3 276	3 382	3,2%	28,9%
Part des demandeurs d'emploi inscrits depuis plus d'un an (%)	29,1%	35,9%	37,0%	1,1 pt	7,9 pt
Lorraine					
Part des demandeurs d'emploi inscrits depuis plus d'un an (%)	25,6%	30,7%	32,0%	1,3 pt	6,3 pt
France Métropolitaine (cvs-cjo)					
Part des demandeurs d'emploi inscrits depuis plus d'un an (%)	30,4%	33,0%	33,8%	0,8 pt	3,4 pt

Source : STMT - pôle Emploi, Dares. Calculs des CVS : DRTEFP de Lorraine / Sepes, Dares - adoption nouvelle correction des variations saisonnières en janvier

Demandeurs d'emploi inscrits à Pôle Emploi en fin de mois de **janv-10** depuis plus d'un an en catégorie ABC en CVS



Source : STMT - Pôle emploi, Dares
Calculs : DRTEFP de Lorraine / SEPES

4 - FLUX D'ENTRÉE ET DE SORTIE

En Lorraine, les entrées à Pôle Emploi en catégories A, B, C augmentent de +6,8% sur un an.

Les entrées pour licenciements économiques progressent (+5,8%). Les premières entrées (+48,8%) et les reprises d'activité (+40,8%) restent fortement à la hausse. Les entrées pour fins de contrats à durée déterminée sont en légère hausse (+1,3%). Celles pour fins de mission d'intérim demeurent en forte baisse (-41,6%).

Parallèlement, les sorties de catégories A, B, C progressent en Lorraine sur un an de +32,7% en raison notamment de la très forte augmentation du motif « autres cas » consécutive aux décomptes des inscriptions téléphoniques non confirmées, système mis en place par Pôle Emploi en Lorraine pour résorber les flux importants d'inscription en 2009. Les sorties pour reprises d'emploi déclarées sont quasi stables (+0,1%). les entrées en stage sont en hausse de 9,4 %. Celles pour cessations d'inscription pour défaut d'actualisation et pour radiations administratives sont en plus forte progression (respectivement +28,9 % et +19,6 %).

Entrées à Pôle Emploi par motif en catégorie ABC en données brutes

Données brutes	janvier 2009	janvier 2010	Part en %	Variation sur un an
Lorraine				
Fins de contrat à durée déterminée	4 538	4 596	22,9%	1,3%
Fins de mission d'intérim	3 214	1 877	9,4%	-41,6%
Licenciements économiques (1)	920	973	4,9%	5,8%
Autres licenciements	2 047	1 756	8,8%	-14,2%
Démissions	763	665	3,3%	-12,8%
Premières entrées	819	1 219	6,1%	48,8%
Reprises d'activité	1 214	1 709	8,5%	40,8%
Autres cas (2)	5 247	7 234	36,1%	37,9%
Ensemble	18 762	20 029		6,8%
France Métropolitaine				
Ensemble (cvs-cjo)	481 200	500 300		4,0%

Source : STMT - pôle Emploi, Dares. Calculs des CVS : DRTEFP de Lorraine / Sepes, Dares

(1) Y compris fin de convention de conversion, de PAP anticipés et de CRP; (2) Dont fin d'activité non salariée

Sorties de Pôle Emploi par motif en catégorie ABC en données brutes

Données brutes	janvier 2009	janvier 2010	Part en %	Variation sur un an
Lorraine				
Reprises d'emploi déclarées	3 356	3 361	19,4%	0,1%
Entrées en stage	1 034	1 131	6,5%	9,4%
Arrêt de recherche (maternité, maladie, retraite)	1 410	1 470	8,5%	4,3%
<i>dont dispense de recherche d'emploi</i>	<i>309</i>	<i>257</i>	<i>1,5%</i>	<i>-16,8%</i>
<i>dont maladies</i>	<i>778</i>	<i>845</i>	<i>4,9%</i>	<i>8,6%</i>
Cessations d'inscription pour défaut d'actualisation	4 736	6 107	35,2%	28,9%
Radiations administratives	1 313	1 570	9,0%	19,6%
Autres cas	1 228	3 716	21,4%	202,6%
Ensemble	13 077	17 355		32,7%
France Métropolitaine				
Ensemble (cvs-cjo)	406 600	480 000		18,1%

Source : STMT - pôle Emploi, Dares. Calculs des CVS : DRTEFP de Lorraine / Sepes, Dares

4 - FLUX D'ENTRÉE ET DE SORTIE

Entrées à Pôle Emploi par motif en catégorie ABC en données brutes

Données brutes	janvier 2009	janvier 2010	Part en %	Variation sur un an
Meurthe et Moselle				
Fins de contrat à durée déterminée	1 297	1 422	23,0%	9,6%
Fins de mission d'intérim	857	533	8,6%	-37,8%
Licenciements économiques (1)	241	288	4,7%	19,5%
Autres licenciements	565	554	9,0%	-1,9%
Démissions	258	224	3,6%	-13,2%
Premières entrées	241	416	6,7%	72,6%
Reprises d'activité	370	500	8,1%	35,1%
Autres cas (2)	1 631	2 245	36,3%	37,6%
Ensemble	5 460	6 182		13,2%
Lorraine				
	18 762	20 029		6,8%
France Métropolitaine				
Ensemble (cvs-cjo)	481 200	500 300		4,0%

Source : STMT - pôle Emploi, Dares. Calculs des CVS : DRTEFP de Lorraine / Sepes, Dares

(1) Y compris fin de convention de conversion, de PAP anticipés et de CRP; (2) Dont fin d'activité non salariée

Sorties de Pôle Emploi par motif en catégorie ABC en données brutes

Données brutes	janvier 2009	janvier 2010	Part en %	Variation sur un an
Meurthe et Moselle				
Reprises d'emploi déclarées	1 057	1 002	18,6%	-5,2%
Entrées en stage	337	337	6,3%	0,0%
Arrêt de recherche (maternité, maladie, retraite)	348	363	6,7%	4,3%
<i>dont dispense de recherche d'emploi</i>	<i>73</i>	<i>63</i>	<i>1,2%</i>	<i>-13,7%</i>
<i>dont maladies</i>	<i>197</i>	<i>213</i>	<i>4,0%</i>	<i>8,1%</i>
Cessations d'inscription pour défaut d'actualisation	1 549	1 943	36,0%	25,4%
Radiations administratives	344	479	8,9%	39,2%
Autres cas	401	1 266	23,5%	215,7%
Ensemble	4 036	5 390		33,5%
Lorraine				
	13 077	17 355		32,7%
France Métropolitaine				
Ensemble (cvs-cjo)	406 600	480 000		18,1%

Source : STMT - pôle Emploi, Dares. Calculs des CVS : DRTEFP de Lorraine / Sepes, Dares

4 - FLUX D'ENTRÉE ET DE SORTIE

Entrées à Pôle Emploi par motif en catégorie ABC en données brutes

Données brutes	janvier 2009	janvier 2010	Part en %	Variation sur un an
Meuse				
Fins de contrat à durée déterminée	365	359	25,0%	-1,6%
Fins de mission d'intérim	173	114	7,9%	-34,1%
Licenciements économiques (1)	69	65	4,5%	-5,8%
Autres licenciements	140	107	7,4%	-23,6%
Démissions	64	56	3,9%	-12,5%
Premières entrées	51	75	5,2%	47,1%
Reprises d'activité	84	152	10,6%	81,0%
Autres cas (2)	394	509	35,4%	29,2%
Ensemble	1 340	1 437		7,2%
Lorraine				
	18 762	20 029		6,8%
France Métropolitaine				
Ensemble (cvs-cjo)	481 200	500 300		4,0%

Source : STMT - pôle Emploi, Dares. Calculs des CVS : DRTEFP de Lorraine / Sepes, Dares

(1) Y compris fin de convention de conversion, de PAP anticipés et de CRP; (2) Dont fin d'activité non salariée

Sorties de Pôle Emploi par motif en catégorie ABC en données brutes

Données brutes	janvier 2009	janvier 2010	Part en %	Variation sur un an
Meuse				
Reprises d'emploi déclarées	297	251	20,9%	-15,5%
Entrées en stage	97	80	6,7%	-17,5%
Arrêt de recherche (maternité, maladie, retraite)	88	90	7,5%	2,3%
<i>dont dispense de recherche d'emploi</i>	9	18	1,5%	100,0%
<i>dont maladies</i>	51	48	4,0%	-5,9%
Cessations d'inscription pour défaut d'actualisation	344	449	37,4%	30,5%
Radiations administratives	86	72	6,0%	-16,3%
Autres cas	90	257	21,4%	185,6%
Ensemble	1 002	1 199		19,7%
Lorraine				
	13 077	17 355		32,7%
France Métropolitaine				
Ensemble (cvs-cjo)	406 600	480 000		18,1%

Source : STMT - pôle Emploi, Dares. Calculs des CVS : DRTEFP de Lorraine / Sepes, Dares

4 - FLUX D'ENTRÉE ET DE SORTIE

Entrées à Pôle Emploi par motif en catégorie ABC en données brutes

Données brutes	janvier 2009	janvier 2010	Part en %	Variation sur un an
Moselle				
Fins de contrat à durée déterminée	2 071	2 072	22,0%	0,0%
Fins de mission d'intérim	1 781	1 002	10,6%	-43,7%
Licenciements économiques (1)	486	497	5,3%	2,3%
Autres licenciements	1 096	884	9,4%	-19,3%
Démissions	347	281	3,0%	-19,0%
Premières entrées	432	556	5,9%	28,7%
Reprises d'activité	561	774	8,2%	38,0%
Autres cas (2)	2 397	3 346	35,6%	39,6%
Ensemble	9 171	9 412		2,6%
Lorraine	18 762	20 029		6,8%
France Métropolitaine				
Ensemble (cvs-cjo)	481 200	500 300		4,0%

Source : STMT - pôle Emploi, Dares. Calculs des CVS : DRTEFP de Lorraine / Sepes, Dares

(1) Y compris fin de convention de conversion, de PAP anticipés et de CRP; (2) Dont fin d'activité non salariée

Sorties de Pôle Emploi par motif en catégorie ABC en données brutes

Données brutes	janvier 2009	janvier 2010	Part en %	Variation sur un an
Moselle				
Reprises d'emploi déclarées	1 491	1 472	18,4%	-1,3%
Entrées en stage	418	513	6,4%	22,7%
Arrêt de recherche (maternité, maladie, retraite)	718	715	8,9%	-0,4%
<i>dont dispense de recherche d'emploi</i>	157	99	1,2%	-36,9%
<i>dont maladies</i>	404	445	5,6%	10,1%
Cessations d'inscription pour défaut d'actualisation	2 095	2 892	36,1%	38,0%
Radiations administratives	670	758	9,5%	13,1%
Autres cas	524	1 663	20,8%	217,4%
Ensemble	5 916	8 013		35,4%
Lorraine	13 077	17 355		32,7%
France Métropolitaine				
Ensemble (cvs-cjo)	406 600	480 000		18,1%

Source : STMT - pôle Emploi, Dares. Calculs des CVS : DRTEFP de Lorraine / Sepes, Dares

4 - FLUX D'ENTRÉE ET DE SORTIE

Entrées à Pôle Emploi par motif en catégorie ABC en données brutes

Données brutes	janvier 2009	janvier 2010	Part en %	Variation sur un an
Vosges				
Fins de contrat à durée déterminée	805	743	24,8%	-7,7%
Fins de mission d'intérim	403	228	7,6%	-43,4%
Licenciements économiques (1)	124	123	4,1%	-0,8%
Autres licenciements	246	211	7,0%	-14,2%
Démissions	94	104	3,5%	10,6%
Premières entrées	95	172	5,7%	81,1%
Reprises d'activité	199	283	9,4%	42,2%
Autres cas (2)	825	1 134	37,8%	37,5%
Ensemble	2 791	2 998		7,4%
Lorraine	18 762	20 029		6,8%
France Métropolitaine				
Ensemble (cvs-cjo)	481 200	500 300		4,0%

Source : STMT - pôle Emploi, Dares. Calculs des CVS : DRTEFP de Lorraine / Sepes, Dares

(1) Y compris fin de convention de conversion, de PAP anticipés et de CRP; (2) Dont fin d'activité non salariée

Sorties de Pôle Emploi par motif en catégorie ABC en données brutes

Données brutes	janvier 2009	janvier 2010	Part en %	Variation sur un an
Vosges				
Reprises d'emploi déclarées	511	636	23,1%	24,5%
Entrées en stage	182	201	7,3%	10,4%
Arrêt de recherche (maternité, maladie, retraite)	256	302	11,0%	18,0%
<i>dont dispense de recherche d'emploi</i>	<i>70</i>	<i>77</i>	<i>2,8%</i>	<i>10,0%</i>
<i>dont maladies</i>	<i>126</i>	<i>139</i>	<i>5,0%</i>	<i>10,3%</i>
Cessations d'inscription pour défaut d'actualisation	748	823	29,9%	10,0%
Radiations administratives	213	261	9,5%	22,5%
Autres cas	213	530	19,3%	148,8%
Ensemble	2 123	2 753		29,7%
Lorraine	13 077	17 355		32,7%
France Métropolitaine				
Ensemble (cvs-cjo)	406 600	480 000		18,1%

Source : STMT - pôle Emploi, Dares. Calculs des CVS : DRTEFP de Lorraine / Sepes, Dares

5 – LES OFFRES D’EMPLOI COLLECTÉES PAR POLE EMPLOI

Les offres d’emploi collectées par Pôle Emploi en janvier 2010 progressent en Lorraine de +6,5% sur un an. Cette hausse concerne les offres durables (de plus de six mois) avec +12,1% et les offres temporaires (entre un et six mois) de +9% alors que les offres occasionnelles (moins d’un mois) baissent de 18,3%. Les offres d’emploi durables représentent 47,6 % des offres d’emploi enregistrées en janvier 2010 (43,8 % en France métropolitaine).

Les offres d’emploi satisfaites diminuent légèrement sur un an (-1,1%). Cette diminution concerne uniquement les offres occasionnelles (-12,9%). Les offres durables et temporaires progressent (respectivement +2,5% et +0,6%)

Offres d'emploi collectées par Pôle emploi en données brutes

Données brutes	janvier 2009	janvier 2010	Part des durables	Variation sur un an
Lorraine				
Emplois durables (plus de 6 mois)	2 984	3 344	47,6%	12,1%
Emplois temporaires (1 à 6 mois)	2 670	2 911		9,0%
Emplois occasionnels (moins d'un mois)	939	767		-18,3%
Ensemble	6 593	7 022		6,5%
France Métropolitaine				
Ensemble (cvs-cjo)	228 600	266 000	43,8%	16,4%

Source : STMT - pôle Emploi, Dares. Calculs des parts : DRTEFP de Lorraine / Sepes, Dares

Offres d'emploi satisfaites par Pôle emploi en données brutes

Données brutes	janvier 2009	janvier 2010	Part des durables	Variation sur un an
Lorraine				
Emplois durables (plus de 6 mois)	2 575	2 640	45,9%	2,5%
Emplois temporaires (1 à 6 mois)	2 135	2 147		0,6%
Emplois occasionnels (moins d'un mois)	1 105	963		-12,9%
Ensemble	5 815	5 750		-1,1%
France Métropolitaine				
Ensemble (cvs-cjo)	216 700	247 900	40,9%	14,4%

Source : STMT - pôle Emploi, Dares. Calculs des parts : DRTEFP de Lorraine / Sepes, Dares

5 – LES OFFRES D'EMPLOI COLLECTÉES PAR POLE EMPLOI

Offres d'emploi collectées par Pôle emploi en données brutes

Données brutes	janvier 2009	janvier 2010	Part des durables	Variation sur un an
Meurthe et Moselle				
Emplois durables (plus de 6 mois)	1 144	993	47,0%	-13,2%
Emplois temporaires (1 à 6 mois)	797	798		0,1%
Emplois occasionnels (moins d'un mois)	292	321		9,9%
Ensemble	2 233	2 112		-5,4%
Lorraine				
	6 593	7 022		6,5%
France Métropolitaine				
Ensemble (cvs-cjo)	228 600	266 000	43,8%	16,4%

Source : STMT - pôle Emploi, Dares. Calculs des parts : DRTEFP de Lorraine / Sepes, Dares

Offres d'emploi satisfaites par Pôle emploi en données brutes

Données brutes	janvier 2009	janvier 2010	Part des durables	Variation sur un an
Meurthe et Moselle				
Emplois durables (plus de 6 mois)	949	907	46,8%	-4,4%
Emplois temporaires (1 à 6 mois)	683	623		-8,8%
Emplois occasionnels (moins d'un mois)	348	407		17,0%
Ensemble	1 980	1 937		-2,2%
Lorraine				
	5 815	5 750		-1,1%
France Métropolitaine				
Ensemble (cvs-cjo)	216 700	247 900	40,9%	14,4%

Source : STMT - pôle Emploi, Dares. Calculs des parts : DRTEFP de Lorraine / Sepes, Dares

5 – LES OFFRES D'EMPLOI COLLECTÉES PAR POLE EMPLOI

Offres d'emploi collectées par Pôle emploi en données brutes

Données brutes	janvier 2009	janvier 2010	Part des durables	Variation sur un an
Meuse				
Emplois durables (plus de 6 mois) (1)	171	256	43,9%	49,7%
Emplois temporaires (1 à 6 mois)	115	163		41,7%
Emplois occasionnels (moins d'un mois)	118	164		39,0%
Ensemble	404	583		44,3%
Lorraine	6 593	7 022		6,5%
France Métropolitaine				
Ensemble (cvs-cjo)	228 600	266 000	43,8%	16,4%

Source : STMT - pôle Emploi, Dares. Calculs des parts : DRTEFP de Lorraine / Sepes, Dares
(1) Y compris les offres sur contrat "nouvelles embauches" en 2008

Offres d'emploi satisfaites par Pôle emploi en données brutes

Données brutes	janvier 2009	janvier 2010	Part des durables	Variation sur un an
Meuse				
Emplois durables (plus de 6 mois) (1)	161	201	45,5%	24,8%
Emplois temporaires (1 à 6 mois)	99	88		-11,1%
Emplois occasionnels (moins d'un mois)	109	153		40,4%
Ensemble	369	442		19,8%
Lorraine	5 815	5 750		-1,1%
France Métropolitaine				
Ensemble (cvs-cjo)	216 700	247 900	40,9%	14,4%

Source : STMT - pôle Emploi, Dares. Calculs des parts : DRTEFP de Lorraine / Sepes, Dares
(1) Y compris les offres sur contrat "nouvelles embauches" en 2008

5 – LES OFFRES D'EMPLOI COLLECTÉES PAR POLE EMPLOI

Offres d'emploi collectées par Pôle emploi en données brutes

Données brutes	janvier 2009	janvier 2010	Part des durables	Variation sur un an
Moselle				
Emplois durables (plus de 6 mois) (1)	1 307	1 467	47,6%	12,2%
Emplois temporaires (1 à 6 mois)	1 277	1 469		15,0%
Emplois occasionnels (moins d'un mois)	330	149		-54,8%
Ensemble	2 914	3 085		5,9%
Lorraine				
	6 593	7 022		6,5%
France Métropolitaine				
Ensemble (cvs-cjo)	228 600	266 000	43,8%	16,4%

Source : STMT - pôle Emploi, Dares. Calculs des parts : DRTEFP de Lorraine / Sepes, Dares

(1) Y compris les offres sur contrat "nouvelles embauches" en 2008

Offres d'emploi satisfaites par Pôle emploi en données brutes

Données brutes	janvier 2009	janvier 2010	Part des durables	Variation sur un an
Moselle				
Emplois durables (plus de 6 mois) (1)	1 210	1 129	45,7%	-6,7%
Emplois temporaires (1 à 6 mois)	994	1 056		6,2%
Emplois occasionnels (moins d'un mois)	449	287		-36,1%
Ensemble	2 653	2 472		-6,8%
Lorraine				
	5 815	5 750		-1,1%
France Métropolitaine				
Ensemble (cvs-cjo)	216 700	247 900	40,9%	14,4%

Source : STMT - pôle Emploi, Dares. Calculs des parts : DRTEFP de Lorraine / Sepes, Dares

(1) Y compris les offres sur contrat "nouvelles embauches" en 2008

5 – LES OFFRES D'EMPLOI COLLECTÉES PAR POLE EMPLOI

Offres d'emploi collectées par Pôle emploi en données brutes

Données brutes	janvier 2009	janvier 2010	Part des durables	Variation sur un an
Vosges				
Emplois durables (plus de 6 mois)	362	628	50,6%	73,5%
Emplois temporaires (1 à 6 mois)	481	481		0,0%
Emplois occasionnels (moins d'un mois)	199	133		-33,2%
Ensemble	1 042	1 242		19,2%
Lorraine				
	6 593	7 022		6,5%
France Métropolitaine				
Ensemble (cvs-cjo)	228 600	266 000	43,8%	16,4%

Source : STMT - pôle Emploi, Dares. Calculs des parts : DRTEFP de Lorraine / Sepes, Dares
(1) Y compris les offres sur contrat "nouvelles embauches" en 2008

Offres d'emploi satisfaites par Pôle emploi en données brutes

Données brutes	janvier 2009	janvier 2010	Part des durables	Variation sur un an
Vosges				
Emplois durables (plus de 6 mois)	255	403	44,8%	58,0%
Emplois temporaires (1 à 6 mois)	359	380		5,8%
Emplois occasionnels (moins d'un mois)	199	116		-41,7%
Ensemble	813	899		10,6%
Lorraine				
	5 815	5 750		-1,1%
France Métropolitaine				
Ensemble (cvs-cjo)	216 700	247 900	40,9%	14,4%

Source : STMT - pôle Emploi, Dares. Calculs des parts : DRTEFP de Lorraine / Sepes, Dares

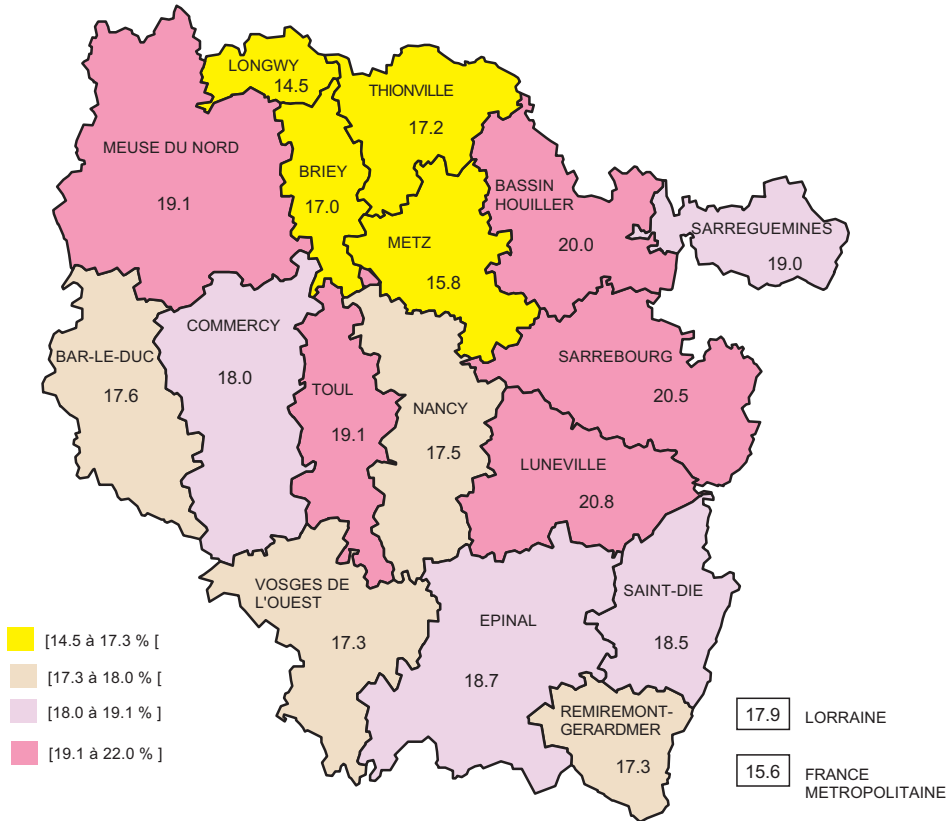
6 – DONNEES BRUTES PAR ZONES D'EMPLOI EN CATEGORIES A ET ABC

(nb : un petit nombre de demandeurs ne sont pas comptés ici en raison de leur code commune non tabulé)

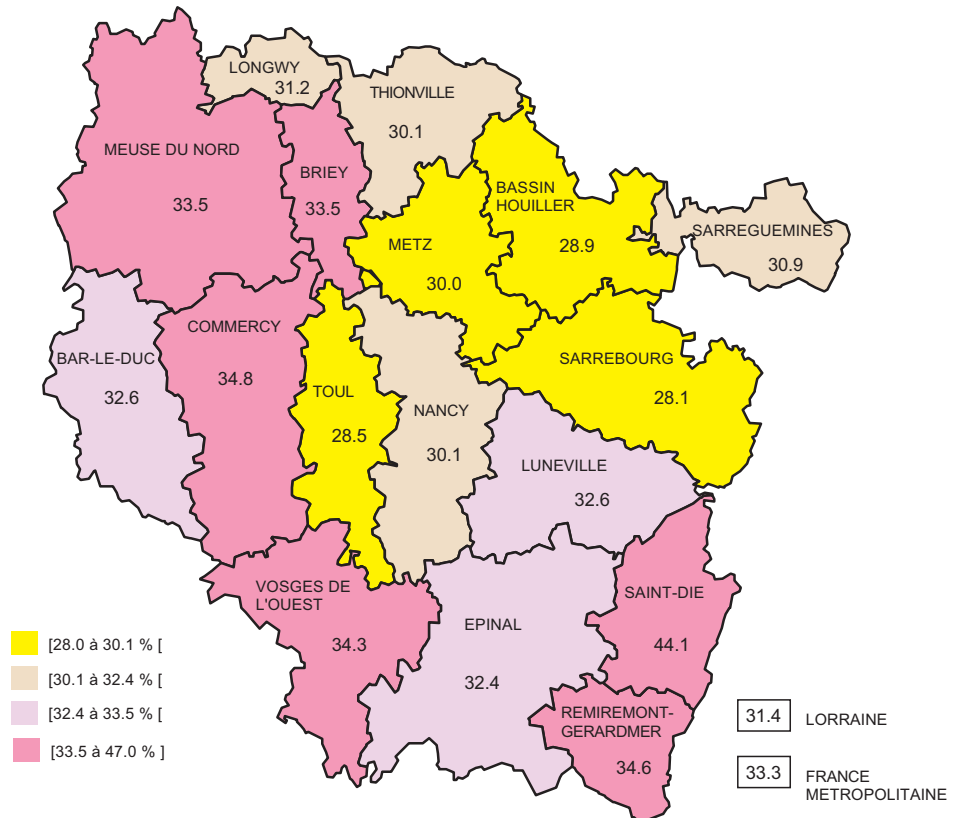
Demandeurs d'emploi de catégorie A en fin de mois en données brutes										
janv-10										
	NOMBRE	Evolution annuelle	Hommes	Femmes	Femmes en %	Moins de 25 ans	Moins de 25 ans en %	De 25 à 49 ans	50 ans et plus	50 ans et plus en %
ZONE D'EMPLOI										
MEURTHE ET MOSELLE	31 581	18,4%	18 308	13 273	42,0%	5 703	18,1%	20 823	5 055	16,0%
BRIEY	3 563	15,7%	1 932	1 631	45,8%	601	16,9%	2 285	677	19,0%
LONGWY	4 103	19,7%	2 456	1 647	40,1%	608	14,8%	2 802	693	16,9%
LUNEVILLE	3 490	14,8%	1 955	1 535	44,0%	738	21,1%	2 167	585	16,8%
NANCY	17 805	18,8%	10 464	7 341	41,2%	3 209	18,0%	11 910	2 686	15,1%
TOUL	2 620	22,1%	1 501	1 119	42,7%	547	20,9%	1 659	414	15,8%
MEUSE	8 749	16,9%	4 863	3 886	44,4%	1 704	19,5%	5 390	1 655	18,9%
BAR-LE-DUC	2 855	16,8%	1 621	1 234	43,2%	532	18,6%	1 740	583	20,4%
COMMERCY	2 159	23,2%	1 186	973	45,1%	418	19,4%	1 331	410	19,0%
MEUSE-DU-NORD	3 735	13,5%	2 056	1 679	45,0%	754	20,2%	2 319	662	17,7%
MOSELLE	49 929	16,9%	28 562	21 367	42,8%	9 190	18,4%	32 501	8 238	16,5%
BASSIN-HOULLIER	14 072	18,2%	8 082	5 990	42,6%	2 828	20,1%	9 016	2 228	15,8%
METZ	13 719	20,2%	7 951	5 768	42,0%	2 274	16,6%	9 153	2 292	16,7%
SARREBOURG	3 330	16,0%	1 804	1 526	45,8%	678	20,4%	2 084	568	17,1%
SARREGUEMINES	3 696	16,9%	2 055	1 641	44,4%	688	18,6%	2 376	632	17,1%
THIONVILLE	15 112	13,3%	8 670	6 442	42,6%	2 722	18,0%	9 872	2 518	16,7%
VOSGES	17 973	8,3%	10 098	7 875	43,8%	3 364	18,7%	10 888	3 721	20,7%
EPINAL	7 409	7,4%	4 205	3 204	43,2%	1 415	19,1%	4 526	1 468	19,8%
REMIREMONT	3 109	7,4%	1 766	1 343	43,2%	567	18,2%	1 835	707	22,7%
SAINT-DIE	4 775	6,7%	2 681	2 094	43,9%	917	19,2%	2 873	985	20,6%
VOSGES-DE-L-OUEST	2 680	15,3%	1 446	1 234	46,0%	465	17,4%	1 654	561	20,9%
LORRAINE	108 232	15,8%	61 831	46 401	42,9%	19 961	18,4%	69 602	18 669	17,2%
France	2 821 845	16,6%	1 528 180	1 293 665	45,8%	466 670	16,5%	1 856 608	498 567	17,7%

Demandeurs d'emploi de catégorie ABC en fin de mois en données brutes									
janv-10									
	NOMBRE	Evolution annuelle	Femmes en %	Moins de 25 ans en %	50 ans et plus en %	Cadres en %	CLD en %	Première entrée en %	
ZONE D'EMPLOI									
MEURTHE ET MOSELLE	42 247	19,2%	45,7%	17,6%	16,0%	4,6%	30,7%	4,5%	
BRIEY	4 638	20,2%	48,3%	17,0%	18,7%	2,4%	33,5%	3,9%	
LONGWY	5 189	22,8%	43,9%	14,5%	16,8%	1,9%	31,2%	4,1%	
LUNEVILLE	4 615	17,6%	48,5%	20,8%	16,9%	2,4%	32,6%	5,4%	
NANCY	24 101	17,9%	44,7%	17,5%	15,1%	6,2%	30,1%	4,5%	
TOUL	3 704	23,9%	47,8%	19,1%	15,9%	3,6%	28,5%	4,1%	
MEUSE	11 427	16,9%	48,6%	18,3%	19,0%	2,3%	33,6%	4,6%	
BAR-LE-DUC	3 747	15,6%	46,7%	17,6%	19,9%	2,8%	32,6%	4,5%	
COMMERCY	2 801	23,5%	49,6%	18,0%	19,2%	2,0%	34,8%	4,1%	
MEUSE-DU-NORD	4 879	14,5%	49,6%	19,1%	18,2%	2,1%	33,5%	5,0%	
MOSELLE	64 681	20,4%	46,2%	18,0%	16,6%	4,0%	29,7%	4,3%	
BASSIN-HOULLIER	17 975	21,3%	46,3%	20,0%	15,8%	2,3%	28,9%	4,6%	
METZ	17 617	21,3%	45,6%	15,8%	17,1%	6,7%	30,0%	4,0%	
SARREBOURG	4 527	21,0%	49,7%	20,5%	16,4%	2,8%	28,1%	3,6%	
SARREGUEMINES	4 890	19,6%	47,8%	19,0%	17,1%	2,6%	30,9%	4,8%	
THIONVILLE	19 672	18,8%	45,6%	17,2%	16,9%	3,7%	30,1%	4,4%	
VOSGES	24 190	12,2%	48,1%	18,2%	20,4%	2,6%	36,3%	3,9%	
EPINAL	9 649	11,4%	46,9%	18,7%	19,8%	2,8%	32,4%	4,4%	
REMIREMONT	4 407	12,8%	48,4%	17,3%	22,1%	2,9%	34,6%	3,1%	
SAINT-DIE	6 509	10,9%	48,7%	18,5%	20,1%	2,4%	44,1%	4,3%	
VOSGES-DE-L-OUEST	3 625	15,8%	49,6%	17,3%	20,3%	2,1%	34,3%	3,1%	
LORRAINE	142 545	18,3%	46,6%	17,9%	17,3%	3,8%	31,4%	4,3%	
France	3 970 782	16,4%	49,4%	15,6%	17,8%	nd	33,3%	nd	

PART DES MOINS DE 25 ANS



PART DES CHÔMEURS LONGUE DUREE



LES POLITIQUES D'EMPLOI* ET L'INDEMNISATION : JANVIER 2010

source : Ministère du travail, des relations sociales, de la famille, de la solidarité et de la ville - Pôle Emploi

	Meurthe&Moselle			Meuse			Moselle			Vosges			Lorraine		
	(a)	(b)	(c)	(a)	(b)	(c)	(a)	(b)	(c)	(a)	(b)	(c)	(a)	(b)	(c)
Emplois aidés dans le secteur marchand															
Contrats de professionnalisation	34	34	107	7	7	26	130	130	248	36	36	53	207	207	434
dont jeunes moins de 26 ans	27	27	96	7	7	19	114	114	203	28	28	39	176	176	357
Contrats Initiative Emploi (PCS)	nd	nd	nd	nd	nd	nd	nd	nd	nd	nd	nd	nd	nd	nd	nd
Emplois aidés secteur non marchand															
Contrat d'accompagnement dans l'emploi (1)	nd	nd	nd	nd	nd	nd	nd	nd	nd	nd	nd	nd	nd	nd	nd
Contrat d'avenir	nd	nd	nd	nd	nd	nd	nd	nd	nd	nd	nd	nd	nd	nd	nd
CIVIS	nd	nd	nd	nd	nd	nd	nd	nd	nd	nd	nd	nd	nd	nd	nd
VAE-Politique du titre du Ministère (2)	19	19	5	0	0	4	12	12	30	14	14	2	45	45	41

Les contrats d'apprentissage signés - Situation par campagnes (juillet-juin)

Campagne 2008 / 2009 juillet à janvier	895	593	3 856	1 966	7 310
Campagne 2009 / 2010 juillet à janvier	1 459	784	4 059	1 924	8 226

* Statistiques mensuelles rapides susceptibles d'actualisation en cours d'année.

(a) : entrées du mois

(b) : cumul depuis le 01/01/2010

(c) : cumul même période année précédente

(1) Conventions initiales / nouvelles entrées et avenants

(2) Nombre de dossiers déclarés recevables

L'indemnisation du chômage

	Meurthe&Moselle	Meuse	Moselle	Vosges	Lorraine
Ensemble des demandeurs d'emploi indemnisés en fin de mois (1)	27 454	7 563	44 535	18 567	98 119
dont :					
Régime Assurance Chômage (2)	23 359	6 200	38 157	14 082	81 798
Régime de solidarité (3)	3 489	1 244	5 281	4 074	14 088

(1) non compris les bénéficiaires suspendus et neutralisés

(2) Régime Assurance Chômage = Allocation de Formation Reclassement + Allocation Unique Dégressive + Allocation Spéciale de Reclassement + Allocation Chômeurs Agés + Allocation de Fin de Droits + Allocation d'Aide au Retour à l'Emploi + Allocation d'Aide au Retour à l'Emploi et à la Formation + Allocation de Fin de Formation

(3) Régime de Solidarité = Allocation de Solidarité Spécifique + Allocation Equivalent Retraite + Allocation Temporaire d'Attente

QUELQUES INDICATEURS DE L'EMPLOI : JANVIER 2010

Demandes de chômage partiel autorisées au cours du mois de janvier 2010

	Meurthe&Moselle	Meuse	Moselle	Vosges	Lorraine
Nombre de demandes décisionnées	21	13	55	75	164
Nombre d'heures autorisées	47 846	119 103	250 437	164 130	581 516

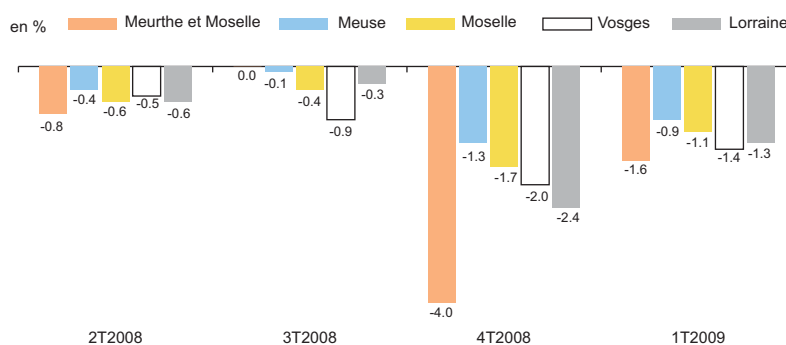
Source : DDTEFP - SYNAPSE

Les déclarations préalables à l'embauche

Dernier mois disponible : Cumul de JANVIER A DÉCEMBRE 2009

Source : URSSAF	Meurthe&Moselle		Meuse		Moselle		Vosges		Lorraine	
	Nombre	Evolution annuelle %	Nombre	Evolution annuelle %	Nombre	Evolution annuelle %	Nombre	Evolution annuelle %	Nombre	Evolution annuelle %
ENSEMBLE	293 540	- 10.5	60 104	+ 3.8	331 233	- 20.8	154 093	- 21.1	838 970	- 16.1
dont : industrie	5 202	- 24.9	1 551	- 34.7	10 914	- 25.0	4 859	- 15.6	22 526	- 23.9
travail temporaire	147 293	- 14.1	29 519	- 17.9	166 148	- 31.5	88 759	- 33.7	431 719	- 26.1

Evolution de l'emploi salarié



Source : Pôle Emploi

Les ruptures conventionnelles des CDI

	Meurthe&Moselle	Meuse	Moselle	Vosges	Lorraine
Nombre de demandes d'homologation reçues (cumul de janvier à janvier 2010)	155	35	177	89	456

Source : Ministère du travail, des relations sociales, de la famille, de la solidarité et de la ville

QUELQUES INDICATEURS DE L'EMPLOI : JANVIER 2010

Le travail temporaire

Source : UNEDIC
(flux)

	Meurthe&Moselle	Meuse	Moselle	Vosges	Lorraine
Nombre de contrats conclus au cours du dernier mois connu : décembre 2009 (données provisoires)	12 153	2 280	13 912	6 780	35 125
Nombre de contrats conclus cumulés depuis janvier à septembre 2009 (données définitives)	138 384	28 803	168 469	80 131	415 787

Source : UNEDIC
(stock)

	Meurthe&Moselle	Meuse	Moselle	Vosges	Lorraine
Nombre de contrats en cours au dernier jour ouvré : septembre 2009 (données définitives)	4 433	790	9 054	2 618	16 895

L'intérim a progressé en décembre 2009 de + 3,2 % en Lorraine et + 2,3 % en France en données CVS. Cette progression s'ajoute à celle des cinq mois écoulés tant en Lorraine qu'en France et clôture le second semestre sur une progression globale de 18 % en Lorraine et 14 % en France. La forte baisse 2009 du nombre de contrats conclus avec - 24,6 % en moyenne qui succède à une baisse de - 7,7 % de 2008 semble ainsi stoppée, mais la reprise reste laborieuse avec + 3,8 % en décembre 2009, après les + 5,7 % de novembre 2009 (Données provisoires : source pôle emploi)

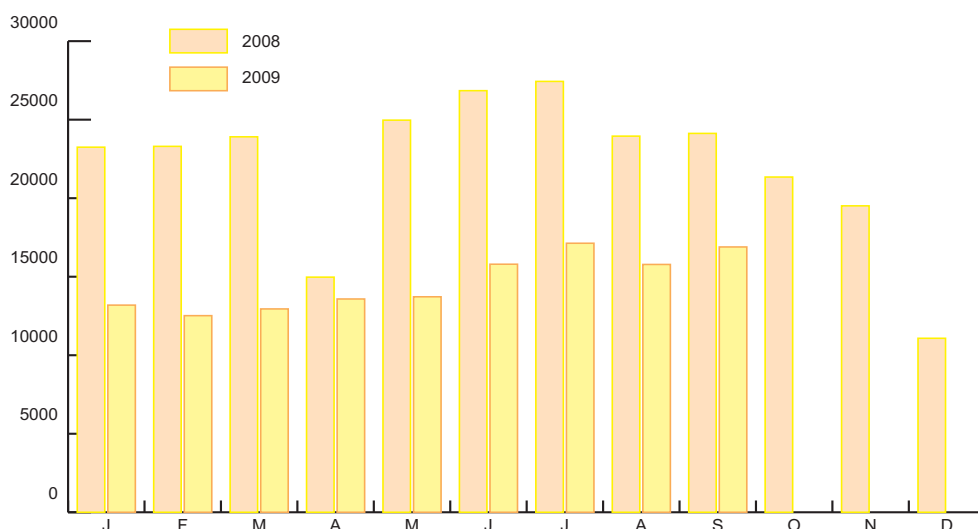
Les données CVS de décembre enregistrent une petite hausse de l'intérim avec + 3,2 %, après les hausses des cinq premiers mois du second semestre 2009. Cinq régions font mieux et 15 moins bien. La Franche Comté paie avec - 2 % sa forte progression de novembre, alors que l'Alsace reprend le chemin de la hausse avec + 1,8 % comme la Champagne Ardenne avec + 4 %. La Lorraine gagne 520 emplois soit 4,1 % des 12 600 emplois nationaux gagnés.

Sur un an, l'intérim reste en recul en Lorraine avec - 7,2 % alors que le national est en petite hausse de 1,5 %. Le taux de recours à l'intérim, largement supérieur en Lorraine au niveau national en 2008, reste à 3,1 %, sous le niveau national à 3,3 %.

Sur le seul mois de décembre 2009, on a conclu en Lorraine 35 125 contrats contre 33 836 en décembre 2008 (+ 3,8 %). Le nombre de contrats en cours en fin de mois s'élève à 9 265, sous les 11 080 de l'an passé. C'est le second mois consécutif de hausse des contrats conclus et de baisse des contrats en cours en fin de mois.

Sur l'ensemble de l'année, la baisse du nombre de contrats conclus atteint - 24,6 % C'est une baisse plus sévère que les - 7,7 % de l'année 2008 qui annulaient la progression enregistrée de 2006 à 2007.

Evolution des contrats en Lorraine (stock)



7 – DEMANDEURS D'EMPLOI AYANT DES DROITS OUVERTS AU RSA

En Lorraine, au mois de janvier, le nombre de demandeurs d'emploi inscrits en catégorie A et ayant des droits ouverts au Revenu de Solidarité active (RSA) est de 19 392, soit 17,9% des demandeurs inscrits en catégorie A, en données brutes. En catégories A, B ou C il est de 23 293, soit 16,3% des demandeurs inscrits en catégories A, B ou C, en données brutes.

Les entrées à Pôle emploi en catégories A, B ou C des personnes ayant des droits ouverts au RSA sont de 3 366 au mois de décembre 2009, soit 16,8% des entrées de ces catégories en données brutes.

Les sorties à Pôle emploi en catégories A, B ou C des personnes ayant des droits ouverts au RSA sont de 2 942 au mois de décembre 2009, soit 17% des sorties de ces catégories en données brutes.

Demandeurs d'emploi inscrits en fin de mois à Pôle Emploi et ayant des droits ouverts au RSA			
Données brutes	<i>nov-09</i>	<i>déc-09</i>	<i>janv-10</i>
Lorraine			
Catégorie A	20 658	19 338	19 392
Catégories A, B, C	25 109	23 752	23 293
Catégorie D	1 022	930	809
Catégorie E	2 459	2 335	2 079
Catégories A, B, C, D, E	28 590	27 017	26 181
Part dans l'ensemble des demandeurs d'emploi de catégorie A	20,0%	18,8%	17,9%
Part dans l'ensemble des demandeurs d'emploi de catégorie A, B, C	18,1%	16,9%	16,3%
France métropolitaine			
Catégorie A	506 990	471 046	477 404
Catégories A, B, C	641 942	605 662	598 893
Catégorie D	20 839	18 970	18 321
Catégorie E	44 587	44 776	39 992
Catégories A, B, C, D, E	707 368	669 408	657 206
Part dans l'ensemble des demandeurs d'emploi de catégorie A	18,6%	17,6%	17,8%
Part dans l'ensemble des demandeurs d'emploi de catégorie A, B, C	16,4%	15,5%	15,3%
Source : Pôle Emploi - Dares -DRTEFP Consulter les définitions annexées pour plus d'information			
Données brutes	<i>nov-09</i>	<i>déc-09</i>	<i>janv-10</i>
Lorraine			
Entrées	19 643	18 630	20 029
Entrées de demandeurs d'emploi ayant des droits ouverts au RSA	3 829	3 109	3 366
Part dans l'ensemble des entrées	19,5%	16,7%	16,8%
Sorties	18 900	17 411	17 355
Sorties de demandeurs d'emploi ayant des droits ouverts au RSA	3 744	3 137	2 942
Part dans l'ensemble des sorties	19,8%	18,0%	17,0%
France métropolitaine			
Entrées	516 928	463 038	517 889
Entrées de demandeurs d'emploi ayant des droits ouverts au RSA	88 278	72 045	80 421
Part dans l'ensemble des entrées	17,1%	15,6%	15,5%
Sorties	488 618	464 257	448 345
Sorties de demandeurs d'emploi ayant des droits ouverts au RSA	87 560	77 284	71 594
Part dans l'ensemble des sorties	17,9%	16,6%	16,0%
Source : Pôle Emploi - Dares -DRTEFP Consulter les définitions annexées pour plus d'information			

A compter du 1er juin 2009, la mise en œuvre de la loi portant création du Revenu de solidarité active (RSA) est susceptible d'accroître sensiblement le nombre de demandeurs d'emploi inscrits en fin de mois à Pôle emploi et, parmi ceux-ci, la part de ceux bénéficiaires d'une prestation de solidarité (RMI ou API avant le 1er juin 2009, RSA après le 1^{er} juin ainsi que RMI et API à titre transitoire pour certains bénéficiaires). En effet, les bénéficiaires du RSA disponibles pour rechercher un emploi doivent désormais être orientés vers Pôle emploi ou un autre organisme participant au service public de l'emploi. En outre, l'ouverture du RSA à des personnes non éligibles au RMI ou à l'API devrait conduire certains demandeurs d'emploi à se voir ouvrir des droits nouveaux au RSA.

Sont repérés ici les demandeurs d'emploi ayant des droits ouverts au RSA i.e. les personnes (allocataires ou conjoints) percevant une allocation au titre du RSA, les personnes ayant un droit au RSA suspendu pendant 4 mois maximum (soit pour non respect des devoirs qui leur incombent, soit pour dépassement du seuil de ressources) ou celles dont la demande est en cours d'instruction. Parmi ces demandeurs d'emploi repérés comme ayant des droits ouverts au RSA, certains ne percevront pas le RSA. De ce fait, le nombre de demandeurs d'emploi qui avaient des droits ouverts au RSA n'est pas comparable au nombre de demandeurs d'emploi qui avaient des droits ouverts au RMI ou à l'API avant juin 2009. Ce nombre ne recouvrait en effet que des personnes percevant une allocation ou dont le droit avait été suspendu.

7D – DEMANDEURS D'EMPLOI AYANT DES DROITS OUVERTS AU RSA

Demandeurs d'emploi inscrits en fin de mois à Pôle Emploi et ayant des droits ouverts au RSA			
Données brutes	<i>nov-09</i>	<i>déc-09</i>	<i>janv-10</i>
Meurthe et Moselle			
Catégorie A	6 359	5 946	6 006
Catégories A, B, C	7 703	7 323	7 213
Catégories A, B, C, D, E	8 779	8 331	8 119
	30 213	29 895	31 645
	41 297	41 573	42 313
Part dans l'ensemble des demandeurs d'emploi de catégorie A	21,0%	19,9%	19,0%
Part dans l'ensemble des demandeurs d'emploi de catégorie A, B, C	18,7%	17,6%	17,0%
Meuse			
Catégorie A	1 779	1 625	1 648
Catégories A, B, C	2 130	1 972	1 954
Catégories A, B, C, D, E	2 539	2 378	2 308
Part dans l'ensemble des demandeurs d'emploi de catégorie A	21,2%	19,8%	18,8%
Part dans l'ensemble des demandeurs d'emploi de catégorie A, B, C	19,0%	17,6%	17,1%
Moselle			
Catégorie A	9 124	8 678	8 708
Catégories A, B, C	11 139	10 646	10 459
Catégories A, B, C, D, E	12 501	11 895	11 552
Part dans l'ensemble des demandeurs d'emploi de catégorie A	19,4%	18,2%	17,4%
Part dans l'ensemble des demandeurs d'emploi de catégorie A, B, C	17,8%	16,8%	16,1%
Vosges			
Catégorie A	3 396	3 089	3 030
Catégories A, B, C	4 137	3 811	3 667
Catégories A, B, C, D, E	4 771	4 413	4 202
Part dans l'ensemble des demandeurs d'emploi de catégorie A	19,3%	17,9%	16,8%
Part dans l'ensemble des demandeurs d'emploi de catégorie A, B, C	17,2%	15,9%	15,1%
Source : Pôle Emploi - Dares -DRTEFP Consulter les définitions annexées pour plus d'information			
Entrées et sorties à Pôle emploi des demandeurs d'emploi ayant des droits ouverts au RSA			
Données brutes en catégories ABC	<i>déc-09</i>	<i>janv-09</i>	<i>janv-10</i>
Meurthe et Moselle			
Entrées de demandeurs d'emploi ayant des droits ouverts au RSA	1 244	1 041	1 060
Part dans l'ensemble des entrées	20,5%	18,0%	17,1%
Sorties de demandeurs d'emploi ayant des droits ouverts au RSA	1 291	1 051	942
Part dans l'ensemble des sorties	21,4%	19,0%	17,5%
Meuse			
Entrées de demandeurs d'emploi ayant des droits ouverts au RSA	259	201	235
Part dans l'ensemble des entrées	18,6%	16,1%	16,4%
Sorties de demandeurs d'emploi ayant des droits ouverts au RSA	261	241	199
Part dans l'ensemble des sorties	19,4%	19,2%	16,6%
Moselle			
Entrées de demandeurs d'emploi ayant des droits ouverts au RSA	1 803	1 482	1 583
Part dans l'ensemble des entrées	19,8%	17,0%	16,8%
Sorties de demandeurs d'emploi ayant des droits ouverts au RSA	1 678	1 379	1 353
Part dans l'ensemble des sorties	19,4%	17,8%	16,9%
Vosges			
Entrées de demandeurs d'emploi ayant des droits ouverts au RSA	523	385	488
Part dans l'ensemble des entrées	16,9%	13,5%	16,3%
Sorties de demandeurs d'emploi ayant des droits ouverts au RSA	514	466	448
Part dans l'ensemble des sorties	17,8%	16,2%	16,3%
Source : Pôle Emploi - Dares -DRTEFP Consulter les définitions annexées pour plus d'information			

ANNEXES ET ENCADRÉS

8 - ANNEXE

Demandeurs d'emploi inscrits à Pôle Emploi en fin de mois en anciennes et nouvelles catégories

	janvier 2009	décembre 2009	janvier 2010	Variation sur un mois	Variation sur un an
Données CVS					
Lorraine					
Catégories A, B, C	116 860	138 770	138 220	-0,4%	18,3%
Dont catégorie A	88 320	102 070	102 290	0,2%	15,8%

	janvier 2009	décembre 2009	janvier 2010	Variation CVS sur un mois	Variation sur un an
Données Brutes					
Lorraine					
Catégories A,B,C	120 520	140 207	142 758	-0,4%	18,5%
Catégorie 1	89 977	100 402	105 394		17,1%
Catégorie 2	12 456	14 104	14 399		15,6%
Catégorie 3	5 016	4 959	5 198		3,6%
Catégorie 6	10 505	17 493	14 817		41,0%
Catégorie 7	1 784	2 158	2 066		15,8%
Catégorie 8	782	1 091	884		13,0%
Catégorie A	93 463	102 972	108 435	0,2%	16,0%
Catégorie 1 n'ayant exercé aucune activité réduite	79 702	88 058	93 008		16,7%
Catégorie 2 n'ayant exercé aucune activité réduite	9 811	11 034	11 347		15,7%
Catégorie 3 n'ayant exercé aucune activité réduite	3 950	3 880	4 080		3,3%
Catégorie B	13 986	16 493	16 556	-1,7%	18,4%
Catégorie 1 ayant exercé une activité réduite courte	10 275	12 344	12 386		20,5%
Catégorie 2 ayant exercé une activité réduite courte	2 645	3 070	3 052		15,4%
Catégorie 3 ayant exercé une activité réduite courte	1 066	1 079	1 118		4,9%
Catégorie C	13 071	20 742	17 767	-2,4%	35,9%
Catégorie 6	10 505	17 493	14 817		41,0%
Catégorie 7	1 784	2 158	2 066		15,8%
Catégorie 8	782	1 091	884		13,0%
Catégorie D et E demandeurs non disponibles	18 235	23 153	23 589	-0,9%	29,4%
Catégorie 4 (D) non disponible - stage, formation, maladie..	8 942	10 985	11 466	-1,0%	28,2%
Catégorie 5 (E) non disponible car en emploi	9 293	12 168	12 123	-0,8%	30,5%
Catégories A, B, C, D, E	138 755	163 360	166 347	-0,5%	19,9%

Demandeurs d'emploi inscrits à Pôle Emploi en fin de mois série selon les nouvelles catégories en CVS

	catégorie A	catégorie ABC
janvier-09	88320	116860
février-09	92130	120490
mars-09	94370	123240
avril-09	97180	126940
mai-09	99940	130140
juin-09	99840	131440
juillet-09	99850	133360
août-09	100940	134950
septembre-09	101280	135970
octobre-09	102550	137550
novembre-09	102890	138620
décembre-09	102070	138770
janvier-10	102290	138220

Source : STMT - pôle Emploi, Dares. Calculs des CVS : DRTEFP de Lorraine / Sepes, Dares - adoption nouvelle série CVS en janvier

ANNEXE

Demandeurs d'emploi inscrits à Pôle Emploi en fin de mois selon les anciennes et nouvelles catégories

Données CVS Meurthe et Moselle	janvier 2009	décembre 2009	janvier 2010	Variation sur un mois	Variation sur un an
Catégories A, B, C	34 600	41 270	41 240	-0,1%	19,2%
Dont catégorie A	25 490	29 900	30 180	0,9%	18,4%
Données brutes					
Meurthe et Moselle					
Catégories A,B,C	35 445	41 573	42 313		19,4%
Catégorie 1	26 362	29 795	31 285		18,7%
Catégorie 2	3 216	3 741	3 865		20,2%
Catégorie 3	1 545	1 528	1 588		2,8%
Catégorie 6	3 497	5 432	4 643		32,8%
Catégorie 7	509	673	608		19,4%
Catégorie 8	316	404	324		2,5%
Catégorie A	26 682	29 895	31 645		18,6%
Catégorie 1 n'ayant exercé aucune activité réduite	23 061	25 899	27 503		19,3%
Catégorie 2 n'ayant exercé aucune activité réduite	2 511	2 909	3 002		19,6%
Catégorie 3 n'ayant exercé aucune activité réduite	1 110	1 087	1 140		2,7%
Catégorie B	4 441	5 169	5 093		14,7%
Catégorie 1 ayant exercé une activité réduite courte	3 301	3 896	3 782		14,6%
Catégorie 2 ayant exercé une activité réduite courte	705	832	863		22,4%
Catégorie 3 ayant exercé une activité réduite courte	435	441	448		3,0%
Catégorie C	4 322	6 509	5 575		29,0%
Catégorie 6	3 497	5 432	4 643		32,8%
Catégorie 7	509	673	608		19,4%
Catégorie 8	316	404	324		2,5%
Catégorie D et E demandeurs non disponibles	5 367	6 604	6 861		27,8%
Catégorie 4 (D) non disponible - stage, formation, maladie..	2 670	2 906	3 129		17,2%
Catégorie 5 (E) non disponible car en emploi	2 697	3 698	3 732		38,4%
Catégories A, B, C, D, E	40 812	48 177	49 174		20,5%

Source : STMT - pôle Emploi, Dares. Calculs des CVS : DRTEFP de Lorraine / Sepes, Dares

Demandeurs d'emploi inscrits à Pôle Emploi en fin de mois série selon les nouvelles catégories en CVS

	catégorie A	catégorie ABC
janvier-09	25490	34600
février-09	26560	35630
mars-09	27050	36290
avril-09	27860	37320
mai-09	28630	38160
juin-09	28560	38510
juillet-09	28900	39290
août-09	29440	39860
septembre-09	29520	40180
octobre-09	29890	40710
novembre-09	30070	41120
décembre-09	29900	41270
janvier-10	30180	41240

Source : STMT - pôle Emploi, Dares. Calculs des CVS : DRTEFP de Lorraine / Sepes, Dares

ANNEXE

Demandeurs d'emploi inscrits à Pôle Emploi en fin de mois selon les anciennes et nouvelles catégories

Demandeurs d'emploi inscrits à Pôle Emploi en fin de mois selon les anciennes et nouvelles catégories

Données CVS	janvier 2009	décembre 2009	janvier 2010	Variation sur un mois	Variation sur un an
Meuse					
Catégories A, B, C	9 580	11 160	11 210	0,4%	17,0%
Dont catégorie A	7 110	8 190	8 320	1,6%	17,0%
Données brutes					
Meuse					
Catégories A,B,C	9 771	11 206	11 446		17,1%
Catégorie 1	7 187	8 028	8 430		17,3%
Catégorie 2	1 101	1 183	1 234		12,1%
Catégorie 3	414	406	447		8,0%
Catégorie 6	864	1 324	1 120		29,6%
Catégorie 7	150	175	153		2,0%
Catégorie 8	55	90	62		12,7%
Catégorie A	7 487	8 209	8 766		17,1%
Catégorie 1 n'ayant exercé aucune activité réduite	6 296	6 983	7 444		18,2%
Catégorie 2 n'ayant exercé aucune activité réduite	854	905	956		11,9%
Catégorie 3 n'ayant exercé aucune activité réduite	337	321	366		8,6%
Catégorie B	1 215	1 408	1 345		10,7%
Catégorie 1 ayant exercé une activité réduite courte	891	1 045	986		10,7%
Catégorie 2 ayant exercé une activité réduite courte	247	278	278		12,6%
Catégorie 3 ayant exercé une activité réduite courte	77	85	81		5,2%
Catégorie C	1 069	1 589	1 335		24,9%
Catégorie 6	864	1 324	1 120		29,6%
Catégorie 7	150	175	153		2,0%
Catégorie 8	55	90	62		12,7%
Catégorie D et E demandeurs non disponibles	1 922	2 274	2 230		16,0%
Catégorie 4 (D) non disponible - stage, formation, maladie..	809	995	991		22,5%
Catégorie 5 (E) non disponible car en emploi	1 113	1 279	1 239		11,3%
Catégories A, B, C, D, E	11 693	13 480	13 676		17,0%

Source : STMT - pôle Emploi, Dares. Calculs des CVS : DRTEFP de Lorraine / Sepes, Dares

Demandeurs d'emploi inscrits à Pôle Emploi en fin de mois série selon les nouvelles catégories en CVS

	catégorie A	catégorie ABC
janvier-09	7110	9580
février-09	7340	9810
mars-09	7560	10030
avril-09	7780	10330
mai-09	7900	10510
juin-09	8030	10650
juillet-09	8050	10800
août-09	8060	10870
septembre-09	8140	10990
octobre-09	8290	11080
novembre-09	8350	11190
décembre-09	8190	11160
janvier-10	8320	11210

Source : STMT - pôle Emploi, Dares. Calculs des CVS : DRTEFP de Lorraine / Sepes, Dares

ANNEXE

Demandeurs d'emploi inscrits à Pôle Emploi en fin de mois selon les anciennes et nouvelles catégories

Demandeurs d'emploi inscrits à Pôle Emploi en fin de mois selon les anciennes et nouvelles catégories

Données CVS	janvier 2009	décembre 2009	janvier 2010	Variation sur un mois	Variation sur un an
Moselle					
Catégories A, B, C	51 810	62 860	62 330	-0,8%	20,3%
Dont catégorie A	40 180	47 280	46 940	-0,7%	16,8%
Données brutes					
Moselle					
Catégories A,B,C	53 739	63 416	64 770		20,5%
Catégorie 1	40 555	45 850	48 132		18,7%
Catégorie 2	5 973	6 796	6 939		16,2%
Catégorie 3	1 947	1 958	2 106		8,2%
Catégorie 6	4 279	7 535	6 419		50,0%
Catégorie 7	723	863	838		15,9%
Catégorie 8	262	414	336		28,2%
Catégorie A	42 697	47 619	50 014		17,1%
Catégorie 1 n'ayant exercé aucune activité réduite	36 351	40 621	42 760		17,6%
Catégorie 2 n'ayant exercé aucune activité réduite	4 772	5 419	5 571		16,7%
Catégorie 3 n'ayant exercé aucune activité réduite	1 574	1 579	1 683		6,9%
Catégorie B	5 778	6 985	7 163		24,0%
Catégorie 1 ayant exercé une activité réduite courte	4 204	5 229	5 372		27,8%
Catégorie 2 ayant exercé une activité réduite courte	1 201	1 377	1 368		13,9%
Catégorie 3 ayant exercé une activité réduite courte	373	379	423		13,4%
Catégorie C	5 264	8 812	7 593		44,2%
Catégorie 6	4 279	7 535	6 419		50,0%
Catégorie 7	723	863	838		15,9%
Catégorie 8	262	414	336		28,2%
Catégorie D et E demandeurs non disponibles	7 088	9 205	9 337		31,7%
Catégorie 4 (D) non disponible - stage, formation, maladie..	3 425	4 434	4 659		36,0%
Catégorie 5 (E) non disponible car en emploi	3 663	4 771	4 678		27,7%
Catégories A, B, C, D, E	60 827	72 621	74 107		21,8%

Source : STMT - pôle Emploi, Dares. Calculs des CVS : DRTEFP de Lorraine / Sepes, Dares

Demandeurs d'emploi inscrits à Pôle Emploi en fin de mois série selon les nouvelles catégories en CVS

	catégorie A	catégorie ABC
janvier-09	40180	51810
février-09	42060	53580
mars-09	43090	54940
avril-09	44540	56780
mai-09	46170	58520
juin-09	46100	59100
juillet-09	45900	59910
août-09	46440	60780
septembre-09	46680	61350
octobre-09	47230	62200
novembre-09	47380	62640
décembre-09	47280	62860
janvier-10	46940	62330

Source : STMT - pôle Emploi, Dares. Calculs des CVS : DRTEFP de Lorraine / Sepes, Dares

ANNEXE

Demandeurs d'emploi inscrits à Pôle Emploi en fin de mois selon les anciennes et nouvelles catégories

Demandeurs d'emploi inscrits à Pôle Emploi en fin de mois selon les anciennes et nouvelles catégories

Données CVS Vosges	janvier 2009	décembre 2009	janvier 2010	Variation sur un mois	Variation sur un an
Catégories A, B, C	20 870	23 480	23 440	-0,2%	12,3%
Dont catégorie A	15 540	16 700	16 850	0,9%	8,4%
Données brutes					
Vosges					
Catégories A,B,C	21 565	24 012	24 229		12,4%
Catégorie 1	15 873	16 729	17 547		10,5%
Catégorie 2	2 166	2 384	2 361		9,0%
Catégorie 3	1 110	1 067	1 057		-4,8%
Catégorie 6	1 865	3 202	2 635		41,3%
Catégorie 7	402	447	467		16,2%
Catégorie 8	149	183	162		8,7%
Catégorie A	16 597	17 249	18 010		8,5%
Catégorie 1 n'ayant exercé aucune activité réduite	13 994	14 555	15 301		9,3%
Catégorie 2 n'ayant exercé aucune activité réduite	1 674	1 801	1 818		8,6%
Catégorie 3 n'ayant exercé aucune activité réduite	929	893	891		-4,1%
Catégorie B	2 552	2 931	2 955		15,8%
Catégorie 1 ayant exercé une activité réduite courte	1 879	2 174	2 246		19,5%
Catégorie 2 ayant exercé une activité réduite courte	492	583	543		10,4%
Catégorie 3 ayant exercé une activité réduite courte	181	174	166		-8,3%
Catégorie C	2 416	3 832	3 264		35,1%
Catégorie 6	1 865	3 202	2 635		41,3%
Catégorie 7	402	447	467		16,2%
Catégorie 8	149	183	162		8,7%
Catégorie D et E demandeurs non disponibles	3 858	5 070	5 161		33,8%
Catégorie 4 (D) non disponible - stage, formation, maladie..	2 038	2 650	2 687		31,8%
Catégorie 5 (E) non disponible car en emploi	1 820	2 420	2 474		35,9%
Catégories A, B, C, D, E	25 423	29 082	29 390		15,6%

Source : STMT - pôle Emploi, Dares. Calculs des CVS : DRTEFP de Lorraine / Sepes, Dares

Demandeurs d'emploi inscrits à Pôle Emploi en fin de mois série selon les nouvelles catégories en CVS

	catégorie A	catégorie ABC
janvier-09	15540	20870
février-09	16170	21470
mars-09	16670	21980
avril-09	17000	22510
mai-09	17240	22950
juin-09	17150	23180
juillet-09	17000	23360
août-09	17000	23440
septembre-09	16940	23450
octobre-09	17140	23560
novembre-09	17090	23670
décembre-09	16700	23480
janvier-10	16850	23440

Source : STMT - pôle Emploi, Dares. Calculs des CVS : DRTEFP de Lorraine / Sepes, Dares

8 ENCADRE1 – Sources et Définitions

Demandeurs d'emploi inscrits en fin de mois à Pôle emploi

Les demandeurs d'emploi sont des personnes qui sont inscrites à Pôle emploi, organisme issu de la fusion entre l'ANPE et le réseau des Assedic.

Catégories de demandeurs d'emploi

Les demandeurs d'emploi inscrits à Pôle emploi sont regroupés en différentes catégories. Conformément aux recommandations du rapport du Cnis sur la définition d'indicateurs en matière d'emploi, de chômage, de sous-emploi et de précarité de l'emploi (septembre 2008), la Dares et Pôle emploi présentent à des fins d'analyse statistique les données sur les demandeurs d'emploi inscrits à Pôle emploi en fonction des catégories suivantes

catégorie A : demandeurs d'emploi tenus de faire des actes positifs de recherche d'emploi, sans emploi

catégorie B : demandeurs d'emploi tenus de faire des actes positifs de recherche d'emploi, ayant exercé une activité réduite courte (de 78 heures ou moins au cours du mois) ;

catégorie C : demandeurs d'emploi tenus de faire des actes positifs de recherche d'emploi, ayant exercé une activité réduite longue (de plus de 78 heures au cours du mois) ;

catégorie D : demandeurs d'emploi non tenus de faire des actes positifs de recherche d'emploi (en raison d'un stage, d'une formation, d'une maladie...), sans emploi ;

catégorie E : demandeurs d'emploi non tenus de faire des actes positifs de recherche d'emploi, en emploi (par exemple : bénéficiaires de contrats aidés).

Dans les fichiers administratifs de Pôle emploi, huit catégories de demandeurs d'emploi sont utilisées (catégories 1 à 8). Ces catégories ont été définies par arrêté (arrêté du 5 février 1992 complété par l'arrêté du 5 mai 1995). Jusqu'au mois de février 2009, les publications étaient fondées sur ces catégories. Le tableau suivant présente la correspondance entre les catégories utilisées à des fins de publication statistique à partir de mars 2009 et les catégories administratives auxquelles Pôle emploi a recours dans sa gestion des demandeurs d'emploi

Catégories statistiques		Catégories administratives
Catégorie A		Catégories 1, 2, 3 hors activité réduite
Catégorie B		Catégories 1, 2, 3 avec activité réduite
Catégorie C		Catégories 6, 7, 8
Catégorie D		Catégorie 4
Catégorie E		Catégorie 5
Catégorie ABC		Catégories 1, 2, 3, 6, 7, 8

La situation réelle au regard de l'emploi des demandeurs d'emploi peut, dans certains cas, ne pas correspondre à la catégorie dans laquelle ils sont enregistrés : si cette correspondance est contrôlée pour les demandeurs d'emploi indemnisés, il n'en est pas de même des demandeurs d'emploi non indemnisés.

Les entrées et les sorties des listes de Pôle emploi sont enregistrées pour l'ensemble A, B, C et non au niveau de chacune des catégories A, B ou C.

Ancienneté sur les listes de Pôle emploi

Du fait du mode d'enregistrement des entrées et des sorties, il n'est pas possible de calculer l'ancienneté en catégorie A (respectivement B ou C) ou la durée passée sans discontinuité dans la catégorie A (respectivement B ou C)

De manière conventionnelle, un demandeur d'emploi qui est resté inscrit plus de 12 mois sur les listes de Pôle emploi (son ancienneté sur les listes est supérieure à 1 an) peut être qualifié de demandeur d'emploi de longue durée. S'il est inscrit depuis plus de 24 mois, il est considéré comme étant demandeur d'emploi de très longue durée.

8 ENCADRE1 : Sources et Définitions - suite

Motifs d'entrée et de sortie des listes de Pôle emploi pour les catégories A, B, C

Les flux d'entrée et de sortie des listes sont présentés suivant différents motifs. Parmi les motifs d'entrée :

- les arrêts de recherche sont liés à une maladie, un congé de maternité, un accident du travail, un départ en retraite ou une dispense de recherche d'emploi ;
- les cessations d'inscription pour défaut d'actualisation correspondent aux cas où le demandeur d'emploi n'a pas actualisé sa déclaration de situation mensuelle ;
- les radiations administratives peuvent intervenir lorsque le demandeur d'emploi ne répond pas à une convocation, lorsqu'il fait une fausse déclaration ou lorsqu'il refuse une offre d'emploi (le motif d'offre raisonnable d'emploi a été ajouté en octobre 2008), une formation, une visite médicale, un contrat d'apprentissage ou de professionnalisation, un contrat aidé, une action d'insertion. La suspension qui en découle peut aller de 15 jours à 12 mois suivant la cause ;

Les autres cas recouvrent des situations ne correspondant à aucune autre ventilation.

Les motifs de sortie des listes de Pôle emploi sont mal connus dans les fichiers administratifs. En particulier, dans les statistiques publiées ici, les reprises d'emploi déclarées sous-estiment le nombre de reprises réelles d'emploi. En effet, chaque mois, de nombreux demandeurs d'emploi sortent des listes parce qu'ils n'ont pas actualisé leur situation mensuelle en fin de mois (ils sont alors enregistrés dans le motif « cessation d'inscription pour défaut d'actualisation ») ou à la suite d'une radiation administrative, par exemple pour non réponse à convocation. Or, une partie de ces demandeurs d'emploi a en fait retrouvé un emploi. L'enquête trimestrielle Sortants de Pôle emploi et de la Dares fournit une estimation de la part des sorties réelles pour reprise d'emploi.

Demands d'emploi ayant des droits ouverts au Revenu de solidarité active (RSA)

Le Revenu de solidarité active (RSA) est entré en vigueur le 1er juin 2009 en France métropolitaine et sera généralisé au plus tard le 1^{er} janvier 2011 en Outre-mer. Il a pour objet « d'assurer à ses bénéficiaires des moyens convenables d'existence, afin de lutter contre la pauvreté, encourager l'exercice ou le retour à une activité professionnelle et aider à l'insertion sociale des bénéficiaires » (loi n°2008-1249 du 1er décembre 2008). Il remplace le Revenu minimum d'insertion (RMI), l'Allocation de parent isolé (API) ainsi que les mécanismes d'intéressement liés à la reprise d'emploi.

Un bénéficiaire du RSA est tenu « de rechercher un emploi, d'entreprendre les démarches nécessaires à la création de sa propre activité ou d'entreprendre les actions nécessaires à une meilleure insertion sociale ou professionnelle » s'il remplit les conditions suivantes (article L.262-28) :

- les ressources de son foyer sont inférieures à un certain montant forfaitaire, dont le niveau varie en fonction de la composition du foyer et du nombre d'enfants à charge (454,63 €/mois pour un célibataire sans enfant) ;
- il est sans emploi ou ne tire de l'exercice de son activité professionnelle que des revenus inférieurs à 500 €(décret n°2009-404 du 15 avril 2009).

Pour un bénéficiaire du RSA majoré (i.e. une personne isolée assumant la charge d'un ou de plusieurs enfants ou étant enceinte), il est tenu compte des sujétions particulières auxquelles celui-ci est contraint, notamment en matière de garde d'enfants.

Un bénéficiaire du RSA tenu aux obligations précisées ci-dessus est orienté par le Président du Conseil général :

- de façon prioritaire, lorsqu'il est disponible pour occuper un emploi, soit vers Pôle emploi soit, si le département décide d'y recourir, vers un autre organisme participant au service public de l'emploi (mission locale, PLIE, organisme privé de placement...);
- vers les autorités ou organismes compétents en matière d'insertion sociale lorsque des difficultés (de logement ou de santé notamment) font temporairement obstacle à son engagement dans une démarche de recherche d'emploi.

À compter de juin 2009, sont repérés les demandeurs d'emploi ayant un droit ouvert au RSA i.e. les bénéficiaires (allocataires ou conjoints) percevant une allocation au titre du RSA ou ayant un droit au RSA suspendu pendant 4 mois maximum, soit pour non respect des devoirs qui leur incombent, soit pour dépassement du seuil de ressources.

Trois catégories d'indicateurs relatifs aux demandeurs d'emploi ayant des droits ouverts au RSA sont publiées :

- les demandeurs d'emploi inscrits en fin de mois à Pôle emploi et ayant des droits ouverts au RSA. Le droit au RSA de ces demandeurs d'emploi peut résulter du basculement automatique d'un droit au RMI ou à l'API existant en mai 2009, ou d'un droit nouveau ouvert après le 1er juin 2009.
- les entrées à Pôle emploi de demandeurs d'emploi ayant des droits ouverts au RSA. Certains de ces demandeurs d'emploi avaient des droits ouverts au RMI et à l'API en mai 2009 mais n'étaient pas inscrits à Pôle emploi à cette date. Les autres se sont ouvert un droit nouveau au RSA après le 1er juin 2009.
- les sorties de Pôle emploi de demandeurs d'emploi ayant des droits ouverts au RSA. Parmi eux, certains avaient déjà des droits ouverts au RMI et à l'API en mai 2009 alors que d'autres se sont ouverts un droit nouveau au RSA après le 1er juin 2009.

Le dénombrement des demandeurs d'emploi ayant des droits ouverts au RSA résulte d'un rapprochement entre les fichiers de Pôle emploi d'une part et ceux de la Cnaf et de la MSA d'autre part. Durant les premiers mois, il est à prendre avec précaution. La mise en oeuvre de la loi portant création du RSA à compter du 1er juin 2009 est susceptible d'accroître sensiblement le nombre de demandeurs d'emploi inscrits à Pôle emploi et, parmi ceux-ci, la part de ceux qui bénéficient d'une prestation de solidarité (RMI ou API avant le 1er juin 2009 ; RSA après le 1er juin ainsi que RMI et API à titre transitoire pour certains bénéficiaires). En effet, l'obligation d'orientation vers le service public de l'emploi des bénéficiaires du RSA disponibles pour occuper un emploi devrait conduire une proportion plus importante qu'auparavant de bénéficiaires de prestations de solidarité à s'inscrire à Pôle emploi. Par ailleurs, l'ouverture du RSA à des personnes auparavant non éligibles au RMI ou à l'API (salariés à faibles revenus ne bénéficiant pas ou plus de mesures d'intéressement) pourrait conduire certains demandeurs d'emploi (notamment en activité réduite) à se voir ouvrir des droits nouveaux au RSA.

Les offres d'emploi collectées et satisfaites à Pôle emploi

Pôle emploi collecte des offres d'emploi auprès des entreprises. Une partie d'entre elles sont satisfaites. Les statistiques comptabilisent comme satisfaite une offre pour laquelle l'employeur a trouvé une personne pour occuper le poste proposé, indépendamment de la façon dont il a réussi à le pourvoir (grâce à Pôle emploi ou par un autre moyen). Les offres collectées et satisfaites publiées ici sont classées suivant trois types :

les offres d'emploi durable, pour des contrats de plus de six mois ;

les offres d'emploi temporaire, pour des contrats compris entre un et six mois ;

les offres d'emploi occasionnel, pour des contrats de moins d'un mois. Les rapprochements entre les offres et les demandes d'emploi doivent être faits avec précaution dans la mesure où une partie des besoins de recrutement des entreprises ne donne pas lieu au dépôt d'une offre auprès de Pôle emploi et ce dans des proportions qui peuvent varier selon la qualification de l'emploi, le secteur d'activité ou la taille de l'entreprise.

Méthodologie de correction des variations saisonnières

La méthodologie adoptée pour corriger les séries publiées ici se décompose en deux étapes détaillées ci-après. Les estimations des coefficients de variations saisonnières sont réalisées sur la période allant de janvier 1996 à décembre 2008. Les coefficients saisonniers sont projetés sur l'ensemble de l'année 2009, de sorte que la campagne de traitement statistique des séries n'a lieu qu'une seule fois par an, au mois de février, quand toutes les données de l'année antérieure sont disponibles.

1^{ère} étape : correction des variations saisonnières Les séries publiées ici sont marquées par des phénomènes récurrents, de type saisonniers, qui ne reflètent pas des mouvements de nature économique. Il est nécessaire d'en faire abstraction pour analyser les fluctuations purement conjoncturelles de ces séries : il faut raisonner sur des données corrigées des variations saisonnières (CVS). La CVS est appliquée aux données préalablement corrigées des jours ouvrables au niveau national. Elle permet d'éliminer la composante saisonnière de chaque série pour ne garder que les composantes liées à la tendance (évolution de long terme de la série), au cycle (fluctuations de court terme) et à certaines irrégularités (fluctuations résiduelles non périodiques)

2^{ème} étape : mise cohérence des différentes ventilations Les séries désaisonnalisées sont mises en cohérence, de sorte que la somme de séries désaisonnalisées soit égale à la série désaisonnalisée de la somme des séries brute

9 Encadré 2 - Les demandeurs d'emploi inscrits à Pôle emploi : un concept différent du chômage au sens du BIT

La notion de demandeurs d'emploi inscrits à Pôle Emploi est une notion différente de celle du chômage au sens du BIT : certains demandeurs d'emploi ne sont pas chômeurs au sens du BIT et inversement certains chômeurs au sens du BIT ne sont pas inscrits à Pôle Emploi.

Les données relatives aux demandeurs d'emploi sont issues des fichiers administratifs de gestion de Pôle emploi. La répartition entre les diverses catégories A, B, ou C s'effectue sur la base de règles juridiques portant notamment sur l'obligation de faire des actes positifs de recherche d'emploi et d'être immédiatement disponible. L'exercice d'une activité réduite est autorisé.

Pour mémoire, un chômeur au sens du BIT est une personne en âge de travailler (c'est-à-dire ayant 15 ans ou plus) qui : 1) n'a pas travaillé, ne serait-ce qu'une heure, au cours de la semaine de référence, 2) est disponible pour prendre un emploi dans les 15 jours et 3) a cherché activement un emploi dans le mois précédent ou en a trouvé un qui commence dans les trois mois. Seule une enquête statistique peut vérifier si ces critères sont remplis. En France, il s'agit de l'enquête Emploi de l'Insee.

Alors que le chômage au sens du BIT constitue un indicateur de référence pour l'analyse des évolutions du marché du travail, le nombre de demandeurs d'emploi inscrits en fin de mois à Pôle Emploi peut être affecté par d'autres facteurs : modifications du suivi et de l'accompagnement des demandeurs d'emploi, comportements d'inscription des demandeurs d'emploi... L'Insee publie chaque trimestre les indicateurs de référence pour le chômage au sens du BIT à partir des résultats trimestriels de son enquête Emploi pour la France métropolitaine. Les dernières estimations de l'Insee sont disponibles sur son site Internet, à l'adresse suivante :

http://www.insee.fr/fr/indicateurs/indic_conj/donnees/doc_idconj_14.pdf

**Retrouvez aussi les données nationales ou régionales sur les sites
de la DARES, de l'ETAT en Lorraine, de la DRTEFP ou de POLE EMPLOI :**

<http://www.travail-solidarite.gouv.fr/etudes-recherche-statistiques-dares/statistiques/chomage/>

<http://www.infos.moselle.sit.gouv.fr/>

http://www.lorraine.travail.gouv.fr/site/Marche_du_travailchomage-124.html

<http://www.pole-emploi.fr/accueilpe/>

Cahiers Lorrains de l'Emploi - ISSN 1274-1256. Directeur de publication : Serge LEROY.
Conception et réalisation : Service Etudes, Prospective, Evaluation et Statistique.

10, rue Mazagran BP 10676 54063 NANCY Cedex
Téléphone : 03.83.30.89.20 Télécopie : 03.83.30.89.79 Internet : www.lorraine.travail.gouv.fr