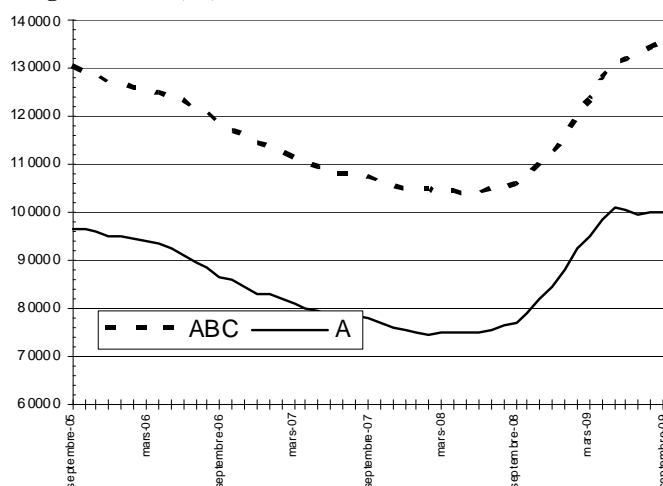


CAHIERS LORRAINS DE L'EMPLOI

LE MARCHE DU TRAVAIL EN SEPTEMBRE 2009

Demands d'emploi inscrits en fin de mois à Pôle emploi Catégories A et A, B, C en données CVS



Source : STMT - Pôle emploi, Dares

Calculs : DRTEFP de Lorraine / SEPES

DEMANDEURS D'EMPLOI PAR CATEGORIE

Le nombre de demandeurs d'emploi inscrits à Pôle emploi de catégorie A s'établit à 100 150 en Lorraine fin septembre 2009. Ce nombre est presque stable par rapport au mois précédent (+0,02% soit + 20). Sur un an, il est en hausse de +30,1%. En France métropolitaine, le nombre de demandeurs d'emploi inscrits en catégorie A augmente de +0,8% par rapport au mois précédent (+25,1 % sur un an).

Le nombre de demandeurs d'emploi inscrits à Pôle emploi de catégories A, B, C s'établit à 135 350 en Lorraine fin septembre 2009.

Ce nombre augmente de +0,5% par rapport au mois précédent (soit + 710). Sur un an, il augmente de +27,6%. En France métropolitaine, le nombre de demandeurs d'emploi inscrits en catégories A, B, C augmente de +1,2% par rapport au mois précédent (+20,8% sur un an). A compter du 1^{er} juin 2009, la mise en œuvre du revenu de solidarité active (RSA) est susceptible d'affecter sensiblement le nombre de demandeurs d'emploi inscrits à Pôle emploi.

Demands d'emploi inscrits à Pôle Emploi en fin de mois
en catégorie A et en catégorie ABC en CVS

Données CVS	septembre-2008	août-2009	septembre-2009	Variation	
				sur un mois	sur un an
Lorraine					
Catégorie A (Actes positifs de recherche d'emploi, sans emploi)	76 990	100 130	100 150	0,0%	30,1%
Catégories A, B, C (Actes positifs de recherche d'emploi)	106 040	134 640	135 350	0,5%	27,6%
France Métropolitaine					
Catégorie A (Actes positifs de recherche d'emploi, sans emploi)	2 058 100	2 553 300	2 574 900	0,8%	25,1%
Catégories A, B, C (Actes positifs de recherche d'emploi)	3 101 500	3 700 300	3 745 200	1,2%	20,8%

Source : STMT - pôle Emploi, Dares. Calculs des CVS : DRTEFP de Lorraine / Sepes, Dares

Les données présentées concernent les demandeurs d'emploi inscrits en fin de mois à Pôle emploi.

La notion de demandeurs d'emploi inscrit à Pôle emploi est une notion différente de celle du chômage au sens du Bureau International du Travail (BIT) : certains demandeurs d'emploi ne sont pas chômeurs au sens du BIT et certains chômeurs au sens du BIT ne sont pas inscrits à Pôle emploi. Au-delà des évolutions du marché du travail, différents facteurs peuvent affecter les données relatives aux demandeurs d'emploi : modifications du suivi et de l'accompagnement des demandeurs d'emploi, comportements d'inscription des demandeurs d'emploi... En particulier, à compter du 1^{er} juin 2009, les dispositions relatives aux nouvelles obligations de recherche d'emploi des bénéficiaires du RSA et à leur accompagnement par le service public de l'emploi sont susceptibles d'accroître sensiblement le nombre de demandeurs d'emploi inscrits à Pôle emploi. A partir de février 2009, les données sur les demandeurs d'emploi sont présentées selon de nouveaux regroupements (catégories A,B,C,D,E). Les données correspondant aux anciennes catégories (1,2,3,4,5,6,7,8) sont présentées, pour une période transitoire, en annexe de la publication. L'ensemble des définitions figurent dans les encadrés 1 et 2, pages 9 et 10 de la publication.



1 - DEMANDEURS D'EMPLOI PAR DEPARTEMENT

S'agissant de la catégorie A, par département, le nombre de demandeurs d'emploi varie en septembre 2009 par rapport au mois précédent entre -0,2% et +0,4% : -0,1% en Meurthe et Moselle, +0,4% en Meuse, +0,1% en Moselle et -0,2% dans les Vosges.

En catégorie ABC, le nombre de demandeurs d'emploi varie en août 2009 par rapport au mois précédent entre -0,2% et +0,7% : +0,6% en Meurthe et Moselle, +0,7% en Meuse, +0,7% en Moselle et -0,2% dans les Vosges.

Demandeurs d'emploi inscrits à Pôle Emploi en fin de mois en Lorraine en catégorie A et en CVS

Données CVS	septembre 2008	août 2009	septembre 2009	Variation sur un mois	Variation sur un an
Meurthe et Moselle	22 620	29 300	29 270	-0,1%	29,4%
Meuse	6 390	8 040	8 070	0,4%	26,3%
Moselle	34 120	45 890	45 950	0,1%	34,7%
Vosges	13 860	16 900	16 860	-0,2%	21,6%
Lorraine	76 990	100 130	100 150	0,0%	30,1%

Source : STMT - pôle Emploi, Dares. Calculs des CVS : DRTEFP de Lorraine / Sepes, Dares

Demandeurs d'emploi inscrits à Pôle Emploi en fin de mois en Lorraine en catégorie ABC en CVS

Données CVS	septembre 2008	août 2009	septembre 2009	Variation sur un mois	Variation sur un an
Meurthe et Moselle	31 800	39 800	40 040	0,6%	25,9%
Meuse	8 890	10 870	10 950	0,7%	23,2%
Moselle	45 880	60 460	60 900	0,7%	32,7%
Vosges	19 470	23 510	23 460	-0,2%	20,5%
Lorraine	106 040	134 640	135 350	0,5%	27,6%

Source : STMT - pôle Emploi, Dares. Calculs des CVS : DRTEFP de Lorraine / Sepes, Dares

2.a - DEMANDEURS D'EMPLOI PAR SEXE ET TRANCHE D'ÂGE en A

En Lorraine, le nombre de demandeurs d'emploi (DE) de catégorie A augmente au mois de septembre 2009 de +0,4% pour les hommes (+43% sur un an) et diminue de -0,4% pour les femmes (+17,1% sur un an). Le nombre de demandeurs d'emploi de catégorie A de moins de 25 ans diminue de -1,6% en septembre 2009 (+33,8% sur un an). Le nombre de ceux âgés de 25 à 49 ans augmente de +0,5% (+29,7% sur un an) et le nombre de ceux de 50 ans et plus s'accroît de +0,1% (+27,1% sur un an).

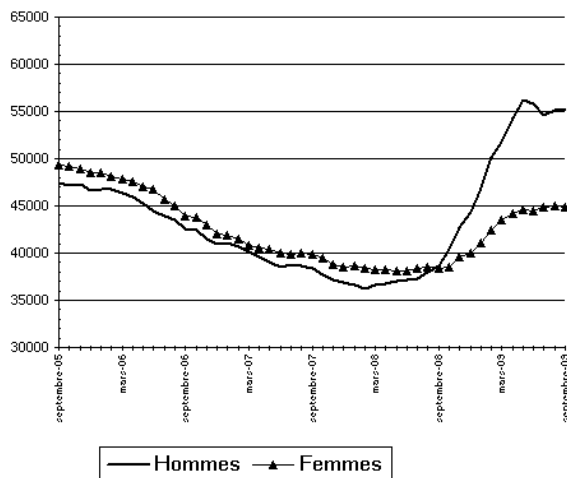
La plus faible augmentation du nombre de DE femmes sur un an leur permet de passer en un an de 49,8% à 44,8%. Dans le même temps la part des jeunes croît de 19,6 à 20,2%.

Demandeurs d'emploi inscrits à Pôle Emploi en fin de mois en Lorraine en catégorie A et en CVS

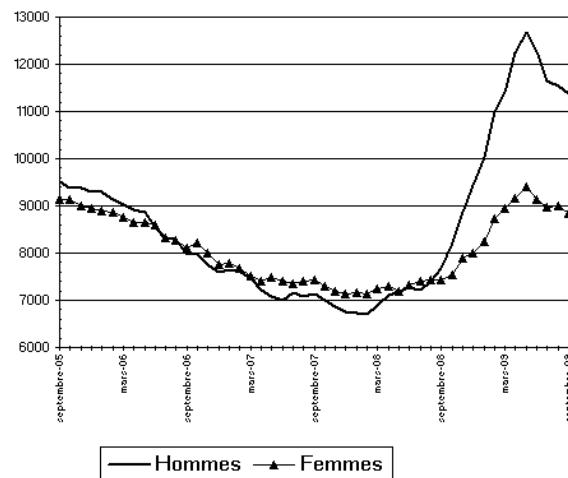
Données CVS	septembre 2008	août 2009	septembre 2009	Variation sur un mois	Variation sur un an
Lorraine					
Hommes	38 669	55 085	55 295	0,4%	43,0%
Femmes	38 317	45 048	44 856	-0,4%	17,1%
<i>Part des femmes</i>	<i>49,8%</i>	<i>45,0%</i>	<i>44,8%</i>		
Moins de 25 ans	15 116	20 543	20 219	-1,6%	33,8%
Entre 25 et 49 ans	49 250	63 569	63 889	0,5%	29,7%
50 ans et plus	12 620	16 021	16 043	0,1%	27,1%
<i>Part des jeunes</i>	<i>19,6%</i>	<i>20,5%</i>	<i>20,2%</i>		
Hommes de moins de 25 ans	7 675	11 544	11 376	-1,5%	48,2%
Hommes de 25 à 49 ans	24 713	35 014	35 331	0,9%	43,0%
Hommes de 50 ans et plus	6 281	8 527	8 588	0,7%	36,7%
Femmes de moins de 25 ans	7 441	8 999	8 843	-1,7%	18,8%
Femmes de 25 à 49 ans	24 537	28 555	28 558	0,0%	16,4%
Femmes de 50 ans et plus	6 339	7 494	7 455	-0,5%	17,6%
Ensemble de la catégorie A	76 990	100 130	100 150	0,0%	30,1%

Source : STMT - pôle Emploi, Dares. Calculs des CVS : DRTEFP de Lorraine / Sepes, Dares

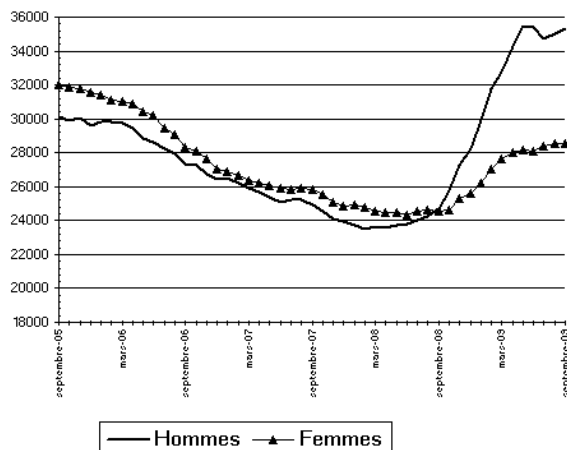
Par sexe (cvs)



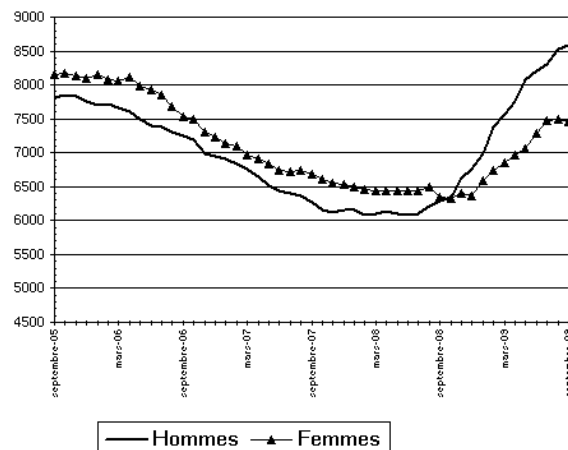
Moins de 25 ans (cvs)



Entre 25 ans et 49 ans (cvs)



50 ans et plus (cvs)



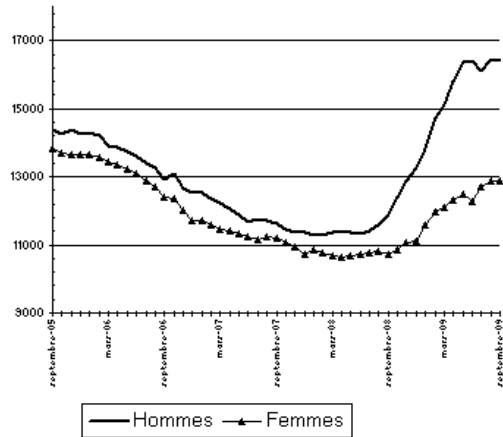
2.a - DEMANDEURS D'EMPLOI PAR SEXE ET TRANCHE D'ÂGE

**Demandeurs d'emploi inscrits à Pôle Emploi en fin de mois en Lorraine - Meurthe et Moselle
en catégorie A et en CVS**

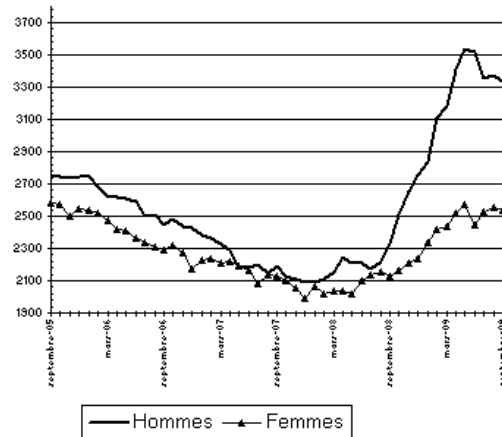
Données CVS	septembre 2008	août 2009	septembre 2009	Variation sur un mois	Variation sur un an
Meurthe et Moselle					
Hommes	11 878	16 431	16 408	-0,1%	38,1%
Femmes	10 742	12 869	12 862	-0,1%	19,7%
<i>Part des femmes</i>	<i>47,5%</i>	<i>43,9%</i>	<i>43,9%</i>		
Moins de 25 ans					
Entre 25 et 49 ans	14 779	18 981	19 046	0,3%	28,9%
50 ans et plus	3 383	4 385	4 353	-0,7%	28,7%
<i>Part des jeunes</i>	<i>19,7%</i>	<i>20,3%</i>	<i>20,7%</i>		
Hommes de moins de 25 ans					
Hommes de 25 à 49 ans	7 786	10 678	10 679	0,0%	37,2%
Hommes de 50 ans et plus	1 764	2 377	2 390	0,5%	35,5%
Femmes de moins de 25 ans					
Femmes de 25 à 49 ans	6 993	8 303	8 367	0,8%	19,6%
Femmes de 50 ans et plus	1 619	2 008	1 963	-2,2%	21,2%
Ensemble de la catégorie A	22 620	29 300	29 270	-0,1%	29,4%

Source : STMT - pôle Emploi, Dares. Calculs des CVS : DRTEFP de Lorraine / Sepes, Dares

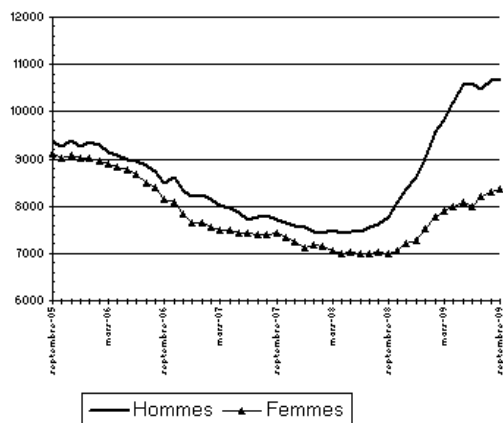
Par sexe (cvs)



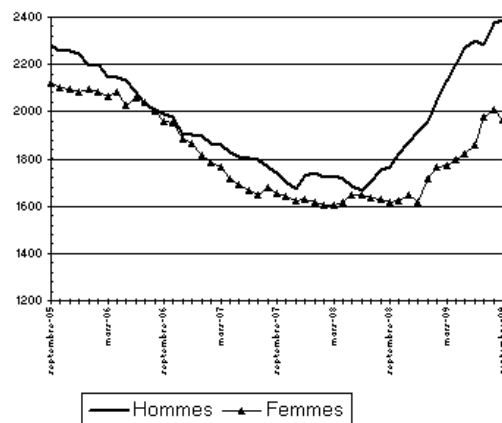
Moins de 25 ans (cvs)



Entre 25 ans et 49 ans (cvs)



50 ans et plus (cvs)



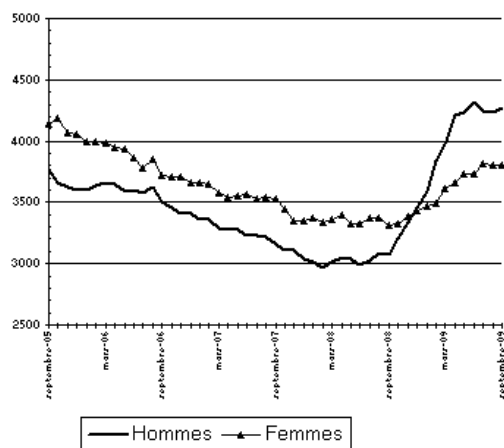
2.a - DEMANDEURS D'EMPLOI PAR SEXE ET TRANCHE D'ÂGE

Demandeurs d'emploi inscrits à Pôle Emploi en fin de mois en Meuse en catégorie A et en CVS

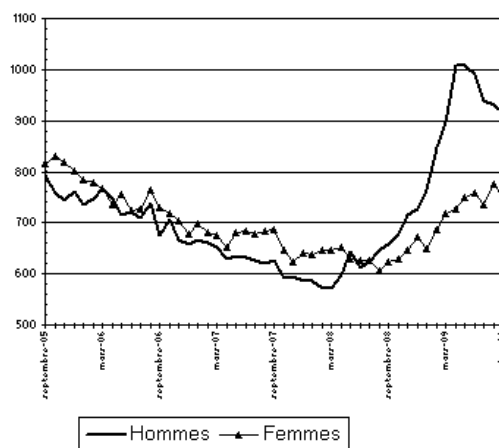
Données CVS	septembre 2008	août 2009	septembre 2009	Variation sur un mois	Variation sur un an
Meuse					
Hommes	3 075	4 240	4 267	0,6%	38,8%
Femmes	3 313	3 801	3 804	0,1%	14,8%
<i>Part des femmes</i>	<i>51,8%</i>	<i>47,3%</i>	<i>47,1%</i>		
Moins de 25 ans	1 280	1 705	1 665	-2,3%	30,1%
Entre 25 et 49 ans	3 986	4 953	5 032	1,6%	26,2%
50 ans et plus	1 122	1 383	1 374	-0,7%	22,5%
<i>Part des jeunes</i>	<i>20,0%</i>	<i>21,2%</i>	<i>20,6%</i>		
Hommes de moins de 25 ans	657	930	916	-1,5%	39,4%
Hommes de 25 à 49 ans	1 857	2 575	2 612	1,4%	40,7%
Hommes de 50 ans et plus	561	735	739	0,5%	31,7%
Femmes de moins de 25 ans	623	775	749	-3,4%	20,2%
Femmes de 25 à 49 ans	2 129	2 378	2 420	1,8%	13,7%
Femmes de 50 ans et plus	561	648	635	-2,0%	13,2%
Ensemble de la catégorie A	6 390	8 040	8 070	0,4%	26,3%

Source : STMT - pôle Emploi, Dares. Calculs des CVS : DRTEFP de Lorraine / Sepes, Dares

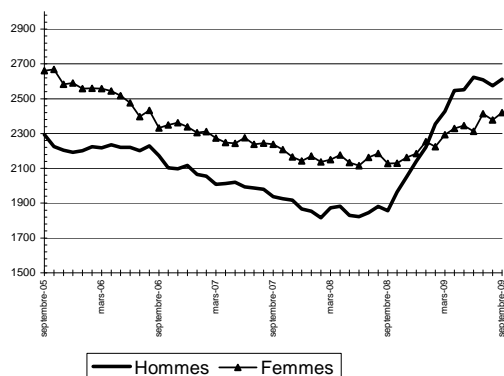
Par sexe (cvs)



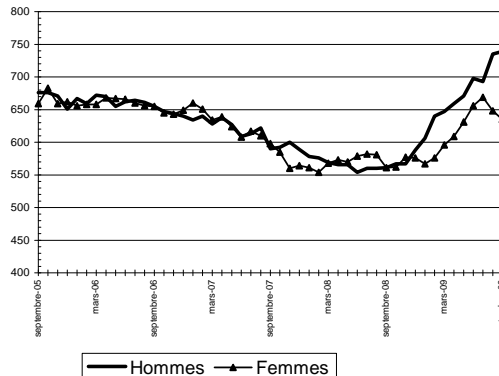
Moins de 25 ans (cvs)



Entre 25 ans et 49 ans (cvs)



50 ans et plus (cvs)



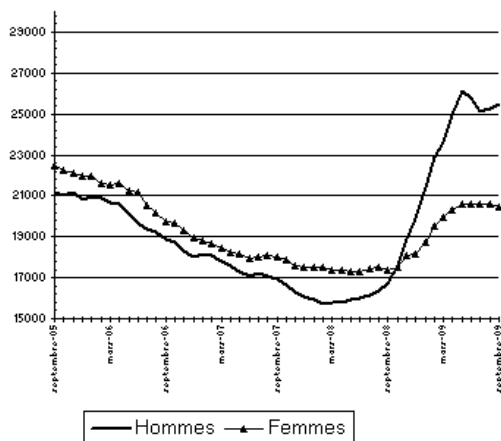
2.a - DEMANDEURS D'EMPLOI PAR SEXE ET TRANCHE D'ÂGE

**Demandeurs d'emploi inscrits à Pôle Emploi en fin de mois en Lorraine - Moselle
en catégorie A et en CVS**

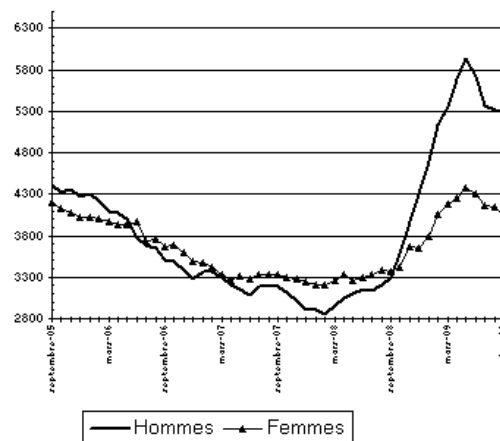
Données CVS	septembre 2008	août 2009	septembre 2009	Variation sur un mois	Variation sur un an
Moselle					
Hommes	16 718	25 274	25 499	0,9%	52,5%
Femmes	17 401	20 616	20 451	-0,8%	17,5%
<i>Part des femmes</i>	<i>51,0%</i>	<i>44,9%</i>	<i>44,5%</i>		
Moins de 25 ans	6 667	9 461	9 329	-1,4%	39,9%
Entre 25 et 49 ans	22 017	29 441	29 603	0,6%	34,5%
50 ans et plus	5 435	6 988	7 018	0,4%	29,1%
<i>Part des jeunes</i>	<i>19,5%</i>	<i>20,6%</i>	<i>20,3%</i>		
Hommes de moins de 25 ans	3 292	5 313	5 289	-0,5%	60,7%
Hommes de 25 à 49 ans	10 824	16 284	16 517	1,4%	52,6%
Hommes de 50 ans et plus	2 602	3 677	3 693	0,4%	41,9%
Femmes de moins de 25 ans	3 375	4 148	4 040	-2,6%	19,7%
Femmes de 25 à 49 ans	11 193	13 157	13 086	-0,5%	16,9%
Femmes de 50 ans et plus	2 833	3 311	3 325	0,4%	17,4%
Ensemble de la catégorie A	34 120	45 890	45 950	0,1%	34,7%

Source : STMT - pôle Emploi, Dares. Calculs des CVS : DRTEFP de Lorraine / Sepes, Dares

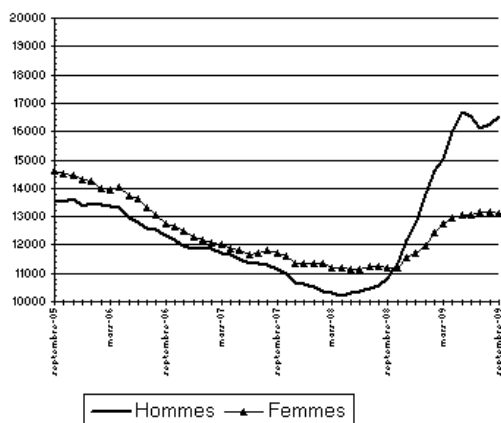
Par sexe (cvs)



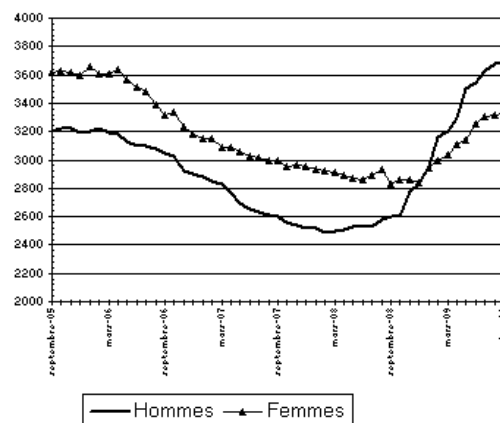
Moins de 25 ans (cvs)



Entre 25 ans et 49 ans (cvs)



50 ans et plus (cvs)



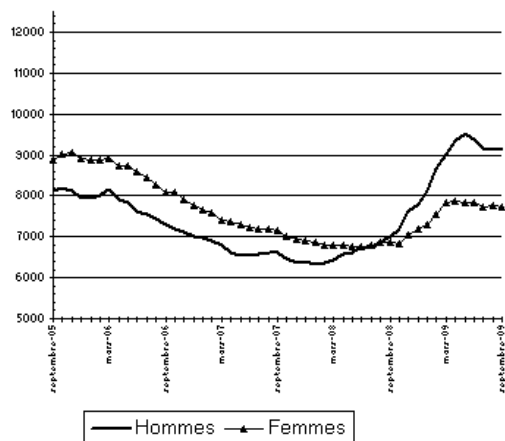
2.a - DEMANDEURS D'EMPLOI PAR SEXE ET TRANCHE D'ÂGE

Demandeurs d'emploi inscrits à Pôle Emploi en fin de mois en Lorraine - Vosges en catégorie A et en CVS

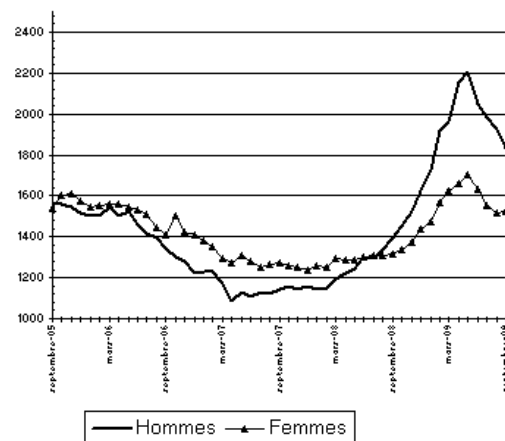
Données CVS	septembre 2008	août 2009	septembre 2009	Variation sur un mois	Variation sur un an
Vosges					
Hommes	6 998	9 140	9 121	-0,2%	30,3%
Femmes	6 861	7 762	7 739	-0,3%	12,8%
<i>Part des femmes</i>	<i>49,5%</i>	<i>45,9%</i>	<i>45,9%</i>		
Moins de 25 ans	2 711	3 443	3 354	-2,6%	23,7%
Entre 25 et 49 ans	8 468	10 194	10 208	0,1%	20,5%
50 ans et plus	2 680	3 265	3 298	1,0%	23,1%
<i>Part des jeunes</i>	<i>19,6%</i>	<i>20,4%</i>	<i>19,9%</i>		
Hommes de moins de 25 ans	1 398	1 925	1 832	-4,8%	31,0%
Hommes de 25 à 49 ans	4 246	5 477	5 523	0,8%	30,1%
Hommes de 50 ans et plus	1 354	1 738	1 766	1,6%	30,4%
Femmes de moins de 25 ans	1 313	1 518	1 522	0,3%	15,9%
Femmes de 25 à 49 ans	4 222	4 717	4 685	-0,7%	11,0%
Femmes de 50 ans et plus	1 326	1 527	1 532	0,3%	15,5%
Ensemble de la catégorie A	13 860	16 900	16 860	-0,2%	21,6%

Source : STMT - pôle Emploi, Dares. Calculs des CVS : DRTEFP de Lorraine / Sepes, Dares

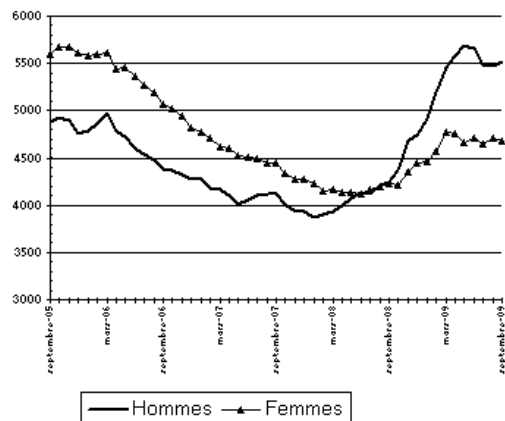
Par sexe (cvs)



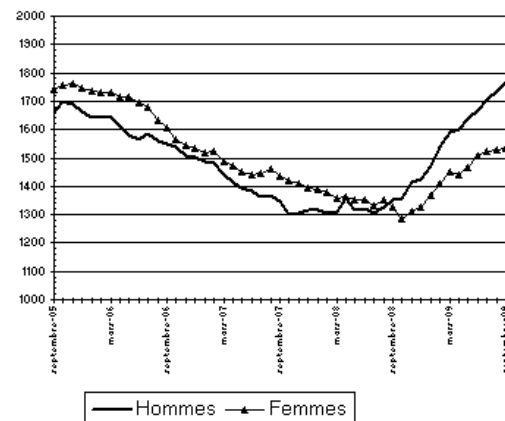
Moins de 25 ans (cvs)



Entre 25 ans et 49 ans (cvs)



50 ans et plus (cvs)



2.b - DEMANDEURS D'EMPLOI PAR SEXE ET TRANCHE D'ÂGE en ABC

Parmi l'ensemble des demandeurs d'emploi (DE) de catégories A, B, C, en Lorraine, le nombre d'hommes augmente de +0,7% en septembre 2009 (+40,3% sur un an) et le nombre de femmes augmente de +0,4% (16,1% sur un an). Le nombre de demandeurs d'emploi de catégories A, B, C de moins de 25 ans baisse de -1,7% en septembre 2009 (+33,8% sur un an). Le nombre de ceux de 25 à 49 ans et de 50 ans et plus augmente de 1,1% (respectivement +26,8% et +23,8% sur un an).

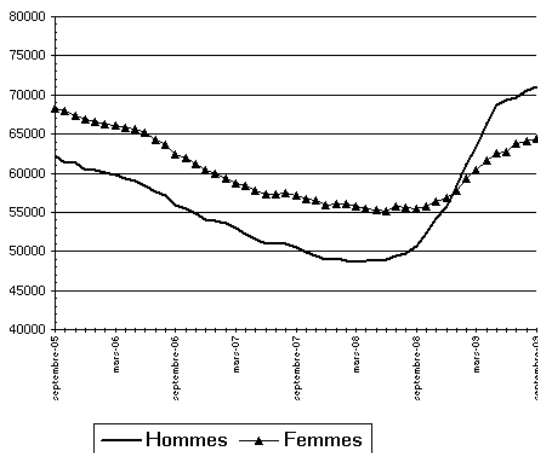
La plus faible augmentation du nombre de DE femmes leur permet de passer en un an de 52,3% à 47,5%. Dans le même temps la part des jeunes croît de 18,8 % à 19,7%.

Demandeurs d'emploi inscrits à Pôle Emploi en fin de mois en Lorraine en catégorie ABC en CVS

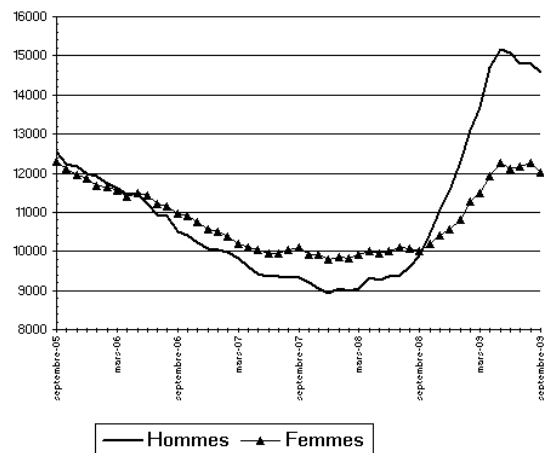
Données CVS	septembre 2008	août 2009	septembre 2009	Variation sur un mois	Variation sur un an
Lorraine					
Hommes	50 612	70 555	71 017	0,7%	40,3%
Femmes	55 427	64 083	64 332	0,4%	16,1%
<i>Part des femmes</i>	<i>52,3%</i>	<i>47,6%</i>	<i>47,5%</i>		
Moins de 25 ans	19 887	27 064	26 607	-1,7%	33,8%
Entre 25 et 49 ans	68 632	86 116	87 058	1,1%	26,8%
50 ans et plus	17 520	21 458	21 684	1,1%	23,8%
<i>Part des jeunes</i>	<i>18,8%</i>	<i>20,1%</i>	<i>19,7%</i>		
Hommes de moins de 25 ans	9 880	14 806	14 589	-1,5%	47,7%
Hommes de 25 à 49 ans	32 868	45 373	45 963	1,3%	39,8%
Hommes de 50 ans et plus	7 864	10 376	10 465	0,9%	33,1%
Femmes de moins de 25 ans	10 007	12 258	12 018	-2,0%	20,1%
Femmes de 25 à 49 ans	35 764	40 743	41 095	0,9%	14,9%
Femmes de 50 ans et plus	9 656	11 082	11 219	1,2%	16,2%
Ensemble de la catégorie A,B,C	106 040	134 640	135 350	0,5%	27,6%

Source : STMT - pôle Emploi, Dares. Calculs des CVS : DRTEFP de Lorraine / Sepes, Dares

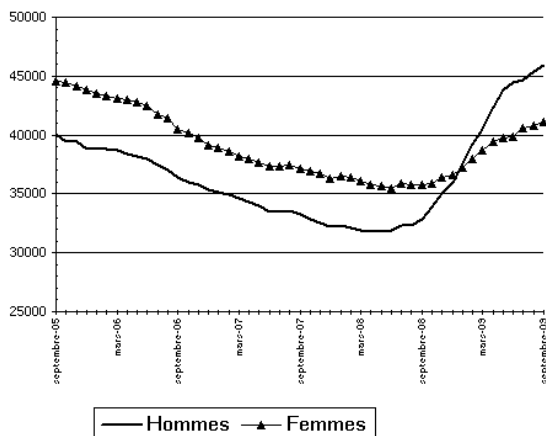
Par sexe (cvs)



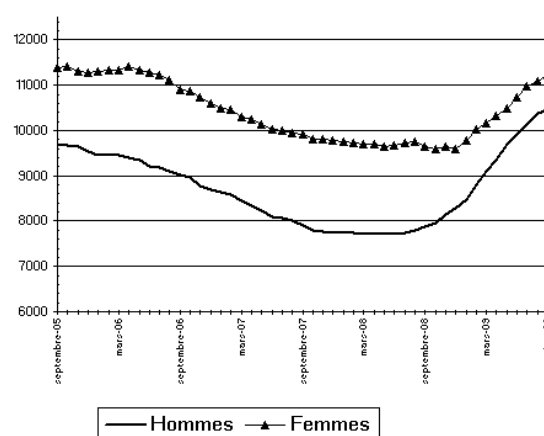
Moins de 25 ans (cvs)



Entre 25 ans et 49 ans (cvs)



50 ans et plus (cvs)



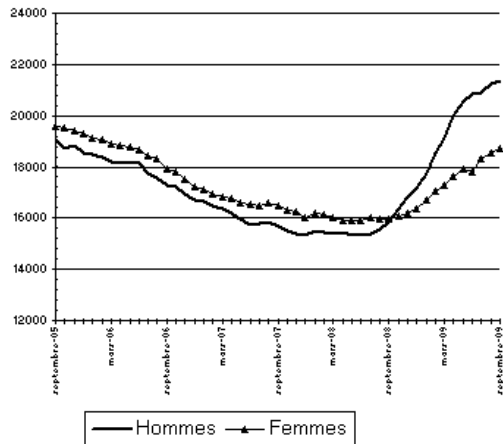
2.b - DEMANDEURS D'EMPLOI PAR SEXE ET TRANCHE D'ÂGE

Demandeurs d'emploi inscrits à Pôle Emploi en fin de mois en Lorraine - Meurthe et Moselle
en catégorie ABC en CVS

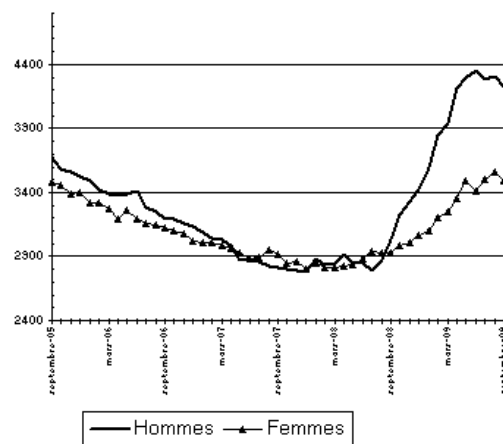
Données CVS	septembre 2008	août 2009	septembre 2009	Variation sur un mois	Variation sur un an
Meurthe et Moselle					
Hommes	15 848	21 258	21 335	0,4%	34,6%
Femmes	15 951	18 541	18 705	0,9%	17,3%
<i>Part des femmes</i>	<i>50,2%</i>	<i>46,6%</i>	<i>46,7%</i>		
Moins de 25 ans	5 950	7 866	7 719	-1,9%	29,7%
Entre 25 et 49 ans	21 008	25 952	26 315	1,4%	25,3%
50 ans et plus	4 841	5 981	6 006	0,4%	24,1%
<i>Part des jeunes</i>	<i>18,7%</i>	<i>19,8%</i>	<i>19,3%</i>		
Hommes de moins de 25 ans	3 026	4 304	4 224	-1,9%	39,6%
Hommes de 25 à 49 ans	10 560	14 021	14 161	1,0%	34,1%
Hommes de 50 ans et plus	2 262	2 933	2 950	0,6%	30,4%
Femmes de moins de 25 ans	2 924	3 562	3 495	-1,9%	19,5%
Femmes de 25 à 49 ans	10 448	11 931	12 154	1,9%	16,3%
Femmes de 50 ans et plus	2 579	3 048	3 056	0,3%	18,5%
Ensemble de la catégorie A,B,C	31 800	39 800	40 040	0,6%	25,9%

Source : STMT - pôle Emploi, Dares. Calculs des CVS : DRTEFP de Lorraine / Sepes, Dares

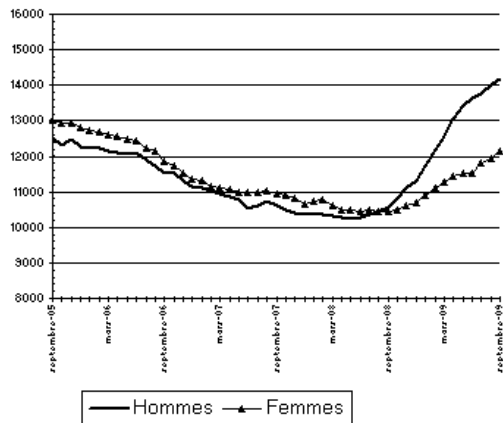
Par sexe (cvs)



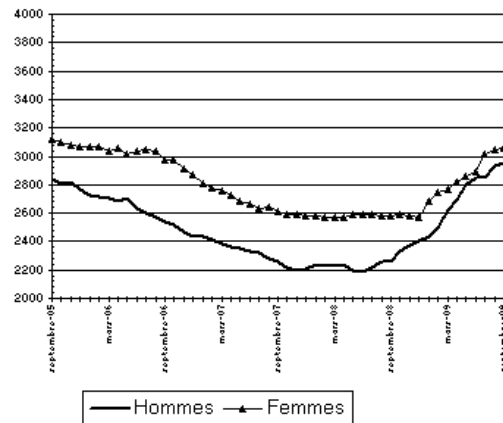
Moins de 25 ans (cvs)



Entre 25 ans et 49 ans (cvs)



50 ans et plus (cvs)



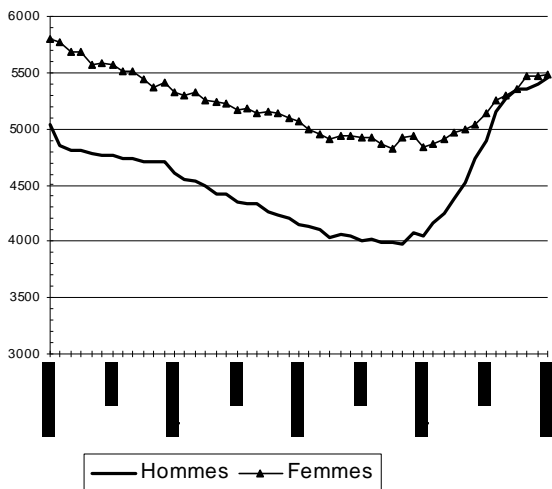
2.b - DEMANDEURS D'EMPLOI PAR SEXE ET TRANCHE D'ÂGE

Demandeurs d'emploi inscrits à Pôle Emploi en fin de mois en Meuse en catégorie ABC en CVS

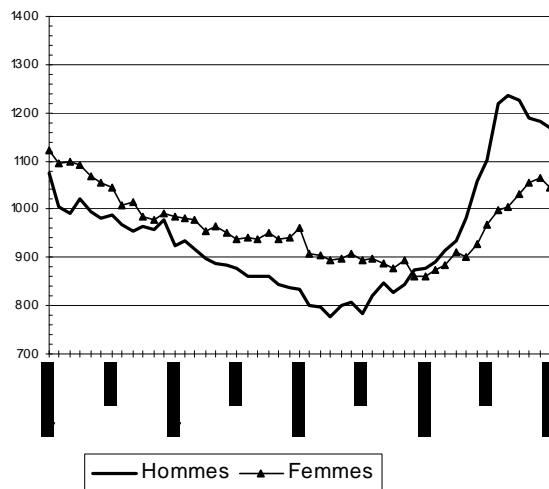
Données CVS	septembre 2008	août 2009	septembre 2009	Variation sur un mois	Variation sur un an
Meuse					
Hommes	4 047	5 403	5 460	1,1%	34,9%
Femmes	4 842	5 467	5 490	0,4%	13,4%
<i>Part des femmes</i>	<i>54,5%</i>	<i>50,3%</i>	<i>50,1%</i>		
Moins de 25 ans	1 741	2 249	2 215	-1,5%	27,2%
Entre 25 et 49 ans	5 586	6 765	6 858	1,4%	22,8%
50 ans et plus	1 562	1 856	1 877	1,1%	20,2%
<i>Part des jeunes</i>	<i>19,6%</i>	<i>20,7%</i>	<i>20,2%</i>		
Hommes de moins de 25 ans	879	1 183	1 169	-1,2%	33,0%
Hommes de 25 à 49 ans	2 461	3 333	3 380	1,4%	37,3%
Hommes de 50 ans et plus	707	887	911	2,7%	28,9%
Femmes de moins de 25 ans	862	1 066	1 046	-1,9%	21,3%
Femmes de 25 à 49 ans	3 125	3 432	3 478	1,3%	11,3%
Femmes de 50 ans et plus	855	969	966	-0,3%	13,0%
Ensemble de la catégorie A,B,C	8 890	10 870	10 950	0,7%	23,2%

Source : STMT - pôle Emploi, Dares. Calculs des CVS : DRTEFP de Lorraine / Sepes, Dares

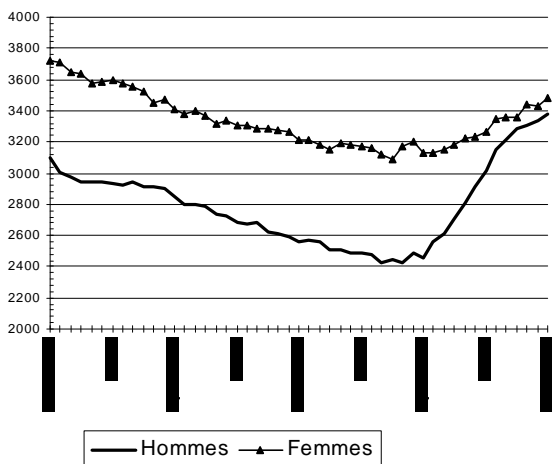
Par sexe (cvs)



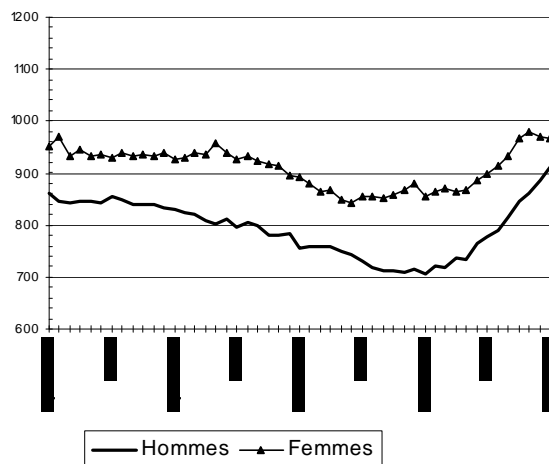
Moins de 25 ans (cvs)



Entre 25 ans et 49 ans (cvs)



50 ans et plus (cvs)



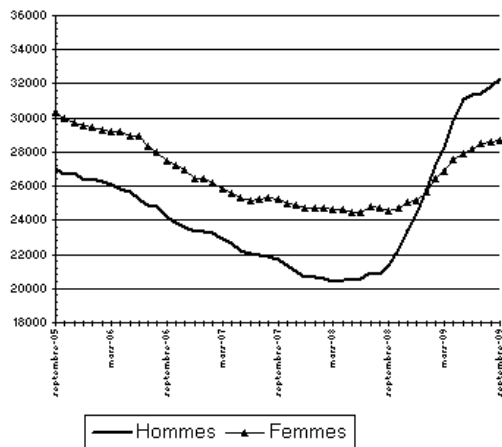
2.b - DEMANDEURS D'EMPLOI PAR SEXE ET TRANCHE D'ÂGE

**Demandeurs d'emploi inscrits à Pôle Emploi en fin de mois en Lorraine - Moselle
en catégorie ABC en CVS**

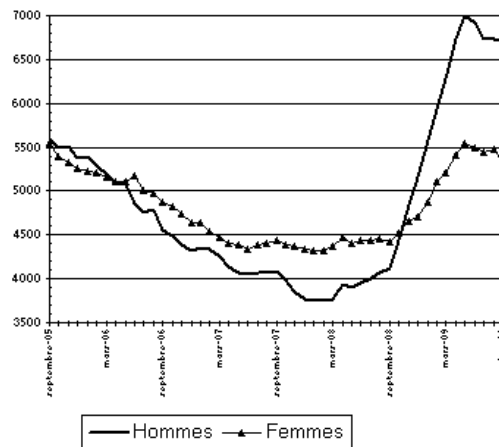
Données CVS	septembre 2008	août 2009	septembre 2009	Variation sur un mois	Variation sur un an
Moselle					
Hommes	21 342	31 843	32 258	1,3%	51,1%
Femmes	24 539	28 616	28 641	0,1%	16,7%
<i>Part des femmes</i>	<i>53,5%</i>	<i>47,3%</i>	<i>47,0%</i>		
Moins de 25 ans	8 539	12 199	12 037	-1,3%	41,0%
Entre 25 et 49 ans	29 914	39 024	39 529	1,3%	32,1%
50 ans et plus	7 428	9 236	9 333	1,1%	25,6%
<i>Part des jeunes</i>	<i>18,6%</i>	<i>20,2%</i>	<i>19,8%</i>		
Hommes de moins de 25 ans	4 117	6 729	6 707	-0,3%	62,9%
Hommes de 25 à 49 ans	14 043	20 676	21 096	2,0%	50,2%
Hommes de 50 ans et plus	3 182	4 438	4 455	0,4%	40,0%
Femmes de moins de 25 ans	4 422	5 470	5 330	-2,6%	20,5%
Femmes de 25 à 49 ans	15 871	18 348	18 433	0,5%	16,1%
Femmes de 50 ans et plus	4 246	4 798	4 878	1,7%	14,9%
Ensemble de la catégorie A,B,C	45 880	60 460	60 900	0,7%	32,7%

Source : STMT - pôle Emploi, Dares. Calculs des CVS : DRTEFP de Lorraine / Sepes, Dares

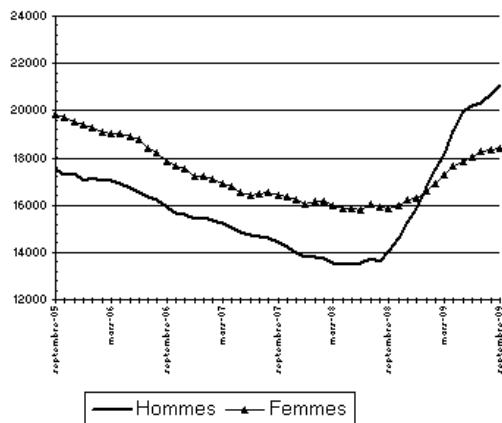
Par sexe (cvs)



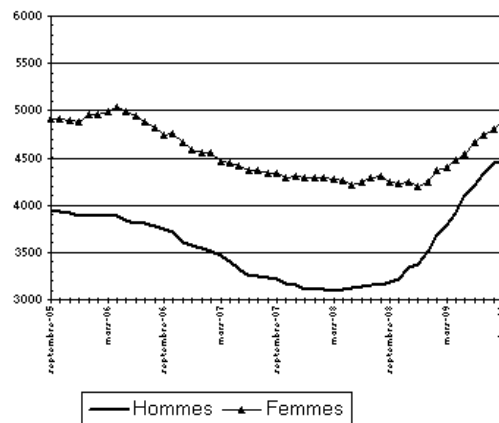
Moins de 25 ans (cvs)



Entre 25 ans et 49 ans (cvs)



50 ans et plus (cvs)



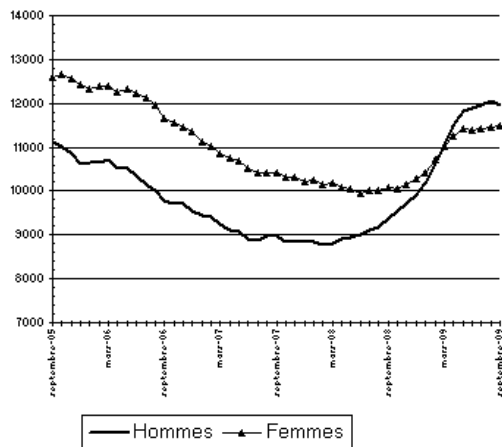
2.b - DEMANDEURS D'EMPLOI PAR SEXE ET TRANCHE D'ÂGE

**Demandeurs d'emploi inscrits à Pôle Emploi en fin de mois en Lorraine - Vosges
en catégorie ABC en CVS**

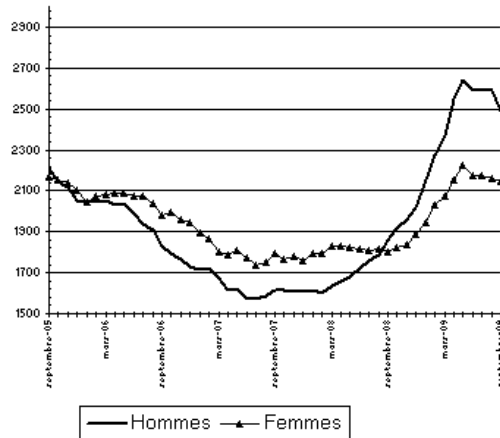
Données CVS	septembre 2008	août 2009	septembre 2009	Variation sur un mois	Variation sur un an
Vosges					
Hommes	9 375	12 051	11 964	-0,7%	27,6%
Femmes	10 095	11 459	11 496	0,3%	13,9%
<i>Part des femmes</i>	<i>57,8%</i>	<i>48,7%</i>	<i>49,0%</i>		
Moins de 25 ans	3 657	4 750	4 636	-2,4%	26,8%
Entre 25 et 49 ans	12 124	14 375	14 356	-0,1%	18,4%
50 ans et plus	3 689	4 385	4 468	1,9%	21,1%
<i>Part des jeunes</i>	<i>18,8%</i>	<i>20,2%</i>	<i>19,8%</i>		
Hommes de moins de 25 ans	1 858	2 590	2 489	-3,9%	34,0%
Hommes de 25 à 49 ans	5 804	7 343	7 326	-0,2%	26,2%
Hommes de 50 ans et plus	1 713	2 118	2 149	1,5%	25,5%
Femmes de moins de 25 ans	1 799	2 160	2 147	-0,6%	19,3%
Femmes de 25 à 49 ans	6 320	7 032	7 030	0,0%	11,2%
Femmes de 50 ans et plus	1 976	2 267	2 319	2,3%	17,4%
Ensemble de la catégorie A,B,C	19 470	23 510	23 460	-0,2%	20,5%

Source : STMT - pôle Emploi, Dares. Calculs des CVS : DRTEFP de Lorraine / Sepes, Dares

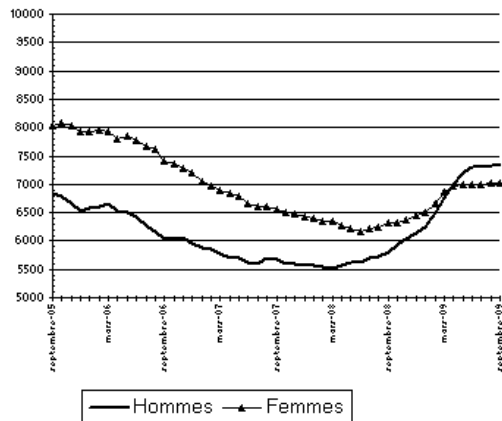
Par sexe (cvs)



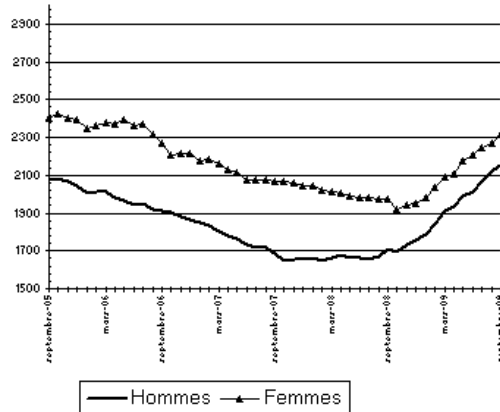
Moins de 25 ans (cvs)



Entre 25 ans et 49 ans (cvs)



50 ans et plus (cvs)



3 - ANCIENNETÉ D'INSCRIPTION SUR LES LISTES DES DEMANDEURS D'EMPLOI

En Lorraine, le nombre de demandeurs d'emploi inscrits à Pôle emploi en catégories A, B, C depuis plus d'un an (DELD) augmente de 28,9% sur un an alors que le nombre d'inscrits depuis moins d'un an augmente de +27,2% sur un an.

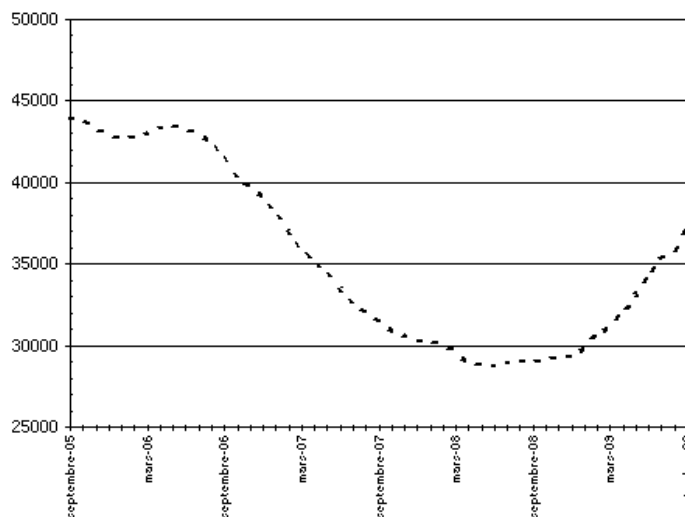
La demande d'emploi de longue durée progresse sur un mois de +4,2%. La demande d'emploi des non-DELD baisse de -0,8%. Les «néo-DELD», demandeurs de 1 à 2 ans, sont à la hausse de 5,9%, alors que les demandeurs de très longue durée (plus de deux ans) enregistrent une hausse mensuelle de 1,5%.

Ancienneté des demandeurs d'emploi inscrits à Pôle Emploi en fin de mois en catégorie ABC en CVS

Données CVS	septembre 2008	août 2009	septembre 2009	Variation sur un mois	Variation sur un an
Lorraine					
Moins d'un AN	77 077	98 812	98 021	-0,8%	27,2%
Plus d'un AN	28 964	35 828	37 329	4,2%	28,9%
<i>Dont 1 à 2 ans</i>	16 756	22 076	23 376	5,9%	39,5%
<i>Dont 2 à 3 ans</i>	5 577	6 811	6 951	2,1%	24,6%
<i>Dont 3 ans et plus</i>	6 631	6 941	7 002	0,9%	5,6%
<i>Dont 2 ans et plus</i>	12 208	13 752	13 953	1,5%	14,3%
Part des demandeurs d'emploi inscrits depuis plus d'un an (%)	27,3%	26,6%	27,6%	1,0 pt (1)	0,3 pt
France Métropolitaine (cvs-cjo)					
Part des demandeurs d'emploi inscrits depuis plus d'un an (%)	31,5%	30,7%	31,4%	0,7 pt (1)	-0,1 pt

(1) attention, l'arrondi de la différence peut être différent de la différence des arrondis
Source : STMT - pôle Emploi, Dares. Calculs des CVS : DRTEFP de Lorraine / Sepes, Dares

Demands d'emploi inscrits à Pôle Emploi en fin de mois de sept-09 depuis plus d'un an en catégorie ABC en CVS



Source : STMT - Pôle emploi, Dares
Calculs : DRTEFP de Lorraine / SEPES

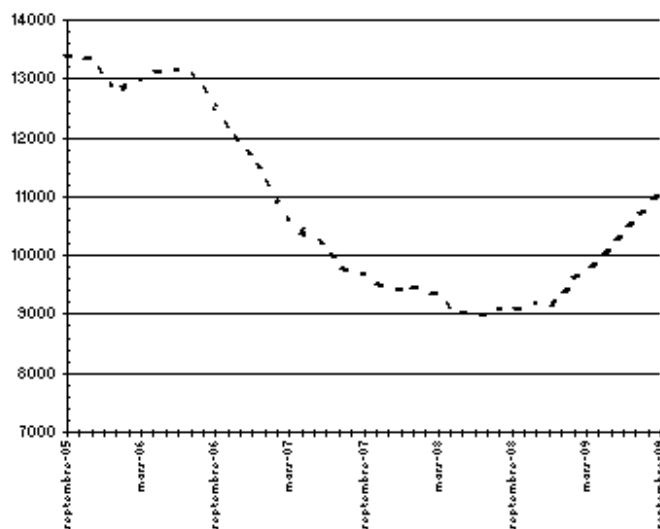
3 - ANCIENNETÉ D'INSCRIPTION SUR LES LISTES DES DEMANDEURS D'EMPLOI

Ancienneté des demandeurs d'emploi inscrits à Pôle Emploi en fin de mois en catégorie ABC en CVS

Données CVS	septembre 2008	août 2009	septembre 2009	Variation sur un mois	Variation sur un an
Meurthe et Moselle					
Moins d'un AN	22 737	29 013	28 884	-0,4%	27,0%
Plus d'un AN	9 062	10 786	11 156	3,4%	23,1%
<i>Dont 1 à 2 ans</i>	<i>5 155</i>	<i>6 480</i>	<i>6 827</i>	<i>5,4%</i>	<i>32,4%</i>
<i>Dont 2 à 3 ans</i>	<i>1 734</i>	<i>2 074</i>	<i>2 070</i>	<i>-0,2%</i>	<i>19,4%</i>
<i>Dont 3 ans et plus</i>	<i>2 173</i>	<i>2 232</i>	<i>2 259</i>	<i>1,2%</i>	<i>4,0%</i>
<i>Dont 2 ans et plus</i>	<i>3 907</i>	<i>4 306</i>	<i>4 329</i>	<i>0,5%</i>	<i>10,8%</i>
Part des demandeurs d'emploi inscrits depuis plus d'un an (%)	28,5%	27,1%	27,9%	0,8 pt	-0,6 pt
Lorraine					
Part des demandeurs d'emploi inscrits depuis plus d'un an (%)	27,3%	26,6%	27,6%	1,0 pt	0,3 pt
France Métropolitaine (cvs-cjo)					
Part des demandeurs d'emploi inscrits depuis plus d'un an (%)	31,5%	30,7%	31,4%	0,7 pt	-0,1 pt

Source : STMT - pôle Emploi, Dares. Calculs des CVS : DRTEFP de Lorraine / Sepes, Dares

Demandeurs d'emploi inscrits à Pôle Emploi en fin de mois de **sept-09** depuis plus d'un an en catégorie ABC en CVS



Source : STMT - Pôle emploi, Dares
Calculs : DRTEFP de Lorraine / SEPES

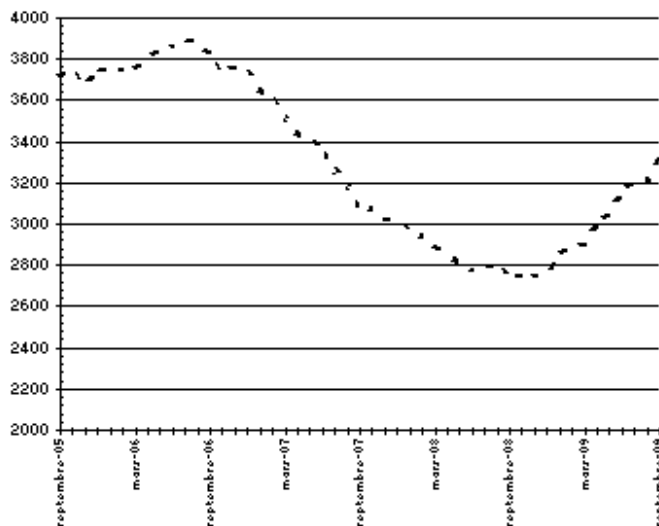
3 - ANCIENNETÉ D'INSCRIPTION SUR LES LISTES DES DEMANDEURS D'EMPLOI

Ancienneté des demandeurs d'emploi inscrits à Pôle Emploi en fin de mois en catégorie ABC en CVS

Données CVS	septembre 2008	août 2009	septembre 2009	Variation sur un mois	Variation sur un an
Meuse					
Moins d'un AN	6 154	7 652	7 645	-0,1%	24,2%
Plus d'un AN	2 736	3 218	3 305	2,7%	20,8%
<i>Dont 1 à 2 ans</i>	1 477	1 889	1 963	3,9%	32,9%
<i>Dont 2 à 3 ans</i>	531	615	631	2,6%	18,8%
<i>Dont 3 ans et plus</i>	728	714	711	-0,4%	-2,3%
<i>Dont 2 ans et plus</i>	1 259	1 329	1 342	1,0%	6,6%
Part des demandeurs d'emploi inscrits depuis plus d'un an (%)	30,8%	29,6%	30,2%	0,6 pt	-0,6 pt
Lorraine					
Part des demandeurs d'emploi inscrits depuis plus d'un an (%)	27,3%	26,6%	27,6%	1,0 pt	0,3 pt
France Métropolitaine (cvs-cjo)					
Part des demandeurs d'emploi inscrits depuis plus d'un an (%)	31,5%	30,7%	31,4%	0,7 pt	-0,1 pt

Source : STMT - pôle Emploi, Dares. Calculs des CVS : DRTEFP de Lorraine / Sepes, Dares

Demands d'emploi inscrits à Pôle Emploi en fin de mois de sept-09 depuis plus d'un an en catégorie ABC en CVS



Source : STMT - Pôle emploi, Dares

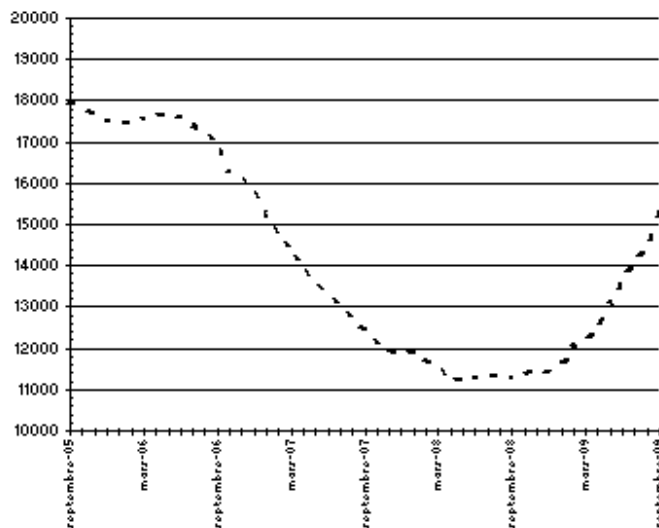
3 - ANCIENNETÉ D'INSCRIPTION SUR LES LISTES DES DEMANDEURS D'EMPLOI

Ancienneté des demandeurs d'emploi inscrits à Pôle Emploi en fin de mois en catégorie ABC en CVS

Données CVS	septembre 2008	août 2009	septembre 2009	Variation sur un mois	Variation sur un an
Moselle					
Moins d'un AN	34 606	45 947	45 624	-0,7%	31,8%
Plus d'un AN	11 275	14 515	15 276	5,2%	35,5%
<i>Dont 1 à 2 ans</i>	6 897	9 464	10 117	6,9%	46,7%
<i>Dont 2 à 3 ans</i>	2 153	2 657	2 742	3,2%	27,4%
<i>Dont 3 ans et plus</i>	2 225	2 394	2 417	1,0%	8,6%
<i>Dont 2 ans et plus</i>	4 378	5 051	5 159	2,1%	17,8%
Part des demandeurs d'emploi inscrits depuis plus d'un an (%)	24,6%	24,0%	25,1%	1,1 pt	0,5 pt
Lorraine					
Part des demandeurs d'emploi inscrits depuis plus d'un an (%)	27,3%	26,6%	27,6%	1,0 pt	0,3 pt
France Métropolitaine (cvs-cjo)					
Part des demandeurs d'emploi inscrits depuis plus d'un an (%)	31,5%	30,7%	31,4%	0,7 pt	-0,1 pt

Source : STMT - pôle Emploi, Dares. Calculs des CVS : DRTEFP de Lorraine / Sepes, Dares

Demands d'emploi inscrits à Pôle Emploi en fin de mois de sept-09 depuis plus d'un an en catégorie ABC en CVS



Source : STMT - Pôle emploi, Dares
Calculs : DRTEFP de Lorraine / SEPES

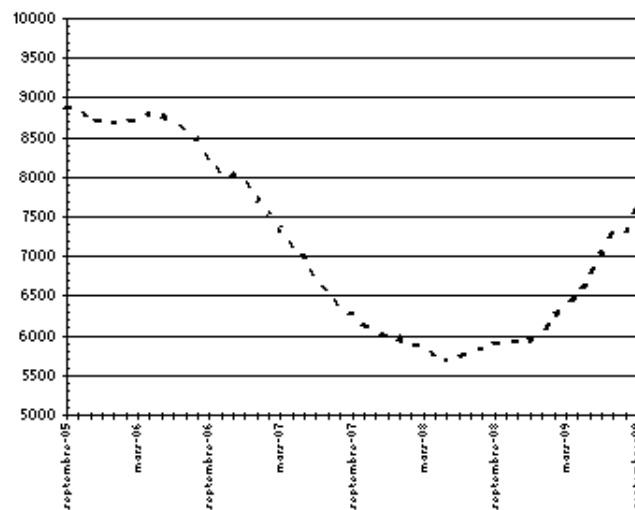
3 - ANCIENNETÉ D'INSCRIPTION SUR LES LISTES DES DEMANDEURS D'EMPLOI

Ancienneté des demandeurs d'emploi inscrits à Pôle Emploi en fin de mois en catégorie ABC en CVS

Données CVS	septembre 2008	août 2009	septembre 2009	Variation sur un mois	Variation sur un an
Vosges					
Moins d'un AN	13 580	16 200	15 868	-2,0%	16,8%
Plus d'un AN	5 891	7 309	7 592	3,9%	28,9%
<i>Dont 1 à 2 ans</i>	3 227	4 243	4 469	5,3%	38,5%
<i>Dont 2 à 3 ans</i>	1 159	1 465	1 508	2,9%	33,7%
<i>Dont 3 ans et plus</i>	1 505	1 601	1 615	0,9%	7,3%
<i>Dont 2 ans et plus</i>	2 664	3 066	3 123	1,9%	17,2%
Part des demandeurs d'emploi inscrits depuis plus d'un an (%)	30,3%	31,1%	32,4%	1,3 pt	2,1
Lorraine					
Part des demandeurs d'emploi inscrits depuis plus d'un an (%)	27,3%	26,6%	27,6%	1,0 pt	0,3
France Métropolitaine (cvs-cjo)					
Part des demandeurs d'emploi inscrits depuis plus d'un an (%)	31,5%	30,7%	31,4%	0,7 pt	-0,1

Source : STMT - pôle Emploi, Dares. Calculs des CVS : DRTEFP de Lorraine / Sepes, Dares

Demandeurs d'emploi inscrits à Pôle Emploi en fin de mois de sept-09 depuis plus d'un an en catégorie ABC en CVS



Source : STMT - Pôle emploi, Dares
Calculs : DRTEFP de Lorraine / SEPES

4 - FLUX D'ENTRÉE ET DE SORTIE

En Lorraine, les entrées à Pôle Emploi en catégories A, B, C augmentent de +15% sur un an. Les entrées pour licenciements économiques progressent fortement (+69%) de même que les premières entrées (+10,6%) et les reprises d'activité (+60,6%). Les entrées pour fins de contrats à durée déterminée augmentent de +14%. Celles pour fins de mission d'intérim sont en forte baisse (-34,2%). De même les entrées pour autres licenciements baissent de -11,4% et les démissions baissent de -15,8%.

Parallèlement, les sorties de catégories A, B, C progressent en Lorraine sur un an de +16,3%. Sont en baisse les sorties pour reprises d'emploi déclarées (-0,7%) et les arrêts de recherche (-0,5%). Les radiations administratives sont en baisse également (-15,9%). Les cessations d'inscription pour défaut d'actualisation sont en hausse (+9%) alors que les entrées en stage sont en baisse (-3,3%).

Entrées à Pôle Emploi par motif en catégorie ABC en données brutes

Données brutes	septembre 2008	septembre 2009	Part en %	Variation sur un an
Lorraine				
Fins de contrat à durée déterminée	6 478	7 388	28,1%	14,0%
Fins de mission d'intérim	2 598	1 710	6,5%	-34,2%
Licenciements économiques (1)	590	998	3,8%	69,2%
Autres licenciements	2 162	1 915	7,3%	-11,4%
Démissions	1 045	880	3,3%	-15,8%
Premières entrées	2 786	3 082	11,7%	10,6%
Reprises d'activité	1 306	2 097	8,0%	60,6%
Autres cas (2)	5 897	8 218	31,3%	39,4%
Ensemble	22 862	26 288		15,0%
France Métropolitaine				
Ensemble (cvs-cjo)	462 400	518 900		12,2%

Source : STMT - pôle Emploi, Dares. Calculs des CVS : DRTEFP de Lorraine / Sepes, Dares

(1) Y compris fin de convention de conversion, de PAP anticipés et de CRP; (2) Dont fin d'activité non salariée

Sorties de Pôle Emploi par motif en catégorie ABC en données brutes

Données brutes	septembre 2008	septembre 2009	Part en %	Variation sur un an
Lorraine				
Reprises d'emploi déclarées	5 820	5 777	23,9%	-0,7%
Entrées en stage	2 467	2 386	9,9%	-3,3%
Arrêt de recherche (maternité, maladie, retraite)	1 677	1 668	6,9%	-0,5%
<i>dont dispense de recherche d'emploi</i>	385	337	1,4%	-12,5%
<i>dont maladies</i>	799	818	3,4%	2,4%
Cessations d'inscription pour défaut d'actualisation	7 218	7 870	32,5%	9,0%
Radiations administratives	1 890	1 589	6,6%	-15,9%
Autres cas	1 742	4 915	20,3%	182,1%
Ensemble	20 814	24 205		16,3%
France Métropolitaine				
Ensemble (cvs-cjo)	428 200	464 600		8,5%

Source : STMT - pôle Emploi, Dares. Calculs des CVS : DRTEFP de Lorraine / Sepes, Dares

4 - FLUX D'ENTRÉE ET DE SORTIE

Entrées à Pôle Emploi par motif en catégorie ABC en données brutes

Données brutes	septembre 2008	septembre 2009	Part en %	Variation sur un an
Meurthe et Moselle				
Fins de contrat à durée déterminée	2 007	2 367	28,0%	17,9%
Fins de mission d'intérim	699	477	5,6%	-31,8%
Licenciements économiques (1)	159	327	3,9%	105,7%
Autres licenciements	699	606	7,2%	-13,3%
Démissions	355	313	3,7%	-11,8%
Premières entrées	968	1 044	12,3%	7,9%
Reprises d'activité	327	641	7,6%	96,0%
Autres cas (2)	1 824	2 685	31,7%	47,2%
Ensemble	7 038	8 460		20,2%
Lorraine	22 862	26 288		15,0%
France Métropolitaine				
Ensemble (cvs-cjo)	462 400	518 900		12,2%

Source : STMT - pôle Emploi, Dares. Calculs des CVS : DRTEFP de Lorraine / Sepes, Dares

(1) Y compris fin de convention de conversion, de PAP anticipés et de CRP; (2) Dont fin d'activité non salariée

Sorties de Pôle Emploi par motif en catégorie ABC en données brutes

Données brutes	septembre 2008	septembre 2009	Part en %	Variation sur un an
Meurthe et Moselle				
Reprises d'emploi déclarées	1 651	1 704	22,6%	3,2%
Entrées en stage	748	668	8,9%	-10,7%
Arrêt de recherche (maternité, maladie, retraite)	448	387	5,1%	-13,6%
<i>dont dispense de recherche d'emploi</i>	<i>91</i>	<i>81</i>	<i>1,1%</i>	<i>-11,0%</i>
<i>dont maladies</i>	<i>227</i>	<i>195</i>	<i>2,6%</i>	<i>-14,1%</i>
Cessations d'inscription pour défaut d'actualisation	2 288	2 628	34,9%	14,9%
Radiations administratives	439	479	6,4%	9,1%
Autres cas	562	1 662	22,1%	195,7%
Ensemble	6 136	7 528		22,7%
Lorraine	20 814	24 205		16,3%
France Métropolitaine				
Ensemble (cvs-cjo)	428 200	464 600		8,5%

Source : STMT - pôle Emploi, Dares. Calculs des CVS : DRTEFP de Lorraine / Sepes, Dares

4 - FLUX D'ENTRÉE ET DE SORTIE

Entrées à Pôle Emploi par motif en catégorie ABC en données brutes

Données brutes	septembre 2008	septembre 2009	Part en %	Variation sur un an
Meuse				
Fins de contrat à durée déterminée	582	643	32,2%	10,5%
Fins de mission d'intérim	172	122	6,1%	-29,1%
Licenciements économiques (1)	39	80	4,0%	105,1%
Autres licenciements	119	105	5,3%	-11,8%
Démissions	74	83	4,2%	12,2%
Premières entrées	210	247	12,4%	17,6%
Reprises d'activité	127	164	8,2%	29,1%
Autres cas (2)	413	551	27,6%	33,4%
Ensemble	1 736	1 995		14,9%
Lorraine				
	22 862	26 288		15,0%
France Métropolitaine				
Ensemble (cvs-cjo)	462 400	518 900		12,2%

Source : STMT - pôle Emploi, Dares. Calculs des CVS : DRTEFP de Lorraine / Sepes, Dares

(1) Y compris fin de convention de conversion, de PAP anticipés et de CRP; (2) Dont fin d'activité non salariée

Sorties de Pôle Emploi par motif en catégorie ABC en données brutes

Données brutes	septembre 2008	septembre 2009	Part en %	Variation sur un an
Meuse				
Reprises d'emploi déclarées	580	502	26,9%	-13,4%
Entrées en stage	249	217	11,6%	-12,9%
Arrêt de recherche (maternité, maladie, retraite)	144	116	6,2%	-19,4%
<i>dont dispense de recherche d'emploi</i>	<i>41</i>	<i>25</i>	<i>1,3%</i>	<i>-39,0%</i>
<i>dont maladies</i>	<i>63</i>	<i>54</i>	<i>2,9%</i>	<i>-14,3%</i>
Cessations d'inscription pour défaut d'actualisation	559	576	30,8%	3,0%
Radiations administratives	139	69	3,7%	-50,4%
Autres cas	118	389	20,8%	229,7%
Ensemble	1 789	1 869		4,5%
Lorraine				
	20 814	24 205		16,3%
France Métropolitaine				
Ensemble (cvs-cjo)	428 200	464 600		8,5%

Source : STMT - pôle Emploi, Dares. Calculs des CVS : DRTEFP de Lorraine / Sepes, Dares

4 - FLUX D'ENTRÉE ET DE SORTIE

Entrées à Pôle Emploi par motif en catégorie ABC en données brutes

Données brutes	septembre 2008	septembre 2009	Part en %	Variation sur un an
Moselle				
Fins de contrat à durée déterminée	2 707	3 076	26,2%	13,6%
Fins de mission d'intérim	1 288	850	7,3%	-34,0%
Licenciements économiques (1)	270	476	4,1%	76,3%
Autres licenciements	1 070	930	7,9%	-13,1%
Démissions	448	363	3,1%	-19,0%
Premières entrées	1 181	1 356	11,6%	14,8%
Reprises d'activité	635	927	7,9%	46,0%
Autres cas (2)	2 632	3 742	31,9%	42,2%
Ensemble	10 231	11 720		14,6%
Lorraine	22 862	26 288		15,0%
France Métropolitaine				
Ensemble (cvs-cjo)	462 400	518 900		12,2%

Source : STMT - pôle Emploi, Dares. Calculs des CVS : DRTEFP de Lorraine / Sepes, Dares

(1) Y compris fin de convention de conversion, de PAP anticipés et de CRP; (2) Dont fin d'activité non salariée

Sorties de Pôle Emploi par motif en catégorie ABC en données brutes

Données brutes	septembre 2008	septembre 2009	Part en %	Variation sur un an
Moselle				
Reprises d'emploi déclarées	2 617	2 579	23,7%	-1,5%
Entrées en stage	958	1 058	9,7%	10,4%
Arrêt de recherche (maternité, maladie, retraite)	797	833	7,7%	4,5%
<i>dont dispense de recherche d'emploi</i>	<i>157</i>	<i>141</i>	<i>1,3%</i>	<i>-10,2%</i>
<i>dont maladies</i>	<i>389</i>	<i>443</i>	<i>4,1%</i>	<i>13,9%</i>
Cessations d'inscription pour défaut d'actualisation	3 278	3 449	31,7%	5,2%
Radiations administratives	1 080	818	7,5%	-24,3%
Autres cas	733	2 147	19,7%	192,9%
Ensemble	9 463	10 884		15,0%
Lorraine	20 814	24 205		16,3%
France Métropolitaine				
Ensemble (cvs-cjo)	428 200	464 600		8,5%

Source : STMT - pôle Emploi, Dares. Calculs des CVS : DRTEFP de Lorraine / Sepes, Dares

4 - FLUX D'ENTRÉE ET DE SORTIE

Entrées à Pôle Emploi par motif en catégorie ABC en données brutes

Données brutes	septembre 2008	septembre 2009	Part en %	Variation sur un an
Vosges				
Fins de contrat à durée déterminée	1 182	1 302	31,7%	10,2%
Fins de mission d'intérim	439	261	6,3%	-40,5%
Licenciements économiques (1)	122	115	2,8%	-5,7%
Autres licenciements	274	274	6,7%	0,0%
Démissions	168	121	2,9%	-28,0%
Premières entrées	427	435	10,6%	1,9%
Reprises d'activité	217	365	8,9%	68,2%
Autres cas (2)	1 028	1 240	30,1%	20,6%
Ensemble	3 857	4 113		6,6%
Lorraine	22 862	26 288		15,0%
France Métropolitaine				
Ensemble (cvs-cjo)	462 400	518 900		12,2%

Source : STMT - pôle Emploi, Dares. Calculs des CVS : DRTEFP de Lorraine / Sepes, Dares

(1) Y compris fin de convention de conversion, de PAP anticipés et de CRP; (2) Dont fin d'activité non salariée

Sorties de Pôle Emploi par motif en catégorie ABC en données brutes

Données brutes	septembre 2008	septembre 2009	Part en %	Variation sur un an
Vosges				
Reprises d'emploi déclarées	972	992	25,3%	2,1%
Entrées en stage	512	443	11,3%	-13,5%
Arrêt de recherche (maternité, maladie, retraite)	288	332	8,5%	15,3%
<i>dont dispense de recherche d'emploi</i>	<i>96</i>	<i>90</i>	<i>2,3%</i>	<i>-6,3%</i>
<i>dont maladies</i>	<i>120</i>	<i>126</i>	<i>3,2%</i>	<i>5,0%</i>
Cessations d'inscription pour défaut d'actualisation	1 093	1 217	31,0%	11,3%
Radiations administratives	232	223	5,7%	-3,9%
Autres cas	329	717	18,3%	117,9%
Ensemble	3 426	3 924		14,5%
Lorraine	20 814	24 205		16,3%
France Métropolitaine				
Ensemble (cvs-cjo)	428 200	464 600		8,5%

Source : STMT - pôle Emploi, Dares. Calculs des CVS : DRTEFP de Lorraine / Sepes, Dares

5 – LES OFFRES D'EMPLOI COLLECTÉES PAR POLE EMPLOI

Les offres d'emploi collectées par Pôle Emploi en septembre 2009 diminuent en Lorraine de -12,9% sur un an. Cette baisse concerne surtout les offres temporaires (entre un et six mois à -21,5%) devant les offres durables (plus de six mois à -12,7%) alors que les occasionnelles progressent (moins d'un mois à +38,8%). Corrélativement, les offres d'emploi satisfaites diminuent en septembre 2009 de -12,9% sur un an. La diminution est de -11,2% pour les offres durables et de -23,3% pour les offres temporaires alors que les offres occasionnelles satisfaites progressent de 25,4%.

Offres d'emploi collectées par Pôle emploi en données brutes

Données brutes	septembre 2008	septembre 2009	Part des durables	Variation sur un an
Lorraine				
Emplois durables (plus de 6 mois) (1)	5 411	4 722	50,7%	-12,7%
Emplois temporaires (1 à 6 mois)	4 545	3 566		-21,5%
Emplois occasionnels (moins d'un mois)	740	1 027		38,8%
Ensemble	10 696	9 315		-12,9%
France Métropolitaine				
Ensemble (cvs-cjo)	292 600	245 800	42,1%	-16,0%

Source : STMT - pôle Emploi, Dares. Calculs des parts : DRTEFP de Lorraine / Sepes, Dares

(1) Y compris les offres sur contrat "nouvelles embauches" en 2008

Offres d'emploi satisfaites par Pôle emploi en données brutes

Données brutes	septembre 2008	septembre 2009	Part des durables	Variation sur un an
Lorraine				
Emplois durables (plus de 6 mois) (1)	5 335	4 737	50,3%	-11,2%
Emplois temporaires (1 à 6 mois)	4 487	3 443		-23,3%
Emplois occasionnels (moins d'un mois)	981	1 230		25,4%
Ensemble	10 803	9 410		-12,9%
France Métropolitaine				
Ensemble (cvs-cjo)	272 400	229 900	42,4%	-15,6%

Source : STMT - pôle Emploi, Dares. Calculs des parts : DRTEFP de Lorraine / Sepes, Dares

(1) Y compris les offres sur contrat "nouvelles embauches" en 2008

5 – LES OFFRES D'EMPLOI COLLECTÉES PAR POLE EMPLOI

Offres d'emploi collectées par Pôle emploi en données brutes

Données brutes	septembre 2008	septembre 2009	Part des durables	Variation sur un an
Meurthe et Moselle				
Emplois durables (plus de 6 mois) (1)	1 681	1 622	50,6%	-3,5%
Emplois temporaires (1 à 6 mois)	1 284	1 038		-19,2%
Emplois occasionnels (moins d'un mois)	280	546		95,0%
Ensemble	3 245	3 206		-1,2%
Lorraine				
	10 696	9 315		-12,9%
France Métropolitaine				
Ensemble (cvs-cjo)	292 600	245 800	42,1%	-16,0%

Source : STMT - pôle Emploi, Dares. Calculs des parts : DRTEFP de Lorraine / Sepes, Dares

(1) Y compris les offres sur contrat "nouvelles embauches" en 2008

Offres d'emploi satisfaites par Pôle emploi en données brutes

Données brutes	septembre 2008	septembre 2009	Part des durables	Variation sur un an
Meurthe et Moselle				
Emplois durables (plus de 6 mois) (1)	1 745	1 592	47,7%	-8,8%
Emplois temporaires (1 à 6 mois)	1 338	908		-32,1%
Emplois occasionnels (moins d'un mois)	501	837		67,1%
Ensemble	3 584	3 337		-6,9%
Lorraine				
	10 803	9 410		-12,9%
France Métropolitaine				
Ensemble (cvs-cjo)	272 400	229 900	42,4%	-15,6%

Source : STMT - pôle Emploi, Dares. Calculs des parts : DRTEFP de Lorraine / Sepes, Dares

(1) Y compris les offres sur contrat "nouvelles embauches" en 2008

5 – LES OFFRES D'EMPLOI COLLECTÉES PAR POLE EMPLOI

Offres d'emploi collectées par Pôle emploi en données brutes

Données brutes	septembre 2008	septembre 2009	Part des durables	Variation sur un an
Meuse				
Emplois durables (plus de 6 mois) (1)	367	372	56,5%	1,4%
Emplois temporaires (1 à 6 mois)	433	253		-41,6%
Emplois occasionnels (moins d'un mois)	33	33		0,0%
Ensemble	833	658		-21,0%
Lorraine				
	10 696	9 315		-12,9%
France Métropolitaine				
Ensemble (cvs-cjo)	292 600	245 800	42,1%	-16,0%

Source : STMT - pôle Emploi, Dares. Calculs des parts : DRTEFP de Lorraine / Sepes, Dares

(1) Y compris les offres sur contrat "nouvelles embauches" en 2008

Offres d'emploi satisfaites par Pôle emploi en données brutes

Données brutes	septembre 2008	septembre 2009	Part des durables	Variation sur un an
Meuse				
Emplois durables (plus de 6 mois) (1)	446	354	51,5%	-20,6%
Emplois temporaires (1 à 6 mois)	407	311		-23,6%
Emplois occasionnels (moins d'un mois)	30	23		-23,3%
Ensemble	883	688		-22,1%
Lorraine				
	10 803	9 410		-12,9%
France Métropolitaine				
Ensemble (cvs-cjo)	272 400	229 900	42,4%	-15,6%

Source : STMT - pôle Emploi, Dares. Calculs des parts : DRTEFP de Lorraine / Sepes, Dares

(1) Y compris les offres sur contrat "nouvelles embauches" en 2008

5 – LES OFFRES D'EMPLOI COLLECTÉES PAR POLE EMPLOI

Offres d'emploi collectées par Pôle emploi en données brutes

Données brutes	septembre 2008	septembre 2009	Part des durables	Variation sur un an
Vosges				
Emplois durables (plus de 6 mois) (1)	888	710	47,7%	-20,0%
Emplois temporaires (1 à 6 mois)	682	587		-13,9%
Emplois occasionnels (moins d'un mois)	122	192		57,4%
Ensemble	1 692	1 489		-12,0%
Lorraine				
	10 696	9 315		-12,9%
France Métropolitaine				
Ensemble (cvs-cjo)	292 600	245 800	42,1%	-16,0%

Source : STMT - pôle Emploi, Dares. Calculs des parts : DRTEFP de Lorraine / Sepes, Dares

(1) Y compris les offres sur contrat "nouvelles embauches" en 2008

Offres d'emploi satisfaites par Pôle emploi en données brutes

Données brutes	septembre 2008	septembre 2009	Part des durables	Variation sur un an
Vosges				
Emplois durables (plus de 6 mois) (1)	770	731	49,3%	-5,1%
Emplois temporaires (1 à 6 mois)	572	571		-0,2%
Emplois occasionnels (moins d'un mois)	126	181		43,7%
Ensemble	1 468	1 483		1,0%
Lorraine				
	10 803	9 410		-12,9%
France Métropolitaine				
Ensemble (cvs-cjo)	272 400	229 900	42,4%	-15,6%

Source : STMT - pôle Emploi, Dares. Calculs des parts : DRTEFP de Lorraine / Sepes, Dares

(1) Y compris les offres sur contrat "nouvelles embauches" en 2008

5 – LES OFFRES D'EMPLOI COLLECTÉES PAR POLE EMPLOI

Offres d'emploi collectées par Pôle emploi en données brutes

Données brutes	septembre 2008	septembre 2009	Part des durables	Variation sur un an
Moselle				
Emplois durables (plus de 6 mois) (1)	2 475	2 018	50,9%	-18,5%
Emplois temporaires (1 à 6 mois)	2 146	1 688		-21,3%
Emplois occasionnels (moins d'un mois)	305	256		-16,1%
Ensemble	4 926	3 962		-19,6%
Lorraine	10 696	9 315		-12,9%
France Métropolitaine				
Ensemble (cvs-cjo)	292 600	245 800	42,1%	-16,0%

Source : STMT - pôle Emploi, Dares. Calculs des parts : DRTEFP de Lorraine / Sepes, Dares

(1) Y compris les offres sur contrat "nouvelles embauches" en 2008

Offres d'emploi satisfaites par Pôle emploi en données brutes

Données brutes	septembre 2008	septembre 2009	Part des durables	Variation sur un an
Moselle				
Emplois durables (plus de 6 mois) (1)	2 374	2 060	52,8%	-13,2%
Emplois temporaires (1 à 6 mois)	2 170	1 653		-23,8%
Emplois occasionnels (moins d'un mois)	324	189		-41,7%
Ensemble	4 868	3 902		-19,8%
Lorraine	10 803	9 410		-12,9%
France Métropolitaine				
Ensemble (cvs-cjo)	272 400	229 900	42,4%	-15,6%

Source : STMT - pôle Emploi, Dares. Calculs des parts : DRTEFP de Lorraine / Sepes, Dares

(1) Y compris les offres sur contrat "nouvelles embauches" en 2008

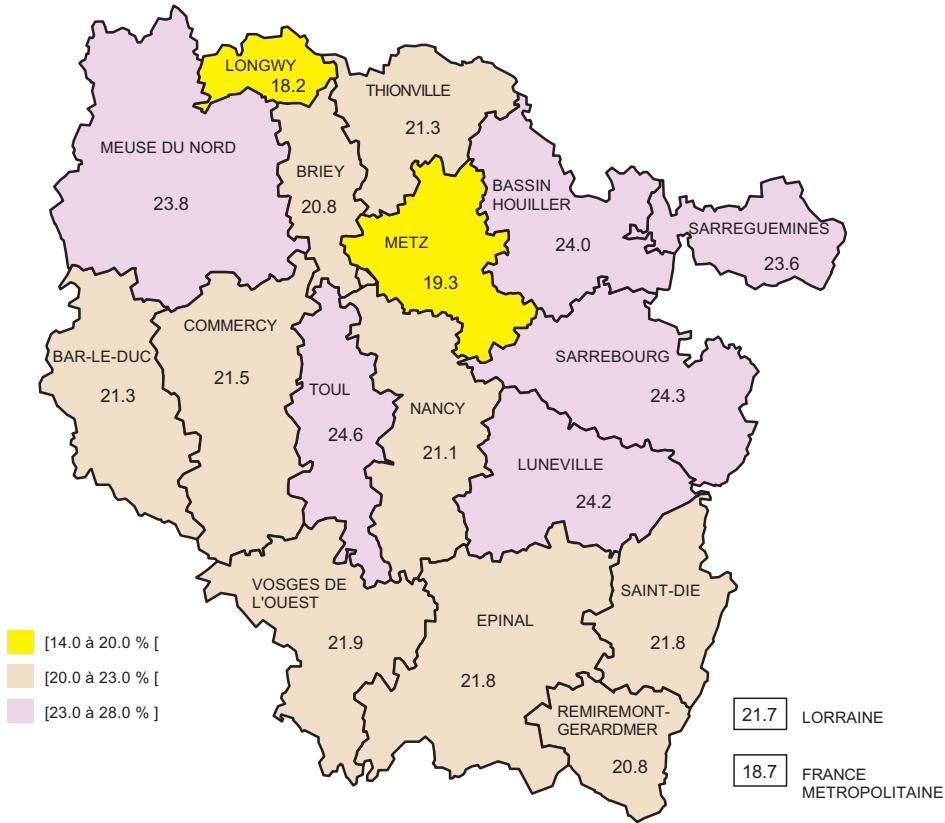
6 – DONNEES BRUTES PAR ZONES D'EMPLOI EN CATEGORIES A ET ABC

(nb : un petit nombre de demandeurs ne sont pas comptés ici en raison de leur code commune non tabulé)

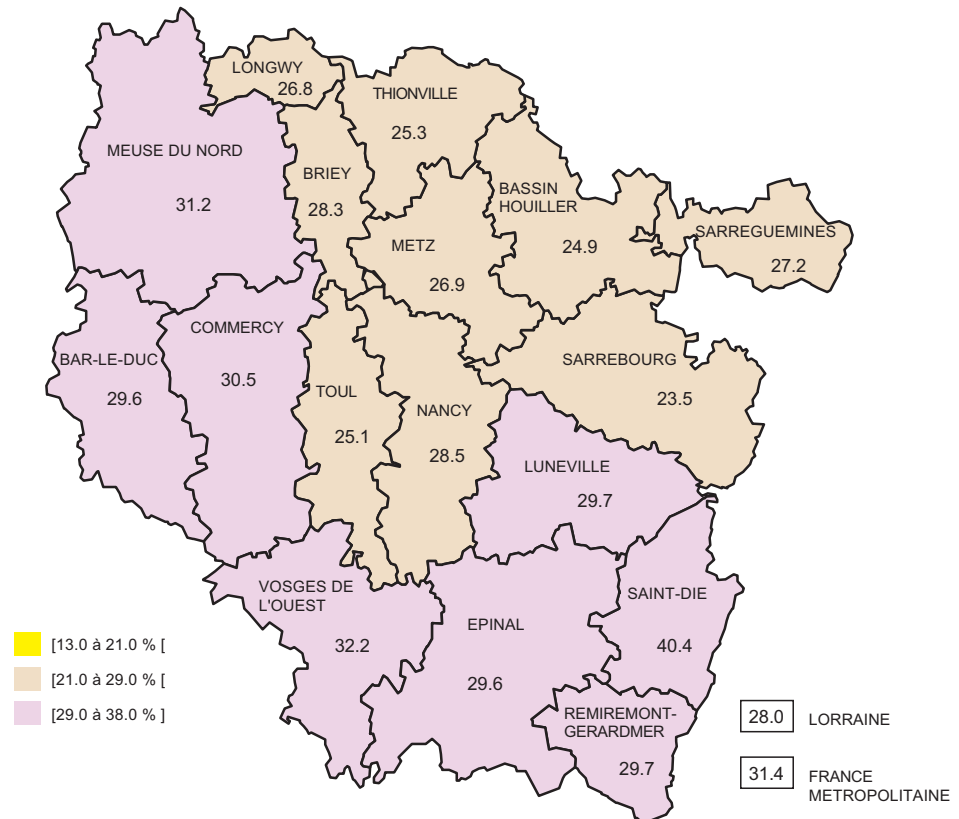
Demandeurs d'emploi de catégorie A en fin de mois en données brutes										
sept-09										
ZONE D'EMPLOI	NOMBRE	Evolution annuelle	Hommes	Femmes	Femmes en %	Moins de 25 ans	Moins de 25 ans en %	De 25 à 49 ans	50 ans et plus	50 ans et plus en %
MEURTHE ET MOSELLE	29 597	29,1%	16 182	13 415	45,3%	6 678	22,6%	18 722	4 197	14,2%
BRIEY	3 514	35,6%	1 842	1 672	47,6%	738	21,0%	2 200	576	16,4%
LONGWY	3 894	40,9%	2 234	1 660	42,6%	733	18,8%	2 561	600	15,4%
LUNEVILLE	3 232	25,6%	1 659	1 573	48,7%	814	25,2%	1 958	460	14,2%
NANCY	16 515	25,2%	9 148	7 367	44,6%	3 751	22,7%	10 521	2 243	13,6%
TOUL	2 442	34,9%	1 299	1 143	46,8%	642	26,3%	1 482	318	13,0%
MEUSE	8 095	25,9%	4 155	3 940	48,7%	1 858	23,0%	4 920	1 317	16,3%
BAR-LE-DUC	2 672	25,3%	1 407	1 265	47,3%	583	21,8%	1 625	464	17,4%
COMMERCY	1 971	29,9%	993	978	49,6%	432	21,9%	1 196	343	17,4%
MEUSE-DU-NORD	3 452	24,2%	1 755	1 697	49,2%	843	24,4%	2 099	510	14,8%
MOSELLE	45 613	34,2%	24 524	21 089	46,2%	10 366	22,7%	28 541	6 706	14,7%
BASSIN-HOULLER	12 415	32,4%	6 580	5 835	47,0%	3 063	24,7%	7 525	1 827	14,7%
METZ	12 750	29,6%	7 000	5 750	45,1%	2 602	20,4%	8 276	1 872	14,7%
SARREBOURG	2 955	34,5%	1 466	1 489	50,4%	737	24,9%	1 786	432	14,6%
SARREGUEMINES	3 342	34,5%	1 756	1 586	47,5%	805	24,1%	2 010	527	15,8%
THONVILLE	14 151	40,2%	7 722	6 429	45,4%	3 159	22,3%	8 944	2 048	14,5%
VOSGES	16 583	21,3%	8 832	7 751	46,7%	3 635	21,9%	9 848	3 100	18,7%
EPINAL	6 879	21,3%	3 715	3 164	46,0%	1 539	22,4%	4 122	1 218	17,7%
REMIEMONT	3 062	21,3%	1 622	1 440	47,0%	644	21,0%	1 781	637	20,8%
SAINT-DIE	4 415	18,1%	2 328	2 087	47,3%	961	21,8%	2 615	839	19,0%
VOSGES-DE-L-UEST	2 227	28,0%	1 167	1 060	47,6%	491	22,0%	1 330	406	18,2%
LORRAINE	99 888	29,7%	53 693	46 195	46,2%	22 537	22,6%	62 031	15 320	15,3%
France	2 602 599	25,3%	1 354 390	1 248 209	48,0%	519 272	20,0%	1 670 515	412 812	15,9%

Demandeurs d'emploi de catégorie ABC en fin de mois en données brutes								
sept-09								
ZONE D'EMPLOI	NOMBRE	Evolution annuelle	Femmes en %	Moins de 25 ans en %	50 ans et plus en %	Cadres en %	CLD en %	Première entrée en %
MEURTHE ET MOSELLE	40 721	25,6%	47,7%	21,4%	14,4%	4,5%	28,1%	4,9%
BRIEY	4 633	34,4%	49,8%	20,8%	16,3%	2,2%	28,3%	4,1%
LONGWY	5 021	35,7%	44,6%	18,2%	15,2%	1,8%	26,8%	4,2%
LUNEVILLE	4 422	23,0%	51,1%	24,2%	14,7%	2,6%	29,7%	6,4%
NANCY	23 057	21,6%	46,9%	21,1%	13,9%	6,1%	28,5%	4,9%
TOUL	3 588	32,7%	50,6%	24,6%	13,5%	3,2%	25,1%	5,1%
MEUSE	11 173	22,6%	51,2%	22,4%	16,4%	2,0%	30,5%	5,4%
BAR-LE-DUC	3 718	21,9%	48,5%	21,3%	17,0%	2,6%	29,6%	4,9%
COMMERCY	2 708	25,8%	52,6%	21,5%	17,4%	1,7%	30,5%	4,5%
MEUSE-DU-NORD	4 747	21,4%	52,5%	23,8%	15,3%	1,8%	31,2%	6,2%
MOSELLE	60 909	32,4%	48,4%	21,9%	14,7%	4,0%	25,7%	4,7%
BASSIN-HOULLER	16 739	31,7%	49,1%	24,0%	14,6%	2,2%	24,9%	5,2%
METZ	16 660	27,4%	47,3%	19,3%	15,0%	6,7%	26,9%	4,1%
SARREBOURG	4 208	37,7%	53,4%	24,3%	13,9%	3,4%	23,5%	4,5%
SARREGUEMINES	4 537	30,7%	49,5%	23,6%	15,3%	2,8%	27,2%	5,4%
THONVILLE	18 765	36,9%	47,4%	21,3%	14,7%	3,6%	25,3%	4,7%
VOSGES	23 452	20,2%	49,6%	21,6%	18,2%	2,6%	32,9%	4,1%
EPINAL	9 340	22,1%	49,0%	21,8%	17,8%	2,8%	29,6%	4,7%
REMIEMONT	4 434	19,9%	49,7%	20,8%	19,8%	2,7%	29,7%	3,1%
SAINT-DIE	6 381	16,5%	50,1%	21,8%	18,0%	2,3%	40,4%	4,5%
VOSGES-DE-L-UEST	3 297	22,7%	50,5%	21,9%	17,5%	2,3%	32,2%	3,4%
LORRAINE	136 255	27,3%	48,6%	21,7%	15,4%	3,7%	28,0%	4,7%
France	3 803 935	20,8%	50,6%	18,7%	16,0%	nd	31,4%	nd

PART DES MOINS DE 25 ANS



PART DES CHÔMEURS LONGUE DUREE



LES POLITIQUES D'EMPLOI* ET L'INDEMNISATION : SEPTEMBRE 2009

source : Ministère du travail, des relations sociales, de la famille, de la solidarité et de la ville - Pôle Emploi

	Meurthe&Moselle			Meuse			Moselle			Vosges			Lorraine		
	(a)	(b)	(c)	(a)	(b)	(c)	(a)	(b)	(c)	(a)	(b)	(c)	(a)	(b)	(c)
Emplois aidés dans le secteur marchand															
Contrats de professionnalisation	298	773	897	40	117	140	306	1 339	1 375	50	258	320	694	2 487	2 732
dont jeunes moins de 26 ans	257	618	770	37	89	109	286	1 084	1 110	47	212	263	627	2 003	2 252
Contrats Initiative Emploi (PCS)	77	589	337	22	141	90	152	759	520	64	320	182	315	1 808	1 129
Emplois aidés secteur non marchand															
Contrat d'accompagnement dans l'emploi (1)	374	1 999	1 068	151	746	385	430	2 521	1 288	251	1 272	661	1 206	6 538	3 402
Contrat d'avenir	151	1 369	1 442	38	264	288	256	2 120	2 076	166	1 005	1 104	611	4 758	4 910
CIVIS	317	2 093	1 781	102	560	516	374	2 991	2 847	175	1 121	988	968	6 765	6 132
VAE-Politique du titre du Ministère (2)	18	119	151	0	46	33	8	116	55	3	52	68	29	333	307

Les contrats d'apprentissage signés - Situation par campagnes (juillet-juin)

Campagne 2008 / 2009 juillet à septembre	236	5	771	421	1 433
Campagne 2009 / 2010 juillet à septembre	111	136	1 005	190	1 442

* Statistiques mensuelles rapides susceptibles d'actualisation en cours d'année.

(a) : entrées du mois

(b) : cumul depuis le 01/01/2009

(c) : cumul même période année précédente

(1) Conventions initiales / nouvelles entrées et avenants

(2) Nombre de dossiers déclarés recevables

L'indemnisation du chômage

	Meurthe&Moselle	Meuse	Moselle	Vosges	Lorraine
Ensemble des demandeurs d'emploi indemnisés en fin de mois (1)	25 141	7 041	40 633	17 266	90 081
dont :					
Régime Assurance Chômage (2)	21 257	5 726	34 560	12 854	74 397
Régime de solidarité (3)	3 530	1 284	5 390	4 086	14 290

(1) non compris les bénéficiaires suspendus et neutralisés

(2) Régime Assurance Chômage = Allocation de Formation Reclassement + Allocation Unique Dégressive + Allocation Spéciale de Reclassement + Allocation Chômeurs Agés + Allocation de Fin de Droits + Allocation d'Aide au Retour à l'Emploi + Allocation d'Aide au Retour à l'Emploi et à la Formation + Allocation de Fin de Formation

(3) Régime de Solidarité = Allocation d'Insertion + Allocation de Solidarité Spécifique + Allocation Equivalent Retraite + Allocation Temporaire d'Attente

QUELQUES INDICATEURS DE L'EMPLOI : SEPTEMBRE 2009

Demandes de chômage partiel autorisées au cours du mois de septembre 2009

	Meurthe&Moselle	Meuse	Moselle	Vosges	Lorraine
Nombre de demandes décisionnées	31	12	79	42	164
Nombre d'heures autorisées	148 000	57 938	343 890	283 502	833 330

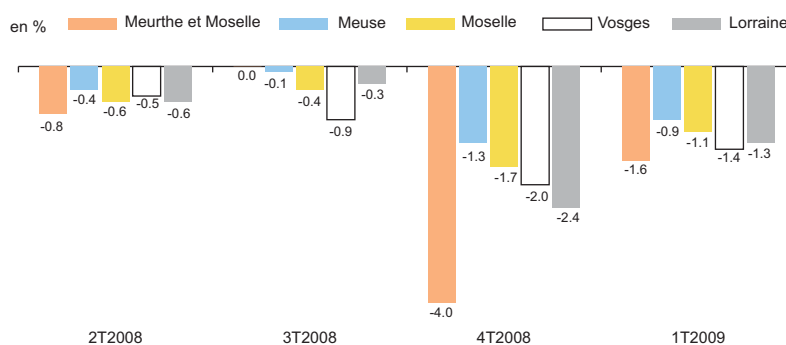
Source : DDTEFP - SYNAPSE

Les déclarations préalables à l'embauche

Dernier mois disponible : Cumul de JANVIER A AOUT 2009

Source : URSSAF	Meurthe&Moselle		Meuse		Moselle		Vosges		Lorraine	
	Nombre	Evolution annuelle %	Nombre	Evolution annuelle %	Nombre	Evolution annuelle %	Nombre	Evolution annuelle %	Nombre	Evolution annuelle %
ENSEMBLE	190 208	- 13.3	39 549	- 2.0	215 360	- 26.4	101 095	- 27.0	546 212	- 20.9
dont : industrie	3 256	- 25.4	914	- 44.6	7 331	- 25.5	3 117	- 20.0	14 618	- 26.0
travail temporaire	95 653	- 18.0	19 531	- 23.2	105 837	- 25.5	57 169	- 41.3	278 190	- 32.6

Evolution de l'emploi salarié



Source : Pôle Emploi

Les ruptures conventionnelles des CDI

	Meurthe&Moselle	Meuse	Moselle	Vosges	Lorraine
Nombre de demandes d'homologation reçues (cumul de janvier à septembre 2009)	1 225	275	1 661	746	3 907

Source : Ministère du travail, des relations sociales, de la famille, de la solidarité et de la ville

QUELQUES INDICATEURS DE L'EMPLOI : SEPTEMBRE 2009

Le travail temporaire

Source : UNEDIC
(flux)

	Meurthe&Moselle	Meuse	Moselle	Vosges	Lorraine
Nombre de contrats conclus au cours du dernier mois connu : août 2009 (données provisoires)	12 251	2 533	15 137	8 001	37 922
Nombre de contrats conclus cumulés depuis janvier à mai 2009 (données définitives)	10 660	2 124	12 039	5 657	30 480

Source : UNEDIC
(stock)

	Meurthe&Moselle	Meuse	Moselle	Vosges	Lorraine
Nombre de contrats en cours au dernier jour ouvré : mai 2009 (données définitives)	3 733	966	6 818	2 205	13 722

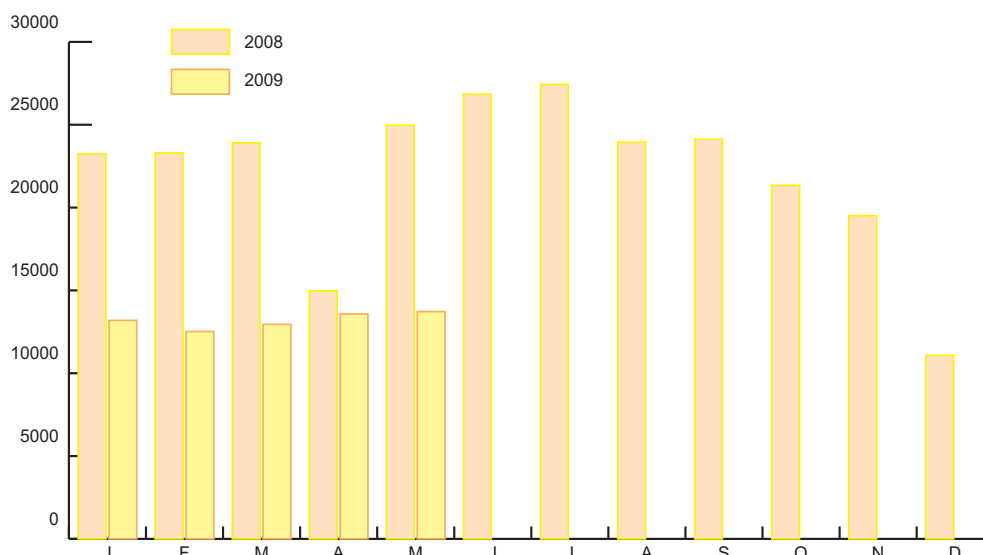
L'intérim a progressé en août 2009 de + 2 % en Lorraine et + 0,5 % en France en données CVS après une progression en juillet tant en Lorraine qu'en France. On reste toutefois encore loin avec 38 000 contrats mensuels des 44 000 de l'an passé. Et avec 15 300 personnes en activité en fin de mois des 24 000 de l'an passé. (Données provisoires : source pôle emploi)

Avec une variation mensuelle en données CVS de + 2 % en août 2009 après + 8,5 % en juillet, la Lorraine conforte le bon chiffre de juillet après les fortes baisses d'octobre 2008 à février 2009 suivies du palier d'avril à juin 2009. Six régions font mieux et 13 moins bien, ce qui nous situe en haut de tableau, un peu au dessus du + 0,5 % national. La Franche Comté est la région qui progresse le plus à + 12,5 %, l'Alsace progresse encore à + 4,6 % ainsi que Champagne Ardenne à + 6,4 %. La Lorraine gagne 300 emplois soit 12,5 % des 2 400 emplois nationaux gagnés.

Sur un an, la Lorraine conserve un recul de l'intérim plus accentué que le national avec - 36,9 % contre - 21,9 %. Le taux de recours à l'intérim, largement supérieur en Lorraine au niveau national en 2008, est à nouveau au dessus du niveau national à 3,3 contre 3,1 %.

On a conclu en août 2009 37 922 contrats contre 44 037 en août 2008. Le nombre de contrats en cours s'élève en fin de mois à 15 333. Au total, ce sont 8 600 intérimaires de moins au travail que fin août 2008, majoritairement en Moselle (- 5 570), devant les Vosges (- 1 250) et la Meurthe et Moselle (- 1 270), puis la Meuse (- 540).

Evolution des contrats en Lorraine (stock)



ANNEXES ET ENCADRÉS

8 - ANNEXE

Demandeurs d'emploi inscrits à Pôle Emploi en fin de mois en anciennes et nouvelles catégories

	septembre 2008	août 2009	septembre 2009	Variation sur un mois	Variation sur un an
Données CVS					
Lorraine					
Catégories A, B, C	106 040	134 640	135 350	0,5%	27,6%
Dont catégorie A	76 990	100 130	100 150	0,0%	30,1%
Données Brutes					
Lorraine					
Catégories A,B,C	107 050	134 616	136 545		27,6%
Catégorie 1	74 451	97 748	97 766		31,3%
Catégorie 2	12 394	13 997	13 961		12,6%
Catégorie 3	4 517	5 059	4 885		8,1%
Catégorie 6	12 807	15 244	16 910		32,0%
Catégorie 7	1 873	1 684	2 014		7,5%
Catégorie 8	1 008	884	1 009		0,1%
Catégorie A	77 019	101 827	100 159		30,0%
Catégorie 1 n'ayant exercé aucune activité réduite	63 944	86 517	85 370		33,5%
Catégorie 2 n'ayant exercé aucune activité réduite	9 669	11 301	11 032		14,1%
Catégorie 3 n'ayant exercé aucune activité réduite	3 406	4 009	3 757		10,3%
Catégorie B	14 343	14 977	16 453		14,7%
Catégorie 1 ayant exercé une activité réduite courte	10 507	11 231	12 396		18,0%
Catégorie 2 ayant exercé une activité réduite courte	2 725	2 696	2 929		7,5%
Catégorie 3 ayant exercé une activité réduite courte	1 111	1 050	1 128		1,5%
Catégorie C	15 688	17 812	19 933		27,1%
Catégorie 6	12 807	15 244	16 910		32,0%
Catégorie 7	1 873	1 684	2 014		7,5%
Catégorie 8	1 008	884	1 009		0,1%
Catégorie D et E demandeurs non disponibles	15 158	18 080	20 525		35,4%
Catégorie 4 (D) non disponible - stage, formation, maladie..	6 673	7 639	9 260		38,8%
Catégorie 5 (E) non disponible car en emploi	8 485	10 441	11 265		32,8%
Catégories A, B, C, D, E	122 208	152 696	157 070		28,5%
Demandeurs d'emploi inscrits à Pôle Emploi en fin de mois série selon les nouvelles catégories en CVS					
	catégorie A	catégorie ABC			
septembre-08	76990	106040			
octobre-08	78830	108070			
novembre-08	82290	110650			
décembre-08	84330	112600			
janvier-09	88000	116090			
février-09	92650	120320			
mars-09	95190	123630			
avril-09	98470	128090			
mai-09	100860	131210			
juin-09	100350	132110			
juillet-09	99540	133330			
août-09	100130	134640			
septembre-09	100150	135350			
Source : STMT - pôle Emploi, Dares. Calculs des CVS : DRTEFP de Lorraine / Sepes, Dares					

ANNEXE

Demandeurs d'emploi inscrits à Pôle Emploi en fin de mois selon les anciennes et nouvelles catégories

Données CVS	septembre 2008	août 2009	septembre 2009	Variation sur un mois	Variation sur un an
Meurthe et Moselle					
Catégories A, B, C	31 800	39 800	40 040	0,6%	25,9%
Dont catégorie A	22 620	29 300	29 270	-0,1%	29,4%
Données brutes					
Meurthe et Moselle					
Catégories A,B,C	32 409	39 910	40 798		25,9%
Catégorie 1	22 751	29 017	29 333		28,9%
Catégorie 2	3 186	3 746	3 756		17,9%
Catégorie 3	1 505	1 625	1 599		6,2%
Catégorie 6	4 087	4 713	5 155		26,1%
Catégorie 7	516	490	591		14,5%
Catégorie 8	364	319	364		0,0%
Catégorie A	22 928	29 991	29 664		29,4%
Catégorie 1 n'ayant exercé aucune activité réduite	19 466	25 750	25 549		31,2%
Catégorie 2 n'ayant exercé aucune activité réduite	2 423	3 031	2 963		22,3%
Catégorie 3 n'ayant exercé aucune activité réduite	1 039	1 210	1 152		10,9%
Catégorie B	4 514	4 397	5 024		11,3%
Catégorie 1 ayant exercé une activité réduite courte	3 285	3 267	3 784		15,2%
Catégorie 2 ayant exercé une activité réduite courte	763	715	793		3,9%
Catégorie 3 ayant exercé une activité réduite courte	466	415	447		-4,1%
Catégorie C	4 967	5 522	6 110		23,0%
Catégorie 6	4 087	4 713	5 155		26,1%
Catégorie 7	516	490	591		14,5%
Catégorie 8	364	319	364		0,0%
Catégorie D et E demandeurs non disponibles	4 456	4 965	5 710		28,1%
Catégorie 4 (D) non disponible - stage, formation, maladie..	1 930	1 813	2 324		20,4%
Catégorie 5 (E) non disponible car en emploi	2 526	3 152	3 386		34,0%
Catégories A, B, C, D, E	36 865	44 875	46 508		26,2%

Source : STMT - pôle Emploi, Dares. Calculs des CVS : DRTEFP de Lorraine / Sepes, Dares

Demandeurs d'emploi inscrits à Pôle Emploi en fin de mois série selon les nouvelles catégories en CVS

	catégorie A	catégorie ABC
septembre-08	22620	31800
octobre-08	23250	32460
novembre-08	23930	33050
décembre-08	24400	33490
janvier-09	25390	34440
février-09	26690	35610
mars-09	27220	36400
avril-09	28110	37580
mai-09	28860	38420
juin-09	28690	38630
juillet-09	28830	39210
août-09	29300	39800
septembre-09	29270	40040

Source : STMT - pôle Emploi, Dares. Calculs des CVS : DRTEFP de Lorraine / Sepes, Dares

ANNEXE

Demandeurs d'emploi inscrits à Pôle Emploi en fin de mois selon les anciennes et nouvelles catégories

Demandeurs d'emploi inscrits à Pôle Emploi en fin de mois selon les anciennes et nouvelles catégories

Données CVS	septembre 2008	août 2009	septembre 2009	Variation sur un mois	Variation sur un an
Meuse					
Catégories A, B, C	8 890	10 870	10 950	0,7%	23,2%
Dont catégorie A	6 390	8 040	8 070	0,4%	26,3%
Données brutes					
Meuse					
Catégories A,B,C	9 111	11 084	11 203		23,0%
Catégorie 1	6 188	7 940	7 938		28,3%
Catégorie 2	1 138	1 216	1 187		4,3%
Catégorie 3	379	457	459		21,1%
Catégorie 6	1 152	1 254	1 363		18,3%
Catégorie 7	164	141	182		11,0%
Catégorie 8	90	76	74		-17,8%
Catégorie A	6 430	8 313	8 123		26,3%
Catégorie 1 n'ayant exercé aucune activité réduite	5 252	6 970	6 829		30,0%
Catégorie 2 n'ayant exercé aucune activité réduite	869	970	938		7,9%
Catégorie 3 n'ayant exercé aucune activité réduite	309	373	356		15,2%
Catégorie B	1 275	1 300	1 461		14,6%
Catégorie 1 ayant exercé une activité réduite courte	936	970	1 109		18,5%
Catégorie 2 ayant exercé une activité réduite courte	269	246	249		-7,4%
Catégorie 3 ayant exercé une activité réduite courte	70	84	103		47,1%
Catégorie C	1 406	1 471	1 619		15,1%
Catégorie 6	1 152	1 254	1 363		18,3%
Catégorie 7	164	141	182		11,0%
Catégorie 8	90	76	74		-17,8%
Catégorie D et E demandeurs non disponibles	1 577	1 740	2 006		27,2%
Catégorie 4 (D) non disponible - stage, formation, maladie..	544	607	781		43,6%
Catégorie 5 (E) non disponible car en emploi	1 033	1 133	1 225		18,6%
Catégories A, B, C, D, E	10 688	12 824	13 209		23,6%

Source : STMT - pôle Emploi, Dares. Calculs des CVS : DRTEFP de Lorraine / Sepes, Dares

Demandeurs d'emploi inscrits à Pôle Emploi en fin de mois série selon les nouvelles catégories en CVS

	catégorie A	catégorie ABC
septembre-08	6390	8890
octobre-08	6530	9030
novembre-08	6720	9160
décembre-08	6890	9340
janvier-09	7060	9510
février-09	7330	9780
mars-09	7580	10030
avril-09	7880	10410
mai-09	7960	10560
juin-09	8040	10710
juillet-09	8060	10830
août-09	8040	10870
septembre-09	8070	10950

Source : STMT - pôle Emploi, Dares. Calculs des CVS : DRTEFP de Lorraine / Sepes, Dares

ANNEXE

Demandeurs d'emploi inscrits à Pôle Emploi en fin de mois selon les anciennes et nouvelles catégories

Demandeurs d'emploi inscrits à Pôle Emploi en fin de mois selon les anciennes et nouvelles catégories

Données CVS	septembre 2008	août 2009	septembre 2009	Variation sur un mois	Variation sur un an
Moselle					
Catégories A, B, C	45 880	60 460	60 900	0,7%	32,7%
Dont catégorie A	34 120	45 890	45 950	0,1%	34,7%
Données brutes					
Moselle					
Catégories A,B,C	45 341	58 570	60 290		33,0%
Catégorie 1	31 933	42 505	44 235		38,5%
Catégorie 2	6 048	6 424	6 636		9,7%
Catégorie 3	1 874	1 914	2 041		8,9%
Catégorie 6	4 506	6 592	6 406		42,2%
Catégorie 7	701	785	683		-2,6%
Catégorie 8	279	350	289		3,6%
Catégorie A	34 379	44 724	46 555		35,4%
Catégorie 1 n'ayant exercé aucune activité réduite	27 991	37 898	39 433		40,9%
Catégorie 2 n'ayant exercé aucune activité réduite	4 935	5 272	5 459		10,6%
Catégorie 3 n'ayant exercé aucune activité réduite	1 453	1 554	1 663		14,5%
Catégorie B	5 476	6 119	6 357		16,1%
Catégorie 1 ayant exercé une activité réduite courte	3 942	4 607	4 802		21,8%
Catégorie 2 ayant exercé une activité réduite courte	1 113	1 152	1 177		5,8%
Catégorie 3 ayant exercé une activité réduite courte	421	360	378		-10,2%
Catégorie C	5 486	7 727	7 378		34,5%
Catégorie 6	4 506	6 592	6 406		42,2%
Catégorie 7	701	785	683		-2,6%
Catégorie 8	279	350	289		3,6%
Catégorie D et E demandeurs non disponibles	4 973	7 200	7 215		45,1%
Catégorie 4 (D) non disponible - stage, formation, maladie..	1 915	3 205	3 186		66,4%
Catégorie 5 (E) non disponible car en emploi	3 058	3 995	4 029		31,8%
Catégories A, B, C, D, E	50 314	65 770	67 505		34,2%

Source : STMT - pôle Emploi, Dares. Calculs des CVS : DRTEFP de Lorraine / Sepes, Dares

Demandeurs d'emploi inscrits à Pôle Emploi en fin de mois série selon les nouvelles catégories en CVS

	catégorie A	catégorie ABC
septembre-08	34120	45880
octobre-08	35030	46980
novembre-08	36990	48570
décembre-08	38050	49570
janvier-09	40130	51530
février-09	42430	53590
mars-09	43530	55120
avril-09	45290	57390
mai-09	46670	59010
juin-09	46410	59480
juillet-09	45750	59900
août-09	45890	60460
septembre-09	45950	60900

Source : STMT - pôle Emploi, Dares. Calculs des CVS : DRTEFP de Lorraine / Sepes, Dares

ANNEXE

Demandeurs d'emploi inscrits à Pôle Emploi en fin de mois selon les anciennes et nouvelles catégories

Demandeurs d'emploi inscrits à Pôle Emploi en fin de mois selon les anciennes et nouvelles catégories

Données CVS	septembre 2008	août 2009	septembre 2009	Variation sur un mois	Variation sur un an
Vosges					
Catégories A, B, C	19 470	23 510	23 460	-0,2%	20,5%
Dont catégorie A	13 860	16 900	16 860	-0,2%	21,6%
Données brutes					
Vosges					
Catégories A,B,C	19 513	23 332	23 501		20,4%
Catégorie 1	13 339	16 556	16 470		23,5%
Catégorie 2	2 184	2 399	2 383		9,1%
Catégorie 3	884	936	928		5,0%
Catégorie 6	2 487	2 871	3 090		24,2%
Catégorie 7	411	370	437		6,3%
Catégorie 8	208	200	193		-7,2%
Catégorie A	13 674	16 968	16 632		21,6%
Catégorie 1 n'ayant exercé aucune activité réduite	11 328	14 364	14 089		24,4%
Catégorie 2 n'ayant exercé aucune activité réduite	1 656	1 841	1 799		8,6%
Catégorie 3 n'ayant exercé aucune activité réduite	690	763	744		7,8%
Catégorie B	2 733	2 923	3 149		15,2%
Catégorie 1 ayant exercé une activité réduite courte	2 011	2 192	2 381		18,4%
Catégorie 2 ayant exercé une activité réduite courte	528	558	584		10,6%
Catégorie 3 ayant exercé une activité réduite courte	194	173	184		-5,2%
Catégorie C	3 106	3 441	3 720		19,8%
Catégorie 6	2 487	2 871	3 090		24,2%
Catégorie 7	411	370	437		6,3%
Catégorie 8	208	200	193		-7,2%
Catégorie D et E demandeurs non disponibles	3 434	4 160	4 612		34,3%
Catégorie 4 (D) non disponible - stage, formation, maladie..	1 686	2 033	2 310		37,0%
Catégorie 5 (E) non disponible car en emploi	1 748	2 127	2 302		31,7%
Catégories A, B, C, D, E	22 947	27 492	28 113		22,5%

Source : STMT - pôle Emploi, Dares. Calculs des CVS : DRTEFP de Lorraine / Sepes, Dares

Demandeurs d'emploi inscrits à Pôle Emploi en fin de mois série selon les nouvelles catégories en CVS

	catégorie A	catégorie ABC
septembre-08	13860	19470
octobre-08	14020	19600
novembre-08	14650	19870
décembre-08	14990	20200
janvier-09	15420	20610
février-09	16200	21340
mars-09	16860	22080
avril-09	17190	22710
mai-09	17370	23220
juin-09	17210	23290
juillet-09	16900	23390
août-09	16900	23510
septembre-09	16860	23460

Source : STMT - pôle Emploi, Dares. Calculs des CVS : DRTEFP de Lorraine / Sepes, Dares

8 ENCADRE1 – Sources et Définitions

Demandeurs d'emploi inscrits en fin de mois à Pôle emploi

Les demandeurs d'emploi sont des personnes qui sont inscrites à Pôle emploi, organisme issu de la fusion entre l'ANPE et le réseau des Assedic.

Catégories de demandeurs d'emploi

Les demandeurs d'emploi inscrits à Pôle emploi sont regroupés en différentes catégories. Conformément aux recommandations du rapport du Cnis sur la définition d'indicateurs en matière d'emploi, de chômage, de sous-emploi et de précarité de l'emploi (septembre 2008), la Dares et Pôle emploi présentent à des fins d'analyse statistique les données sur les demandeurs d'emploi inscrits à Pôle emploi en fonction des catégories suivantes

catégorie A : demandeurs d'emploi tenus de faire des actes positifs de recherche d'emploi, sans emploi

catégorie B : demandeurs d'emploi tenus de faire des actes positifs de recherche d'emploi, ayant exercé une activité réduite courte (de 78 heures ou moins au cours du mois) ;

catégorie C : demandeurs d'emploi tenus de faire des actes positifs de recherche d'emploi, ayant exercé une activité réduite longue (de plus de 78 heures au cours du mois) ;

catégorie D : demandeurs d'emploi non tenus de faire des actes positifs de recherche d'emploi (en raison d'un stage, d'une formation, d'une maladie...), sans emploi ;

catégorie E : demandeurs d'emploi non tenus de faire des actes positifs de recherche d'emploi, en emploi (par exemple : bénéficiaires de contrats aidés).

Dans les fichiers administratifs de Pôle emploi, huit catégories de demandeurs d'emploi sont utilisées (catégories 1 à 8). Ces catégories ont été définies par arrêté (arrêté du 5 février 1992 complété par l'arrêté du 5 mai 1995). Jusqu'au mois de février 2009, les publications étaient fondées sur ces catégories. Le tableau suivant présente la correspondance entre les catégories utilisées à des fins de publication statistique à partir de mars 2009 et les catégories administratives auxquelles Pôle emploi a recours dans sa gestion des demandeurs d'emploi

Catégories statistiques		Catégories administratives
Catégorie A		Catégories 1, 2, 3 hors activité réduite
Catégorie B		Catégories 1, 2, 3 avec activité réduite
Catégorie C		Catégories 6, 7, 8
Catégorie D		Catégorie 4
Catégorie E		Catégorie 5
Catégorie ABC		Catégories 1, 2, 3, 6, 7, 8

La situation réelle au regard de l'emploi des demandeurs d'emploi peut, dans certains cas, ne pas correspondre à la catégorie dans laquelle ils sont enregistrés : si cette correspondance est contrôlée pour les demandeurs d'emploi indemnisés, il n'en est pas de même des demandeurs d'emploi non indemnisés.

Les entrées et les sorties des listes de Pôle emploi sont enregistrées pour l'ensemble A, B, C et non au niveau de chacune des catégories A, B ou C.

Ancienneté sur les listes de Pôle emploi

Du fait du mode d'enregistrement des entrées et des sorties, il n'est pas possible de calculer l'ancienneté en catégorie A (respectivement B ou C) ou la durée passée sans discontinuité dans la catégorie A (respectivement B ou C)

De manière conventionnelle, un demandeur d'emploi qui est resté inscrit plus de 12 mois sur les listes de Pôle emploi (son ancienneté sur les listes est supérieure à 1 an) peut être qualifié de demandeur d'emploi de longue durée. S'il est inscrit depuis plus de 24 mois, il est considéré comme étant demandeur d'emploi de très longue durée.

8 ENCADRE1 : Sources et Définitions - suite

Motifs d'entrée et de sortie des listes de Pôle emploi pour les catégories A, B, C

Les flux d'entrée et de sortie des listes sont présentés suivant différents motifs. Parmi les motifs d'entrée :

- les arrêts de recherche sont liés à une maladie, un congé de maternité, un accident du travail, un départ en retraite ou une dispense de recherche d'emploi ;
- les cessations d'inscription pour défaut d'actualisation correspondent aux cas où le demandeur d'emploi n'a pas actualisé sa déclaration de situation mensuelle ;
- les radiations administratives peuvent intervenir lorsque le demandeur d'emploi ne répond pas à une convocation, lorsqu'il fait une fausse déclaration ou lorsqu'il refuse une offre d'emploi (le motif d'offre raisonnable d'emploi a été ajouté en octobre 2008), une formation, une visite médicale, un contrat d'apprentissage ou de professionnalisation, un contrat aidé, une action d'insertion. La suspension qui en découle peut aller de 15 jours à 12 mois suivant la cause ;

Les autres cas recouvrent des situations ne correspondant à aucune autre ventilation.

Les motifs de sortie des listes de Pôle emploi sont mal connus dans les fichiers administratifs. En particulier, dans les statistiques publiées ici, les reprises d'emploi déclarées sous-estiment le nombre de reprises réelles d'emploi. En effet, chaque mois, de nombreux demandeurs d'emploi sortent des listes parce qu'ils n'ont pas actualisé leur situation mensuelle en fin de mois (ils sont alors enregistrés dans le motif « cessation d'inscription pour défaut d'actualisation ») ou à la suite d'une radiation administrative, par exemple pour non réponse à convocation. Or, une partie de ces demandeurs d'emploi a en fait retrouvé un emploi. L'enquête trimestrielle Sortants de Pôle emploi et de la Dares fournit une estimation de la part des sorties réelles pour reprise d'emploi.

Demandsurs d'emploi ayant des droits ouverts au Revenu de solidarité active (RSA)

Le Revenu de solidarité active (RSA) est entré en vigueur le 1er juin 2009 en France métropolitaine et sera généralisé au plus tard le 1^{er} janvier 2011 en Outre-mer. Il a pour objet « d'assurer à ses bénéficiaires des moyens convenables d'existence, afin de lutter contre la pauvreté, encourager l'exercice ou le retour à une activité professionnelle et aider à l'insertion sociale des bénéficiaires » (loi n°2008-1249 du 1er décembre 2008). Il remplace le Revenu minimum d'insertion (RMI), l'Allocation de parent isolé (API) ainsi que les mécanismes d'intéressement liés à la reprise d'emploi.

Un bénéficiaire du RSA est tenu « de rechercher un emploi, d'entreprendre les démarches nécessaires à la création de sa propre activité ou d'entreprendre les actions nécessaires à une meilleure insertion sociale ou professionnelle » s'il remplit les conditions suivantes (article L.262-28) :

- les ressources de son foyer sont inférieures à un certain montant forfaitaire, dont le niveau varie en fonction de la composition du foyer et du nombre d'enfants à charge (454,63 €/mois pour un célibataire sans enfant) ;
- il est sans emploi ou ne tire de l'exercice de son activité professionnelle que des revenus inférieurs à 500 €(décret n°2009-404 du 15 avril 2009).

Pour un bénéficiaire du RSA majoré (i.e. une personne isolée assumant la charge d'un ou de plusieurs enfants ou étant enceinte), il est tenu compte des sujétions particulières auxquelles celui-ci est contraint, notamment en matière de garde d'enfants.

Un bénéficiaire du RSA tenu aux obligations précisées ci-dessus est orienté par le Président du Conseil général :

- de façon prioritaire, lorsqu'il est disponible pour occuper un emploi, soit vers Pôle emploi soit, si le département décide d'y recourir, vers un autre organisme participant au service public de l'emploi (mission locale, PLIE, organisme privé de placement...);
- vers les autorités ou organismes compétents en matière d'insertion sociale lorsque des difficultés (de logement ou de santé notamment) font temporairement obstacle à son engagement dans une démarche de recherche d'emploi.

À compter de juin 2009, sont repérés les demandeurs d'emploi ayant un droit ouvert au RSA i.e. les bénéficiaires (allocataires ou conjoints) percevant une allocation au titre du RSA ou ayant un droit au RSA suspendu pendant 4 mois maximum, soit pour non respect des devoirs qui leur incombent, soit pour dépassement du seuil de ressources.

Trois catégories d'indicateurs relatifs aux demandeurs d'emploi ayant des droits ouverts au RSA sont publiées :

- les demandeurs d'emploi inscrits en fin de mois à Pôle emploi et ayant des droits ouverts au RSA. Le droit au RSA de ces demandeurs d'emploi peut résulter du basculement automatique d'un droit au RMI ou à l'API existant en mai 2009, ou d'un droit nouveau ouvert après le 1er juin 2009.
- les entrées à Pôle emploi de demandeurs d'emploi ayant des droits ouverts au RSA. Certains de ces demandeurs d'emploi avaient des droits ouverts au RMI et à l'API en mai 2009 mais n'étaient pas inscrits à Pôle emploi à cette date. Les autres se sont ouverts un droit nouveau au RSA après le 1er juin 2009.
- les sorties de Pôle emploi de demandeurs d'emploi ayant des droits ouverts au RSA. Parmi eux, certains avaient déjà des droits ouverts au RMI et à l'API en mai 2009 alors que d'autres se sont ouverts un droit nouveau au RSA après le 1er juin 2009.

Le dénombrement des demandeurs d'emploi ayant des droits ouverts au RSA résulte d'un rapprochement entre les fichiers de Pôle emploi d'une part et ceux de la Cnaf et de la MSA d'autre part. Durant les premiers mois, il est à prendre avec précaution. La mise en oeuvre de la loi portant création du RSA à compter du 1er juin 2009 est susceptible d'accroître sensiblement le nombre de demandeurs d'emploi inscrits à Pôle emploi et, parmi ceux-ci, la part de ceux qui bénéficient d'une prestation de solidarité (RMI ou API avant le 1er juin 2009 ; RSA après le 1er juin ainsi que RMI et API à titre transitoire pour certains bénéficiaires). En effet, l'obligation d'orientation vers le service public de l'emploi des bénéficiaires du RSA disponibles pour occuper un emploi devrait conduire une proportion plus importante qu'auparavant de bénéficiaires de prestations de solidarité à s'inscrire à Pôle emploi. Par ailleurs, l'ouverture du RSA à des personnes auparavant non éligibles au RMI ou à l'API (salariés à faibles revenus ne bénéficiant pas ou plus de mesures d'intéressement) pourrait conduire certains demandeurs d'emploi (notamment en activité réduite) à se voir ouvrir des droits nouveaux au RSA.

Les offres d'emploi collectées et satisfaites à Pôle emploi

Pôle emploi collecte des offres d'emploi auprès des entreprises. Une partie d'entre elles sont satisfaites. Les statistiques comptabilisent comme satisfaite une offre pour laquelle l'employeur a trouvé une personne pour occuper le poste proposé, indépendamment de la façon dont il a réussi à le pourvoir (grâce à Pôle emploi ou par un autre moyen). Les offres collectées et satisfaites publiées ici sont classées suivant trois types :

les offres d'emploi durable, pour des contrats de plus de six mois ;

les offres d'emploi temporaire, pour des contrats compris entre un et six mois ;

les offres d'emploi occasionnel, pour des contrats de moins d'un mois. Les rapprochements entre les offres et les demandes d'emploi doivent être faits avec précaution dans la mesure où une partie des besoins de recrutement des entreprises ne donne pas lieu au dépôt d'une offre auprès de Pôle emploi et ce dans des proportions qui peuvent varier selon la qualification de l'emploi, le secteur d'activité ou la taille de l'entreprise.

Méthodologie de correction des variations saisonnières

La méthodologie adoptée pour corriger les séries publiées ici se décompose en deux étapes détaillées ci-après. Les estimations des coefficients de variations saisonnières sont réalisées sur la période allant de janvier 1996 à décembre 2008. Les coefficients saisonniers sont projetés sur l'ensemble de l'année 2009, de sorte que la campagne de traitement statistique des séries n'a lieu qu'une seule fois par an, au mois de février, quand toutes les données de l'année antérieure sont disponibles.

1^{ère} étape : correction des variations saisonnières Les séries publiées ici sont marquées par des phénomènes récurrents, de type saisonniers, qui ne reflètent pas des mouvements de nature économique. Il est nécessaire d'en faire abstraction pour analyser les fluctuations purement conjoncturelles de ces séries : il faut raisonner sur des données corrigées des variations saisonnières (CVS). La CVS est appliquée aux données préalablement corrigées des jours ouvrables au niveau national. Elle permet d'éliminer la composante saisonnière de chaque série pour ne garder que les composantes liées à la tendance (évolution de long terme de la série), au cycle (fluctuations de court terme) et à certaines irrégularités (fluctuations résiduelles non périodiques)

2^{ème} étape : mise cohérence des différentes ventilations Les séries désaisonnalisées sont mises en cohérence, de sorte que la somme de séries désaisonnalisées soit égale à la série désaisonnalisée de la somme des séries brute

9 Encadré 2 - Les demandeurs d'emploi inscrits à Pôle emploi : un concept différent du chômage au sens du BIT

La notion de demandeurs d'emploi inscrits à Pôle Emploi est une notion différente de celle du chômage au sens du BIT : certains demandeurs d'emploi ne sont pas chômeurs au sens du BIT et inversement certains chômeurs au sens du BIT ne sont pas inscrits à Pôle Emploi.

Les données relatives aux demandeurs d'emploi sont issues des fichiers administratifs de gestion de Pôle emploi. La répartition entre les diverses catégories A, B, ou C s'effectue sur la base de règles juridiques portant notamment sur l'obligation de faire des actes positifs de recherche d'emploi et d'être immédiatement disponible. L'exercice d'une activité réduite est autorisé.

Pour mémoire, un chômeur au sens du BIT est une personne en âge de travailler (c'est-à-dire ayant 15 ans ou plus) qui : 1) n'a pas travaillé, ne serait-ce qu'une heure, au cours de la semaine de référence, 2) est disponible pour prendre un emploi dans les 15 jours et 3) a cherché activement un emploi dans le mois précédent ou en a trouvé un qui commence dans les trois mois. Seule une enquête statistique peut vérifier si ces critères sont remplis. En France, il s'agit de l'enquête Emploi de l'Insee.

Alors que le chômage au sens du BIT constitue un indicateur de référence pour l'analyse des évolutions du marché du travail, le nombre de demandeurs d'emploi inscrits en fin de mois à Pôle Emploi peut être affecté par d'autres facteurs : modifications du suivi et de l'accompagnement des demandeurs d'emploi, comportements d'inscription des demandeurs d'emploi... L'Insee publie chaque trimestre les indicateurs de référence pour le chômage au sens du BIT à partir des résultats trimestriels de son enquête Emploi pour la France métropolitaine. Les dernières estimations de l'Insee sont disponibles sur son site Internet, à l'adresse suivante :

http://www.insee.fr/fr/indicateurs/indic_conj/donnees/doc_idconj_14.pdf

**Retrouvez aussi les données nationales ou régionales sur les sites
de la DARES, de l'ETAT en Lorraine, de la DRTEFP ou de POLE EMPLOI :**

<http://www.travail-solidarite.gouv.fr/etudes-recherche-statistiques-dares/statistiques/chomage/>

<http://www.infos.moselle.sit.gouv.fr/>

http://www.lorraine.travail.gouv.fr/site/Marche_du_travailchomage-124.html

<http://www.pole-emploi.fr/accueilpe/>

Cahiers Lorrains de l'Emploi - ISSN 1274-1256. Directeur de publication : Serge LEROY.
Conception et réalisation : Service Etudes, Prospective, Evaluation et Statistique.

10, rue Mazagran BP 10676 54063 NANCY Cedex
Téléphone : 03.83.30.89.20 Télécopie : 03.83.30.89.79 Internet : www.lorraine.travail.gouv.fr