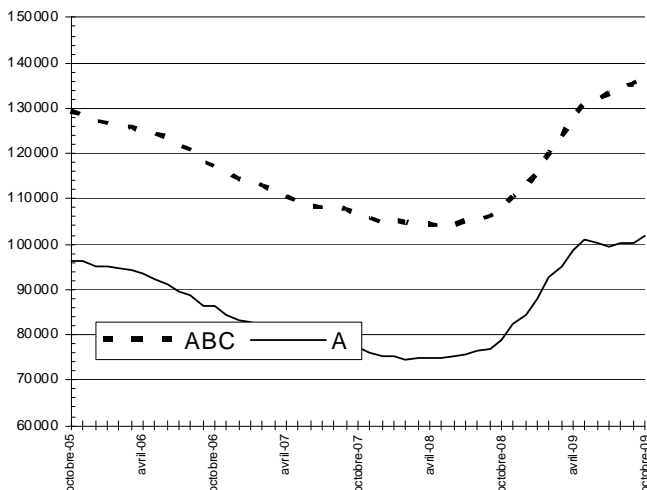


# CAHIERS LORRAINS DE L'EMPLOI

## LE MARCHE DU TRAVAIL EN OCTOBRE 2009

### Demandeurs d'emploi inscrits en fin de mois à Pôle emploi Catégories A et A, B, C en données CVS



Source : STMT - Pôle emploi, Dares  
Calculs : DRTEFP de Lorraine / SEPES

### DEMANDEURS D'EMPLOI PAR CATEGORIE

Le nombre de demandeurs d'emploi inscrits à Pôle emploi de catégorie A s'établit à 101 820 en Lorraine fin octobre 2009. Ce nombre est en hausse par rapport au mois précédent (+1,7% soit + 1 670). Sur un an, il est en hausse de +29,2%. En France métropolitaine, le nombre de demandeurs d'emploi inscrits en catégorie A augmente de +2,0% par rapport au mois précédent (+25,0 % sur un an).

Le nombre de demandeurs d'emploi inscrits à Pôle emploi de catégories A, B, C s'établit à 136 950 en Lorraine fin octobre 2009

Ce nombre augmente de +1,2% par rapport au mois précédent (soit + 1 600). Sur un an, il augmente de +26,7%. En France métropolitaine, le nombre de demandeurs d'emploi inscrits en catégories A, B, C augmente de +1,1% par rapport au mois précédent (+20,3% sur un an). A compter du 1<sup>er</sup> juin 2009, la mise en œuvre du revenu de solidarité active (RSA) est susceptible d'affecter sensiblement le nombre de demandeurs d'emploi inscrits à Pôle emploi.

Demandeurs d'emploi inscrits à Pôle Emploi en fin de mois  
en catégorie A et en catégorie ABC en CVS

Données CVS	octobre-2008	septembre-2009	octobre-2009	Variation sur	
				un mois	sur un an
<b>Lorraine</b>					
Catégorie A (Actes positifs de recherche d'emploi, sans emploi)	78 830	100 150	101 820	1,7%	29,2%
Catégories A, B, C (Actes positifs de recherche d'emploi)	108 070	135 350	136 950	1,2%	26,7%
<b>France Métropolitaine</b>					
Catégorie A (Actes positifs de recherche d'emploi, sans emploi)	2 101 200	2 574 900	2 627 300	2,0%	25,0%
Catégories A, B, C (Actes positifs de recherche d'emploi)	3 148 600	3 745 200	3 788 200	1,1%	20,3%

Source : STMT - pôle Emploi, Dares. Calculs des CVS : DRTEFP de Lorraine / Sepes, Dares

Les données présentées concernent les demandeurs d'emploi inscrits en fin de mois à Pôle emploi.

La notion de demandeurs d'emploi inscrit à Pôle emploi est une notion différente de celle du chômage au sens du Bureau International du Travail (BIT) : certains demandeurs d'emploi ne sont pas chômeurs au sens du BIT et certains chômeurs au sens du BIT ne sont pas inscrits à Pôle emploi. Au-delà des évolutions du marché du travail, différents facteurs peuvent affecter les données relatives aux demandeurs d'emploi : modifications du suivi et de l'accompagnement des demandeurs d'emploi, comportements d'inscription des demandeurs d'emploi... En particulier, à compter du 1<sup>er</sup> juin 2009, les dispositions relatives aux nouvelles obligations de recherche d'emploi des bénéficiaires du RSA et à leur accompagnement par le service public de l'emploi sont susceptibles d'accroître sensiblement le nombre de demandeurs d'emploi inscrits à Pôle emploi. A partir de février 2009, les données sur les demandeurs d'emploi sont présentées selon de nouveaux regroupements (catégories A,B,C,D,E). Les données correspondant aux anciennes catégories (1,2,3,4,5,6,7,8) sont présentées, pour une période transitoire, en annexe de la publication. L'ensemble des définitions figurent dans les encadrés 1 et 2, pages 9 et 10 de la publication.



## 1 - DEMANDEURS D'EMPLOI PAR DEPARTEMENT

S'agissant de la catégorie A, par département, le nombre de demandeurs d'emploi varie en octobre 2009 par rapport au mois précédent entre +1,1% et +2,4% : +1,8% en Meurthe et Moselle, +2,4% en Meuse, +1,7% en Moselle et +1,1% dans les Vosges.

En catégorie ABC, le nombre de demandeurs d'emploi varie en octobre 2009 par rapport au mois précédent entre 0,0% et +1,5% : +1,4% en Meurthe et Moselle, +1,0% en Meuse, +1,5% en Moselle et 0,0% dans les Vosges.

### **Demandeurs d'emploi inscrits à Pôle Emploi en fin de mois en Lorraine en catégorie A et en CVS**

Données CVS	octobre 2008	septembre 2009	octobre 2009	Variation sur un mois	Variation sur un an
Meurthe et Moselle	23 250	29 270	29 800	1,8%	28,2%
Meuse	6 530	8 070	8 260	2,4%	26,5%
Moselle	35 030	45 950	46 720	1,7%	33,4%
Vosges	14 020	16 860	17 040	1,1%	21,5%
<b>Lorraine</b>	<b>78 830</b>	<b>100 150</b>	<b>101 820</b>	<b>1,7%</b>	<b>29,2%</b>

Source : STMT - pôle Emploi, Dares. Calculs des CVS : DRTEFP de Lorraine / Sepes, Dares

### **Demandeurs d'emploi inscrits à Pôle Emploi en fin de mois en Lorraine en catégorie ABC en CVS**

Données CVS	octobre 2008	sept 2009	octobre 2009	Variation sur un mois	Variation sur un an
Meurthe et Moselle	32 460	40 040	40 590	1,4%	25,0%
Meuse	9 030	10 950	11 060	1,0%	22,5%
Moselle	46 980	60 900	61 830	1,5%	31,6%
Vosges	19 600	23 460	23 470	0,0%	19,7%
<b>Lorraine</b>	<b>108 070</b>	<b>135 350</b>	<b>136 950</b>	<b>1,2%</b>	<b>26,7%</b>

Source : STMT - pôle Emploi, Dares. Calculs des CVS : DRTEFP de Lorraine / Sepes, Dares

## 2.a - DEMANDEURS D'EMPLOI PAR SEXE ET TRANCHE D'ÂGE en A

En Lorraine, le nombre de demandeurs d'emploi (DE) de catégorie A augmente au mois d'octobre 2009 de +2,2% pour les hommes (+40% sur un an) et de +1,1% pour les femmes (+17,8% sur un an). Le nombre de demandeurs d'emploi de catégorie A de moins de 25 ans augmente de +2,4% en octobre 2009 (+31,2% sur un an). Le nombre de ceux âgés de 25 à 49 ans augmente de +1,1% (+28,3% sur un an) et le nombre de ceux de 50 ans et plus s'accroît de +2,9% (+30,2% sur un an).

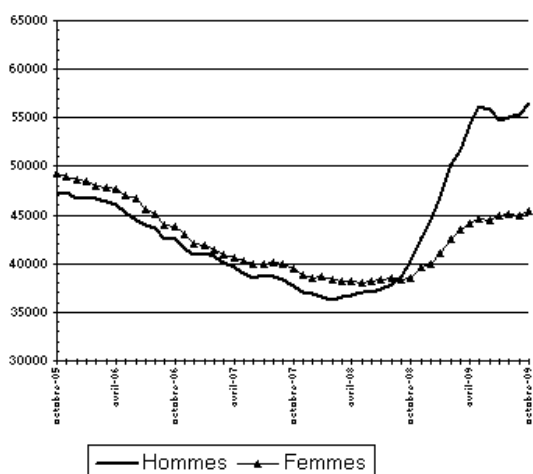
La plus faible augmentation du nombre de DE femmes sur un an leur permet de passer en un an de 48,8% à 44,5%. Dans le même temps la part des jeunes croît de 20,0 à 20,3%.

### Demandeurs d'emploi inscrits à Pôle Emploi en fin de mois en Lorraine en catégorie A et en CVS

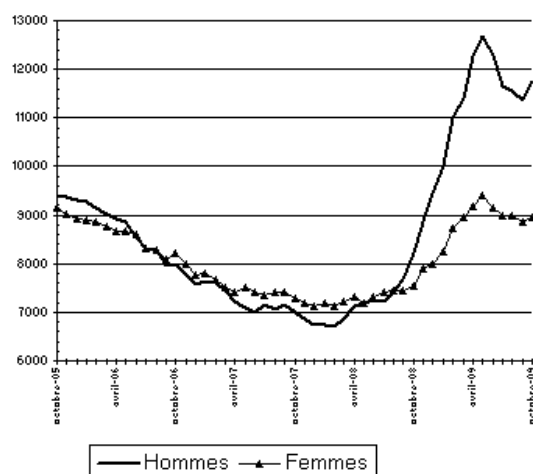
Données CVS	octobre 2008	septembre 2009	octobre 2009	Variation sur un mois	Variation sur un an
Lorraine					
Hommes	40 341	55 295	56 486	2,2%	40,0%
Femmes	38 491	44 856	45 335	1,1%	17,8%
<i>Part des femmes</i>	<i>48,8%</i>	<i>44,8%</i>	<i>44,5%</i>		
Moins de 25 ans	15 772	20 219	20 700	2,4%	31,2%
Entre 25 et 49 ans	50 385	63 889	64 620	1,1%	28,3%
50 ans et plus	12 675	16 043	16 501	2,9%	30,2%
<i>Part des jeunes</i>	<i>20,0%</i>	<i>20,2%</i>	<i>20,3%</i>		
Hommes de moins de 25 ans	8 219	11 376	11 735	3,2%	42,8%
Hommes de 25 à 49 ans	25 774	35 331	35 870	1,5%	39,2%
Hommes de 50 ans et plus	6 348	8 588	8 881	3,4%	39,9%
Femmes de moins de 25 ans	7 553	8 843	8 965	1,4%	18,7%
Femmes de 25 à 49 ans	24 611	28 558	28 750	0,7%	16,8%
Femmes de 50 ans et plus	6 327	7 455	7 620	2,2%	20,4%
Ensemble de la catégorie A	78 830	100 150	101 820	1,7%	29,2%

Source : STMT - pôle Emploi, Dares. Calculs des CVS : DRTEFP de Lorraine / Sepes, Dares

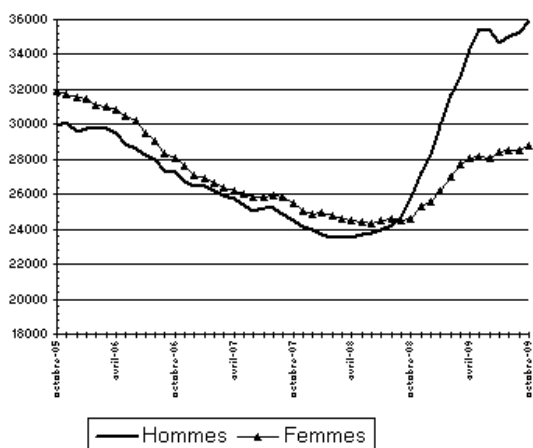
Par sexe (cvs)



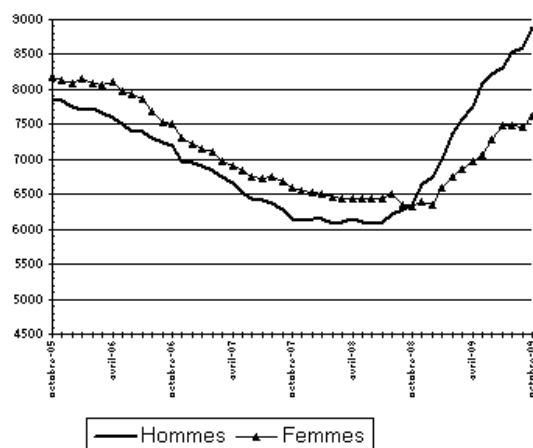
Moins de 25 ans (cvs)



Entre 25 ans et 49 ans (cvs)



50 ans et plus (cvs)



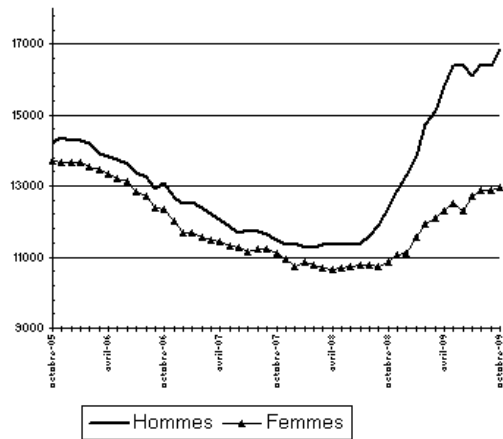
## 2.a - DEMANDEURS D'EMPLOI PAR SEXE ET TRANCHE D'ÂGE

**Demandeurs d'emploi inscrits à Pôle Emploi en fin de mois en Lorraine - Meurthe et Moselle en catégorie A et en CVS**

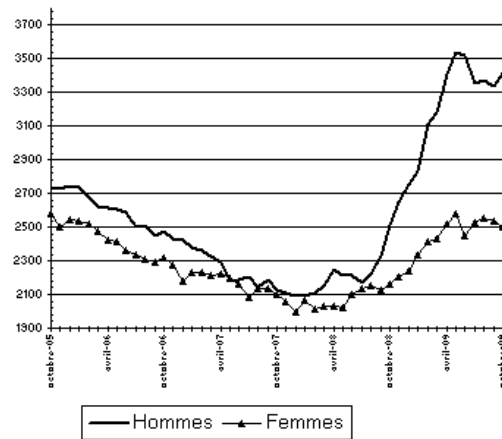
Données CVS	octobre 2008	septembre 2009	octobre 2009	Variation sur un mois	Variation sur un an
<b>Meurthe et Moselle</b>					
Hommes	12 401	16 408	16 826	2,5%	35,7%
Femmes	10 850	12 862	12 974	0,9%	19,6%
<i>Part des femmes</i>	<i>46,7%</i>	<i>43,9%</i>	<i>43,5%</i>		
<b>Moins de 25 ans</b>	<b>4 671</b>	<b>5 871</b>	<b>5 917</b>	<b>0,8%</b>	<b>26,7%</b>
Entre 25 et 49 ans	15 137	19 046	19 421	2,0%	28,3%
50 ans et plus	3 443	4 353	4 462	2,5%	29,6%
<i>Part des jeunes</i>	<i>20,1%</i>	<i>20,1%</i>	<i>19,9%</i>		
<b>Hommes de moins de 25 ans</b>	<b>2 508</b>	<b>3 339</b>	<b>3 419</b>	<b>2,4%</b>	<b>36,3%</b>
Hommes de 25 à 49 ans	8 072	10 679	10 929	2,3%	35,4%
Hommes de 50 ans et plus	1 821	2 390	2 478	3,7%	36,1%
<b>Femmes de moins de 25 ans</b>	<b>2 163</b>	<b>2 532</b>	<b>2 498</b>	<b>-1,3%</b>	<b>15,5%</b>
Femmes de 25 à 49 ans	7 065	8 367	8 492	1,5%	20,2%
Femmes de 50 ans et plus	1 622	1 963	1 984	1,1%	22,3%
<b>Ensemble de la catégorie A</b>	<b>23 250</b>	<b>29 270</b>	<b>29 800</b>	<b>1,8%</b>	<b>28,2%</b>

Source : STMT - pôle Emploi, Dares. Calculs des CVS : DRTEFP de Lorraine / Sepes, Dares

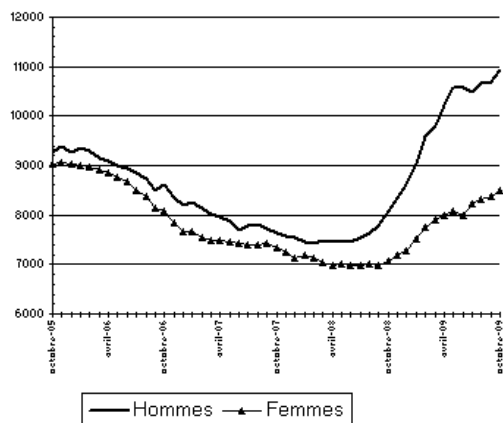
Par sexe (cvs)



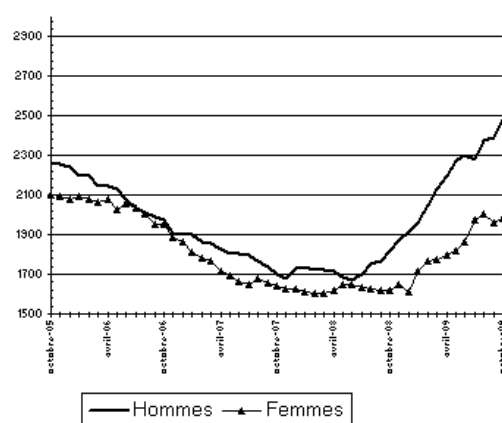
Moins de 25 ans (cvs)



Entre 25 ans et 49 ans (cvs)



50 ans et plus (cvs)



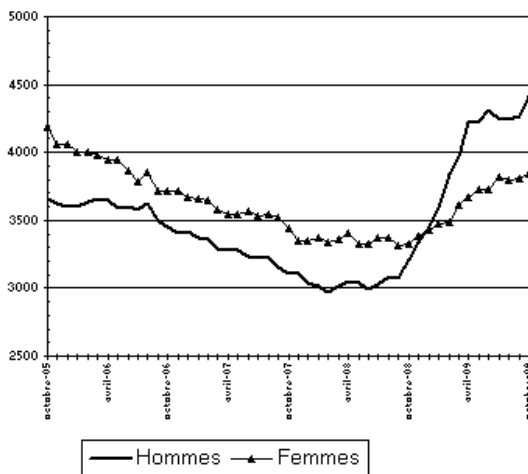
## 2.a - DEMANDEURS D'EMPLOI PAR SEXE ET TRANCHE D'ÂGE

### Demandedeurs d'emploi inscrits à Pôle Emploi en fin de mois en Meuse en catégorie A et en CVS

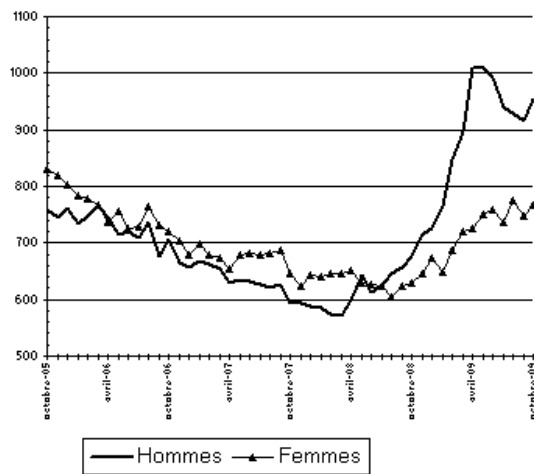
Données CVS	octobre 2008	septembre 2009	octobre 2009	Variation sur un mois	Variation sur un an
<b>Meuse</b>					
Hommes	3 209	4 267	4 419	3,6%	37,7%
Femmes	3 320	3 804	3 842	1,0%	15,7%
<i>Part des femmes</i>	<i>50,8%</i>	<i>47,1%</i>	<i>46,5%</i>		
<b>Moins de 25 ans</b>	<b>1 305</b>	<b>1 665</b>	<b>1 719</b>	<b>3,2%</b>	<b>31,7%</b>
Entre 25 et 49 ans	4 095	5 032	5 119	1,7%	25,0%
50 ans et plus	1 129	1 374	1 423	3,6%	26,0%
<i>Part des jeunes</i>	<i>20,0%</i>	<i>20,6%</i>	<i>20,8%</i>		
Hommes de moins de 25 ans	677	916	953	4,0%	40,8%
Hommes de 25 à 49 ans	1 965	2 612	2 698	3,3%	37,3%
Hommes de 50 ans et plus	567	739	768	3,9%	35,4%
Femmes de moins de 25 ans	628	749	766	2,3%	22,0%
Femmes de 25 à 49 ans	2 130	2 420	2 421	0,0%	13,7%
Femmes de 50 ans et plus	562	635	655	3,1%	16,5%
<b>Ensemble de la catégorie A</b>	<b>6 530</b>	<b>8 070</b>	<b>8 260</b>	<b>2,4%</b>	<b>26,5%</b>

Source : STMT - pôle Emploi, Dares. Calculs des CVS : DRTEFP de Lorraine / Sepes, Dares

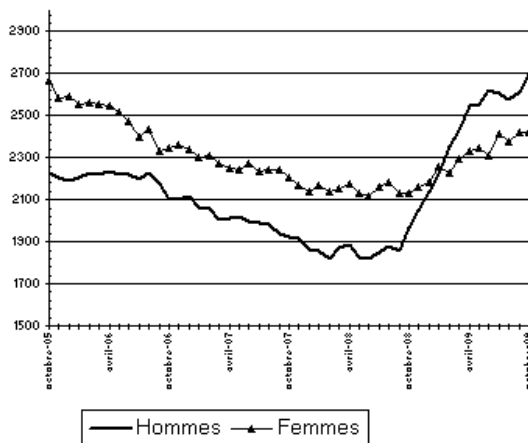
Par sexe (cvs)



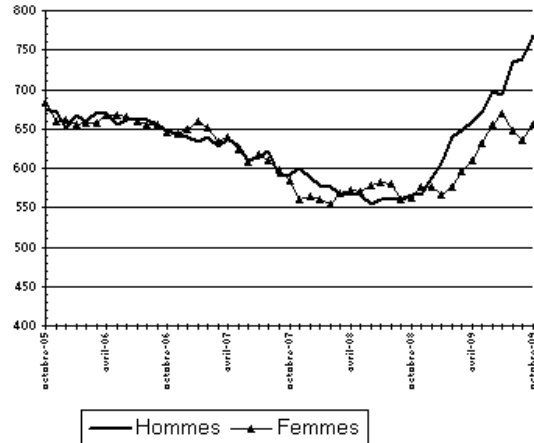
Moins de 25 ans (cvs)



Entre 25 ans et 49 ans (cvs)



50 ans et plus (cvs)



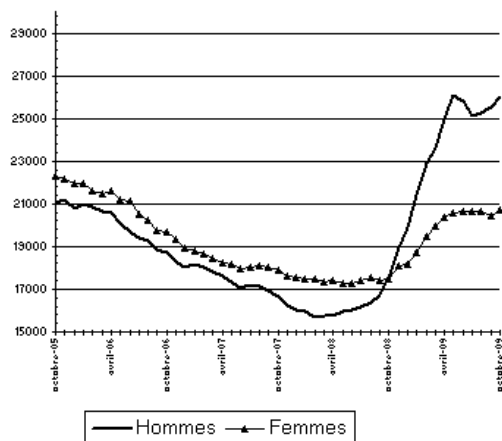
## 2.a - DEMANDEURS D'EMPLOI PAR SEXE ET TRANCHE D'ÂGE

**Demandeurs d'emploi inscrits à Pôle Emploi en fin de mois en Lorraine - Moselle  
en catégorie A et en CVS**

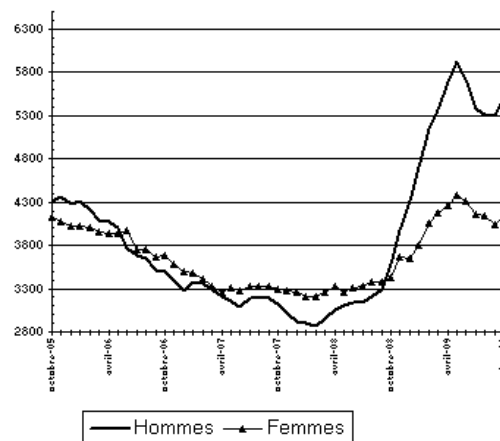
Données CVS	octobre 2008	septembre 2009	octobre 2009	Variation sur un mois	Variation sur un an
Moselle					
Hommes	17 550	25 499	25 998	2,0%	48,1%
Femmes	17 481	20 451	20 722	1,3%	18,5%
<i>Part des femmes</i>	<i>49,9%</i>	<i>44,5%</i>	<i>44,4%</i>		
Moins de 25 ans	7 002	9 329	9 624	3,2%	37,4%
Entre 25 et 49 ans	22 567	29 603	29 841	0,8%	32,2%
50 ans et plus	5 462	7 018	7 255	3,4%	32,8%
<i>Part des jeunes</i>	<i>20,0%</i>	<i>20,3%</i>	<i>20,6%</i>		
Hommes de moins de 25 ans	3 579	5 289	5 494	3,9%	53,5%
Hommes de 25 à 49 ans	11 368	16 517	16 695	1,1%	46,9%
Hommes de 50 ans et plus	2 603	3 693	3 809	3,1%	46,3%
Femmes de moins de 25 ans	3 423	4 040	4 130	2,2%	20,7%
Femmes de 25 à 49 ans	11 199	13 086	13 146	0,5%	17,4%
Femmes de 50 ans et plus	2 859	3 325	3 446	3,6%	20,5%
Ensemble de la catégorie A	35 030	45 950	46 720	1,7%	33,4%

Source : STMT - pôle Emploi, Dares. Calculs des CVS : DRTEFP de Lorraine / Sepes, Dares

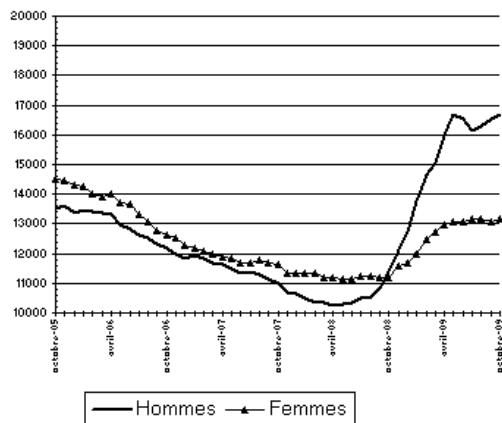
Par sexe (cvs)



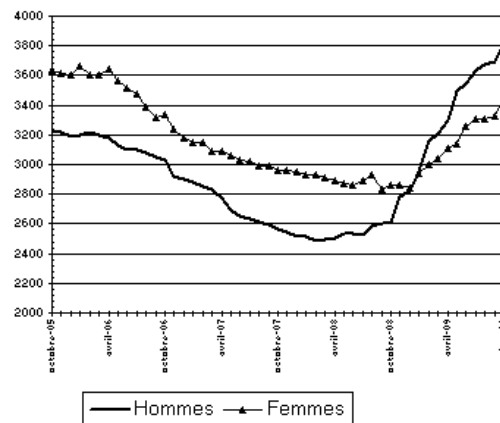
Moins de 25 ans (cvs)



Entre 25 ans et 49 ans (cvs)



50 ans et plus (cvs)



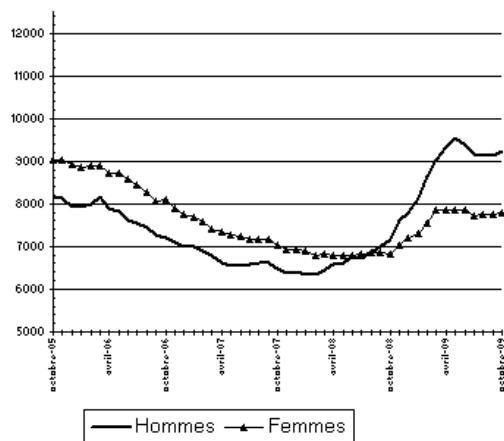
## 2.a - DEMANDEURS D'EMPLOI PAR SEXE ET TRANCHE D'ÂGE

### Demandeurs d'emploi inscrits à Pôle Emploi en fin de mois en Lorraine - Vosges en catégorie A et en CVS

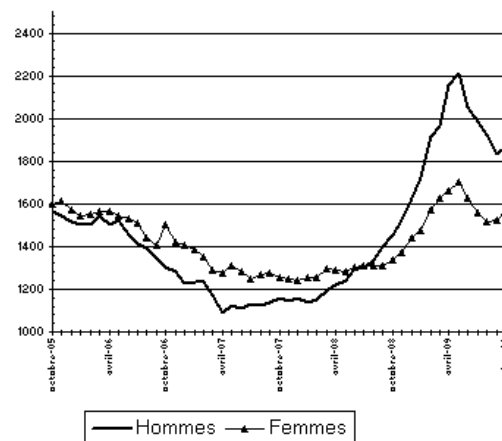
Données CVS	octobre 2008	septembre 2009	octobre 2009	Variation sur un mois	Variation sur un an
<b>Vosges</b>					
Hommes	7 181	9 121	9 243	1,3%	28,7%
Femmes	6 840	7 739	7 797	0,7%	14,0%
<i>Part des femmes</i>	<i>48,8%</i>	<i>45,9%</i>	<i>45,8%</i>		
<b>Moins de 25 ans</b>	2 794	3 354	3 440	2,6%	23,1%
Entre 25 et 49 ans	8 586	10 208	10 239	0,3%	19,3%
50 ans et plus	2 641	3 298	3 361	1,9%	27,3%
<i>Part des jeunes</i>	<i>19,9%</i>	<i>19,9%</i>	<i>20,2%</i>		
<b>Hommes de moins de 25 ans</b>	1 455	1 832	1 869	2,0%	28,5%
Hommes de 25 à 49 ans	4 369	5 523	5 548	0,5%	27,0%
Hommes de 50 ans et plus	1 357	1 766	1 826	3,4%	34,6%
<b>Femmes de moins de 25 ans</b>	1 339	1 522	1 571	3,2%	17,3%
Femmes de 25 à 49 ans	4 217	4 685	4 691	0,1%	11,2%
Femmes de 50 ans et plus	1 284	1 532	1 535	0,2%	19,5%
<b>Ensemble de la catégorie A</b>	14 020	16 860	17 040	1,1%	21,5%

Source : STMT - pôle Emploi, Dares. Calculs des CVS : DRTEFP de Lorraine / Sepes, Dares

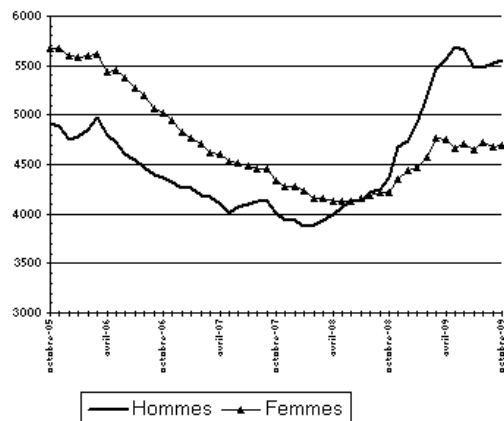
Par sexe (cvs)



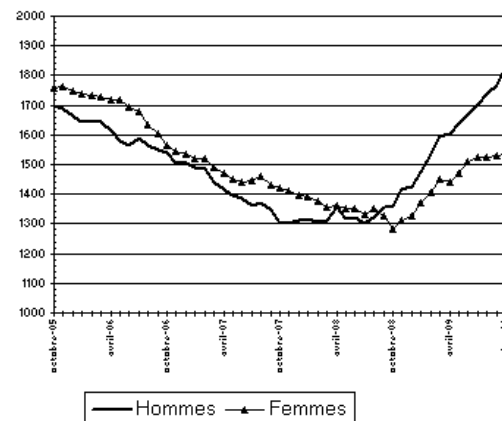
Moins de 25 ans (cvs)



Entre 25 ans et 49 ans (cvs)



50 ans et plus (cvs)



## 2.b - DEMANDEURS D'EMPLOI PAR SEXE ET TRANCHE D'ÂGE en ABC

Parmi l'ensemble des demandeurs d'emploi (DE) de catégories A, B, C, en Lorraine, le nombre d'hommes augmente de +1,3% en octobre 2009 (+37,3% sur un an) et le nombre de femmes augmente de +1,1% (16,8% sur un an). Le nombre de demandeurs d'emploi de catégories A, B, C de moins de 25 ans augmente de +1,3% en octobre 2009 (+30,3% sur un an). Le nombre de ceux de 25 à 49 ans et de 50 ans et plus augmente respectivement de +0,9% et +2,1% (+25,8% et +26% sur un an).

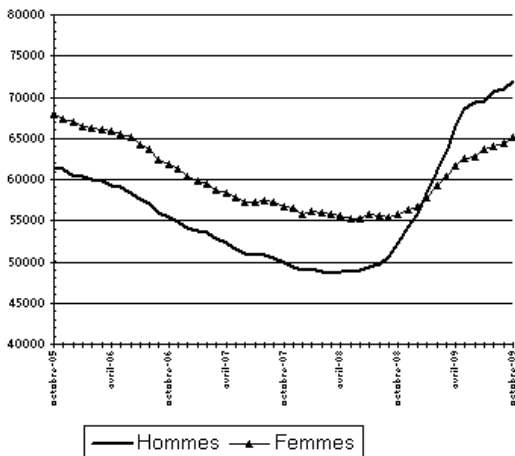
La plus faible augmentation du nombre de DE femmes leur permet de passer en un an de 51,5% à 47,5%. Dans le même temps la part des jeunes croît de 19,1% à 19,7%.

### Demandeurs d'emploi inscrits à Pôle Emploi en fin de mois en Lorraine en catégorie ABC en CVS

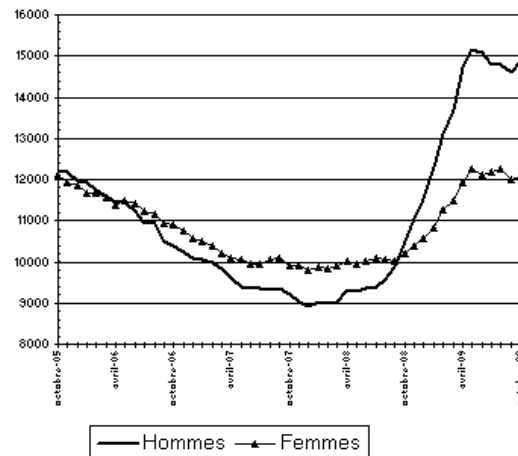
Données CVS	octobre 2008	septembre 2009	octobre 2009	Variation sur un mois	Variation sur un an
Lorraine					
Hommes	52 377	71 017	71 905	1,3%	37,3%
Femmes	55 694	64 332	65 046	1,1%	16,8%
<i>Part des femmes</i>	<i>51,5%</i>	<i>47,5%</i>	<i>47,5%</i>		
Moins de 25 ans	20 678	26 607	26 945	1,3%	30,3%
Entre 25 et 49 ans	69 822	87 058	87 862	0,9%	25,8%
50 ans et plus	17 571	21 684	22 144	2,1%	26,0%
<i>Part des jeunes</i>	<i>19,1%</i>	<i>19,7%</i>	<i>19,7%</i>		
Hommes de moins de 25 ans	10 479	14 589	14 862	1,9%	41,8%
Hommes de 25 à 49 ans	33 929	45 963	46 331	0,8%	36,6%
Hommes de 50 ans et plus	7 969	10 465	10 712	2,4%	34,4%
Femmes de moins de 25 ans	10 199	12 018	12 083	0,5%	18,5%
Femmes de 25 à 49 ans	35 893	41 095	41 531	1,1%	15,7%
Femmes de 50 ans et plus	9 602	11 219	11 432	1,9%	19,1%
Ensemble de la catégorie A,B,C	108 070	135 350	136 950	1,2%	26,7%

Source : STMT - pôle Emploi, Dares. Calculs des CVS : DRTEFP de Lorraine / Sepes, Dares

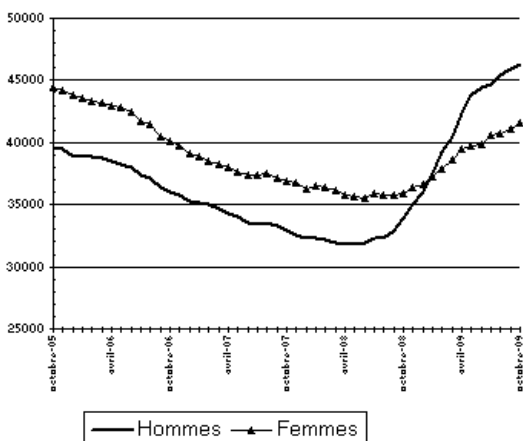
Par sexe (cvs)



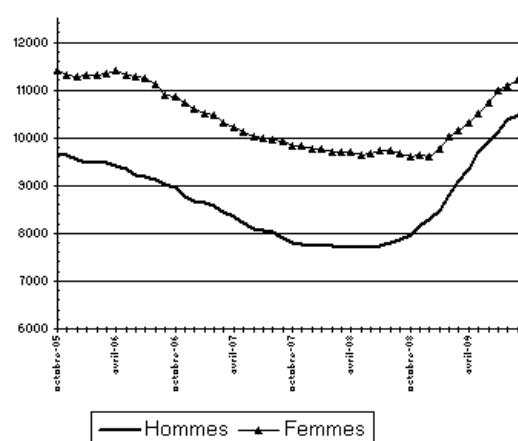
Moins de 25 ans (cvs)



Entre 25 ans et 49 ans (cvs)



50 ans et plus (cvs)





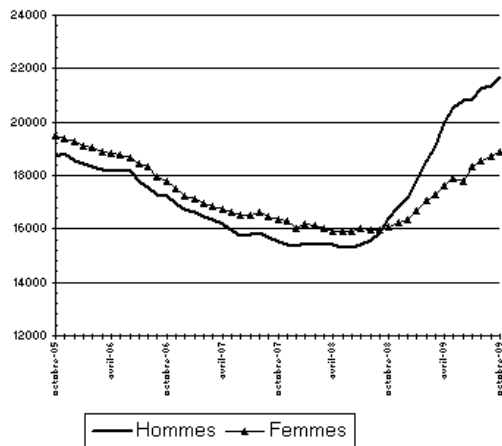
## 2.b - DEMANDEURS D'EMPLOI PAR SEXE ET TRANCHE D'ÂGE

**Demandeurs d'emploi inscrits à Pôle Emploi en fin de mois en Lorraine - Meurthe et Moselle  
en catégorie ABC en CVS**

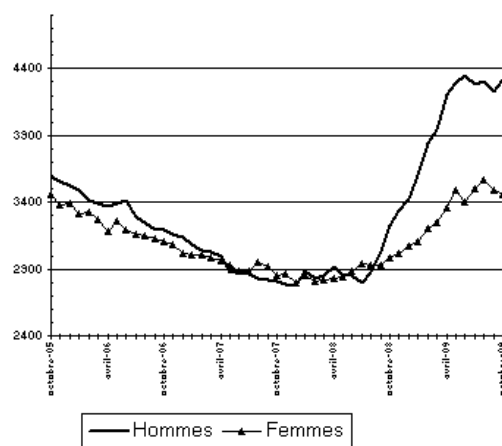
Données CVS	octobre 2008	septembre 2009	octobre 2009	Variation sur un mois	Variation sur un an
<b>Meurthe et Moselle</b>					
Hommes	16 385	21 335	21 697	1,7%	32,4%
Femmes	16 075	18 705	18 894	1,0%	17,5%
<i>Part des femmes</i>	<i>49,5%</i>	<i>46,7%</i>	<i>46,5%</i>		
<b>Moins de 25 ans</b>					
Hommes de moins de 25 ans	3 226	4 224	4 314	2,1%	33,7%
Hommes de 25 à 49 ans	10 823	14 161	14 361	1,4%	32,7%
Hommes de 50 ans et plus	2 336	2 950	3 022	2,4%	29,4%
<b>Femmes de moins de 25 ans</b>					
Femmes de 25 à 49 ans	10 505	12 154	12 341	1,5%	17,5%
Femmes de 50 ans et plus	2 589	3 056	3 096	1,3%	19,6%
Ensemble de la catégorie A,B,C	32 460	40 040	40 590	1,4%	25,0%

Source : STMT - pôle Emploi, Dares. Calculs des CVS : DRTEFP de Lorraine / Sepes, Dares

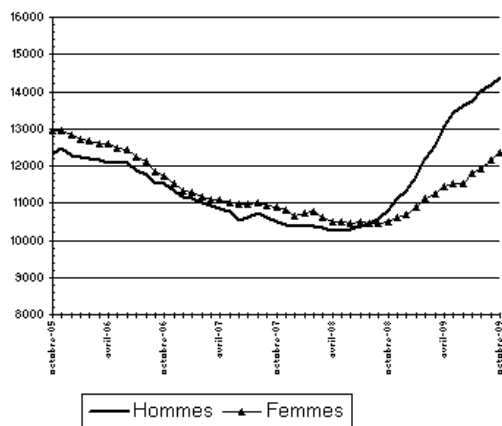
Par sexe (cvs)



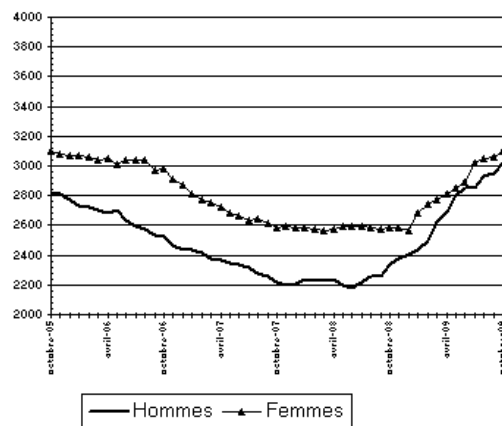
Moins de 25 ans (cvs)



Entre 25 ans et 49 ans (cvs)



50 ans et plus (cvs)



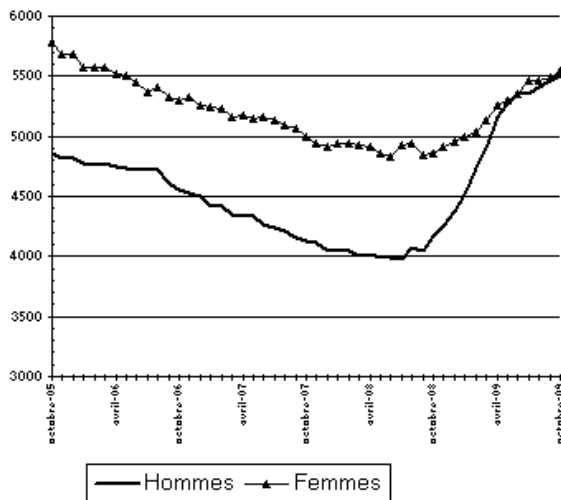
## 2.b - DEMANDEURS D'EMPLOI PAR SEXE ET TRANCHE D'ÂGE

Demandeurs d'emploi inscrits à Pôle Emploi en fin de mois en Meuse  
en catégorie ABC en CVS

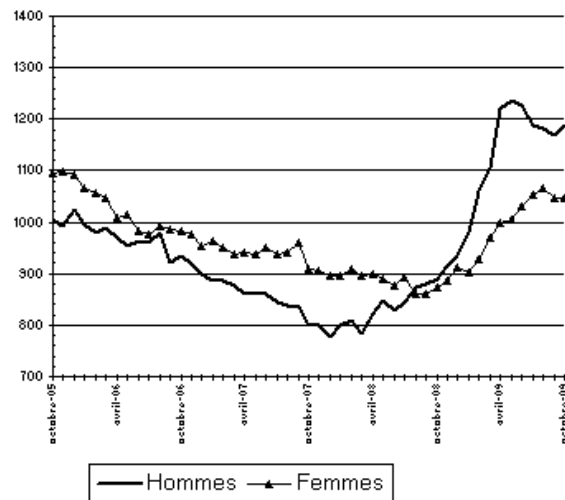
Données CVS	octobre 2008	septembre 2009	octobre 2009	Variation sur un mois	Variation sur un an
<b>Meuse</b>					
Hommes	4 167	5 460	5 509	0,9%	32,2%
Femmes	4 863	5 490	5 551	1,1%	14,1%
<i>Part des femmes</i>	53,9%	50,1%	50,2%		
<b>Moins de 25 ans</b>	1 764	2 215	2 235	0,9%	26,7%
Entre 25 et 49 ans	5 682	6 858	6 905	0,7%	21,5%
50 ans et plus	1 584	1 877	1 920	2,3%	21,2%
<i>Part des jeunes</i>	19,5%	20,2%	20,2%		
<b>Hommes de moins de 25 ans</b>	890	1 169	1 188	1,6%	33,5%
Hommes de 25 à 49 ans	2 556	3 380	3 398	0,5%	32,9%
Hommes de 50 ans et plus	721	911	923	1,3%	28,0%
<b>Femmes de moins de 25 ans</b>	874	1 046	1 047	0,1%	19,8%
Femmes de 25 à 49 ans	3 126	3 478	3 507	0,8%	12,2%
Femmes de 50 ans et plus	863	966	997	3,2%	15,5%
<b>Ensemble de la catégorie A,B,C</b>	9 030	10 950	11 060	1,0%	22,5%

Source : STMT - pôle Emploi, Dares. Calculs des CVS : DRTEFP de Lorraine / Sepes, Dares

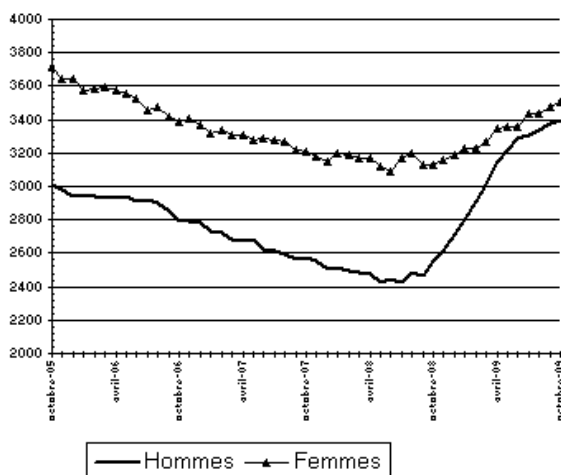
Par sexe (cvs)



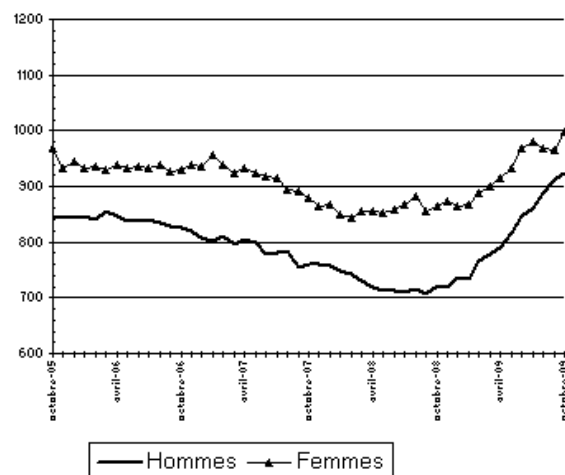
Moins de 25 ans (cvs)



Entre 25 ans et 49 ans (cvs)



50 ans et plus (cvs)



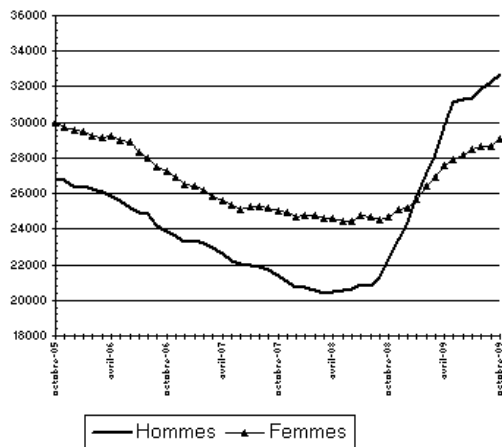
## 2.b - DEMANDEURS D'EMPLOI PAR SEXE ET TRANCHE D'ÂGE

Demandeurs d'emploi inscrits à Pôle Emploi en fin de mois en Lorraine - Moselle  
en catégorie ABC en CVS

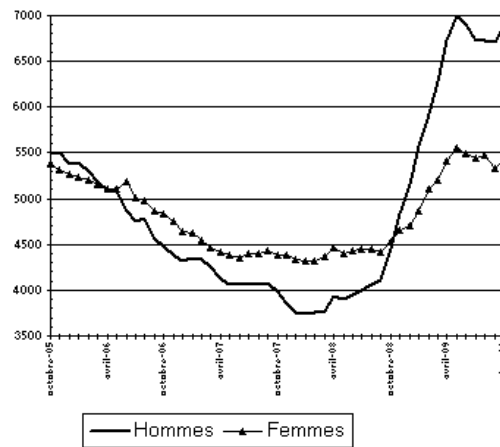
Données CVS	octobre 2008	septembre 2009	octobre 2009	Variation sur un mois	Variation sur un an
Moselle					
Hommes	22 275	32 258	32 730	1,5%	46,9%
Femmes	24 705	28 641	29 101	1,6%	17,8%
<i>Part des femmes</i>	<i>52,6%</i>	<i>47,0%</i>	<i>47,1%</i>		
Moins de 25 ans	8 964	12 037	12 308	2,3%	37,3%
Entre 25 et 49 ans	30 567	39 529	39 930	1,0%	30,6%
50 ans et plus	7 449	9 333	9 593	2,8%	28,8%
<i>Part des jeunes</i>	<i>19,1%</i>	<i>19,8%</i>	<i>19,9%</i>		
Hommes de moins de 25 ans	4 444	6 707	6 890	2,7%	55,0%
Hommes de 25 à 49 ans	14 616	21 096	21 274	0,8%	45,6%
Hommes de 50 ans et plus	3 215	4 455	4 566	2,5%	42,0%
Femmes de moins de 25 ans	4 520	5 330	5 418	1,7%	19,9%
Femmes de 25 à 49 ans	15 951	18 433	18 656	1,2%	17,0%
Femmes de 50 ans et plus	4 234	4 878	5 027	3,1%	18,7%
Ensemble de la catégorie A,B,C	46 980	60 900	61 830	1,5%	31,6%

Source : STMT - pôle Emploi, Dares. Calculs des CVS : DRTEFP de Lorraine / Sepes, Dares

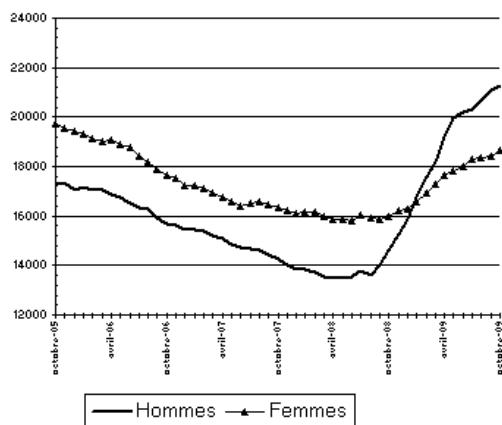
Par sexe (cvs)



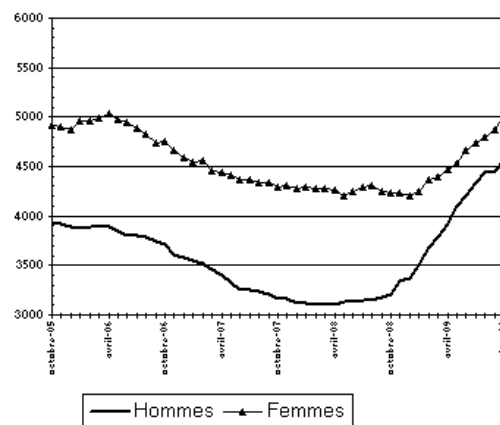
Moins de 25 ans (cvs)



Entre 25 ans et 49 ans (cvs)



50 ans et plus (cvs)



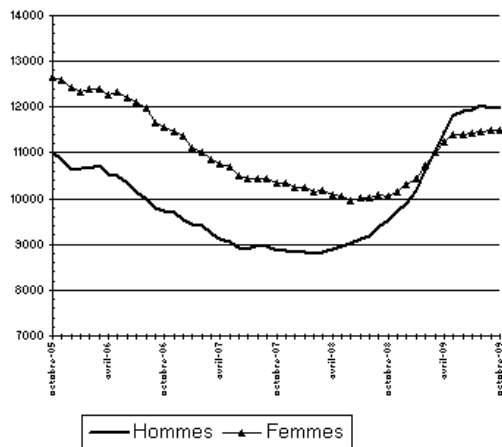
## 2.b - DEMANDEURS D'EMPLOI PAR SEXE ET TRANCHE D'ÂGE

**Demandeurs d'emploi inscrits à Pôle Emploi en fin de mois en Lorraine - Vosges  
en catégorie ABC en CVS**

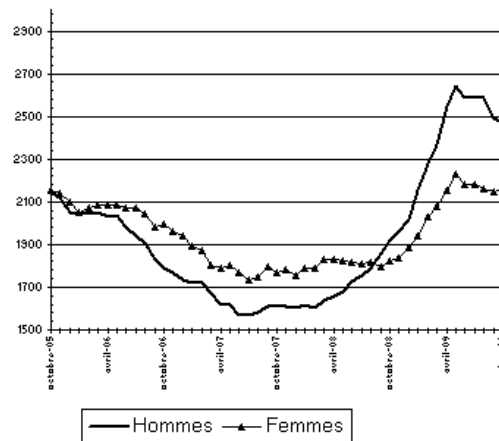
Données CVS	octobre 2008	septembre 2009	octobre 2009	Variation sur un mois	Variation sur un an
<b>Vosges</b>					
Hommes	9 550	11 964	11 969	0,0%	25,3%
Femmes	10 051	11 496	11 500	0,0%	14,4%
<i>Part des femmes</i>	<i>57,3%</i>	<i>49,0%</i>	<i>49,0%</i>		
<b>Moins de 25 ans</b>					
Entre 25 et 49 ans	12 245	14 356	14 325	-0,2%	17,0%
50 ans et plus	3 613	4 468	4 513	1,0%	24,9%
<i>Part des jeunes</i>	<i>19,1%</i>	<i>19,8%</i>	<i>19,7%</i>		
<b>Hommes de moins de 25 ans</b>					
Hommes de 25 à 49 ans	5 934	7 326	7 298	-0,4%	23,0%
Hommes de 50 ans et plus	1 697	2 149	2 201	2,4%	29,7%
<b>Femmes de moins de 25 ans</b>					
Femmes de 25 à 49 ans	6 311	7 030	7 027	0,0%	11,3%
Femmes de 50 ans et plus	1 916	2 319	2 312	-0,3%	20,7%
<b>Ensemble de la catégorie A,B,C</b>	<b>19 600</b>	<b>23 460</b>	<b>23 470</b>	<b>0,0%</b>	<b>19,7%</b>

Source : STMT - pôle Emploi, Dares. Calculs des CVS : DRTEFP de Lorraine / Sepes, Dares

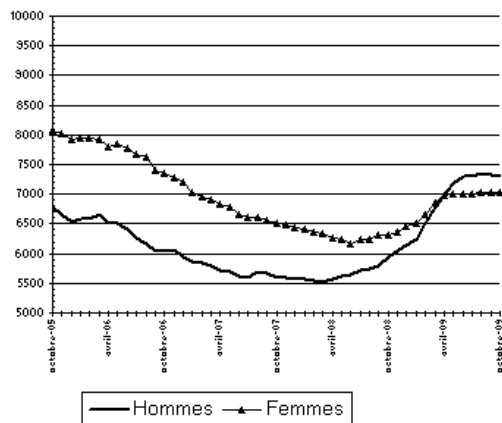
Par sexe (cvs)



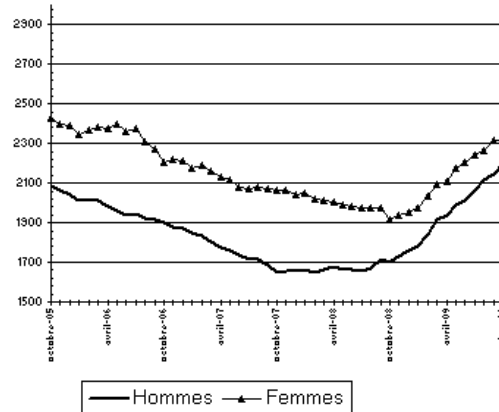
Moins de 25 ans (cvs)



Entre 25 ans et 49 ans (cvs)



50 ans et plus (cvs)



### 3 - ANCIENNETÉ D'INSCRIPTION SUR LES LISTES DES DEMANDEURS D'EMPLOI

En Lorraine, le nombre de demandeurs d'emploi inscrits à Pôle emploi en catégories A, B, C depuis plus d'un an (DELD) augmente de 34,2% sur un an alors que le nombre d'inscrits depuis moins d'un an augmente de +24% sur un an.

La demande d'emploi de longue durée progresse sur un mois de +4,5%. La demande d'emploi des non-DELD baisse de -0,1%. Les «néo-DELD», demandeurs de 1 à 2 ans, sont en hausse mensuelle de 5,8%, alors que les demandeurs de très longue durée (plus de deux ans) enregistrent une hausse mensuelle de 2,2%.

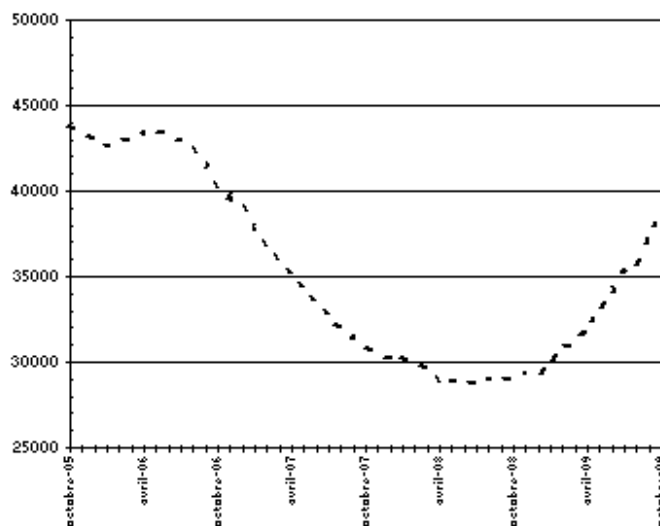
#### Ancienneté des demandeurs d'emploi inscrits à Pôle Emploi en fin de mois en catégorie ABC en CVS

Données CVS	octobre 2008	septembre 2009	octobre 2009	Variation sur un mois	Variation sur un an
Lorraine					
Moins d'un AN	79 006	98 021	97 954	-0,1%	24,0%
Plus d'un AN	29 062	37 329	38 995	4,5%	34,2%
<i>Dont 1 à 2 ans</i>	<i>16 884</i>	<i>23 376</i>	<i>24 740</i>	<i>5,8%</i>	<i>46,5%</i>
<i>Dont 2 à 3 ans</i>	<i>5 575</i>	<i>6 957</i>	<i>7 072</i>	<i>1,7%</i>	<i>26,9%</i>
<i>Dont 3 ans et plus</i>	<i>6 603</i>	<i>7 002</i>	<i>7 183</i>	<i>2,6%</i>	<i>8,8%</i>
<i>Dont 2 ans et plus</i>	<i>12 778</i>	<i>13 953</i>	<i>14 255</i>	<i>2,2%</i>	<i>17,1%</i>
Part des demandeurs d'emploi inscrits depuis plus d'un an (%)	26,9%	27,6%	28,5%	0,9 pt(1)	1,6 pt
France Métropolitaine (cvs-cjo)					
Part des demandeurs d'emploi inscrits depuis plus d'un an (%)	31,2%	31,4%	31,8%	0,4 pt(1)	0,6 pt

(1) attention, l'arrondi de la différence peut être différent de la différence des arrondis

Source : STMT - pôle Emploi, Dares. Calculs des CVS : DRTEFP de Lorraine / Sepes, Dares

#### Demandeurs d'emploi inscrits à Pôle Emploi en fin de mois de **oct-09** depuis plus d'un an en catégorie ABC en CVS



Source : STMT - Pôle emploi, Dares  
Calculs : DRTEFP de Lorraine / SEPES

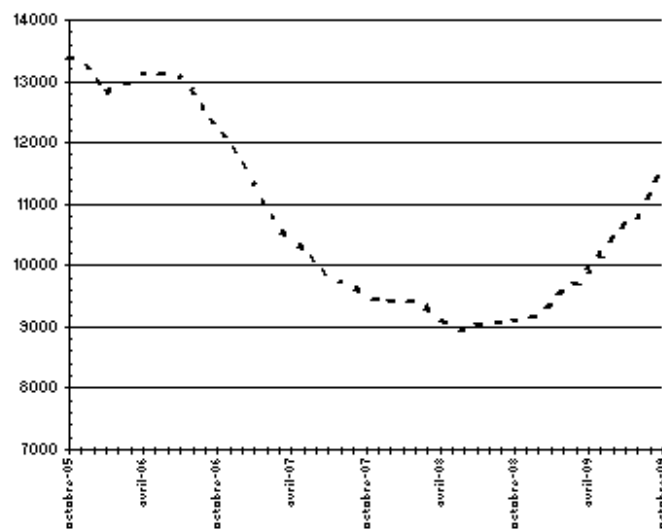
### 3 - ANCIENNETÉ D'INSCRIPTION SUR LES LISTES DES DEMANDEURS D'EMPLOI

#### Ancienneté des demandeurs d'emploi inscrits à Pôle Emploi en fin de mois en catégorie ABC en CVS

Données CVS	octobre 2008	septembre 2009	octobre 2009	Variation sur un mois	Variation sur un an
Meurthe et Moselle					
Moins d'un AN	23 355	28 884	28 948	0,2%	23,9%
Plus d'un AN	9 104	11 156	11 642	4,4%	27,9%
<i>Dont 1 à 2 ans</i>	<i>5 195</i>	<i>6 827</i>	<i>7 197</i>	<i>5,4%</i>	<i>38,5%</i>
<i>Dont 2 à 3 ans</i>	<i>1 726</i>	<i>2 070</i>	<i>2 114</i>	<i>2,1%</i>	<i>22,5%</i>
<i>Dont 3 ans et plus</i>	<i>2 183</i>	<i>2 259</i>	<i>2 331</i>	<i>3,2%</i>	<i>6,8%</i>
Part des demandeurs d'emploi inscrits depuis plus d'un an (%)	28,0%	27,9%	28,7%	0,8 pt	0,6 pt
Lorraine					
Part des demandeurs d'emploi inscrits depuis plus d'un an (%)	26,9%	27,6%	28,5%	0,9 pt	1,6 pt
France Métropolitaine (cvs-cjo)					
Part des demandeurs d'emploi inscrits depuis plus d'un an (%)	31,2%	31,4%	31,8%	0,4 pt	0,6 pt

Source : STMT - pôle Emploi, Dares. Calculs des CVS : DRTEFP de Lorraine / Sepes, Dares

#### Demandeurs d'emploi inscrits à Pôle Emploi en fin de mois de **oct-09** depuis plus d'un an en catégorie ABC en CVS



Source : STMT - Pôle emploi, Dares  
Calculs : DRTEFP de Lorraine / SEPES

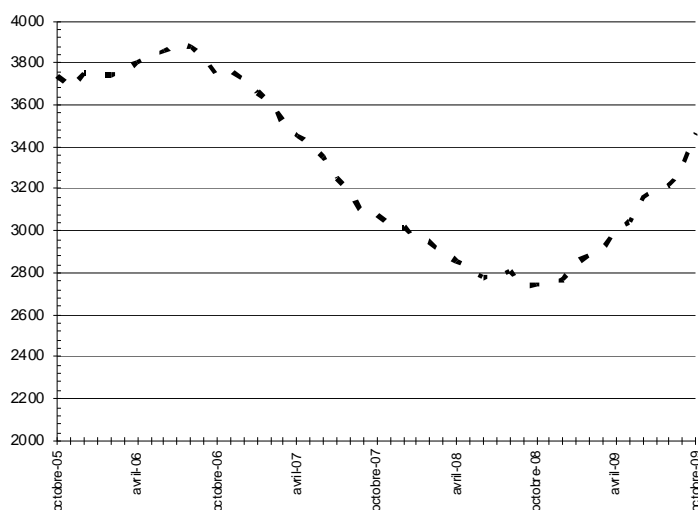
### 3 - ANCIENNETÉ D'INSCRIPTION SUR LES LISTES DES DEMANDEURS D'EMPLOI

#### Ancienneté des demandeurs d'emploi inscrits à Pôle Emploi en fin de mois en catégorie ABC en CVS

Données CVS	octobre 2008	septembre 2009	octobre 2009	Variation sur un mois	Variation sur un an
<b>Meuse</b>					
Moins d'un AN	6 285	7 645	7 595	-0,7%	20,8%
Plus d'un AN	2 744	3 305	3 465	4,8%	26,3%
<i>Dont 1 à 2 ans</i>	1 492	1 963	2 069	5,4%	38,7%
<i>Dont 2 à 3 ans</i>	529	631	653	3,5%	23,4%
<i>Dont 3 ans et plus</i>	723	711	743	4,5%	2,8%
<i>Dont 2 ans et plus</i>	1 252	1 342	1 396	4,0%	11,5%
Part des demandeurs d'emploi inscrits depuis plus d'un an (%)	30,4%	30,2%	31,3%	1,1 pt	0,9 pt
<b>Lorraine</b>					
Part des demandeurs d'emploi inscrits depuis plus d'un an (%)	26,9%	27,6%	28,5%	0,9 pt	1,6 pt
<b>France Métropolitaine (cvs-cjo)</b>					
Part des demandeurs d'emploi inscrits depuis plus d'un an (%)	31,2%	31,4%	31,8%	0,4 pt	0,6 pt

Source : STMT - pôle Emploi, Dares. Calculs des CVS : DRTEFP de Lorraine / Sepes, Dares

**Demandeurs d'emploi inscrits à Pôle Emploi en fin de mois de depuis plus d'un an en catégorie ABC en CVS** oct-09



Source : STMT - Pôle emploi, Dares  
Calculs : DRTEFP de Lorraine / SEPES

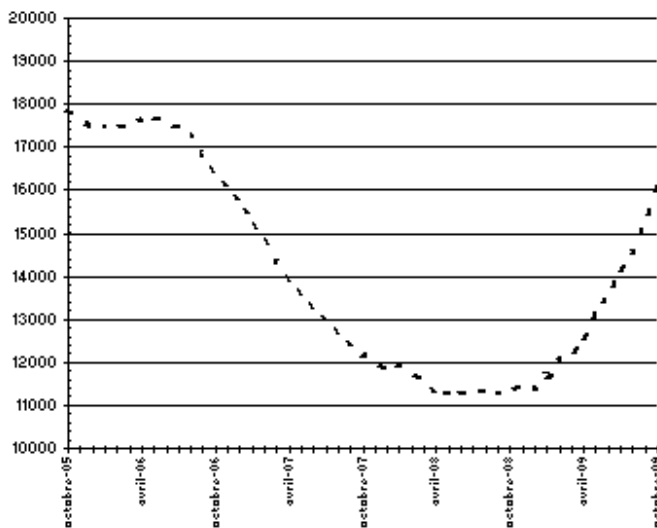
### 3 - ANCIENNETÉ D'INSCRIPTION SUR LES LISTES DES DEMANDEURS D'EMPLOI

#### Ancienneté des demandeurs d'emploi inscrits à Pôle Emploi en fin de mois en catégorie ABC en CVS

Données CVS	octobre 2008	septembre 2009	octobre 2009	Variation sur un mois	Variation sur un an
Moselle					
Moins d'un AN	35 678	45 624	45 784	0,4%	28,3%
Plus d'un AN	11 301	15 276	16 046	5,0%	42,0%
<i>Dont 1 à 2 ans</i>	6 922	10 117	10 797	6,7%	56,0%
<i>Dont 2 à 3 ans</i>	2 177	2 742	2 768	0,9%	27,1%
<i>Dont 3 ans et plus</i>	2 202	2 417	2 481	2,6%	12,7%
<i>Dont 2 ans et plus</i>	4 379	5 159	5 249	1,7%	19,9%
Part des demandeurs d'emploi inscrits depuis plus d'un an (%)	24,1%	25,1%	26,0%	0,9 pt	1,9 pt
Lorraine					
Part des demandeurs d'emploi inscrits depuis plus d'un an (%)	26,9%	27,6%	28,5%	0,9 pt	1,6 pt
France Métropolitaine (cvs-cjo)					
Part des demandeurs d'emploi inscrits depuis plus d'un an (%)	31,2%	31,4%	31,8%	0,4 pt	0,6 pt

Source : STMT - pôle Emploi, Dares. Calculs des CVS : DRTEFP de Lorraine / Sepes, Dares

#### Demands d'emploi inscrits à Pôle Emploi en fin de mois de **oct-09** depuis plus d'un an en catégorie ABC en CVS



Source : STMT - Pôle emploi, Dares  
Calculs : DRTEFP de Lorraine / SEPES



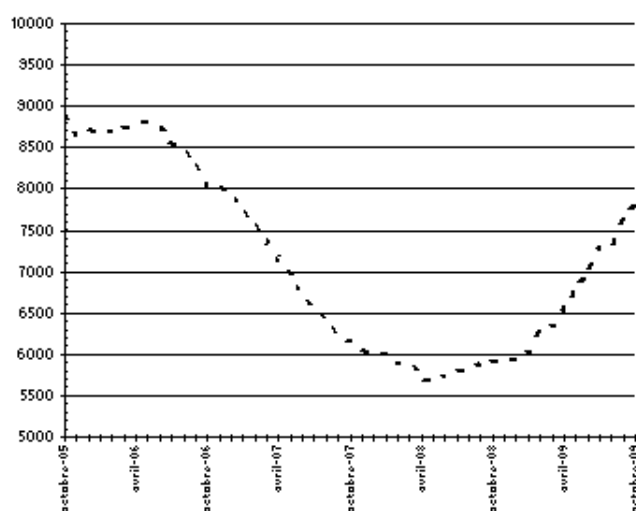
### 3 - ANCIENNETÉ D'INSCRIPTION SUR LES LISTES DES DEMANDEURS D'EMPLOI

#### Ancienneté des demandeurs d'emploi inscrits à Pôle Emploi en fin de mois en catégorie ABC en CVS

Données CVS	octobre 2008	septembre 2009	octobre 2009	Variation sur un mois	Variati sur un :
<b>Vosges</b>					
Moins d'un AN	13 688	15 868	15 627	-1,5%	14,2%
Plus d'un AN	5 913	7 592	7 842	3,3%	32,6%
<i>Dont 1 à 2 ans</i>	3 275	4 469	4 677	4,7%	42,8%
<i>Dont 2 à 3 ans</i>	1 143	1 508	1 537	1,9%	34,5%
<i>Dont 3 ans et plus</i>	1 495	1 615	1 628	0,8%	8,9%
<i>Dont 2 ans et plus</i>	2 638	3 123	3 165	1,3%	20,0%
Part des demandeurs d'emploi inscrits depuis plus d'un an (%)	30,2%	32,4%	33,4%	1,1 pt	3,2
<b>Lorraine</b>					
Part des demandeurs d'emploi inscrits depuis plus d'un an (%)	26,9%	27,6%	28,5%	0,9 pt	1,6
<b>France Métropolitaine (cvs-cjo)</b>					
Part des demandeurs d'emploi inscrits depuis plus d'un an (%)	31,2%	31,4%	31,8%	0,4 pt	0,6

Source : STMT - pôle Emploi, Dares. Calculs des CVS : DRTEFP de Lorraine / Sepes, Dares

#### Demandeurs d'emploi inscrits à Pôle Emploi en fin de mois de **oct-09** depuis plus d'un an en catégorie ABC en CVS



Source : STMT - Pôle emploi, Dares  
Calculs : DRTEFP de Lorraine / SEPES

#### 4 - FLUX D'ENTRÉE ET DE SORTIE

En Lorraine, les entrées à Pôle Emploi en catégories A, B, C augmentent de +12,5% sur un an.

Les entrées pour licenciements économiques progressent fortement (+105%) de même que les premières entrées (+28,2%) et les reprises d'activité (+47,7%). Les entrées pour fins de contrats à durée déterminée augmentent de +12%. Celles pour fins de mission d'intérim sont en forte baisse (-44,5%). De même les entrées pour autres licenciements baissent de -14% et les démissions baissent de -16,5%.

Parallèlement, les sorties de catégories A, B, C progressent en Lorraine sur un an de +15,6%. Sont en baisse les sorties pour reprises d'emploi déclarées (-2,3%), les entrées en stage (-6,3%), les arrêts de recherche (-15,7%) et les radiations administratives (-26,9%). Les cessations d'inscription pour défaut d'actualisation sont en hausse (+19%).

##### Entrées à Pôle Emploi par motif en catégorie ABC en données brutes

Données brutes	octobre 2008	octobre 2009	Part en %	Variation sur un an
<b>Lorraine</b>				
Fins de contrat à durée déterminée	4 695	5 240	23,2%	11,6%
Fins de mission d'intérim	3 153	1 749	7,7%	-44,5%
Licenciements économiques (1)	529	1 085	4,8%	105,1%
Autres licenciements	2 068	1 779	7,9%	-14,0%
Démissions	925	772	3,4%	-16,5%
Premières entrées	1 747	2 239	9,9%	28,2%
Reprises d'activité	1 282	1 893	8,4%	47,7%
Autres cas (2)	5 703	7 849	34,7%	37,6%
<b>Ensemble</b>	<b>20 102</b>	<b>22 606</b>		<b>12,5%</b>
<b>France Métropolitaine</b>				
Ensemble (cvs-cjo)	464 400	523 200		12,7%

Source : STMT - pôle Emploi, Dares. Calculs des CVS : DRTEFP de Lorraine / Sepes, Dares

(1) Y compris fin de convention de conversion, de PAP anticipés et de CRP; (2) Dont fin d'activité non salariée

##### Sorties de Pôle Emploi par motif en catégorie ABC en données brutes

Données brutes	octobre 2008	octobre 2009	Part en %	Variation sur un an
<b>Lorraine</b>				
Reprises d'emploi déclarées	4 434	4 332	21,0%	-2,3%
Entrées en stage	2 568	2 407	11,7%	-6,3%
Arrêt de recherche (maternité, maladie, retraite)	1 691	1 425	6,9%	-15,7%
<i>dont dispense de recherche d'emploi</i>	<i>462</i>	<i>287</i>	<i>1,4%</i>	<i>-37,9%</i>
<i>dont maladies</i>	<i>812</i>	<i>776</i>	<i>3,8%</i>	<i>-4,4%</i>
Cessations d'inscription pour défaut d'actualisation	5 609	6 673	32,3%	19,0%
Radiations administratives	2 108	1 542	7,5%	-26,9%
Autres cas	1 446	4 262	20,6%	194,7%
<b>Ensemble</b>	<b>17 856</b>	<b>20 641</b>		<b>15,6%</b>
<b>France Métropolitaine</b>				
Ensemble (cvs-cjo)	412 100	465 700		13,0%

Source : STMT - pôle Emploi, Dares. Calculs des CVS : DRTEFP de Lorraine / Sepes, Dares

#### 4 - FLUX D'ENTRÉE ET DE SORTIE

##### Entrées à Pôle Emploi par motif en catégorie ABC en données brutes

Données brutes	octobre 2008	octobre 2009	Part en %	Variation sur un an
Meurthe et Moselle				
Fins de contrat à durée déterminée	1 435	1 613	23,3%	12,4%
Fins de mission d'intérim	802	499	7,2%	-37,8%
Licenciements économiques (1)	156	280	4,0%	79,5%
Autres licenciements	656	546	7,9%	-16,8%
Démissions	304	264	3,8%	-13,2%
Premières entrées	570	761	11,0%	33,5%
Reprises d'activité	345	545	7,9%	58,0%
Autres cas (2)	1 714	2 409	34,8%	40,5%
Ensemble	5 982	6 917		15,6%
Lorraine	20 102	22 606		12,5%
France Métropolitaine				
Ensemble (cvs-cjo)	464 400	523 200		12,7%

Source : STMT - pôle Emploi, Dares. Calculs des CVS : DRTEFP de Lorraine / Sepes, Dares

(1) Y compris fin de convention de conversion, de PAP anticipés et de CRP; (2) Dont fin d'activité non salariée

##### Sorties de Pôle Emploi par motif en catégorie ABC en données brutes

Données brutes	octobre 2008	octobre 2009	Part en %	Variation sur un an
Meurthe et Moselle				
Reprises d'emploi déclarées	1 258	1 247	19,5%	-0,9%
Entrées en stage	822	765	12,0%	-6,9%
Arrêt de recherche (maternité, maladie, retraite)	408	369	5,8%	-9,6%
<i>dont dispense de recherche d'emploi</i>	<i>103</i>	<i>95</i>	<i>1,5%</i>	<i>-7,8%</i>
<i>dont maladies</i>	<i>199</i>	<i>186</i>	<i>2,9%</i>	<i>-6,5%</i>
Cessations d'inscription pour défaut d'actualisation	1 757	2 190	34,3%	24,6%
Radiations administratives	646	374	5,9%	-42,1%
Autres cas	480	1 448	22,6%	201,7%
Ensemble	5 371	6 393		19,0%
Lorraine	17 856	20 641		15,6%
France Métropolitaine				
Ensemble (cvs-cjo)	412 100	465 700		13,0%

Source : STMT - pôle Emploi, Dares. Calculs des CVS : DRTEFP de Lorraine / Sepes, Dares

## 4 - FLUX D'ENTRÉE ET DE SORTIE

### Entrées à Pôle Emploi par motif en catégorie ABC en données brutes

Données brutes	octobre 2008	octobre 2009	Part en %	Variation sur un an
<b>Meuse</b>				
Fins de contrat à durée déterminée	394	434	26,7%	10,2%
Fins de mission d'intérim	223	93	5,7%	-58,3%
Licenciements économiques (1)	45	90	5,5%	100,0%
Autres licenciements	150	135	8,3%	-10,0%
Démissions	65	69	4,2%	6,2%
Premières entrées	127	139	8,6%	9,4%
Reprises d'activité	114	151	9,3%	32,5%
Autres cas (2)	394	513	31,6%	30,2%
<b>Ensemble</b>	<b>1 512</b>	<b>1 624</b>		<b>7,4%</b>
<b>Lorraine</b>				
	20 102	22 606		12,5%
<b>France Métropolitaine</b>				
Ensemble (cvs-cjo)	464 400	523 200		12,7%

Source : STMT - pôle Emploi, Dares. Calculs des CVS : DRTEFP de Lorraine / Sepes, Dares

(1) Y compris fin de convention de conversion, de PAP anticipés et de CRP; (2) Dont fin d'activité non salariée

### Sorties de Pôle Emploi par motif en catégorie ABC en données brutes

Données brutes	octobre 2008	octobre 2009	Part en %	Variation sur un an
<b>Meuse</b>				
Reprises d'emploi déclarées	336	343	21,0%	2,1%
Entrées en stage	302	276	16,9%	-8,6%
Arrêt de recherche (maternité, maladie, retraite)	131	78	4,8%	-40,5%
<i>dont dispense de recherche d'emploi</i>	39	17	1,0%	-56,4%
<i>dont maladies</i>	54	43	2,6%	-20,4%
Cessations d'inscription pour défaut d'actualisation	458	502	30,7%	9,6%
Radiations administratives	133	113	6,9%	-15,0%
Autres cas	127	323	19,8%	154,3%
<b>Ensemble</b>	<b>1 487</b>	<b>1 635</b>		<b>10,0%</b>
<b>Lorraine</b>				
	17 856	20 641		15,6%
<b>France Métropolitaine</b>				
Ensemble (cvs-cjo)	412 100	465 700		13,0%

Source : STMT - pôle Emploi, Dares. Calculs des CVS : DRTEFP de Lorraine / Sepes, Dares

## 4 - FLUX D'ENTRÉE ET DE SORTIE

### Entrées à Pôle Emploi par motif en catégorie ABC en données brutes

Données brutes	octobre 2008	octobre 2009	Part en %	Variation sur un an
Moselle				
Fins de contrat à durée déterminée	1 940	2 180	20,9%	12,4%
Fins de mission d'intérim	1 590	917	8,8%	-42,3%
Licenciements économiques (1)	249	551	5,3%	121,3%
Autres licenciements	1 011	865	8,3%	-14,4%
Démissions	410	324	3,1%	-21,0%
Premières entrées	824	1 023	9,8%	24,2%
Reprises d'activité	635	874	8,4%	37,6%
Autres cas (2)	2 579	3 707	35,5%	43,7%
<b>Ensemble</b>	<b>9 238</b>	<b>10 441</b>		<b>13,0%</b>
Lorraine	20 102	22 606		12,5%
France Métropolitaine				
Ensemble (cvs-cjo)	464 400	523 200		12,7%

Source : STMT - pôle Emploi, Dares. Calculs des CVS : DRTEFP de Lorraine / Sepes, Dares

(1) Y compris fin de convention de conversion, de PAP anticipés et de CRP; (2) Dont fin d'activité non salariée

### Sorties de Pôle Emploi par motif en catégorie ABC en données brutes

Données brutes	octobre 2008	octobre 2009	Part en %	Variation sur un an
Moselle				
Reprises d'emploi déclarées	2 048	2 072	22,1%	1,2%
Entrées en stage	995	896	9,6%	-9,9%
Arrêt de recherche (maternité, maladie, retraite)	834	693	7,4%	-16,9%
<i>dont dispense de recherche d'emploi</i>	196	104	1,1%	-46,9%
<i>dont maladies</i>	424	414	4,4%	-2,4%
Cessations d'inscription pour défaut d'actualisation	2 592	3 042	32,5%	17,4%
Radiations administratives	1 009	822	8,8%	-18,5%
Autres cas	573	1 845	19,7%	222,0%
<b>Ensemble</b>	<b>8 051</b>	<b>9 370</b>		<b>16,4%</b>
Lorraine	17 856	20 641		15,6%
France Métropolitaine				
Ensemble (cvs-cjo)	412 100	465 700		13,0%

Source : STMT - pôle Emploi, Dares. Calculs des CVS : DRTEFP de Lorraine / Sepes, Dares

## 4 - FLUX D'ENTRÉE ET DE SORTIE

### Entrées à Pôle Emploi par motif en catégorie ABC en données brutes

Données brutes	octobre 2008	octobre 2009	Part en %	Variation sur un an
<b>Vosges</b>				
Fins de contrat à durée déterminée	926	1 013	28,0%	9,4%
Fins de mission d'intérim	538	240	6,6%	-55,4%
Licenciements économiques (1)	79	164	4,5%	107,6%
Autres licenciements	251	233	6,4%	-7,2%
Démissions	146	115	3,2%	-21,2%
Premières entrées	226	316	8,7%	39,8%
Reprises d'activité	188	323	8,9%	71,8%
Autres cas (2)	1 016	1 220	33,7%	20,1%
<b>Ensemble</b>	<b>3 370</b>	<b>3 624</b>		<b>7,5%</b>
<b>Lorraine</b>				
	20 102	22 606		12,5%
<b>France Métropolitaine</b>				
Ensemble (cvs-cjo)	464 400	523 200		12,7%

Source : STMT - pôle Emploi, Dares. Calculs des CVS : DRTEFP de Lorraine / Sepes, Dares

(1) Y compris fin de convention de conversion, de PAP anticipés et de CRP; (2) Dont fin d'activité non salariée

### Sorties de Pôle Emploi par motif en catégorie ABC en données brutes

Données brutes	octobre 2008	octobre 2009	Part en %	Variation sur un an
<b>Vosges</b>				
Reprises d'emploi déclarées	792	670	20,7%	-15,4%
Entrées en stage	449	470	14,5%	4,7%
Arrêt de recherche (maternité, maladie, retraite)	318	285	8,8%	-10,4%
<i>dont dispense de recherche d'emploi</i>	<i>124</i>	<i>71</i>	<i>2,2%</i>	<i>-42,7%</i>
<i>dont maladies</i>	<i>135</i>	<i>133</i>	<i>4,1%</i>	<i>-1,5%</i>
Cessations d'inscription pour défaut d'actualisation	802	939	29,0%	17,1%
Radiations administratives	320	233	7,2%	-27,2%
Autres cas	266	646	19,9%	142,9%
<b>Ensemble</b>	<b>2 947</b>	<b>3 243</b>		<b>10,0%</b>
<b>Lorraine</b>				
	17 856	20 641		15,6%
<b>France Métropolitaine</b>				
Ensemble (cvs-cjo)	412 100	465 700		13,0%

Source : STMT - pôle Emploi, Dares. Calculs des CVS : DRTEFP de Lorraine / Sepes, Dares

## 5 – LES OFFRES D'EMPLOI COLLECTÉES PAR POLE EMPLOI

Les offres d'emploi collectées par Pôle Emploi en octobre 2009 diminuent en Lorraine de -22,2% sur un an. Cette baisse concerne tous les types d'offres : les offres durables (de plus de six mois) baissent de -13%, les offres temporaires (entre un et six mois) de -25% et les offres occasionnelles (moins d'un mois) renouent avec une baisse importante (-47%).

Corrélativement, les offres d'emploi satisfaites diminuent en octobre 2009 de -25,9% sur un an. La diminution est de -19,1% pour les offres durables et de -32% pour les offres temporaires alors que les offres occasionnelles satisfaites baissent de -31,3%.

### Offres d'emploi collectées par Pôle emploi en données brutes

Données brutes	octobre 2008	octobre 2009	Part des durables	Variation sur un an
<b>Lorraine</b>				
Emplois durables (plus de 6 mois) (1)	4 485	3 901	50,4%	-13,0%
Emplois temporaires (1 à 6 mois)	4 322	3 236		-25,1%
Emplois occasionnels (moins d'un mois)	1 140	604		-47,0%
<b>Ensemble</b>	<b>9 947</b>	<b>7 741</b>		<b>-22,2%</b>
<b>France Métropolitaine</b>				
Ensemble (cvs-cjo)	279 000	256 700	42,5%	-8,0%

Source : STMT - pôle Emploi, Dares. Calculs des parts : DRTEFP de Lorraine / Sepes, Dares

(1) Y compris les offres sur contrat "nouvelles embauches" en 2008

### Offres d'emploi satisfaites par Pôle emploi en données brutes

Données brutes	octobre 2008	octobre 2009	Part des durables	Variation sur un an
<b>Lorraine</b>				
Emplois durables (plus de 6 mois) (1)	4 989	4 035	51,1%	-19,1%
Emplois temporaires (1 à 6 mois)	4 584	3 117		-32,0%
Emplois occasionnels (moins d'un mois)	1 083	744		-31,3%
<b>Ensemble</b>	<b>10 656</b>	<b>7 896</b>		<b>-25,9%</b>
<b>France Métropolitaine</b>				
Ensemble (cvs-cjo)	267 700	220 900	42,6%	-17,5%

Source : STMT - pôle Emploi, Dares. Calculs des parts : DRTEFP de Lorraine / Sepes, Dares

(1) Y compris les offres sur contrat "nouvelles embauches" en 2008

## 5 – LES OFFRES D'EMPLOI COLLECTEES PAR POLE EMPLOI

### Offres d'emploi collectées par Pôle emploi en données brutes

Données brutes	octobre 2008	octobre 2009	Part des durables	Variation sur un an
<b>Meurthe et Moselle</b>				
Emplois durables (plus de 6 mois) (1)	1 528	1 259	51,5%	-17,6%
Emplois temporaires (1 à 6 mois)	1 405	942		-33,0%
Emplois occasionnels (moins d'un mois)	293	243		-17,1%
<b>Ensemble</b>	<b>3 226</b>	<b>2 444</b>		<b>-24,2%</b>
<b>Lorraine</b>				
	9 947	7 741		-22,2%
<b>France Métropolitaine</b>				
Ensemble (cvs-cjo)	279 000	256 700	42,5%	-8,0%

Source : STMT - pôle Emploi, Dares. Calculs des parts : DRTEFP de Lorraine / Sepes, Dares

(1) Y compris les offres sur contrat "nouvelles embauches" en 2008

### Offres d'emploi satisfaites par Pôle emploi en données brutes

Données brutes	octobre 2008	octobre 2009	Part des durables	Variation sur un an
<b>Meurthe et Moselle</b>				
Emplois durables (plus de 6 mois) (1)	1 700	1 299	50,5%	-23,6%
Emplois temporaires (1 à 6 mois)	1 530	870		-43,1%
Emplois occasionnels (moins d'un mois)	352	402		14,2%
<b>Ensemble</b>	<b>3 582</b>	<b>2 571</b>		<b>-28,2%</b>
<b>Lorraine</b>				
	10 656	7 896		-25,9%
<b>France Métropolitaine</b>				
Ensemble (cvs-cjo)	267 700	220 900	42,6%	-17,5%

Source : STMT - pôle Emploi, Dares. Calculs des parts : DRTEFP de Lorraine / Sepes, Dares

(1) Y compris les offres sur contrat "nouvelles embauches" en 2008



## 5 – LES OFFRES D'EMPLOI COLLECTÉES PAR POLE EMPLOI

### Offres d'emploi collectées par Pôle emploi en données brutes

Données brutes	octobre 2008	octobre 2009	Part des durables	Variation sur un an
<b>Meuse</b>				
Emplois durables (plus de 6 mois) (1)	401	262	57,8%	-34,7%
Emplois temporaires (1 à 6 mois)	218	138		-36,7%
Emplois occasionnels (moins d'un mois)	27	53		96,3%
<b>Ensemble</b>	<b>646</b>	<b>453</b>		<b>-29,9%</b>
<b>Lorraine</b>				
	9 947	7 741		-22,2%
<b>France Métropolitaine</b>				
Ensemble (cvs-cjo)	279 000	256 700	42,5%	-8,0%

Source : STMT - pôle Emploi, Dares. Calculs des parts : DRTEFP de Lorraine / Sepes, Dares

(1) Y compris les offres sur contrat "nouvelles embauches" en 2008

### Offres d'emploi satisfaites par Pôle emploi en données brutes

Données brutes	octobre 2008	octobre 2009	Part des durables	Variation sur un an
<b>Meuse</b>				
Emplois durables (plus de 6 mois) (1)	366	272	59,8%	-25,7%
Emplois temporaires (1 à 6 mois)	200	132		-34,0%
Emplois occasionnels (moins d'un mois)	19	51		168,4%
<b>Ensemble</b>	<b>585</b>	<b>455</b>		<b>-22,2%</b>
<b>Lorraine</b>				
	10 656	7 896		-25,9%
<b>France Métropolitaine</b>				
Ensemble (cvs-cjo)	267 700	220 900	42,6%	-17,5%

Source : STMT - pôle Emploi, Dares. Calculs des parts : DRTEFP de Lorraine / Sepes, Dares

(1) Y compris les offres sur contrat "nouvelles embauches" en 2008

## 5 – LES OFFRES D'EMPLOI COLLECTÉES PAR POLE EMPLOI

### Offres d'emploi collectées par Pôle emploi en données brutes

Données brutes	octobre 2008	octobre 2009	Part des durables	Variation sur un an
<b>Moselle</b>				
Emplois durables (plus de 6 mois) (1)	1 972	1 727	50,2%	-12,4%
Emplois temporaires (1 à 6 mois)	2 059	1 545		-25,0%
Emplois occasionnels (moins d'un mois)	490	171		-65,1%
<b>Ensemble</b>	<b>4 521</b>	<b>3 443</b>		<b>-23,8%</b>
<b>Lorraine</b>				
	9 947	7 741		-22,2%
<b>France Métropolitaine</b>				
Ensemble (cvs-cjo)	279 000	256 700	42,5%	-8,0%

Source : STMT - pôle Emploi, Dares. Calculs des parts : DRTEFP de Lorraine / Sepes, Dares  
(1) Y compris les offres sur contrat "nouvelles embauches" en 2008

### Offres d'emploi satisfaites par Pôle emploi en données brutes

Données brutes	octobre 2008	octobre 2009	Part des durables	Variation sur un an
<b>Moselle</b>				
Emplois durables (plus de 6 mois) (1)	2 309	1 811	51,3%	-21,6%
Emplois temporaires (1 à 6 mois)	2 332	1 570		-32,7%
Emplois occasionnels (moins d'un mois)	462	146		-68,4%
<b>Ensemble</b>	<b>5 103</b>	<b>3 527</b>		<b>-30,9%</b>
<b>Lorraine</b>				
	10 656	7 896		-25,9%
<b>France Métropolitaine</b>				
Ensemble (cvs-cjo)	267 700	220 900	42,6%	-17,5%

Source : STMT - pôle Emploi, Dares. Calculs des parts : DRTEFP de Lorraine / Sepes, Dares  
(1) Y compris les offres sur contrat "nouvelles embauches" en 2008

## 5 – LES OFFRES D'EMPLOI COLLECTÉES PAR POLE EMPLOI

### Offres d'emploi collectées par Pôle emploi en données brutes

Données brutes	octobre 2008	octobre 2009	Part des durables	Variation sur un an
<b>Vosges</b>				
Emplois durables (plus de 6 mois) (1)	584	653	46,6%	11,8%
Emplois temporaires (1 à 6 mois)	640	611		-4,5%
Emplois occasionnels (moins d'un mois)	330	137		-58,5%
<b>Ensemble</b>	<b>1 554</b>	<b>1 401</b>		<b>-9,8%</b>
<b>Lorraine</b>				
	9 947	7 741		-22,2%
<b>France Métropolitaine</b>				
Ensemble (cvs-cjo)	279 000	256 700	42,5%	-8,0%

Source : STMT - pôle Emploi, Dares. Calculs des parts : DRTEFP de Lorraine / Sepes, Dares

(1) Y compris les offres sur contrat "nouvelles embauches" en 2008

### Offres d'emploi satisfaites par Pôle emploi en données brutes

Données brutes	octobre 2008	octobre 2009	Part des durables	Variation sur un an
<b>Vosges</b>				
Emplois durables (plus de 6 mois) (1)	614	653	48,6%	6,4%
Emplois temporaires (1 à 6 mois)	522	545		4,4%
Emplois occasionnels (moins d'un mois)	250	145		-42,0%
<b>Ensemble</b>	<b>1 386</b>	<b>1 343</b>		<b>-3,1%</b>
<b>Lorraine</b>				
	10 656	7 896		-25,9%
<b>France Métropolitaine</b>				
Ensemble (cvs-cjo)	267 700	220 900	42,6%	-17,5%

Source : STMT - pôle Emploi, Dares. Calculs des parts : DRTEFP de Lorraine / Sepes, Dares

(1) Y compris les offres sur contrat "nouvelles embauches" en 2008

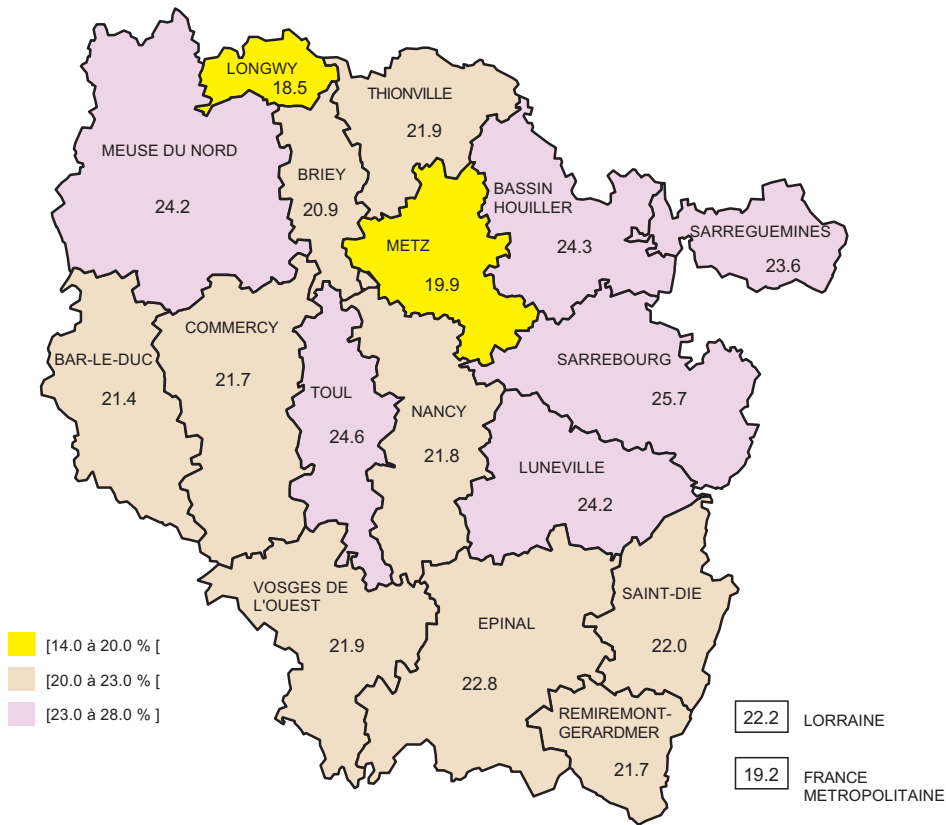
## 6 – DONNEES BRUTES PAR ZONES D'EMPLOI EN CATEGORIES A ET ABC

(nb : un petit nombre de demandeurs ne sont pas comptés ici en raison de leur code commune non tabulé)

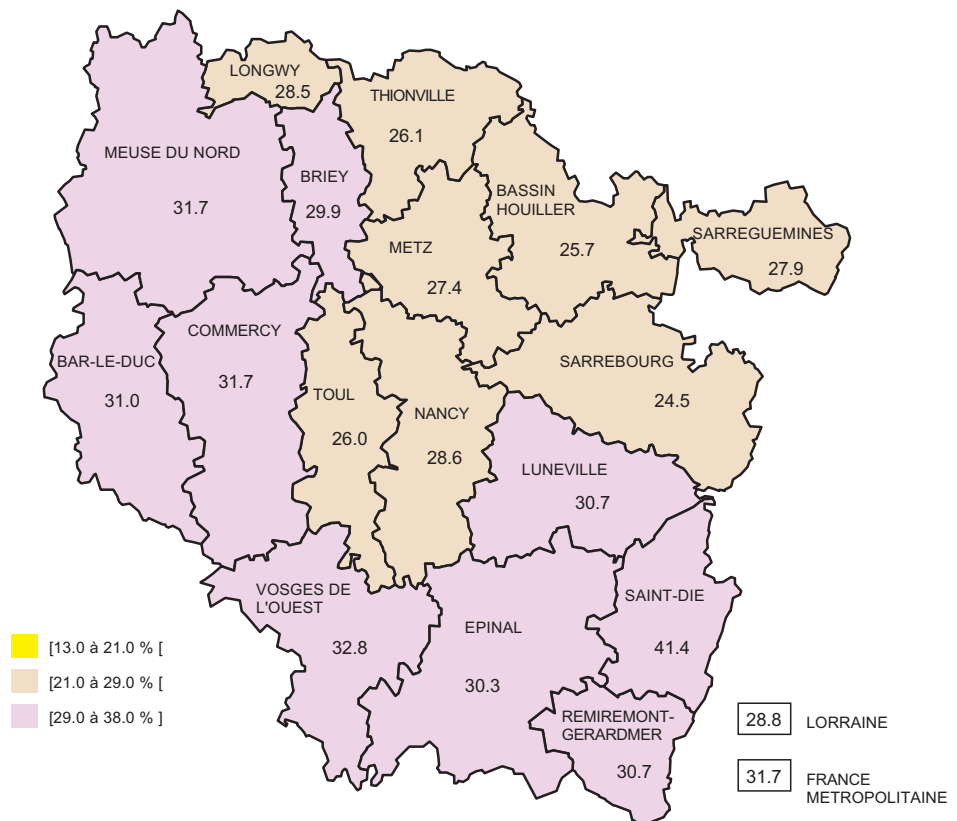
Demandeurs d'emploi de catégorie A en fin de mois en données brutes										
oct-09										
	NOMBRE	Evolution annuelle	Hommes	Femmes	Femmes en %	Moins de 25 ans	Moins de 25 ans en %	De 25 à 49 ans	50 ans et plus	50 ans et plus en %
ZONE D'EMPLOI										
<b>MEURTHE ET MOSELLE</b>	<b>30 104</b>	<b>27,9%</b>	<b>16 755</b>	<b>13 349</b>	<b>44,3%</b>	<b>6 941</b>	<b>23,1%</b>	<b>18 952</b>	<b>4 211</b>	<b>14,0%</b>
BRIEY	3 457	31,7%	1 844	1 613	46,7%	740	21,4%	2 144	573	16,6%
LONGWY	3 916	34,1%	2 250	1 666	42,5%	752	19,2%	2 566	598	15,3%
LUNEVILLE	3 273	24,0%	1 739	1 534	46,9%	825	25,2%	1 990	458	14,0%
NANCY	16 965	25,8%	9 578	7 387	43,5%	3 959	23,3%	10 757	2 249	13,3%
TOUL	2 493	34,1%	1 344	1 149	46,1%	665	26,7%	1 495	333	13,4%
<b>MEUSE</b>	<b>8 285</b>	<b>26,2%</b>	<b>4 386</b>	<b>3 899</b>	<b>47,1%</b>	<b>1 965</b>	<b>23,7%</b>	<b>4 976</b>	<b>1 344</b>	<b>16,2%</b>
BAR-LE-DUC	2 683	26,9%	1 455	1 228	45,8%	590	22,0%	1 623	470	17,5%
COMMERCY	2 084	33,6%	1 096	988	47,4%	490	23,5%	1 237	357	17,1%
MEUSE-DU-NORD	3 518	21,6%	1 835	1 683	47,8%	885	25,2%	2 116	517	14,7%
<b>MOSELLE</b>	<b>46 507</b>	<b>33,0%</b>	<b>25 400</b>	<b>21 107</b>	<b>45,4%</b>	<b>10 873</b>	<b>23,4%</b>	<b>28 820</b>	<b>6 814</b>	<b>14,7%</b>
BASSIN-HOULLER	12 827	32,0%	6 907	5 920	46,2%	3 239	25,3%	7 717	1 871	14,6%
METZ	12 948	29,6%	7 229	5 719	44,2%	2 741	21,2%	8 325	1 882	14,5%
SARREBOURG	3 049	34,7%	1 534	1 515	49,7%	788	25,8%	1 807	454	14,9%
SARREGUEMINES	3 360	29,7%	1 797	1 563	46,5%	804	23,9%	2 037	519	15,4%
THONVILLE	14 323	37,8%	7 933	6 390	44,6%	3 301	23,0%	8 934	2 088	14,6%
<b>VOSGES</b>	<b>17 222</b>	<b>21,2%</b>	<b>9 270</b>	<b>7 952</b>	<b>46,2%</b>	<b>3 979</b>	<b>23,1%</b>	<b>10 080</b>	<b>3 163</b>	<b>18,4%</b>
EPINAL	7 210	21,6%	3 925	3 285	45,6%	1 720	23,9%	4 223	1 267	17,6%
REMIREMONT	3 139	20,2%	1 680	1 459	46,5%	718	22,9%	1 785	636	20,3%
SAINT-DIE	4 497	19,0%	2 394	2 103	46,8%	1 010	22,5%	2 648	839	18,7%
VOSGES-DE-L-OUEST	2 376	26,2%	1 271	1 105	46,5%	531	22,3%	1 424	421	17,7%
<b>LORRAINE</b>	<b>102 118</b>	<b>28,8%</b>	<b>55 811</b>	<b>46 307</b>	<b>45,3%</b>	<b>23 758</b>	<b>23,3%</b>	<b>62 828</b>	<b>15 532</b>	<b>15,2%</b>
<b>France</b>	<b>2 686 584</b>	<b>25,3%</b>	<b>1 412 228</b>	<b>1 274 356</b>	<b>47,4%</b>	<b>554 077</b>	<b>20,6%</b>	<b>1 712 853</b>	<b>419 654</b>	<b>15,6%</b>

Demandeurs d'emploi de catégorie ABC en fin de mois en données brutes									
oct-09									
	NOMBRE	Evolution annuelle	Femmes en %	Moins de 25 ans en %	50 ans et plus en %	Cadres en %	CLD en %	Première entrée en %	
ZONE D'EMPLOI									
<b>MEURTHE ET MOSELLE</b>	<b>41 198</b>	<b>24,9%</b>	<b>47,2%</b>	<b>21,8%</b>	<b>14,2%</b>	<b>4,6%</b>	<b>28,8%</b>	<b>5,0%</b>	
BRIEY	4 584	32,0%	49,7%	20,9%	16,7%	2,2%	29,9%	4,3%	
LONGWY	5 040	32,7%	45,0%	18,5%	15,1%	1,9%	28,5%	4,3%	
LUNEVILLE	4 447	22,0%	49,9%	24,2%	14,7%	2,6%	30,7%	6,4%	
NANCY	23 512	21,7%	46,2%	21,8%	13,5%	6,2%	28,6%	5,1%	
TOUL	3 615	31,0%	50,5%	24,6%	13,7%	3,5%	26,0%	5,1%	
<b>MEUSE</b>	<b>11 146</b>	<b>22,1%</b>	<b>50,5%</b>	<b>22,7%</b>	<b>16,5%</b>	<b>2,2%</b>	<b>31,5%</b>	<b>5,3%</b>	
BAR-LE-DUC	3 664	21,4%	48,1%	21,4%	17,4%	2,8%	31,0%	5,0%	
COMMERCY	2 737	29,0%	51,3%	21,7%	17,2%	1,9%	31,7%	4,7%	
MEUSE-DU-NORD	4 745	19,0%	51,8%	24,2%	15,5%	1,9%	31,7%	5,9%	
<b>MOSELLE</b>	<b>61 932</b>	<b>31,4%</b>	<b>47,9%</b>	<b>22,4%</b>	<b>14,7%</b>	<b>4,1%</b>	<b>26,4%</b>	<b>4,9%</b>	
BASSIN-HOULLER	17 121	31,6%	48,5%	24,3%	14,5%	2,2%	25,7%	5,4%	
METZ	16 961	27,1%	46,9%	19,9%	14,8%	6,9%	27,4%	4,3%	
SARREBOURG	4 336	37,3%	52,8%	25,7%	14,0%	3,0%	24,5%	4,5%	
SARREGUEMINES	4 571	26,8%	49,4%	23,6%	15,4%	2,8%	27,9%	5,5%	
THONVILLE	18 943	35,0%	46,8%	21,9%	14,8%	3,8%	26,1%	5,0%	
<b>VOSGES</b>	<b>23 816</b>	<b>19,5%</b>	<b>49,4%</b>	<b>22,3%</b>	<b>18,0%</b>	<b>2,6%</b>	<b>33,7%</b>	<b>4,3%</b>	
EPINAL	9 560	21,2%	48,4%	22,8%	17,6%	3,0%	30,3%	4,9%	
REMIREMONT	4 432	17,3%	49,5%	21,7%	19,7%	2,8%	30,7%	3,4%	
SAINT-DIE	6 414	16,8%	50,2%	22,0%	17,9%	2,2%	41,4%	4,6%	
VOSGES-DE-L-OUEST	3 410	23,2%	50,3%	21,9%	17,4%	2,1%	32,8%	3,5%	
<b>LORRAINE</b>	<b>138 092</b>	<b>26,5%</b>	<b>48,2%</b>	<b>22,2%</b>	<b>15,3%</b>	<b>3,8%</b>	<b>28,8%</b>	<b>4,9%</b>	
<b>France</b>	<b>3 883 509</b>	<b>20,4%</b>	<b>50,3%</b>	<b>19,2%</b>	<b>15,8%</b>	<b>nd</b>	<b>31,7%</b>	<b>nd</b>	

## PART DES MOINS DE 25 ANS



## PART DES CHÔMEURS LONGUE DUREE



# LES POLITIQUES D'EMPLOI\* ET L'INDEMNISATION : OCTOBRE 2009

source : Ministère du travail, des relations sociales, de la famille, de la solidarité et de la ville - Pôle Emploi

	Meurthe&Moselle			Meuse			Moselle			Vosges			Lorraine		
	(a)	(b)	(c)	(a)	(b)	(c)	(a)	(b)	(c)	(a)	(b)	(c)	(a)	(b)	(c)
<b>Emplois aidés dans le secteur marchand</b>															
Contrats de professionnalisation	169	942	1 133	49	166	171	296	1 635	1 557	167	425	427	681	3 168	3 288
<i>dont jeunes moins de 26 ans</i>	156	774	993	43	132	137	246	1 330	1 277	148	360	364	593	2 596	2 771
Contrats Initiative Emploi (PCS)	178	900	389	46	241	123	270	1 230	626	128	532	213	622	2 903	1 351
<b>Emplois aidés secteur non marchand</b>															
Contrat d'accompagnement dans l'emploi (1)	210	2 302	1 170	76	853	446	373	2 917	1 459	155	1 446	746	814	7 518	3 821
Contrat d'avenir	108	1 541	1 616	9	294	321	340	2 468	2 296	124	1 141	1 210	581	5 444	5 443
CIVIS	289	2 381	2 170	84	644	619	411	3 400	3 312	141	1 261	1 187	925	7 686	7 288
VAE-Politique du titre du Ministère (2)	21	140	173	4	50	35	15	131	64	5	57	76	45	378	348

## Les contrats d'apprentissage signés - Situation par campagnes (juillet-juin)

Campagne 2008 / 2009 juillet à octobre	281	198	1 532	851	2 862
Campagne 2009 / 2010 juillet à octobre	143	243	2 392	597	3 362

\* Statistiques mensuelles rapides susceptibles d'actualisation en cours d'année.

(a) : entrées du mois

(b) : cumul depuis le 01/01/2009

(c) : cumul même période année précédente

(1) Conventions initiales / nouvelles entrées et avenants

(2) Nombre de dossiers déclarés recevables

## L'indemnisation du chômage (septembre 2009)

	Meurthe&Moselle	Meuse	Moselle	Vosges	Lorraine
Ensemble des demandeurs d'emploi indemnisés en fin de mois (1)	25 141	7 041	40 633	17 266	90 081
dont :					
Régime Assurance Chômage (2)	21 257	5 726	34 560	12 854	74 397
Régime de solidarité (3)	3 530	1 284	5 390	4 086	14 290

(1) non compris les bénéficiaires suspendus et neutralisés

(2) Régime Assurance Chômage = Allocation de Formation Reclassement + Allocation Unique Dégressive + Allocation Spéciale de Reclassement + Allocation Chômeurs Agés + Allocation de Fin de Droits + Allocation d'Aide au Retour à l'Emploi + Allocation d'Aide au Retour à l'Emploi et à la Formation + Allocation de Fin de Formation

(3) Régime de Solidarité = Allocation d'Insertion + Allocation de Solidarité Spécifique + Allocation Equivalent Retraite + Allocation Temporaire d'Attente

## QUELQUES INDICATEURS DE L'EMPLOI : OCTOBRE 2009

### Demandes de chômage partiel autorisées au cours du mois d'octobre 2009

	Meurthe&Moselle	Meuse	Moselle	Vosges	Lorraine
Nombre de demandes décisionnées	31	14	62	38	145
Nombre d'heures autorisées	77 316	87 908	974 074	358 988	1 498 286

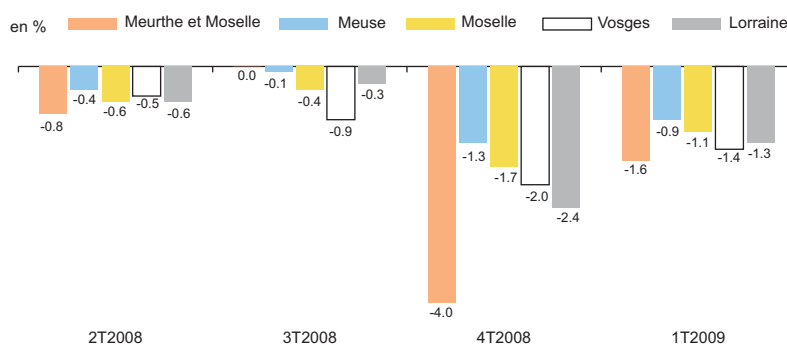
Source : DDTEFP - SYNAPSE

### Les déclarations préalables à l'embauche

Dernier mois disponible : Cumul de JANVIER A SEPTEMBRE 2009

Source : URSSAF	Meurthe&Moselle		Meuse		Moselle		Vosges		Lorraine	
	Nombre	Evolution annuelle %	Nombre	Evolution annuelle %	Nombre	Evolution annuelle %	Nombre	Evolution annuelle %	Nombre	Evolution annuelle %
<b>ENSEMBLE</b>	218 056	- 13.4	45 132	- 2.0	248 143	- 25.8	115 530	- 26.5	626 861	- 20.6
dont : industrie	4 037	- 25.6	1 171	- 40.0	8 647	- 26.1	3 881	- 17.4	17 736	- 25.4
travail temporaire	108 311	- 18.3	21 869	- 24.2	121 699	- 38.0	65 241	- 40.5	317 120	- 32.2

### Evolution de l'emploi salarié



Source : Pôle Emploi

### Les ruptures conventionnelles des CDI

	Meurthe&Moselle	Meuse	Moselle	Vosges	Lorraine
Nombre de demandes d'homologation reçues (cumul de janvier à octobre 2009)	1 399	308	1 881	843	4 431

Source : Ministère du travail, des relations sociales, de la famille, de la solidarité et de la ville

## QUELQUES INDICATEURS DE L'EMPLOI : OCTOBRE 2009

### Le travail temporaire

Source : UNEDIC  
(flux)

	Meurthe&Moselle	Meuse	Moselle	Vosges	Lorraine
Nombre de contrats conclus au cours du dernier mois connu : septembre 2009 (données provisoires)	11 457	2 257	16 163	7 441	37 318
Nombre de contrats conclus cumulés depuis janvier à juin 2009 (données définitives)	65 390	13 817	74 065	34 964	188 236

Source : UNEDIC  
(stock)

	Meurthe&Moselle	Meuse	Moselle	Vosges	Lorraine
Nombre de contrats en cours au dernier jour ouvré : juin 2009 (données définitives)	4 391	910	7 924	2 571	15 796

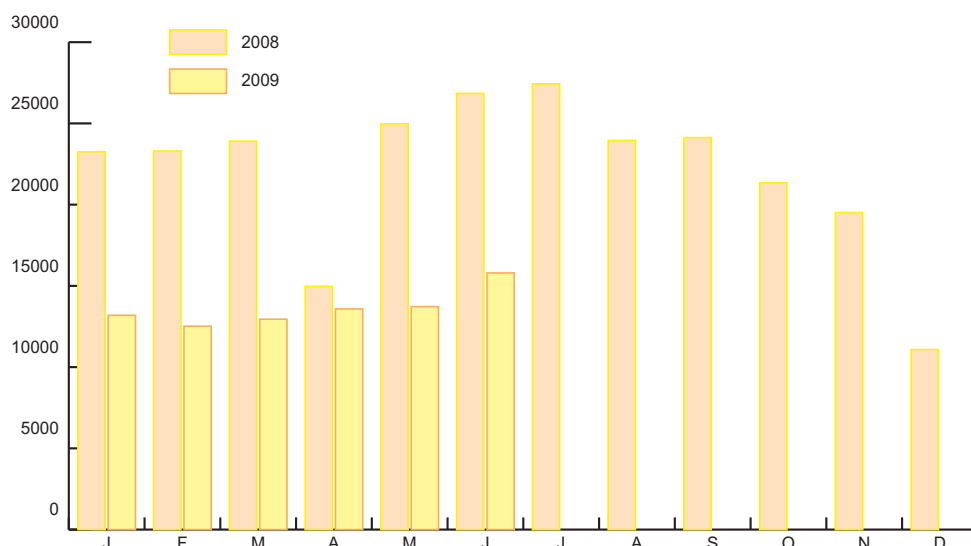
**L'intérim a progressé en août 2009 de + 2 % en Lorraine et + 0,5 % en France en données CVS après une progression en juillet tant en Lorraine qu'en France. On reste toutefois encore loin avec 38 000 contrats mensuels des 44 000 de l'an passé. Et avec 15 300 personnes en activité en fin de mois des 24 000 de l'an passé** (Données provisoires : source pôle emploi)

Avec une variation mensuelle en données CVS de + 2 % en août 2009 après + 8,5 % en juillet, la Lorraine conforte le bon chiffre de juillet après les fortes baisses d'octobre 2008 à février 2009 suivies du palier d'avril à juin 2009. 6 régions font mieux et 13 moins bien, ce qui nous situe en haut de tableau, un peu au dessus du + 0,5 % national. La Franche Comté est la région qui progresse le plus à + 12,5 %, l'Alsace progresse encore à + 4,6 % ainsi que Champagne Ardenne à + 6,4 %. La Lorraine gagne 300 emplois soit 12,5 % des 2 400 emplois nationaux gagnés.

Sur un an, la Lorraine conserve un recul de l'intérim plus accentué que le national avec - 36,9 % contre - 21,9 %. Le taux de recours à l'intérim, largement supérieur en Lorraine au niveau national en 2008, est à nouveau au dessus du niveau national à 3,3 contre 3,1 %.

On a conclu en août 2009 37 922 contrats contre 44 037 en août 2008. Le nombre de contrats en cours s'élève en fin de mois à 15 333. Au total, ce sont 8 600 intérimaires de moins au travail que fin août 2008, majoritairement en Moselle (- 5 570), devant les Vosges (- 1 250) et la Meurthe et Moselle (- 1 270), puis la Meuse (- 540).

### Evolution des contrats en Lorraine (stock)





## **ANNEXES ET ENCADRÉS**



## 8 - ANNEXE

**Demandeurs d'emploi inscrits à Pôle Emploi en fin de mois en anciennes et nouvelles catégories**

<b>Données CVS</b>	octobre 2008	septembre 2009	octobre 2009	Variation sur un mois	Variation sur un an
Lorraine					
Catégories A, B, C	108 070	135 350	136 950	1,2%	26,7%
Dont catégorie A	78 830	100 150	101 820	1,7%	29,2%
<b>Données Brutes</b>	octobre 2008	septembre 2009	octobre 2009	Variation sur un mois	Variation sur un an
Lorraine					
Catégories A,B,C	109 190	136 545	138 335		26,7%
Catégorie 1	76 902	97 766	99 347		29,2%
Catégorie 2	12 264	13 961	14 132		15,2%
Catégorie 3	4 463	4 885	4 913		10,1%
Catégorie 6	12 542	16 910	16 767		33,7%
Catégorie 7	1 944	2 014	2 115		8,8%
Catégorie 8	1 075	1 009	1 061		-1,3%
Catégorie A	79 258	100 159	102 343		29,1%
Catégorie 1 n'ayant exercé aucune activité réduite	66 247	85 370	87 341		31,8%
Catégorie 2 n'ayant exercé aucune activité réduite	9 563	11 032	11 143		16,5%
Catégorie 3 n'ayant exercé aucune activité réduite	3 448	3 757	3 859		11,9%
Catégorie B	14 371	16 453	16 049		11,7%
Catégorie 1 ayant exercé une activité réduite courte	10 655	12 396	12 006		12,7%
Catégorie 2 ayant exercé une activité réduite courte	2 701	2 929	2 989		10,7%
Catégorie 3 ayant exercé une activité réduite courte	1 015	1 128	1 054		3,8%
Catégorie C	15 561	19 933	19 943		28,2%
Catégorie 6	12 542	16 910	16 767		33,7%
Catégorie 7	1 944	2 014	2 115		8,8%
Catégorie 8	1 075	1 009	1 061		-1,3%
Catégorie D et E demandeurs non disponibles	17 340	20 525	22 356		28,9%
Catégorie 4 (D) non disponible - stage, formation, maladie..	8 422	9 260	10 534		25,1%
Catégorie 5 (E) non disponible car en emploi	8 918	11 265	11 822		32,6%
Catégories A, B, C, D, E	126 530	157 070	160 691		27,0%

**Demandeurs d'emploi inscrits à Pôle Emploi en fin de mois  
série selon les nouvelles catégories en CVS**

	catégorie A	catégorie ABC
octobre-08	78830	108070
novembre-08	82290	110650
décembre-08	84330	112600
janvier-09	88000	116090
février-09	92650	120320
mars-09	95190	123630
avril-09	98470	128090
mai-09	100860	131210
juin-09	100350	132110
juillet-09	99540	133330
août-09	100130	134640
septembre-09	100150	135350
octobre-09	101820	136950

Source : STMT - pôle Emploi, Dares. Calculs des CVS : DRTEFP de Lorraine / Sepes, Dares

## ANNEXE

### Demandeurs d'emploi inscrits à Pôle Emploi en fin de mois selon les anciennes et nouvelles catégories

Données CVS	octobre 2008	septembre 2009	octobre 2009	Variation sur un mois	Variation sur un an
Meurthe et Moselle					
Catégories A, B, C	32 460	40 040	40 590	1,4%	25,0%
Dont catégorie A	23 250	29 270	29 800	1,8%	28,2%
Données brutes					
Meurthe et Moselle					
Catégories A,B,C	32 997	40 798	41 261		25,0%
Catégorie 1	23 310	29 333	29 704		27,4%
Catégorie 2	3 184	3 756	3 770		18,4%
Catégorie 3	1 440	1 599	1 581		9,8%
Catégorie 6	4 078	5 155	5 144		26,1%
Catégorie 7	561	591	650		15,9%
Catégorie 8	424	364	412		-2,8%
Catégorie A	23 529	29 664	30 163		28,2%
Catégorie 1 n'ayant exercé aucune activité réduite	20 053	25 549	26 030		29,8%
Catégorie 2 n'ayant exercé aucune activité réduite	2 458	2 963	2 958		20,3%
Catégorie 3 n'ayant exercé aucune activité réduite	1 018	1 152	1 175		15,4%
Catégorie B	4 405	5 024	4 892		11,1%
Catégorie 1 ayant exercé une activité réduite courte	3 257	3 784	3 674		12,8%
Catégorie 2 ayant exercé une activité réduite courte	726	793	812		11,8%
Catégorie 3 ayant exercé une activité réduite courte	422	447	406		-3,8%
Catégorie C	5 063	6 110	6 206		22,6%
Catégorie 6	4 078	5 155	5 144		26,1%
Catégorie 7	561	591	650		15,9%
Catégorie 8	424	364	412		-2,8%
Catégorie D et E demandeurs non disponibles	5 146	5 710	6 378		23,9%
Catégorie 4 (D) non disponible - stage, formation, maladie..	2 491	2 324	2 819		13,2%
Catégorie 5 (E) non disponible car en emploi	2 655	3 386	3 559		34,0%
Catégories A, B, C, D, E	38 143	46 508	47 639		24,9%

Source : STMT - pôle Emploi, Dares. Calculs des CVS : DRTEFP de Lorraine / Sepes, Dares

#### Demandeurs d'emploi inscrits à Pôle Emploi en fin de mois série selon les nouvelles catégories en CVS

	catégorie A	catégorie ABC
octobre-08	23250	32460
novembre-08	23930	33050
décembre-08	24400	33490
janvier-09	25390	34440
février-09	26690	35610
mars-09	27220	36400
avril-09	28110	37580
mai-09	28860	38420
juin-09	28690	38630
juillet-09	28830	39210
août-09	29300	39800
septembre-09	29270	40040
octobre-09	29800	40590

Source : STMT - pôle Emploi, Dares. Calculs des CVS : DRTEFP de Lorraine / Sepes, Dares

## Demandeurs d'emploi inscrits à Pôle Emploi en fin de mois selon les anciennes et nouvelles catégories

## Demandeurs d'emploi inscrits à Pôle Emploi en fin de mois selon les anciennes et nouvelles catégories

Données CVS	octobre 2008	septembre 2009	octobre 2009	Variation sur un mois	Variation sur un an
Meuse					
Catégories A, B, C	9 030	10 950	11 060	1,0%	22,5%
Dont catégorie A	6 530	8 070	8 260	2,4%	26,5%
<b>Données brutes</b>					
Meuse					
Catégories A,B,C	9 128	11 203	11 170		22,4%
Catégorie 1	6 324	7 938	8 021		26,8%
Catégorie 2	1 106	1 187	1 204		8,9%
Catégorie 3	389	459	427		9,8%
Catégorie 6	1 061	1 363	1 272		19,9%
Catégorie 7	165	182	164		-0,6%
Catégorie 8	83	74	82		-1,2%
Catégorie A	6 567	8 123	8 306		26,5%
Catégorie 1 n'ayant exercé aucune activité réduite	5 417	6 829	7 039		29,9%
Catégorie 2 n'ayant exercé aucune activité réduite	835	938	928		11,1%
Catégorie 3 n'ayant exercé aucune activité réduite	315	356	339		7,6%
Catégorie B	1 252	1 461	1 346		7,5%
Catégorie 1 ayant exercé une activité réduite courte	907	1 109	982		8,3%
Catégorie 2 ayant exercé une activité réduite courte	271	249	276		1,8%
Catégorie 3 ayant exercé une activité réduite courte	74	103	88		18,9%
Catégorie C	1 309	1 619	1 518		16,0%
Catégorie 6	1 061	1 363	1 272		19,9%
Catégorie 7	165	182	164		-0,6%
Catégorie 8	83	74	82		-1,2%
Catégorie D et E demandeurs non disponibles	1 860	2 006	2 188		17,6%
Catégorie 4 (D ) non disponible - stage, formation, maladie..	789	781	929		17,7%
Catégorie 5 (E ) non disponible car en emploi	1 071	1 225	1 259		17,6%
Catégories A, B, C, D, E	10 988	13 209	13 358		21,6%

Source : STMT - pôle Emploi, Dares. Calculs des CVS : DRTEFP de Lorraine / Sepes, Dares

Demandeurs d'emploi inscrits à Pôle Emploi en fin de mois  
série selon les nouvelles catégories en CVS

	catégorie A	catégorie ABC
octobre-08	6530	9030
novembre-08	6720	9160
décembre-08	6890	9340
janvier-09	7060	9510
février-09	7330	9780
mars-09	7580	10030
avril-09	7880	10410
mai-09	7960	10560
juin-09	8040	10710
juillet-09	8060	10830
août-09	8040	10870
septembre-09	8070	10950
octobre-09	8260	11060

Source : STMT - pôle Emploi, Dares. Calculs des CVS : DRTEFP de Lorraine / Sepes, Dares

# ANNEXE

## Demandeurs d'emploi inscrits à Pôle Emploi en fin de mois selon les anciennes et nouvelles catégories

### Demandeurs d'emploi inscrits à Pôle Emploi en fin de mois selon les anciennes et nouvelles catégories

Données CVS	octobre 2008	septembre 2009	octobre 2009	Variation sur un mois	Variation sur un an
Moselle					
Catégories A, B, C	46 980	60 900	61 830	1,5%	31,6%
Dont catégorie A	35 030	45 950	46 720	1,7%	33,4%
<b>Données brutes</b>					
Moselle					
Catégories A,B,C	47 143	61 043	62 045		31,6%
Catégorie 1	33 379	44 025	44 788		34,2%
Catégorie 2	5 809	6 635	6 732		15,9%
Catégorie 3	1 691	1 899	1 926		13,9%
Catégorie 6	5 071	7 302	7 369		45,3%
Catégorie 7	809	804	845		4,4%
Catégorie 8	384	378	385		0,3%
Catégorie A	34 957	45 740	46 611		33,3%
Catégorie 1 n'ayant exercé aucune activité réduite	28 997	38 903	39 671		36,8%
Catégorie 2 n'ayant exercé aucune activité réduite	4 621	5 332	5 402		16,9%
Catégorie 3 n'ayant exercé aucune activité réduite	1 339	1 505	1 538		14,9%
Catégorie B	5 922	6 819	6 835		15,4%
Catégorie 1 ayant exercé une activité réduite courte	4 382	5 122	5 117		16,8%
Catégorie 2 ayant exercé une activité réduite courte	1 188	1 303	1 330		12,0%
Catégorie 3 ayant exercé une activité réduite courte	352	394	388		10,2%
Catégorie C	6 264	8 484	8 599		37,3%
Catégorie 6	5 071	7 302	7 369		45,3%
Catégorie 7	809	804	845		4,4%
Catégorie 8	384	378	385		0,3%
Catégorie D et E demandeurs non disponibles	6 502	8 197	8 853		36,2%
Catégorie 4 (D ) non disponible - stage, formation, maladie..	3 128	3 845	4 201		34,3%
Catégorie 5 (E ) non disponible car en emploi	3 374	4 352	4 652		37,9%
Catégories A, B, C, D, E	53 645	69 240	70 898		32,2%

Source : STMT - pôle Emploi, Dares. Calculs des CVS : DRTEFP de Lorraine / Sepes, Dares

### Demandeurs d'emploi inscrits à Pôle Emploi en fin de mois série selon les nouvelles catégories en CVS

	catégorie A	catégorie ABC
octobre-08	35030	46980
novembre-08	36990	48570
décembre-08	38050	49570
janvier-09	40130	51530
février-09	42430	53590
mars-09	43530	55120
avril-09	45290	57390
mai-09	46670	59010
juin-09	46410	59480
juillet-09	45750	59900
août-09	45890	60460
septembre-09	45950	60900
octobre-09	46720	61830

Source : STMT - pôle Emploi, Dares. Calculs des CVS : DRTEFP de Lorraine / Sepes, Dares

# ANNEXE

## Demandeurs d'emploi inscrits à Pôle Emploi en fin de mois selon les anciennes et nouvelles catégories

### Demandeurs d'emploi inscrits à Pôle Emploi en fin de mois selon les anciennes et nouvelles catégories

Données CVS	octobre 2008	septembre 2009	octobre 2009	Variation sur un mois	Variation sur un an
Vosges					
Catégories A, B, C	19 600	23 460	23 470	0,0%	19,7%
Dont catégorie A	14 020	16 860	17 040	1,1%	21,5%
<b>Données brutes</b>					
Vosges					
Catégories A,B,C	19 922	23 501	23 859		19,8%
Catégorie 1	13 889	16 470	16 834		21,2%
Catégorie 2	2 165	2 383	2 426		12,1%
Catégorie 3	943	928	979		3,8%
Catégorie 6	2 332	3 090	2 982		27,9%
Catégorie 7	409	437	456		11,5%
Catégorie 8	184	193	182		-1,1%
Catégorie A	14 205	16 632	17 263		21,5%
Catégorie 1 n'ayant exercé aucune activité réduite	11 780	14 089	14 601		23,9%
Catégorie 2 n'ayant exercé aucune activité réduite	1 649	1 799	1 855		12,5%
Catégorie 3 n'ayant exercé aucune activité réduite	776	744	807		4,0%
Catégorie B	2 792	3 149	2 976		6,6%
Catégorie 1 ayant exercé une activité réduite courte	2 109	2 381	2 233		5,9%
Catégorie 2 ayant exercé une activité réduite courte	516	584	571		10,7%
Catégorie 3 ayant exercé une activité réduite courte	167	184	172		3,0%
Catégorie C	2 925	3 720	3 620		23,8%
Catégorie 6	2 332	3 090	2 982		27,9%
Catégorie 7	409	437	456		11,5%
Catégorie 8	184	193	182		-1,1%
Catégorie D et E demandeurs non disponibles	3 832	4 612	4 937		28,8%
Catégorie 4 (D) non disponible - stage, formation, maladie..	2 014	2 310	2 585		28,4%
Catégorie 5 (E) non disponible car en emploi	1 818	2 302	2 352		29,4%
Catégories A, B, C, D, E	23 754	28 113	28 796		21,2%

Source : STMT - pôle Emploi, Dares. Calculs des CVS : DRTEFP de Lorraine / Sepes, Dares

### Demandeurs d'emploi inscrits à Pôle Emploi en fin de mois série selon les nouvelles catégories en CVS

	catégorie A	catégorie ABC
octobre-08	14020	19600
novembre-08	14650	19870
décembre-08	14990	20200
janvier-09	15420	20610
février-09	16200	21340
mars-09	16860	22080
avril-09	17190	22710
mai-09	17370	23220
juin-09	17210	23290
juillet-09	16900	23390
août-09	16900	23510
septembre-09	16860	23460
octobre-09	17040	23470

Source : STMT - pôle Emploi, Dares. Calculs des CVS : DRTEFP de Lorraine / Sepes, Dares

## 8 ENCADRE1 – Sources et Définitions

### Demandeurs d'emploi inscrits en fin de mois à Pôle emploi

Les demandeurs d'emploi sont des personnes qui sont inscrites à Pôle emploi, organisme issu de la fusion entre l'ANPE et le réseau des Assedic.

### Catégories de demandeurs d'emploi

Les demandeurs d'emploi inscrits à Pôle emploi sont regroupés en différentes catégories. Conformément aux recommandations du rapport du Cnis sur la définition d'indicateurs en matière d'emploi, de chômage, de sous-emploi et de précarité de l'emploi (septembre 2008), la Dares et Pôle emploi présentent à des fins d'analyse statistique les données sur les demandeurs d'emploi inscrits à Pôle emploi en fonction des catégories suivantes

catégorie A : demandeurs d'emploi tenus de faire des actes positifs de recherche d'emploi, sans emploi

catégorie B : demandeurs d'emploi tenus de faire des actes positifs de recherche d'emploi, ayant exercé une activité réduite courte (de 78 heures ou moins au cours du mois) ;

catégorie C : demandeurs d'emploi tenus de faire des actes positifs de recherche d'emploi, ayant exercé une activité réduite longue (de plus de 78 heures au cours du mois) ;

catégorie D : demandeurs d'emploi non tenus de faire des actes positifs de recherche d'emploi (en raison d'un stage, d'une formation, d'une maladie...), sans emploi ;

catégorie E : demandeurs d'emploi non tenus de faire des actes positifs de recherche d'emploi, en emploi (par exemple : bénéficiaires de contrats aidés).

Dans les fichiers administratifs de Pôle emploi, huit catégories de demandeurs d'emploi sont utilisées (catégories 1 à 8). Ces catégories ont été définies par arrêté (arrêté du 5 février 1992 complété par l'arrêté du 5 mai 1995). Jusqu'au mois de février 2009, les publications étaient fondées sur ces catégories. Le tableau suivant présente la correspondance entre les catégories utilisées à des fins de publication statistique à partir de mars 2009 et les catégories administratives auxquelles Pôle emploi a recours dans sa gestion des demandeurs d'emploi

Catégories statistiques		Catégories administratives
Catégorie A		Catégories 1, 2, 3 hors activité réduite
Catégorie B		Catégories 1, 2, 3 avec activité réduite
Catégorie C		Catégories 6, 7, 8
Catégorie D		Catégorie 4
Catégorie E		Catégorie 5
Catégorie ABC		Catégories 1, 2, 3, 6, 7, 8

La situation réelle au regard de l'emploi des demandeurs d'emploi peut, dans certains cas, ne pas correspondre à la catégorie dans laquelle ils sont enregistrés : si cette correspondance est contrôlée pour les demandeurs d'emploi indemnisés, il n'en est pas de même des demandeurs d'emploi non indemnisés.

Les entrées et les sorties des listes de Pôle emploi sont enregistrées pour l'ensemble A, B, C et non au niveau de chacune des catégories A, B ou C.

### Ancienneté sur les listes de Pôle emploi

Du fait du mode d'enregistrement des entrées et des sorties, il n'est pas possible de calculer l'ancienneté en catégorie A (respectivement B ou C) ou la durée passée sans discontinuité dans la catégorie A (respectivement B ou C)

De manière conventionnelle, un demandeur d'emploi qui est resté inscrit plus de 12 mois sur les listes de Pôle emploi (son ancienneté sur les listes est supérieure à 1 an) peut être qualifié de demandeur d'emploi de longue durée. S'il est inscrit depuis plus de 24 mois, il est considéré comme étant demandeur d'emploi de très longue durée.



## 8 ENCADRE1 : Sources et Définitions - suite

### Motifs d'entrée et de sortie des listes de Pôle emploi pour les catégories A, B, C

Les flux d'entrée et de sortie des listes sont présentés suivant différents motifs. Parmi les motifs d'entrée :

- les arrêts de recherche sont liés à une maladie, un congé de maternité, un accident du travail, un départ en retraite ou une dispense de recherche d'emploi ;
- les cessations d'inscription pour défaut d'actualisation correspondent aux cas où le demandeur d'emploi n'a pas actualisé sa déclaration de situation mensuelle ;
- les radiations administratives peuvent intervenir lorsque le demandeur d'emploi ne répond pas à une convocation, lorsqu'il fait une fausse déclaration ou lorsqu'il refuse une offre d'emploi (le motif d'offre raisonnable d'emploi a été ajouté en octobre 2008), une formation, une visite médicale, un contrat d'apprentissage ou de professionnalisation, un contrat aidé, une action d'insertion. La suspension qui en découle peut aller de 15 jours à 12 mois suivant la cause ;

Les autres cas recouvrent des situations ne correspondant à aucune autre ventilation.

Les motifs de sortie des listes de Pôle emploi sont mal connus dans les fichiers administratifs. En particulier, dans les statistiques publiées ici, les reprises d'emploi déclarées sous-estiment le nombre de reprises réelles d'emploi. En effet, chaque mois, de nombreux demandeurs d'emploi sortent des listes parce qu'ils n'ont pas actualisé leur situation mensuelle en fin de mois (ils sont alors enregistrés dans le motif « cessation d'inscription pour défaut d'actualisation ») ou à la suite d'une radiation administrative, par exemple pour non réponse à convocation. Or, une partie de ces demandeurs d'emploi a en fait retrouvé un emploi. L'enquête trimestrielle Sortants de Pôle emploi et de la Dares fournit une estimation de la part des sorties réelles pour reprise d'emploi.

### Demands d'emploi ayant des droits ouverts au Revenu de solidarité active (RSA)

Le Revenu de solidarité active (RSA) est entré en vigueur le 1er juin 2009 en France métropolitaine et sera généralisé au plus tard le 1<sup>er</sup> janvier 2011 en Outre-mer. Il a pour objet « d'assurer à ses bénéficiaires des moyens convenables d'existence, afin de lutter contre la pauvreté, encourager l'exercice ou le retour à une activité professionnelle et aider à l'insertion sociale des bénéficiaires » (loi n°2008-1249 du 1er décembre 2008). Il remplace le Revenu minimum d'insertion (RMI), l'Allocation de parent isolé (API) ainsi que les mécanismes d'intéressement liés à la reprise d'emploi.

Un bénéficiaire du RSA est tenu « de rechercher un emploi, d'entreprendre les démarches nécessaires à la création de sa propre activité ou d'entreprendre les actions nécessaires à une meilleure insertion sociale ou professionnelle » s'il remplit les conditions suivantes (article L.262-28) :

- les ressources de son foyer sont inférieures à un certain montant forfaitaire, dont le niveau varie en fonction de la composition du foyer et du nombre d'enfants à charge (454,63 €/mois pour un célibataire sans enfant) ;
- il est sans emploi ou ne tire de l'exercice de son activité professionnelle que des revenus inférieurs à 500 €(décret n°2009-404 du 15 avril 2009).

Pour un bénéficiaire du RSA majoré (i.e. une personne isolée assumant la charge d'un ou de plusieurs enfants ou étant enceinte), il est tenu compte des sujétions particulières auxquelles celui-ci est contraint, notamment en matière de garde d'enfants.

Un bénéficiaire du RSA tenu aux obligations précisées ci-dessus est orienté par le Président du Conseil général :

- de façon prioritaire, lorsqu'il est disponible pour occuper un emploi, soit vers Pôle emploi soit, si le département décide d'y recourir, vers un autre organisme participant au service public de l'emploi (mission locale, PLIE, organisme privé de placement... ) ;
- vers les autorités ou organismes compétents en matière d'insertion sociale lorsque des difficultés (de logement ou de santé notamment) font temporairement obstacle à son engagement dans une démarche de recherche d'emploi.

À compter de juin 2009, sont repérés les demandeurs d'emploi ayant un droit ouvert au RSA i.e. les bénéficiaires (allocataires ou conjoints) percevant une allocation au titre du RSA ou ayant un droit au RSA suspendu pendant 4 mois maximum, soit pour non respect des devoirs qui leur incombent, soit pour dépassement du seuil de ressources.

Trois catégories d'indicateurs relatifs aux demandeurs d'emploi ayant des droits ouverts au RSA sont publiées :

- les demandeurs d'emploi inscrits en fin de mois à Pôle emploi et ayant des droits ouverts au RSA. Le droit au RSA de ces demandeurs d'emploi peut résulter du basculement automatique d'un droit au RMI ou à l'API existant en mai 2009, ou d'un droit nouveau ouvert après le 1er juin 2009.
- les entrées à Pôle emploi de demandeurs d'emploi ayant des droits ouverts au RSA. Certains de ces demandeurs d'emploi avaient des droits ouverts au RMI et à l'API en mai 2009 mais n'étaient pas inscrits à Pôle emploi à cette date. Les autres se sont ouverts un droit nouveau au RSA après le 1er juin 2009.
- les sorties de Pôle emploi de demandeurs d'emploi ayant des droits ouverts au RSA. Parmi eux, certains avaient déjà des droits ouverts au RMI et à l'API en mai 2009 alors que d'autres se sont ouverts un droit nouveau au RSA après le 1er juin 2009.

**Le dénombrement des demandeurs d'emploi ayant des droits ouverts au RSA** résulte d'un rapprochement entre les fichiers de Pôle emploi d'une part et ceux de la Cnaf et de la MSA d'autre part. Durant les premiers mois, il est à prendre avec précaution. La mise en oeuvre de la loi portant création du RSA à compter du 1er juin 2009 est susceptible d'accroître sensiblement le nombre de demandeurs d'emploi inscrits à Pôle emploi et, parmi ceux-ci, la part de ceux qui bénéficient d'une prestation de solidarité (RMI ou API avant le 1er juin 2009 ; RSA après le 1er juin ainsi que RMI et API à titre transitoire pour certains bénéficiaires). En effet, l'obligation d'orientation vers le service public de l'emploi des bénéficiaires du RSA disponibles pour occuper un emploi devrait conduire une proportion plus importante qu'auparavant de bénéficiaires de prestations de solidarité à s'inscrire à Pôle emploi. Par ailleurs, l'ouverture du RSA à des personnes auparavant non éligibles au RMI ou à l'API (salariés à faibles revenus ne bénéficiant pas ou plus de mesures d'intéressement) pourrait conduire certains demandeurs d'emploi (notamment en activité réduite) à se voir ouvrir des droits nouveaux au RSA.

#### **Les offres d'emploi collectées et satisfaites à Pôle emploi**

Pôle emploi collecte des offres d'emploi auprès des entreprises. Une partie d'entre elles sont satisfaites. Les statistiques comptabilisent comme satisfaite une offre pour laquelle l'employeur a trouvé une personne pour occuper le poste proposé, indépendamment de la façon dont il a réussi à le pourvoir (grâce à Pôle emploi ou par un autre moyen). Les offres collectées et satisfaites publiées ici sont classées suivant trois types :

les offres d'emploi durable, pour des contrats de plus de six mois ;

les offres d'emploi temporaire, pour des contrats compris entre un et six mois ;

les offres d'emploi occasionnel, pour des contrats de moins d'un mois. Les rapprochements entre les offres et les demandes d'emploi doivent être faits avec précaution dans la mesure où une partie des besoins de recrutement des entreprises ne donne pas lieu au dépôt d'une offre auprès de Pôle emploi et ce dans des proportions qui peuvent varier selon la qualification de l'emploi, le secteur d'activité ou la taille de l'entreprise.

#### **Méthodologie de correction des variations saisonnières**

La méthodologie adoptée pour corriger les séries publiées ici se décompose en deux étapes détaillées ci-après. Les estimations des coefficients de variations saisonnières sont réalisées sur la période allant de janvier 1996 à décembre 2008. Les coefficients saisonniers sont projetés sur l'ensemble de l'année 2009, de sorte que la campagne de traitement statistique des séries n'a lieu qu'une seule fois par an, au mois de février, quand toutes les données de l'année antérieure sont disponibles.

1<sup>ère</sup> étape : correction des variations saisonnières Les séries publiées ici sont marquées par des phénomènes récurrents, de type saisonniers, qui ne reflètent pas des mouvements de nature économique. Il est nécessaire d'en faire abstraction pour analyser les fluctuations purement conjoncturelles de ces séries : il faut raisonner sur des données corrigées des variations saisonnières (CVS). La CVS est appliquée aux données préalablement corrigées des jours ouvrables au niveau national. Elle permet d'éliminer la composante saisonnière de chaque série pour ne garder que les composantes liées à la tendance (évolution de long terme de la série), au cycle (fluctuations de court terme) et à certaines irrégularités (fluctuations résiduelles non périodiques)

2<sup>ème</sup> étape : mise cohérence des différentes ventilations Les séries désaisonnalisées sont mises en cohérence, de sorte que la somme de séries désaisonnalisées soit égale à la série désaisonnalisée de la somme des séries brute

## **9 Encadré 2 - Les demandeurs d'emploi inscrits à Pôle emploi : un concept différent du chômage au sens du BIT**

La notion de demandeurs d'emploi inscrits à Pôle Emploi est une notion différente de celle du chômage au sens du BIT : certains demandeurs d'emploi ne sont pas chômeurs au sens du BIT et inversement certains chômeurs au sens du BIT ne sont pas inscrits à Pôle Emploi.

Les données relatives aux demandeurs d'emploi sont issues des fichiers administratifs de gestion de Pôle emploi. La répartition entre les diverses catégories A, B, ou C s'effectue sur la base de règles juridiques portant notamment sur l'obligation de faire des actes positifs de recherche d'emploi et d'être immédiatement disponible. L'exercice d'une activité réduite est autorisé.

Pour mémoire, un chômeur au sens du BIT est une personne en âge de travailler (c'est-à-dire ayant 15 ans ou plus) qui : 1) n'a pas travaillé, ne serait-ce qu'une heure, au cours de la semaine de référence, 2) est disponible pour prendre un emploi dans les 15 jours et 3) a cherché activement un emploi dans le mois précédent ou en a trouvé un qui commence dans les trois mois. Seule une enquête statistique peut vérifier si ces critères sont remplis. En France, il s'agit de l'enquête Emploi de l'Insee.

Alors que le chômage au sens du BIT constitue un indicateur de référence pour l'analyse des évolutions du marché du travail, le nombre de demandeurs d'emploi inscrits en fin de mois à Pôle Emploi peut être affecté par d'autres facteurs : modifications du suivi et de l'accompagnement des demandeurs d'emploi, comportements d'inscription des demandeurs d'emploi... L'Insee publie chaque trimestre les indicateurs de référence pour le chômage au sens du BIT à partir des résultats trimestriels de son enquête Emploi pour la France métropolitaine. Les dernières estimations de l'Insee sont disponibles sur son site Internet, à l'adresse suivante :

[http://www.insee.fr/fr/indicateurs/indic\\_conj/donnees/doc\\_idconj\\_14.pdf](http://www.insee.fr/fr/indicateurs/indic_conj/donnees/doc_idconj_14.pdf)

**Retrouvez aussi les données nationales ou régionales sur les sites  
de la DARES, de l'ETAT en Lorraine, de la DRTEFP ou de POLE EMPLOI :**

<http://www.travail-solidarite.gouv.fr/etudes-recherche-statistiques-dares/statistiques/chomage/>

<http://www.infos.moselle.sit.gouv.fr/>

[http://www.lorraine.travail.gouv.fr/site/Marche\\_du\\_travailchomage-124.html](http://www.lorraine.travail.gouv.fr/site/Marche_du_travailchomage-124.html)

<http://www.pole-emploi.fr/accueilpe/>



Cahiers Lorrains de l'Emploi - ISSN 1274-1256. Directeur de publication : Serge LEROY.  
Conception et réalisation : Service Etudes, Prospective, Evaluation et Statistique.

10, rue Mazagran BP 10676 54063 NANCY Cedex  
Téléphone : 03.83.30.89.20 Télécopie : 03.83.30.89.79 Internet : [www.lorraine.travail.gouv.fr](http://www.lorraine.travail.gouv.fr)