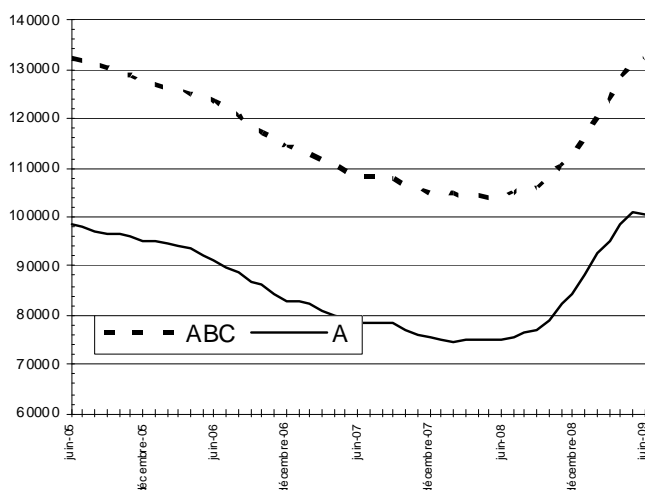


CAHIERS LORRAINS DE L'EMPLOI

LE MARCHE DU TRAVAIL EN JUIN 2009

Demandeurs d'emploi inscrits en fin de mois à Pôle emploi Catégories A et A, B, C en données CVS



Source : STMT - Pôle emploi, Dares

Calculs : DRTEFP de Lorraine / SEPES

Demandeurs d'emploi inscrits à Pôle Emploi en fin de mois en catégorie A et en catégorie ABC en CVS

Données CVS	juin-2008	mai-2009	Variation sur		
			juin-2009	un mois	sur un an
Lorraine					
Catégorie A (Actes positifs de recherche d'emploi, sans emploi)	75 230	100 860	100 350	-0,5%	33,4%
Catégories A, B, C (Actes positifs de recherche d'emploi)	104 110	131 210	132 110	0,7%	26,9%
France Métropolitaine					
Catégorie A (Actes positifs de recherche d'emploi, sans emploi)	2 009 000	2 543 100	2 524 500	-0,7%	25,7%
Catégories A, B, C (Actes positifs de recherche d'emploi)	3 062 900	3 625 600	3 634 800	0,3%	18,7%

Source : STMT - pôle Emploi, Dares. Calculs des CVS : DRTEFP de Lorraine / Sepes, Dares

Les données présentées concernent les demandeurs d'emploi inscrits en fin de mois à Pôle emploi.

La notion de demandeurs d'emploi inscrit à Pôle emploi est une notion différente de celle du chômage au sens du Bureau International du Travail (BIT) : certains demandeurs d'emploi ne sont pas chômeurs au sens du BIT et certains chômeurs au sens du BIT ne sont pas inscrits à Pôle emploi. Au-delà des évolutions du marché du travail, différents facteurs peuvent affecter les données relatives aux demandeurs d'emploi : modifications du suivi et de l'accompagnement des demandeurs d'emploi, comportements d'inscription des demandeurs d'emploi... En particulier, à compter du 1^{er} juin 2009, les dispositions relatives aux nouvelles obligations de recherche d'emploi des bénéficiaires du RSA et à leur accompagnement par le service public de l'emploi sont susceptibles d'accroître sensiblement le nombre de demandeurs d'emploi inscrits à Pôle emploi. A partir de février 2009, les données sur les demandeurs d'emploi sont présentées selon de nouveaux regroupements (catégories A,B,C,D,E). Les données correspondant aux anciennes catégories (1,2,3,4,5,6,7,8) sont présentées, pour une période transitoire, en annexe de la publication. L'ensemble des définitions figurent dans les encadrés 1 et 2, pages 9 et 10 de la publication.



1 - DEMANDEURS D'EMPLOI PAR DEPARTEMENT

S'agissant de la catégorie A, par département, le nombre de demandeurs d'emploi varie en juin 2009 par rapport au mois précédent entre -0,9% et +1,0% : -0,6% en Meurthe et Moselle, 1,0% en Meuse, -0,6% en Moselle et -0,9% dans les Vosges.

En catégorie ABC, le nombre de demandeurs d'emploi varie en juin 2009 par rapport au mois précédent entre 0,3% et 1,4% : 0,5% en Meurthe et Moselle, 1,4% en Meuse, 0,8% en Moselle et 0,3% dans les Vosges.

Demandeurs d'emploi inscrits à Pôle Emploi en fin de mois en Lorraine en catégorie A et en CVS

Données CVS	juin 2008	mai 2009	juin 2009	Variation sur un mois	Variation sur un an
Meurthe et Moselle	22 070	28 860	28 690	-0,6%	30,0%
Meuse	6 310	7 960	8 040	1,0%	27,4%
Moselle	33 320	46 670	46 410	-0,6%	39,3%
Vosges	13 530	17 370	17 210	-0,9%	27,2%
Lorraine	75 230	100 860	100 350	-0,5%	33,4%

Source : STMT - pôle Emploi, Dares. Calculs des CVS : DRTEFP de Lorraine / Sepes, Dares

Demandeurs d'emploi inscrits à Pôle Emploi en fin de mois en Lorraine en catégorie ABC en CVS

Données CVS	juin 2008	mai 2009	juin 2009	Variation sur un mois	Variation sur un an
Meurthe et Moselle	31 240	38 420	38 630	0,5%	23,7%
Meuse	8 810	10 560	10 710	1,4%	21,6%
Moselle	45 080	59 010	59 480	0,8%	31,9%
Vosges	18 980	23 220	23 290	0,3%	22,7%
Lorraine	104 110	131 210	132 110	0,7%	26,9%

Source : STMT - pôle Emploi, Dares. Calculs des CVS : DRTEFP de Lorraine / Sepes, Dares

2.a - DEMANDEURS D'EMPLOI PAR SEXE ET TRANCHE D'ÂGE

En Lorraine, le nombre de demandeurs d'emploi (DE) de catégorie A diminue au mois de juin 2009 de -0,6% pour les hommes (+50,5% sur un an) et de -0,3% pour les femmes (+16,7% sur un an). Le nombre de demandeurs d'emploi de catégorie A de moins de 25 ans diminue de -3,0% en juin 2009 (+46,8% sur un an). Le nombre de ceux âgés de 25 à 49 ans diminue de -0,3% (+31,8% sur un an) et le nombre de ceux de 50 ans et plus s'accroît de +2,3% (+23,8% sur un an).

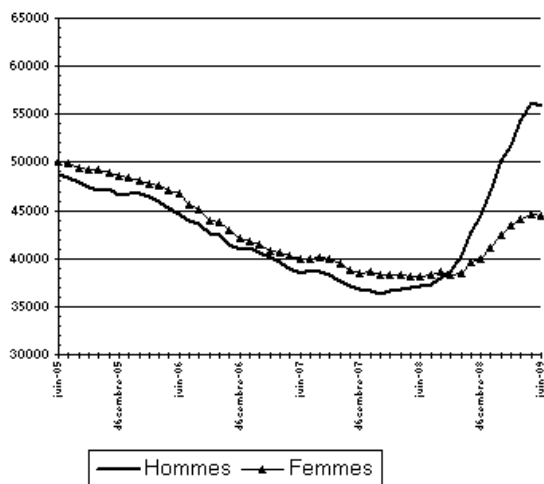
La plus faible augmentation du nombre de DE femmes sur un an leur permet de passer en un an de 50,7% à 44,3%. Dans le même temps la part des jeunes croît de 19,4 à 21,3%.

Demandeurs d'emploi inscrits à Pôle Emploi en fin de mois en Lorraine en catégorie A et en CVS

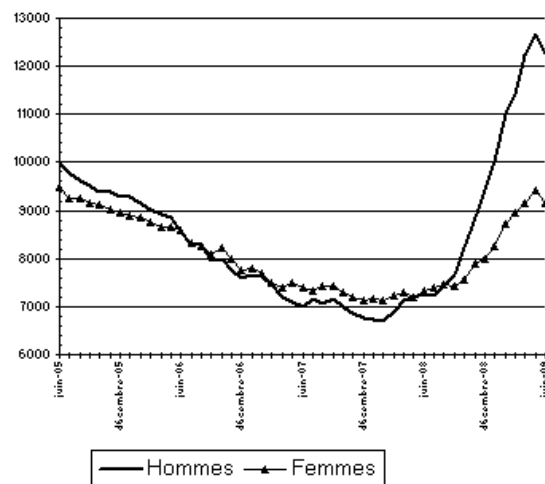
Données CVS	juin 2008	mai 2009	juin 2009	Variation sur un mois	Variation sur un an
Lorraine					
Hommes	37 110	56 224	55 869	-0,6%	50,5%
Femmes	38 124	44 638	44 482	-0,3%	16,7%
<i>Part des femmes</i>	<i>50,7%</i>	<i>44,3%</i>	<i>44,3%</i>		
Moins de 25 ans	14 597	22 091	21 422	-3,0%	46,8%
Entre 25 et 49 ans	48 121	63 633	63 436	-0,3%	31,8%
50 ans et plus	12 516	15 138	15 493	2,3%	23,8%
<i>Part des jeunes</i>	<i>19,4%</i>	<i>21,9%</i>	<i>21,3%</i>		
Hommes de moins de 25 ans	7 268	12 684	12 283	-3,2%	69,0%
Hommes de 25 à 49 ans	23 763	35 462	35 375	-0,2%	48,9%
Hommes de 50 ans et plus	6 079	8 078	8 211	1,6%	35,1%
Femmes de moins de 25 ans	7 329	9 407	9 139	-2,8%	24,7%
Femmes de 25 à 49 ans	24 358	28 171	28 061	-0,4%	15,2%
Femmes de 50 ans et plus	6 437	7 060	7 282	3,1%	13,1%
Ensemble de la catégorie A	75 230	100 860	100 350	-0,5%	33,4%

Source : STMT - pôle Emploi, Dares. Calculs des CVS : DRTEFP de Lorraine / Sepes, Dares

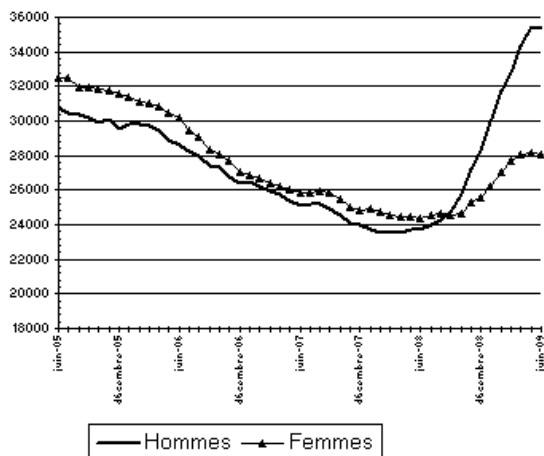
Par sexe (cvs)



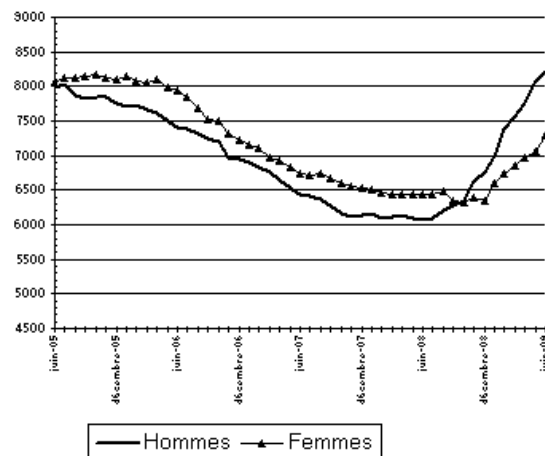
Moins de 25 ans (cvs)



Entre 25 ans et 49 ans (cvs)



50 ans et plus (cvs)



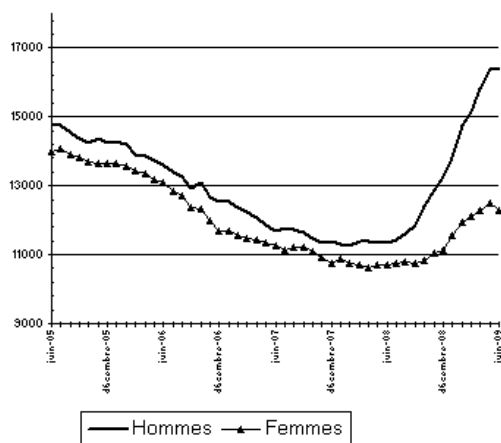
2.a - DEMANDEURS D'EMPLOI PAR SEXE ET TRANCHE D'ÂGE

Demandeurs d'emploi inscrits à Pôle Emploi en fin de mois en Lorraine - Meurthe et Moselle en catégorie A et en CVS

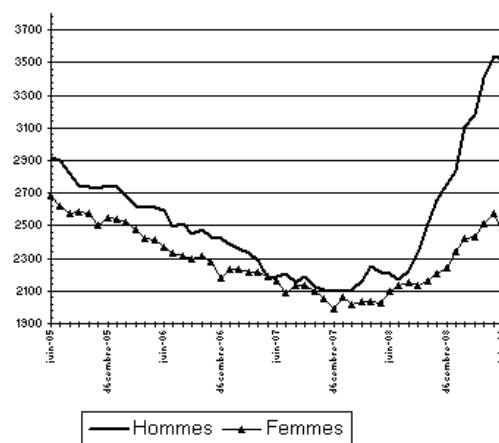
Données CVS	juin 2008	mai 2009	juin 2009	Variation sur un mois	Variation sur un an
Meurthe et Moselle					
Hommes	11 346	16 371	16 402	0,2%	44,6%
Femmes	10 725	12 491	12 288	-1,6%	14,6%
<i>Part des femmes</i>	<i>48,6%</i>	<i>43,3%</i>	<i>42,8%</i>		
Moins de 25 ans					
Hommes de moins de 25 ans	4 307	6 116	5 962	-2,5%	38,4%
Entre 25 et 49 ans	14 450	18 654	18 568	-0,5%	28,5%
50 ans et plus	3 314	4 092	4 160	1,7%	25,5%
<i>Part des jeunes</i>	<i>19,5%</i>	<i>21,2%</i>	<i>20,8%</i>		
Hommes de moins de 25 ans					
Hommes de 25 à 49 ans	7 468	10 561	10 586	0,2%	41,8%
Hommes de 50 ans et plus	1 668	2 271	2 299	1,2%	37,8%
Femmes de moins de 25 ans					
Femmes de 25 à 49 ans	6 982	8 093	7 982	-1,4%	14,3%
Femmes de 50 ans et plus	1 646	1 821	1 861	2,2%	13,1%
Ensemble de la catégorie A	22 070	28 860	28 690	-0,6%	30,0%

Source : STMT - pôle Emploi, Dares. Calculs des CVS : DRTEFP de Lorraine / Sepes, Dares

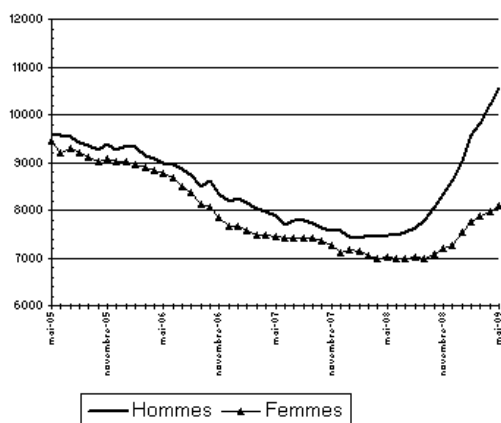
Par sexe (cvs)



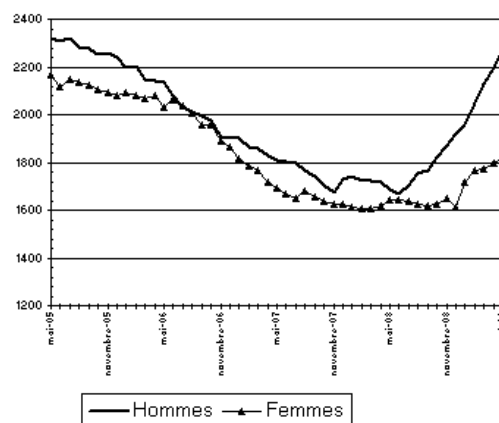
Moins de 25 ans (cvs)



Entre 25 ans et 49 ans (cvs)



50 ans et plus (cvs)



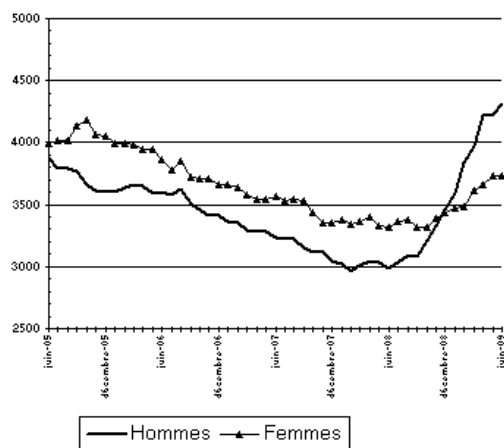
2.a - DEMANDEURS D'EMPLOI PAR SEXE ET TRANCHE D'ÂGE

Demandeurs d'emploi inscrits à Pôle Emploi en fin de mois en Meuse
en catégorie A et en CVS

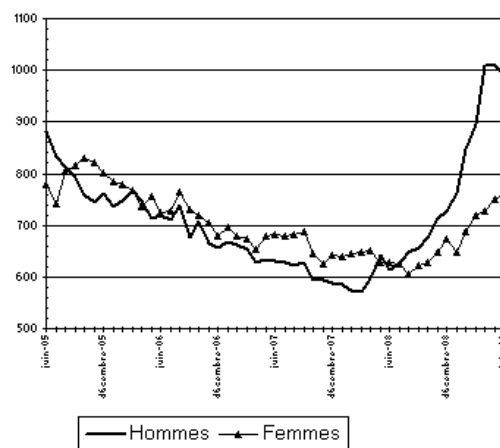
Données CVS	juin 2008	mai 2009	juin 2009	Variation sur un mois	Variation sur un an
Meuse					
Hommes	2 990	4 232	4 314	1,9%	44,3%
Femmes	3 321	3 728	3 727	0,0%	12,2%
<i>Part des femmes</i>	<i>52,6%</i>	<i>46,8%</i>	<i>46,4%</i>		
Moins de 25 ans	1 240	1 760	1 750	-0,6%	41,1%
Entre 25 et 49 ans	3 938	4 898	4 937	0,8%	25,4%
50 ans et plus	1 133	1 302	1 354	4,0%	19,5%
<i>Part des jeunes</i>	<i>19,7%</i>	<i>22,1%</i>	<i>21,8%</i>		
Hommes de moins de 25 ans	613	1 009	992	-1,7%	61,8%
Hommes de 25 à 49 ans	1 823	2 552	2 624	2,8%	43,9%
Hommes de 50 ans et plus	554	671	698	4,0%	26,0%
Femmes de moins de 25 ans	627	751	758	0,9%	20,9%
Femmes de 25 à 49 ans	2 115	2 346	2 313	-1,4%	9,4%
Femmes de 50 ans et plus	579	631	656	4,0%	13,3%
Ensemble de la catégorie A	6 310	7 960	8 040	1,0%	27,4%

Source : STMT - pôle Emploi, Dares. Calculs des CVS : DRTEFP de Lorraine / Sepes, Dares

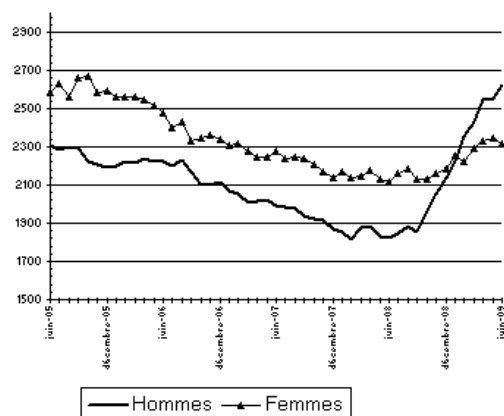
Par sexe (cvs)



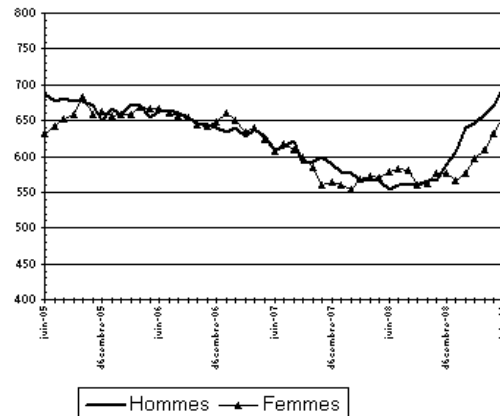
Moins de 25 ans (cvs)



Entre 25 ans et 49 ans (cvs)



50 ans et plus (cvs)



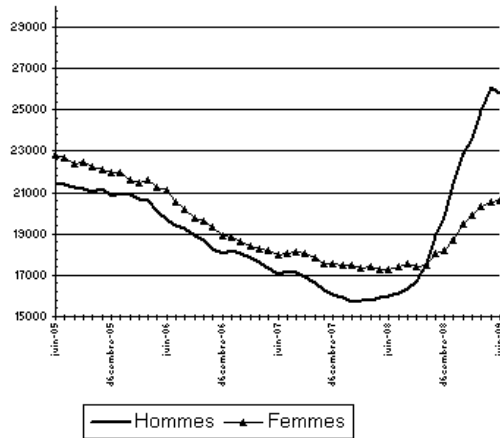
2.a - DEMANDEURS D'EMPLOI PAR SEXE ET TRANCHE D'ÂGE

Demandeurs d'emploi inscrits à Pôle Emploi en fin de mois en Lorraine - Moselle en catégorie A et en CVS

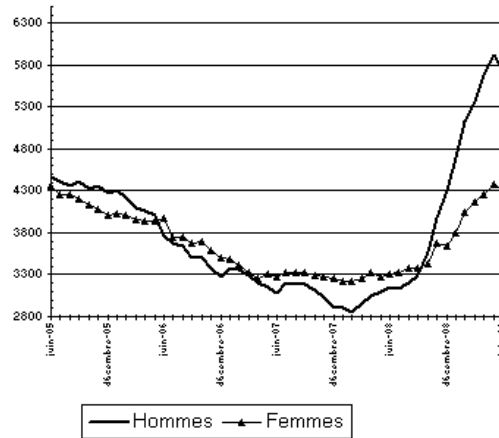
Données CVS	juin 2008	mai 2009	juin 2009	Variation sur un mois	Variation sur un an
Moselle					
Hommes	16 020	26 091	25 783	-1,2%	60,9%
Femmes	17 302	20 579	20 627	0,2%	19,2%
<i>Part des femmes</i>	<i>51,9%</i>	<i>44,1%</i>	<i>44,4%</i>		
Moins de 25 ans					
Entre 25 et 49 ans	21 479	29 729	29 575	-0,5%	37,7%
50 ans et plus	5 394	6 638	6 804	2,5%	26,1%
<i>Part des jeunes</i>	<i>19,4%</i>	<i>22,1%</i>	<i>21,6%</i>		
Hommes de moins de 25 ans					
Hommes de 25 à 49 ans	10 340	16 665	16 512	-0,9%	59,7%
Hommes de 50 ans et plus	2 534	3 498	3 548	1,4%	40,0%
Femmes de moins de 25 ans					
Femmes de 25 à 49 ans	11 139	13 064	13 063	0,0%	17,3%
Femmes de 50 ans et plus	2 860	3 140	3 256	3,7%	13,8%
Ensemble de la catégorie A	33 320	46 670	46 410	-0,6%	39,3%

Source : STMT - pôle Emploi, Dares. Calculs des CVS : DRTEFP de Lorraine / Sepes, Dares

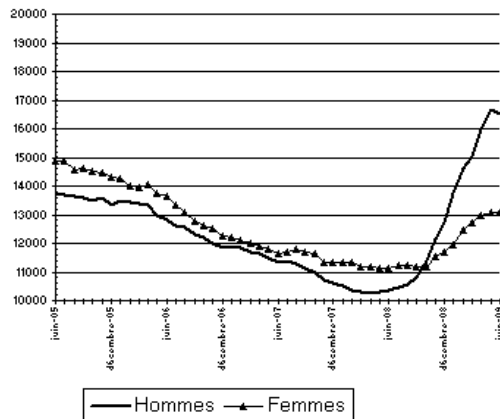
Par sexe (cvs)



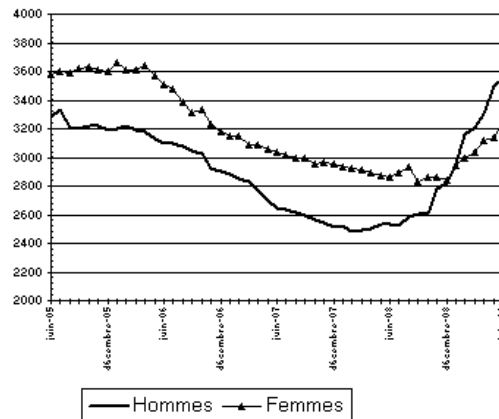
Moins de 25 ans (cvs)



Entre 25 ans et 49 ans (cvs)



50 ans et plus (cvs)



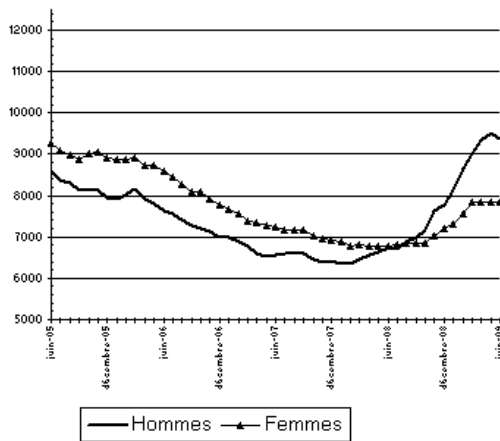
2.a - DEMANDEURS D'EMPLOI PAR SEXE ET TRANCHE D'ÂGE

Demandeurs d'emploi inscrits à Pôle Emploi en fin de mois en Lorraine - Vosges en catégorie A et en CVS

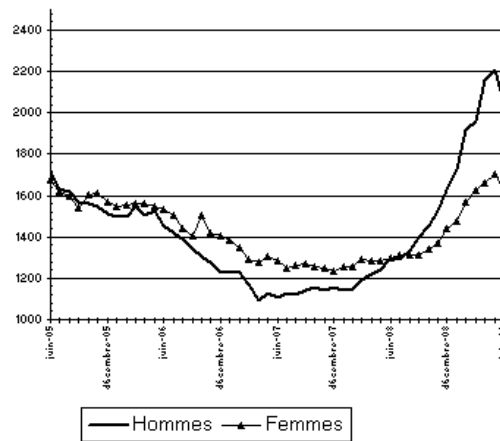
Données CVS	juin 2008	mai 2009	juin 2009	Variation sur un mois	Variation sur un an
Vosges					
Hommes	6 754	9 530	9 370	-1,7%	38,7%
Femmes	6 776	7 840	7 840	0,0%	15,7%
<i>Part des femmes</i>	<i>50,1%</i>	<i>45,1%</i>	<i>45,6%</i>		
Moins de 25 ans					
Entre 25 et 49 ans	8 254	10 352	10 356	0,0%	25,5%
50 ans et plus	2 675	3 106	3 175	2,2%	18,7%
<i>Part des jeunes</i>	<i>19,2%</i>	<i>22,5%</i>	<i>21,4%</i>		
Hommes de moins de 25 ans					
Hommes de 25 à 49 ans	4 132	5 684	5 653	-0,5%	36,8%
Hommes de 50 ans et plus	1 323	1 638	1 666	1,7%	25,9%
Femmes de moins de 25 ans					
Femmes de 25 à 49 ans	4 122	4 668	4 703	0,7%	14,1%
Femmes de 50 ans et plus	1 352	1 468	1 509	2,8%	11,6%
Ensemble de la catégorie A	13 530	17 370	17 210	-0,9%	27,2%

Source : STMT - pôle Emploi, Dares. Calculs des CVS : DRTEFP de Lorraine / Sepes, Dares

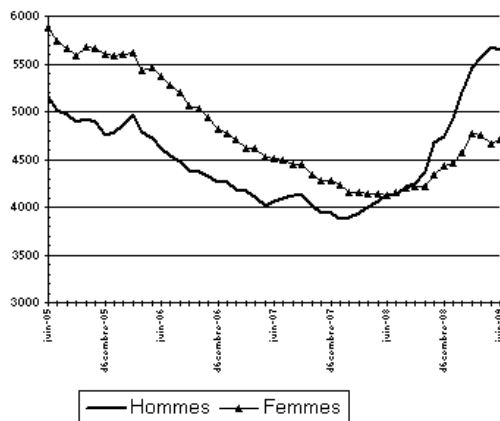
Par sexe (cvs)



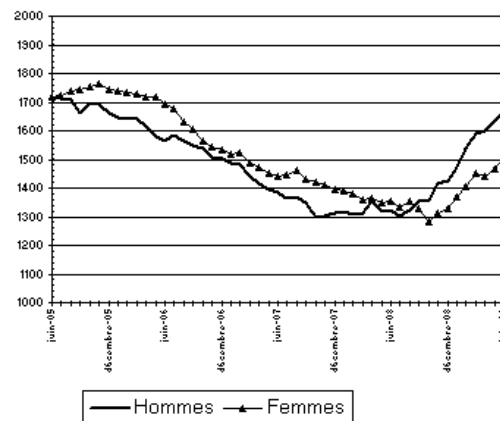
Moins de 25 ans (cvs)



Entre 25 ans et 49 ans (cvs)



50 ans et plus (cvs)



2.b - DEMANDEURS D'EMPLOI PAR SEXE ET TRANCHE D'ÂGE

Parmi l'ensemble des demandeurs d'emploi (DE) de catégories A, B, C, en Lorraine, le nombre d'hommes augmente de +1% en juin 2009 (+41,8% sur un an) et le nombre de femmes augmente de +0,3% (13,7% sur un an). Le nombre de demandeurs d'emploi de catégories A, B, C de moins de 25 ans diminue de -1% en juin 2009 (40,3% sur un an). Le nombre de ceux de 25 à 49 ans et de 50 ans et plus augmentent de 0,9 et 2,1% (respectivement +25,1% et +18,8% sur un an).

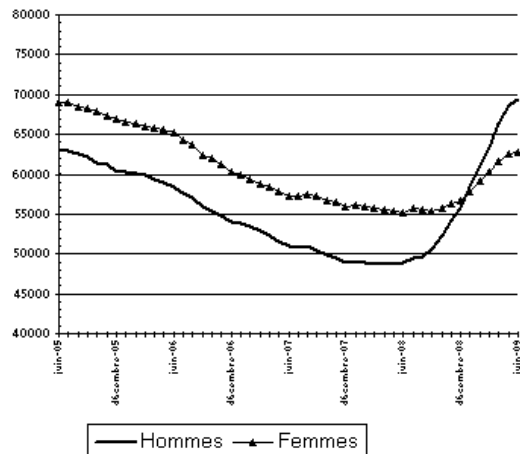
La plus faible augmentation du nombre de DE femmes leur permet de passer en un an de 53% à 47,5%. Dans le même temps la part des jeunes croît de 18,6 à 20,6%.

Demandeurs d'emploi inscrits à Pôle Emploi en fin de mois en Lorraine en catégorie ABC en CVS

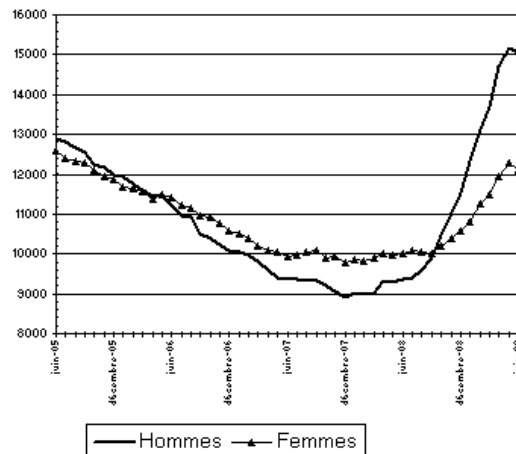
Données CVS	juin 2008	mai 2009	juin 2009	Variation sur un mois	Variation sur un an
Lorraine					
Hommes	48 945	68 699	69 391	1,0%	41,8%
Femmes	55 166	62 511	62 720	0,3%	13,7%
<i>Part des femmes</i>	<i>53,0%</i>	<i>47,6%</i>	<i>47,5%</i>		
Moins de 25 ans	19 365	27 447	27 175	-1,0%	40,3%
Entre 25 et 49 ans	67 367	83 556	84 295	0,9%	25,1%
50 ans et plus	17 379	20 207	20 641	2,1%	18,8%
<i>Part des jeunes</i>	<i>18,6%</i>	<i>20,9%</i>	<i>20,6%</i>		
Hommes de moins de 25 ans	9 347	15 174	15 070	-0,7%	61,2%
Hommes de 25 à 49 ans	31 897	43 818	44 407	1,3%	39,2%
Hommes de 50 ans et plus	7 701	9 707	9 914	2,1%	28,7%
Femmes de moins de 25 ans	10 018	12 273	12 105	-1,4%	20,8%
Femmes de 25 à 49 ans	35 470	39 738	39 888	0,4%	12,5%
Femmes de 50 ans et plus	9 678	10 500	10 727	2,2%	10,8%
Ensemble de la catégorie A,B,C	104 110	131 210	132 110	0,7%	26,9%

Source : STMT - pôle Emploi, Dares. Calculs des CVS : DRTEFP de Lorraine / Sepes, Dares

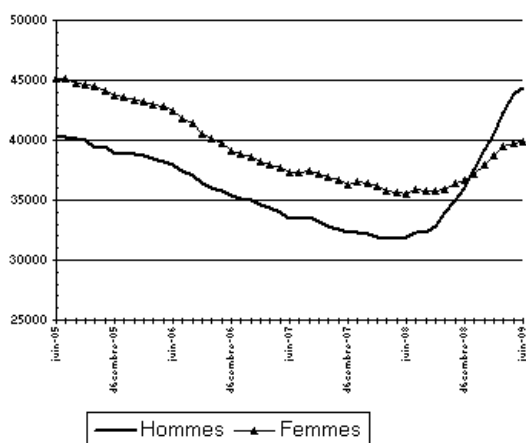
Par sexe (cvs)



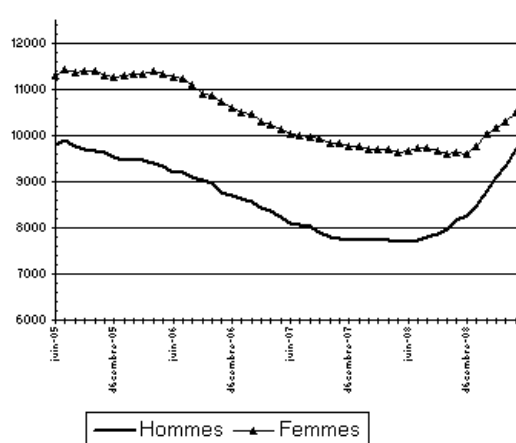
Moins de 25 ans (cvs)



Entre 25 ans et 49 ans (cvs)



50 ans et plus (cvs)



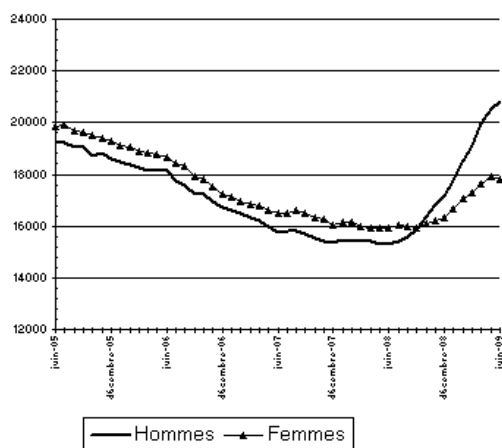
2.b - DEMANDEURS D'EMPLOI PAR SEXE ET TRANCHE D'ÂGE

Demandeurs d'emploi inscrits à Pôle Emploi en fin de mois en Lorraine - Meurthe et Moselle en catégorie ABC en CVS

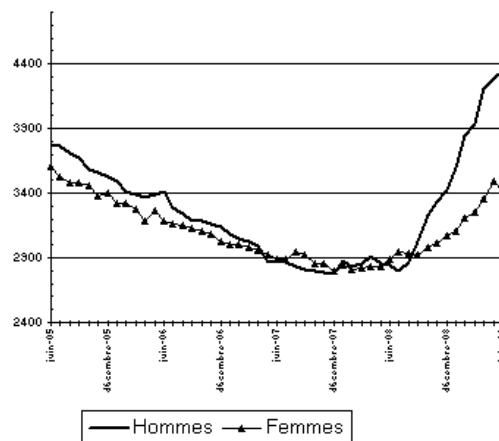
Données CVS	juin 2008	mai 2009	juin 2009	Variation sur un mois	Variation sur un an
Meurthe et Moselle					
Hommes	15 315	20 530	20 825	1,4%	36,0%
Femmes	15 925	17 889	17 806	-0,5%	11,8%
<i>Part des femmes</i>	<i>51,0%</i>	<i>46,6%</i>	<i>46,1%</i>		
Moins de 25 ans					
Moins de 25 ans	5 735	7 783	7 754	-0,4%	35,2%
Entre 25 et 49 ans	20 730	24 978	25 133	0,6%	21,2%
50 ans et plus	4 775	5 658	5 744	1,5%	20,3%
<i>Part des jeunes</i>	<i>18,4%</i>	<i>20,3%</i>	<i>20,1%</i>		
Hommes de moins de 25 ans					
Hommes de moins de 25 ans	2 848	4 293	4 347	1,3%	52,6%
Hommes de 25 à 49 ans					
Hommes de 25 à 49 ans	10 284	13 434	13 627	1,4%	32,5%
Hommes de 50 ans et plus					
Hommes de 50 ans et plus	2 183	2 803	2 851	1,7%	30,6%
Femmes de moins de 25 ans					
Femmes de moins de 25 ans	2 887	3 490	3 407	-2,4%	18,0%
Femmes de 25 à 49 ans					
Femmes de 25 à 49 ans	10 446	11 544	11 506	-0,3%	10,1%
Femmes de 50 ans et plus					
Femmes de 50 ans et plus	2 592	2 855	2 893	1,3%	11,6%
Ensemble de la catégorie A,B,C					
Ensemble de la catégorie A,B,C	31 240	38 420	38 630	0,5%	23,7%

Source : STMT - pôle Emploi, Dares. Calculs des CVS : DRTEFP de Lorraine / Sepes, Dares

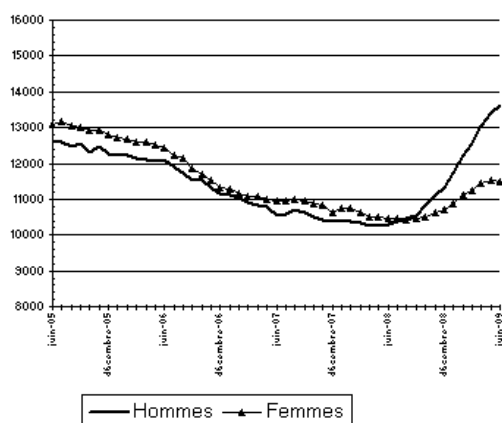
Par sexe (cvs)



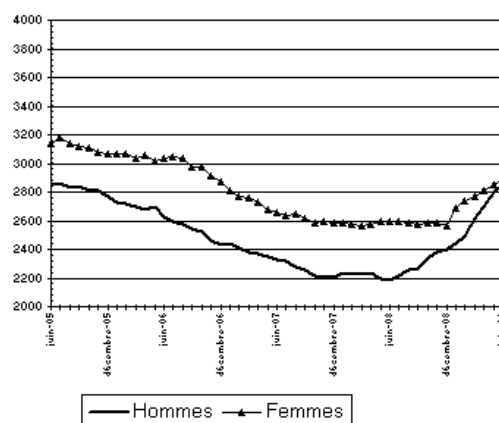
Moins de 25 ans (cvs)



Entre 25 ans et 49 ans (cvs)



50 ans et plus (cvs)



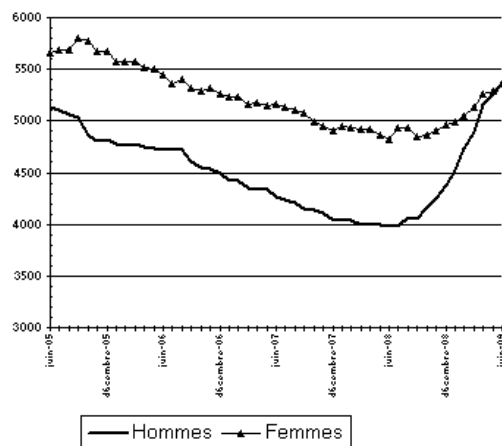
2.b - DEMANDEURS D'EMPLOI PAR SEXE ET TRANCHE D'ÂGE

**Demandeurs d'emploi inscrits à Pôle Emploi en fin de mois en Meuse
en catégorie ABC en CVS**

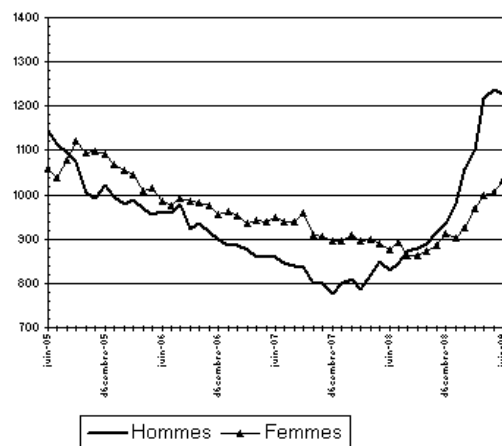
Données CVS	juin 2008	mai 2009	juin 2009	Variation sur un mois	Variation sur un an
Meuse					
Hommes	3 987	5 265	5 356	1,7%	34,3%
Femmes	4 824	5 295	5 354	1,1%	11,0%
<i>Part des femmes</i>	<i>54,8%</i>	<i>50,7%</i>	<i>50,0%</i>		
Moins de 25 ans	1 704	2 241	2 258	0,8%	32,5%
Entre 25 et 49 ans	5 536	6 569	6 638	1,1%	19,9%
50 ans et plus	1 571	1 750	1 814	3,7%	15,5%
<i>Part des jeunes</i>	<i>19,3%</i>	<i>21,2%</i>	<i>21,1%</i>		
Hommes de moins de 25 ans	828	1 236	1 226	-0,8%	48,1%
Hommes de 25 à 49 ans	2 446	3 213	3 283	2,2%	34,2%
Hommes de 50 ans et plus	713	816	847	3,8%	18,8%
Femmes de moins de 25 ans	876	1 005	1 032	2,7%	17,8%
Femmes de 25 à 49 ans	3 090	3 356	3 355	0,0%	8,6%
Femmes de 50 ans et plus	858	934	967	3,5%	12,7%
Ensemble de la catégorie A,B,C	8 810	10 560	10 710	1,4%	21,6%

Source : STMT - pôle Emploi, Dares. Calculs des CVS : DRTEFP de Lorraine / Sepes, Dares

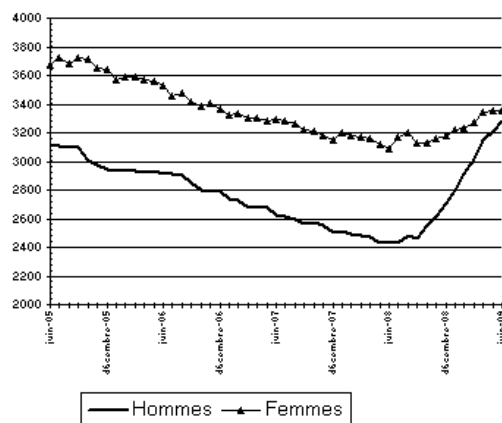
Par sexe (cvs)



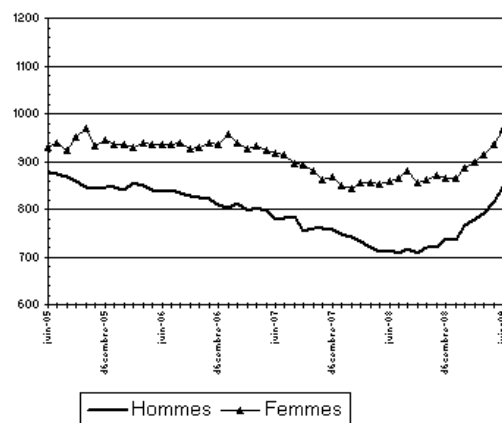
Moins de 25 ans (cvs)



Entre 25 ans et 49 ans (cvs)



50 ans et plus (cvs)



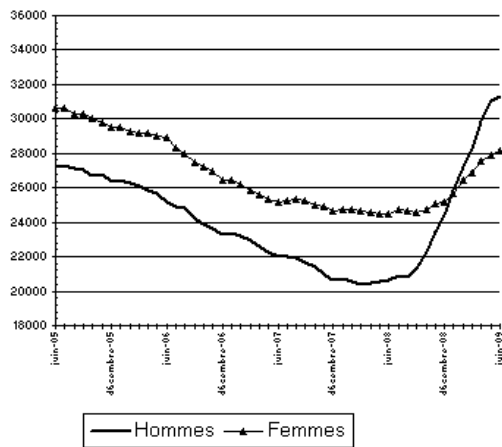
2.b - DEMANDEURS D'EMPLOI PAR SEXE ET TRANCHE D'ÂGE

**Demandeurs d'emploi inscrits à Pôle Emploi en fin de mois en Lorraine - Moselle
en catégorie ABC en CVS**

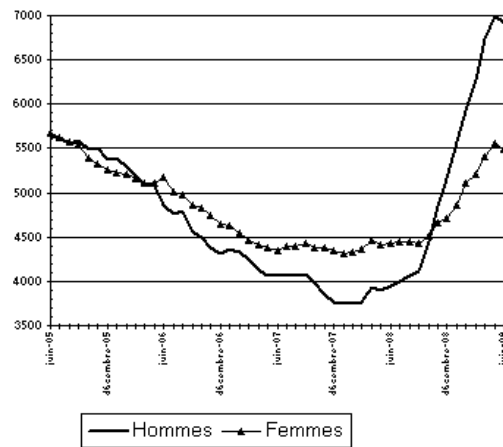
Données CVS	juin 2008	mai 2009	juin 2009	Variation sur un mois	Variation sur un an
Moselle					
Hommes	20 619	31 088	31 311	0,7%	51,9%
Femmes	24 462	27 921	28 170	0,9%	15,2%
<i>Part des femmes</i>	<i>54,3%</i>	<i>47,3%</i>	<i>47,4%</i>		
Moins de 25 ans	8 383	12 557	12 397	-1,3%	47,9%
Entre 25 et 49 ans	29 314	37 817	38 221	1,1%	30,4%
50 ans et plus	7 384	8 635	8 863	2,6%	20,0%
<i>Part des jeunes</i>	<i>18,6%</i>	<i>21,3%</i>	<i>20,8%</i>		
Hommes de moins de 25 ans	3 947	7 006	6 909	-1,4%	75,0%
Hommes de 25 à 49 ans	13 533	19 981	20 197	1,1%	49,2%
Hommes de 50 ans et plus	3 139	4 101	4 205	2,5%	34,0%
Femmes de moins de 25 ans	4 436	5 551	5 488	-1,1%	23,7%
Femmes de 25 à 49 ans	15 781	17 836	18 024	1,1%	14,2%
Femmes de 50 ans et plus	4 245	4 534	4 658	2,7%	9,7%
Ensemble de la catégorie A,B,C	45 080	59 010	59 480	0,8%	31,9%

Source : STMT - pôle Emploi, Dares. Calculs des CVS : DRTEFP de Lorraine / Sepes, Dares

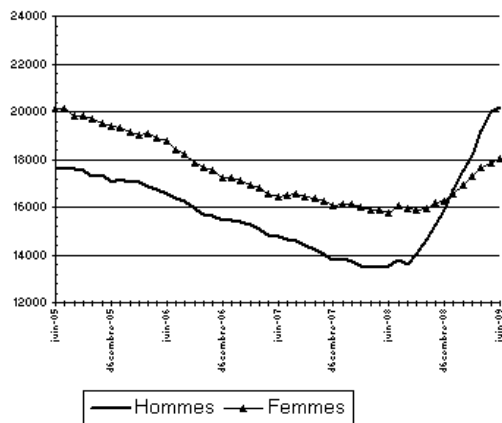
Par sexe (cvs)



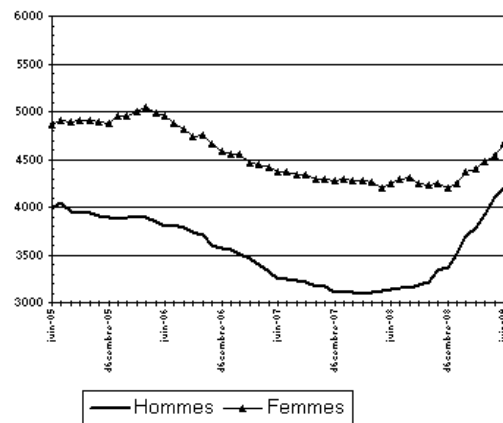
Moins de 25 ans (cvs)



Entre 25 ans et 49 ans (cvs)



50 ans et plus (cvs)



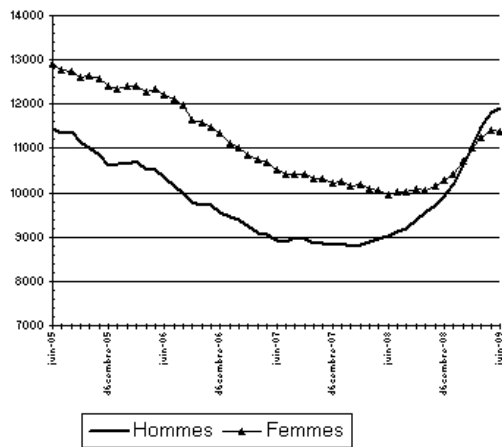
2.b - DEMANDEURS D'EMPLOI PAR SEXE ET TRANCHE D'ÂGE

Demandeurs d'emploi inscrits à Pôle Emploi en fin de mois en Lorraine - Vosges
en catégorie ABC en CVS

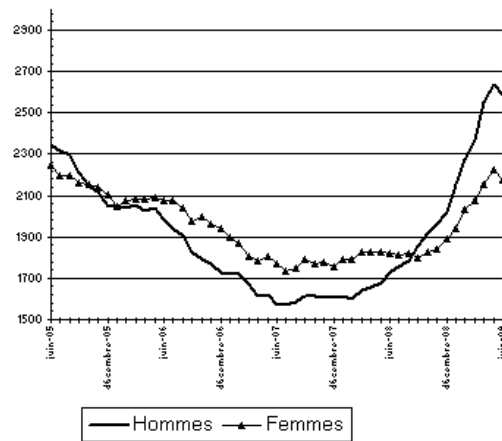
Données CVS	juin 2008	mai 2009	juin 2009	Variation sur un mois	Variation sur un an
Vosges					
Hommes	9 024	11 816	11 899	0,7%	31,9%
Femmes	9 955	11 406	11 390	-0,1%	14,4%
<i>Part des femmes</i>	<i>52,4%</i>	<i>49,7%</i>	<i>48,9%</i>		
Moins de 25 ans					
Entre 25 et 49 ans	11 787	14 192	14 303	0,8%	21,3%
50 ans et plus	3 649	4 164	4 220	1,3%	15,6%
<i>Part des jeunes</i>	<i>18,7%</i>	<i>21,0%</i>	<i>20,5%</i>		
Hommes de moins de 25 ans					
Hommes de 25 à 49 ans	5 634	7 190	7 300	1,5%	29,6%
Hommes de 50 ans et plus	1 666	1 987	2 011	1,2%	20,7%
Femmes de moins de 25 ans					
Femmes de 25 à 49 ans	6 153	7 002	7 003	0,0%	13,8%
Femmes de 50 ans et plus	1 983	2 177	2 209	1,5%	11,4%
Ensemble de la catégorie A,B,C	18 980	23 220	23 290	0,3%	22,7%

Source : STMT - pôle Emploi, Dares. Calculs des CVS : DRTEFP de Lorraine / Sepes, Dares

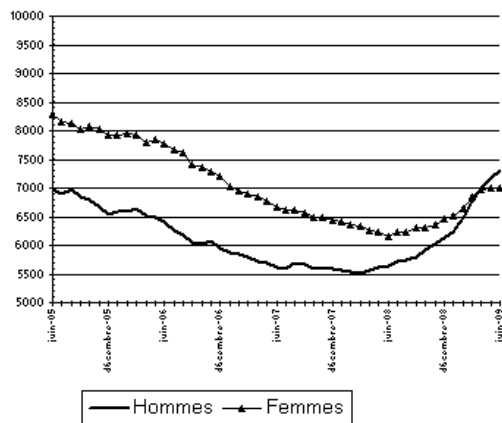
Par sexe (cvs)



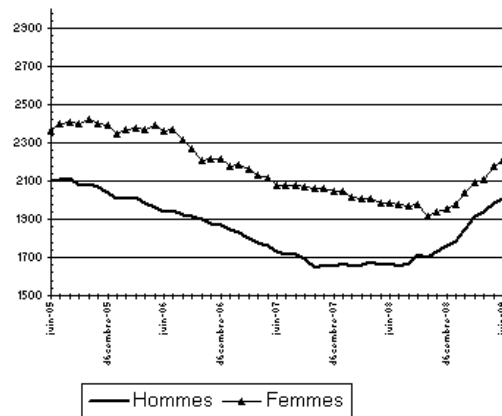
Moins de 25 ans (cvs)



Entre 25 ans et 49 ans (cvs)



50 ans et plus (cvs)



3 - ANCIENNETÉ D'INSCRIPTION SUR LES LISTES DES DEMANDEURS D'EMPLOI

En Lorraine, le nombre de demandeurs d'emploi inscrits à Pôle emploi en catégories A, B, C depuis plus d'un an (DELD) augmente de 19,2% sur un an alors que le nombre d'inscrits depuis moins d'un an augmente de +29,8% sur un an.

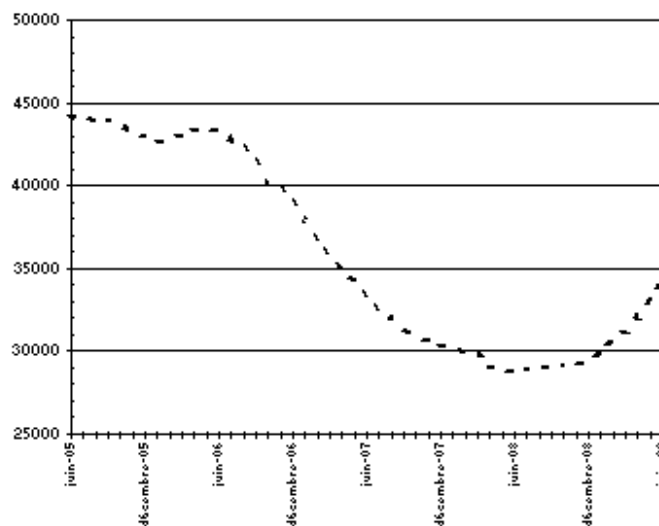
La demande d'emploi de longue durée progresse sur un mois de +3,5%. La demande d'emploi des non-DELD diminue de -0,3%. Les «néo-DELD», demandeurs de 1 à 2 ans, sont à la hausse de 4%, alors que les demandeurs de très longue durée (plus de deux ans) enregistrent aussi une hausse mensuelle de 2,7%.

Ancienneté des demandeurs d'emploi inscrits à Pôle Emploi en fin de mois en catégorie ABC en CVS

Données CVS	juin 2008	mai 2009	juin 2009	Variation sur un mois	Variation sur un an
Lorraine					
Moins d'un AN	75 406	98 146	97 895	-0,3%	29,8%
Plus d'un AN	28 702	33 064	34 215	3,5%	19,2%
<i>Dont 1 à 2 ans</i>	<i>16 133</i>	<i>20 115</i>	<i>20 920</i>	<i>4,0%</i>	<i>29,7%</i>
<i>Dont 2 à 3 ans</i>	<i>5 786</i>	<i>6 105</i>	<i>6 364</i>	<i>4,2%</i>	<i>10,0%</i>
<i>Dont 3 ans et plus</i>	<i>6 783</i>	<i>6 844</i>	<i>6 931</i>	<i>1,3%</i>	<i>2,2%</i>
<i>Dont 2 ans et plus</i>	<i>12 569</i>	<i>12 949</i>	<i>13 295</i>	<i>2,7%</i>	<i>5,8%</i>
Part des demandeurs d'emploi inscrits depuis plus d'un an (%)	27,6%	25,2%	25,9%	0,7 pt	-1,7 pt
France Métropolitaine (cvs-cjo)					
Part des demandeurs d'emploi inscrits depuis plus d'un an (%)	31,7%	29,7%	30,3%	0,7 pt	-1,4 pt

Source : STMT - pôle Emploi, Dares. Calculs des CVS : DRTEFP de Lorraine / Sepes, Dares

Demandeurs d'emploi inscrits à Pôle Emploi en fin de mois de juin-09 depuis plus d'un an en catégorie ABC en CVS



Source : STMT - Pôle emploi, Dares
Calculs : DRTEFP de Lorraine / SEPES

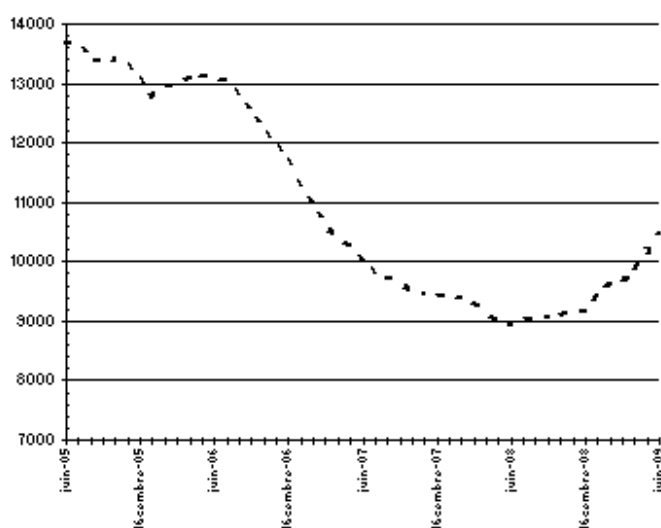
3 - ANCIENNETÉ D'INSCRIPTION SUR LES LISTES DES DEMANDEURS D'EMPLOI

Ancienneté des demandeurs d'emploi inscrits à Pôle Emploi en fin de mois en catégorie ABC en CVS

Données CVS	juin 2008	mai 2009	juin 2009	Variation sur un mois	Variation sur un an
Meurthe et Moselle					
Moins d'un AN	22 297	28 247	28 190	-0,2%	26,4%
Plus d'un AN	8 942	10 173	10 441	2,6%	16,8%
<i>Dont 1 à 2 ans</i>	<i>4 967</i>	<i>6 009</i>	<i>6 239</i>	<i>3,8%</i>	<i>25,8%</i>
<i>Dont 2 à 3 ans</i>	<i>1 761</i>	<i>1 908</i>	<i>1 958</i>	<i>2,6%</i>	<i>11,2%</i>
<i>Dont 3 ans et plus</i>	<i>2 220</i>	<i>2 256</i>	<i>2 244</i>	<i>-0,5%</i>	<i>1,1%</i>
<i>Dont 2 ans et plus</i>	<i>3 981</i>	<i>4 164</i>	<i>4 202</i>	<i>0,9%</i>	<i>5,6%</i>
Part des demandeurs d'emploi inscrits depuis plus d'un an (%)	28,6%	26,5%	27,0%	0,5 pt	-1,6 pt
Lorraine					
Part des demandeurs d'emploi inscrits depuis plus d'un an (%)	27,6%	25,2%	25,9%	0,7 pt	-1,7 pt
France Métropolitaine (cvs-cjo)					
Part des demandeurs d'emploi inscrits depuis plus d'un an (%)	31,7%	29,7%	30,3%	0,7 pt	-1,4 pt

Source : STMT - pôle Emploi, Dares. Calculs des CVS : DRTEFP de Lorraine / Sepes, Dares

Demandeurs d'emploi inscrits à Pôle Emploi en fin de mois de juin-09 depuis plus d'un an en catégorie ABC en CVS



Source : STMT - Pôle emploi, Dares
Calculs : DRTEFP de Lorraine / SEPES

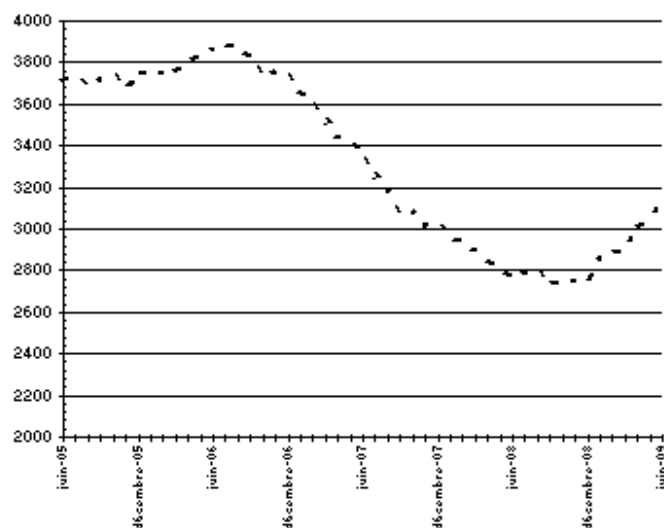
3 - ANCIENNETÉ D'INSCRIPTION SUR LES LISTES DES DEMANDEURS D'EMPLOI

Ancienneté des demandeurs d'emploi inscrits à Pôle Emploi en fin de mois en catégorie ABC en CVS

Données CVS	juin 2008	mai 2009	juin 2009	Variation sur un mois	Variation sur un an
Meuse					
Moins d'un AN	6 032	7 515	7 550	0,5%	25,2%
Plus d'un AN	2 778	3 044	3 159	3,8%	13,7%
<i>Dont 1 à 2 ans</i>	1 457	1 751	1 837	4,9%	26,7%
<i>Dont 2 à 3 ans</i>	565	565	590	4,4%	4,4%
<i>Dont 3 ans et plus</i>	756	728	732	0,5%	-3,2%
<i>Dont 2 ans et plus</i>	1 321	1 293	1 322	2,2%	0,7%
Part des demandeurs d'emploi inscrits depuis plus d'un an (%)	31,5%	28,8%	29,5%	0,7 pt	-2,0 pt
Lorraine					
Part des demandeurs d'emploi inscrits depuis plus d'un an (%)	27,6%	25,2%	25,9%	0,7 pt	-1,7 pt
France Métropolitaine (cvs-cjo)					
Part des demandeurs d'emploi inscrits depuis plus d'un an (%)	31,7%	29,7%	30,3%	0,7 pt	-1,4 pt

Source : STMT - pôle Emploi, Dares. Calculs des CVS : DRTEFP de Lorraine / Sepes, Dares

Demandeurs d'emploi inscrits à Pôle Emploi en fin de mois de juin-09 depuis plus d'un an en catégorie ABC en CVS



Source : STMT - Pôle emploi, Dares

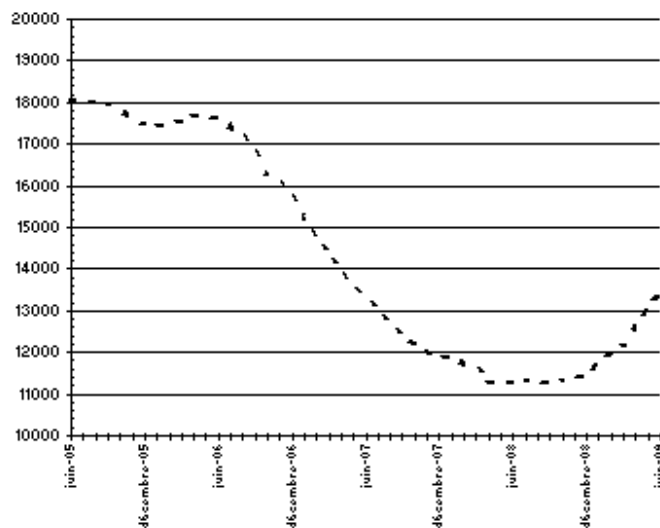
3 - ANCIENNETÉ D'INSCRIPTION SUR LES LISTES DES DEMANDEURS D'EMPLOI

Ancienneté des demandeurs d'emploi inscrits à Pôle Emploi en fin de mois en catégorie ABC en CVS

Données CVS	juin 2008	mai 2009	juin 2009	Variation sur un mois	Variation sur un an
Moselle					
Moins d'un AN	33 818	45 930	45 913	0,0%	35,8%
Plus d'un AN	11 262	13 081	13 567	3,7%	20,5%
<i>Dont 1 à 2 ans</i>	6 707	8 405	8 722	3,8%	30,0%
<i>Dont 2 à 3 ans</i>	2 272	2 365	2 474	4,6%	8,9%
<i>Dont 3 ans et plus</i>	2 283	2 311	2 371	2,6%	3,9%
<i>Dont 2 ans et plus</i>	4 555	4 676	4 845	3,6%	6,4%
Part des demandeurs d'emploi inscrits depuis plus d'un an (%)	25,0%	22,2%	22,8%	0,6 pt	-2,2 pt
Lorraine					
Part des demandeurs d'emploi inscrits depuis plus d'un an (%)	27,6%	25,2%	25,9%	0,7 pt	-1,7 pt
France Métropolitaine (cvs-cjo)					
Part des demandeurs d'emploi inscrits depuis plus d'un an (%)	31,7%	29,7%	30,3%	0,7 pt	-1,4 pt

Source : STMT - pôle Emploi, Dares. Calculs des CVS : DRTEFP de Lorraine / Sepes, Dares

Demandeurs d'emploi inscrits à Pôle Emploi en fin de mois de **juin-09** depuis plus d'un an en catégorie ABC en CVS



Source : STMT - Pôle emploi, Dares
Calculs : DRTEFP de Lorraine / SEPES

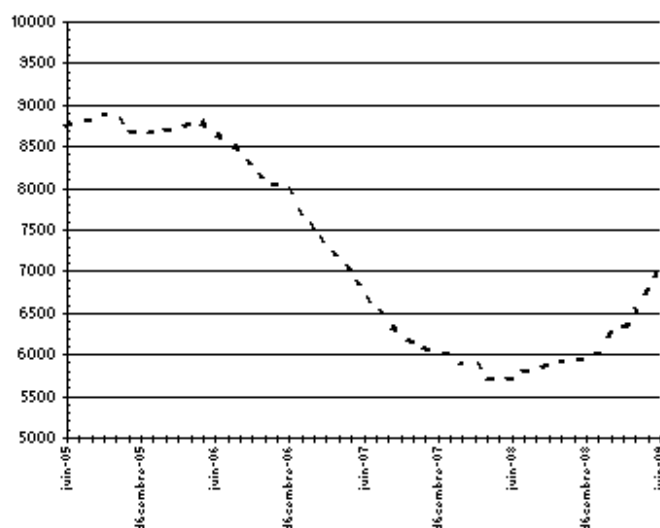
3 - ANCIENNETÉ D'INSCRIPTION SUR LES LISTES DES DEMANDEURS D'EMPLOI

Ancienneté des demandeurs d'emploi inscrits à Pôle Emploi en fin de mois en catégorie ABC en CVS

Données CVS	juin 2008	mai 2009	juin 2009	Variation sur un mois	Variation sur un an
Vosges					
Moins d'un AN	13 259	16 454	16 242	-1,3%	22,5%
Plus d'un AN	5 720	6 766	7 048	4,2%	23,2%
<i>Dont 1 à 2 ans</i>	3 008	3 950	4 122	4,4%	37,0%
<i>Dont 2 à 3 ans</i>	1 188	1 267	1 342	5,9%	13,0%
<i>Dont 3 ans et plus</i>	1 524	1 549	1 584	2,3%	3,9%
<i>Dont 2 ans et plus</i>	2 712	2 816	2 926	3,9%	7,9%
Part des demandeurs d'emploi inscrits depuis plus d'un an (%)	30,1%	29,1%	30,3%	1,12 pt	0,1 pt
Lorraine					
Part des demandeurs d'emploi inscrits depuis plus d'un an (%)	27,6%	25,2%	25,9%	0,7 pt	-1,7 pt
France Métropolitaine (cvs-cjo)					
Part des demandeurs d'emploi inscrits depuis plus d'un an (%)	31,7%	29,7%	30,3%	0,7 pt	-1,4 pt

Source : STMT - pôle Emploi, Dares. Calculs des CVS : DRTEFP de Lorraine / Sepes, Dares

Demands d'emploi inscrits à Pôle Emploi en fin de mois de **juin-09** depuis plus d'un an en catégorie ABC en CVS



Source : STMT - Pôle emploi, Dares
Calculs : DRTEFP de Lorraine / SEPES

4 - FLUX D'ENTRÉE ET DE SORTIE

En Lorraine, les entrées à Pôle Emploi en catégories A, B, C augmentent de +23,2% sur un an.

Les entrées pour licenciements économiques progressent fortement (+110,7%) de même que les premières entrées (+42,7%) et les reprises d'activité (+51,9%). Les entrées pour fins de contrats à durée déterminée augmentent de +16,7%. Celles pour fins de mission d'intérim sont en forte baisse (-20,1%). Les entrées pour autres licenciements progressent de +8,7%. En revanche les démissions sont en baisse (-13,1%).

Parallèlement, les sorties de catégories A, B, C progressent également en Lorraine sur un an de +18,5%. Sont en baisse les sorties pour reprises d'emploi déclarées (-15,1%), les radiations administratives (-16,2%) et les arrêts de recherche (-9,2%). Les cessations d'inscription pour défaut d'actualisation sont en forte hausse (+34,9%). Les entrées en stage ont repris leur progression (+4,4%).

Entrées à Pôle Emploi par motif en catégorie ABC en données brutes

Données brutes	juin 2008	juin 2009	Part en %	Variation sur un an
Lorraine				
Fins de contrat à durée déterminée	2 930	3 418	18,6%	16,7%
Fins de mission d'intérim	1 803	1 440	7,8%	-20,1%
Licenciements économiques (1)	513	1 081	5,9%	110,7%
Autres licenciements	1 846	2 006	10,9%	8,7%
Démissions	712	619	3,4%	-13,1%
Premières entrées	848	1 210	6,6%	42,7%
Reprises d'activité	1 479	2 246	12,2%	51,9%
Autres cas (2)	4 795	6 374	34,7%	32,9%
Ensemble	14 926	18 394		23,2%
France Métropolitaine				
Ensemble (cvs-cjo)	440 100	470 200		6,8%

Source : STMT - pôle Emploi, Dares. Calculs des CVS : DRTEFP de Lorraine / Sepes, Dares

(1) Y compris fin de convention de conversion, de PAP anticipés et de CRP; (2) Dont fin d'activité salariée

Sorties de Pôle Emploi par motif en catégorie ABC en données brutes

Données brutes	juin 2008	juin 2009	Part en %	Variation sur un an
Lorraine				
Reprises d'emploi déclarées	4 070	3 457	18,5%	-15,1%
Entrées en stage	1 212	1 265	6,8%	4,4%
Arrêt de recherche (maternité, maladie, retraite)	1 405	1 276	6,8%	-9,2%
<i>dont dispense de recherche d'emploi</i>	<i>337</i>	<i>248</i>	<i>1,3%</i>	<i>-26,4%</i>
<i>dont maladies</i>	<i>732</i>	<i>760</i>	<i>4,1%</i>	<i>3,8%</i>
Cessations d'inscription pour défaut d'actualisation	5 639	7 605	40,7%	34,9%
Radiations administratives	2 177	1 824	9,8%	-16,2%
Autres cas	1 244	3 240	17,4%	160,5%
Ensemble	15 747	18 667		18,5%
France Métropolitaine				
Ensemble (cvs-cjo)	433 800	457 600		5,5%

Source : STMT - pôle Emploi, Dares. Calculs des CVS : DRTEFP de Lorraine / Sepes, Dares

4 - FLUX D'ENTRÉE ET DE SORTIE

Entrées à Pôle Emploi par motif en catégorie ABC en données brutes

Données brutes	juin 2008	juin 2009	Part en %	Variation sur un an
Meurthe et Moselle				
Fins de contrat à durée déterminée	915	1 137	19,5%	24,3%
Fins de mission d'intérim	454	413	7,1%	-9,0%
Licenciements économiques (1)	122	299	5,1%	145,1%
Autres licenciements	552	617	10,6%	11,8%
Démissions	240	202	3,5%	-15,8%
Premières entrées	293	393	6,7%	34,1%
Reprises d'activité	414	686	11,7%	65,7%
Autres cas (2)	1 474	2 095	35,9%	42,1%
Ensemble	4 464	5 842		30,9%
Lorraine				
	14 926	18 394		23,2%
France Métropolitaine				
Ensemble (cvs-cjo)	440 100	470 200		6,8%

Source : STMT - pôle Emploi, Dares. Calculs des CVS : DRTEFP de Lorraine / Sepes, Dares

(1) Y compris fin de convention de conversion, de PAP anticipés et de CRP; (2) Dont fin d'activité salariée

Sorties de Pôle Emploi par motif en catégorie ABC en données brutes

Données brutes	juin 2008	juin 2009	Part en %	Variation sur un an
Meurthe et Moselle				
Reprises d'emploi déclarées	1 070	1 060	18,0%	-0,9%
Entrées en stage	352	370	6,3%	5,1%
Arrêt de recherche (maternité, maladie, retraite)	389	354	6,0%	-9,0%
<i>dont dispense de recherche d'emploi</i>	<i>97</i>	<i>68</i>	<i>1,2%</i>	<i>-29,9%</i>
<i>dont maladies</i>	<i>196</i>	<i>210</i>	<i>3,6%</i>	<i>7,1%</i>
Cessations d'inscription pour défaut d'actualisation	1 864	2 503	42,5%	34,3%
Radiations administratives	616	442	7,5%	-28,2%
Autres cas	372	1 167	19,8%	213,7%
Ensemble	4 663	5 896		26,4%
Lorraine				
	15 747	18 667		18,5%
France Métropolitaine				
Ensemble (cvs-cjo)	433 800	457 600		5,5%

Source : STMT - pôle Emploi, Dares. Calculs des CVS : DRTEFP de Lorraine / Sepes, Dares

4 - FLUX D'ENTRÉE ET DE SORTIE

Entrées à Pôle Emploi par motif en catégorie ABC en données brutes

Données brutes	juin 2008	juin 2009	Part en %	Variation sur un an
Meuse				
Fins de contrat à durée déterminée	237	285	20,3%	20,3%
Fins de mission d'intérim	124	122	8,7%	-1,6%
Licenciements économiques (1)	38	72	5,1%	89,5%
Autres licenciements	110	125	8,9%	13,6%
Démissions	44	46	3,3%	4,5%
Premières entrées	62	100	7,1%	61,3%
Reprises d'activité	177	200	14,3%	13,0%
Autres cas (2)	340	453	32,3%	33,2%
Ensemble	1 132	1 403		23,9%
Lorraine				
	14 926	18 394		23,2%
France Métropolitaine				
Ensemble (cvs-cjo)	440 100	470 200		6,8%

Source : STMT - pôle Emploi, Dares. Calculs des CVS : DRTEFP de Lorraine / Sepes, Dares

(1) Y compris fin de convention de conversion, de PAP anticipés et de CRP; (2) Dont fin d'activité salariée

Sorties de Pôle Emploi par motif en catégorie ABC en données brutes

Données brutes	juin 2008	juin 2009	Part en %	Variation sur un an
Meuse				
Reprises d'emploi déclarées	268	250	19,1%	-6,7%
Entrées en stage	120	69	5,3%	-42,5%
Arrêt de recherche (maternité, maladie, retraite)	110	81	6,2%	-26,4%
<i>dont dispense de recherche d'emploi</i>	<i>29</i>	<i>12</i>	<i>0,9%</i>	<i>-58,6%</i>
<i>dont maladies</i>	<i>53</i>	<i>39</i>	<i>3,0%</i>	<i>-26,4%</i>
Cessations d'inscription pour défaut d'actualisation	443	568	43,3%	28,2%
Radiations administratives	141	109	8,3%	-22,7%
Autres cas	112	234	17,8%	108,9%
Ensemble	1 194	1 311		9,8%
Lorraine				
	15 747	18 667		18,5%
France Métropolitaine				
Ensemble (cvs-cjo)	433 800	457 600		5,5%

Source : STMT - pôle Emploi, Dares. Calculs des CVS : DRTEFP de Lorraine / Sepes, Dares

4 - FLUX D'ENTRÉE ET DE SORTIE

Entrées à Pôle Emploi par motif en catégorie ABC en données brutes

Données brutes	juin 2008	juin 2009	Part en %	Variation sur un an
Moselle				
Fins de contrat à durée déterminée	1 258	1 476	17,8%	17,3%
Fins de mission d'intérim	930	742	9,0%	-20,2%
Licenciements économiques (1)	264	554	6,7%	109,8%
Autres licenciements	945	1 020	12,3%	7,9%
Démissions	298	270	3,3%	-9,4%
Premières entrées	358	514	6,2%	43,6%
Reprises d'activité	613	975	11,8%	59,1%
Autres cas (2)	2 111	2 730	33,0%	29,3%
Ensemble	6 777	8 281		22,2%
Lorraine	14 926	18 394		23,2%
France Métropolitaine				
Ensemble (cvs-cjo)	440 100	470 200		6,8%

Source : STMT - pôle Emploi, Dares. Calculs des CVS : DRTEFP de Lorraine / Sepes, Dares

(1) Y compris fin de convention de conversion, de PAP anticipés et de CRP; (2) Dont fin d'activité salariée

Sorties de Pôle Emploi par motif en catégorie ABC en données brutes

Données brutes	juin 2008	juin 2009	Part en %	Variation sur un an
Moselle				
Reprises d'emploi déclarées	1 910	1 521	17,9%	-20,4%
Entrées en stage	457	584	6,9%	27,8%
Arrêt de recherche (maternité, maladie, retraite)	624	625	7,4%	0,2%
<i>dont dispense de recherche d'emploi</i>	<i>120</i>	<i>103</i>	<i>1,2%</i>	<i>-14,2%</i>
<i>dont maladies</i>	<i>356</i>	<i>397</i>	<i>4,7%</i>	<i>11,5%</i>
Cessations d'inscription pour défaut d'actualisation	2 522	3 419	40,3%	35,6%
Radiations administratives	1 119	1 007	11,9%	-10,0%
Autres cas	531	1 335	15,7%	151,4%
Ensemble	7 163	8 491		18,5%
Lorraine	15 747	18 667		18,5%
France Métropolitaine				
Ensemble (cvs-cjo)	433 800	457 600		5,5%

Source : STMT - pôle Emploi, Dares. Calculs des CVS : DRTEFP de Lorraine / Sepes, Dares

4 - FLUX D'ENTRÉE ET DE SORTIE

Entrées à Pôle Emploi par motif en catégorie ABC en données brutes

Données brutes	juin 2008	juin 2009	Part en %	Variation sur un an
Vosges				
Fins de contrat à durée déterminée	520	520	18,1%	0,0%
Fins de mission d'intérim	295	163	5,7%	-44,7%
Licenciements économiques (1)	89	156	5,4%	75,3%
Autres licenciements	239	244	8,5%	2,1%
Démissions	130	101	3,5%	-22,3%
Premières entrées	135	203	7,1%	50,4%
Reprises d'activité	275	385	13,4%	40,0%
Autres cas (2)	870	1 096	38,2%	26,0%
Ensemble	2 553	2 868		12,3%
Lorraine				
	14 926	18 394		23,2%
France Métropolitaine				
Ensemble (cvs-cjo)	440 100	470 200		6,8%

Source : STMT - pôle Emploi, Dares. Calculs des CVS : DRTEFP de Lorraine / Sepes, Dares

(1) Y compris fin de convention de conversion, de PAP anticipés et de CRP; (2) Dont fin d'activité salariée

Sorties de Pôle Emploi par motif en catégorie ABC en données brutes

Données brutes	juin 2008	juin 2009	Part en %	Variation sur un an
Vosges				
Reprises d'emploi déclarées	822	626	21,1%	-23,8%
Entrées en stage	283	242	8,2%	-14,5%
Arrêt de recherche (maternité, maladie, retraite)	282	216	7,3%	-23,4%
<i>dont dispense de recherche d'emploi</i>	<i>97</i>	<i>65</i>	<i>2,2%</i>	<i>-28,6%</i>
<i>dont maladies</i>	<i>127</i>	<i>114</i>	<i>3,8%</i>	<i>-10,2%</i>
Cessations d'inscription pour défaut d'actualisation	810	1 115	37,6%	37,7%
Radiations administratives	301	266	9,0%	-11,6%
Autres cas	229	504	17,0%	120,1%
Ensemble	2 727	2 969		8,9%
Lorraine				
	15 747	18 667		18,5%
France Métropolitaine				
Ensemble (cvs-cjo)	433 800	457 600		5,5%

Source : STMT - pôle Emploi, Dares. Calculs des CVS : DRTEFP de Lorraine / Sepes, Dares

5 – LES OFFRES D'EMPLOI COLLECTÉES PAR POLE EMPLOI

Les offres d'emploi collectées par Pôle Emploi en juin 2009 diminuent en Lorraine de -21% sur un an. Cette baisse concerne toutes les offres d'emplois, tant les offres durables (plus de six mois à -22%) que les temporaires (entre un et six mois à -21,8%) que les occasionnelles (moins d'un mois à -11,5%).

Corrélativement, les offres d'emploi satisfaites diminuent en juin 2009 de -26,6% sur un an. La diminution est de -27,9% pour les offres durables, de -27,1% pour les offres temporaires et de -19,4% pour les offres occasionnelles.

Offres d'emploi collectées par Pôle emploi en données brutes

Données brutes	juin 2008	juin 2009	Part des durables	Variation sur un an
Lorraine				
Emplois durables (plus de 6 mois) (1)	5 469	4 264	45,4%	-22,0%
Emplois temporaires (1 à 6 mois)	5 340	4 174		-21,8%
Emplois occasionnels (moins d'un mois)	1 071	948		-11,5%
Ensemble	11 880	9 386		-21,0%
France Métropolitaine				
Ensemble (cvs-cjo)	291 300	245 800	42,2%	-15,6%

Source : STMT - pôle Emploi, Dares. Calculs des parts : DRTEFP de Lorraine / Sepes, Dares

(1) Y compris les offres sur contrat "nouvelles embauches" en 2008

Offres d'emploi satisfaites par Pôle emploi en données brutes

Données brutes	juin 2008	juin 2009	Part des durables	Variation sur un an
Lorraine				
Emplois durables (plus de 6 mois) (1)	4 519	3 258	40,2%	-27,9%
Emplois temporaires (1 à 6 mois)	5 339	3 890		-27,1%
Emplois occasionnels (moins d'un mois)	1 192	961		-19,4%
Ensemble	11 050	8 109		-26,6%
France Métropolitaine				
Ensemble (cvs-cjo)	272 900	213 900	41,2%	-21,6%

Source : STMT - pôle Emploi, Dares. Calculs des parts : DRTEFP de Lorraine / Sepes, Dares

(1) Y compris les offres sur contrat "nouvelles embauches" en 2008

5 – LES OFFRES D'EMPLOI COLLECTÉES PAR POLE EMPLOI

Offres d'emploi collectées par Pôle emploi en données brutes

Données brutes	juin 2008	juin 2009	Part des durables	Variation sur un an
Meurthe et Moselle				
Emplois durables (plus de 6 mois) (1)	1 612	1 446	49,8%	-10,3%
Emplois temporaires (1 à 6 mois)	1 602	1 066		-33,5%
Emplois occasionnels (moins d'un mois)	394	394		0,0%
Ensemble	3 608	2 906		-19,5%
Lorraine				
	11 880	9 386		-21,0%
France Métropolitaine				
Ensemble (cvs-cjo)	291 300	245 800	42,2%	-15,6%

Source : STMT - pôle Emploi, Dares. Calculs des parts : DRTEFP de Lorraine / Sepes, Dares

(1) Y compris les offres sur contrat "nouvelles embauches" en 2008

Offres d'emploi satisfaites par Pôle emploi en données brutes

Données brutes	juin 2008	juin 2009	Part des durables	Variation sur un an
Meurthe et Moselle				
Emplois durables (plus de 6 mois) (1)	1 295	1 108	49,4%	-14,4%
Emplois temporaires (1 à 6 mois)	1 386	899		-35,1%
Emplois occasionnels (moins d'un mois)	271	236		-12,9%
Ensemble	2 952	2 243		-24,0%
Lorraine				
	11 050	8 109		-26,6%
France Métropolitaine				
Ensemble (cvs-cjo)	272 900	213 900	41,2%	-21,6%

Source : STMT - pôle Emploi, Dares. Calculs des parts : DRTEFP de Lorraine / Sepes, Dares

(1) Y compris les offres sur contrat "nouvelles embauches" en 2008

5 – LES OFFRES D'EMPLOI COLLECTÉES PAR POLE EMPLOI

Offres d'emploi collectées par Pôle emploi en données brutes

Données brutes	juin 2008	juin 2009	Part des durables	Variation sur un an
Meuse				
Emplois durables (plus de 6 mois) (1)	506	436	49,0%	-13,8%
Emplois temporaires (1 à 6 mois)	327	193		-41,0%
Emplois occasionnels (moins d'un mois)	125	260		108,0%
Ensemble	958	889		-7,2%
Lorraine				
	11 880	9 386		-21,0%
France Métropolitaine				
Ensemble (cvs-cjo)	291 300	245 800	42,2%	-15,6%

Source : STMT - pôle Emploi, Dares. Calculs des parts : DRTEFP de Lorraine / Sepes, Dares

(1) Y compris les offres sur contrat "nouvelles embauches" en 2008

Offres d'emploi satisfaites par Pôle emploi en données brutes

Données brutes	juin 2008	juin 2009	Part des durables	Variation sur un an
Meuse				
Emplois durables (plus de 6 mois) (1)	280	352	41,6%	25,7%
Emplois temporaires (1 à 6 mois)	387	200		-48,3%
Emplois occasionnels (moins d'un mois)	347	294		-15,3%
Ensemble	1 014	846		-16,6%
Lorraine				
	11 050	8 109		-26,6%
France Métropolitaine				
Ensemble (cvs-cjo)	272 900	213 900	41,2%	-21,6%

Source : STMT - pôle Emploi, Dares. Calculs des parts : DRTEFP de Lorraine / Sepes, Dares

(1) Y compris les offres sur contrat "nouvelles embauches" en 2008

5 – LES OFFRES D'EMPLOI COLLECTÉES PAR POLE EMPLOI

Offres d'emploi collectées par Pôle emploi en données brutes

Données brutes	juin 2008	juin 2009	Part des durables	Variation sur un an
Moselle				
Emplois durables (plus de 6 mois) (1)	2 485	1 696	43,6%	-31,8%
Emplois temporaires (1 à 6 mois)	2 374	2 026		-14,7%
Emplois occasionnels (moins d'un mois)	397	166		-58,2%
Ensemble	5 256	3 888		-26,0%
Lorraine	11 880	9 386		-21,0%
France Métropolitaine				
Ensemble (cvs-cjo)	291 300	245 800	42,2%	-15,6%

Source : STMT - pôle Emploi, Dares. Calculs des parts : DRTEFP de Lorraine / Sepes, Dares

(1) Y compris les offres sur contrat "nouvelles embauches" en 2008

Offres d'emploi satisfaites par Pôle emploi en données brutes

Données brutes	juin 2008	juin 2009	Part des durables	Variation sur un an
Moselle				
Emplois durables (plus de 6 mois) (1)	2 169	1 283	40,1%	-40,8%
Emplois temporaires (1 à 6 mois)	2 376	1 740		-26,8%
Emplois occasionnels (moins d'un mois)	385	177		-54,0%
Ensemble	4 930	3 200		-35,1%
Lorraine	11 050	8 109		-26,6%
France Métropolitaine				
Ensemble (cvs-cjo)	272 900	213 900	41,2%	-21,6%

Source : STMT - pôle Emploi, Dares. Calculs des parts : DRTEFP de Lorraine / Sepes, Dares

(1) Y compris les offres sur contrat "nouvelles embauches" en 2008

4 - FLUX D'ENTRÉE ET DE SORTIE

Entrées à Pôle Emploi par motif en catégorie ABC en données brutes

Données brutes	juin 2008	juin 2009	Part en %	Variation sur un an
Vosges				
Fins de contrat à durée déterminée	520	520	18,1%	0,0%
Fins de mission d'intérim	295	163	5,7%	-44,7%
Licenciements économiques (1)	89	156	5,4%	75,3%
Autres licenciements	239	244	8,5%	2,1%
Démissions	130	101	3,5%	-22,3%
Premières entrées	135	203	7,1%	50,4%
Reprises d'activité	275	385	13,4%	40,0%
Autres cas (2)	870	1 096	38,2%	26,0%
Ensemble	2 553	2 868		12,3%
Lorraine				
	14 926	18 394		23,2%
France Métropolitaine				
Ensemble (cvs-cjo)	440 100	470 200		6,8%

Source : STMT - pôle Emploi, Dares. Calculs des CVS : DRTEFP de Lorraine / Sepes, Dares

(1) Y compris fin de convention de conversion, de PAP anticipés et de CRP; (2) Dont fin d'activité salariée

Sorties de Pôle Emploi par motif en catégorie ABC en données brutes

Données brutes	juin 2008	juin 2009	Part en %	Variation sur un an
Vosges				
Reprises d'emploi déclarées	822	626	21,1%	-23,8%
Entrées en stage	283	242	8,2%	-14,5%
Arrêt de recherche (maternité, maladie, retraite)	282	216	7,3%	-23,4%
<i>dont dispense de recherche d'emploi</i>	<i>97</i>	<i>65</i>	<i>2,2%</i>	<i>-28,6%</i>
<i>dont maladies</i>	<i>127</i>	<i>114</i>	<i>3,8%</i>	<i>-10,2%</i>
Cessations d'inscription pour défaut d'actualisation	810	1 115	37,6%	37,7%
Radiations administratives	301	266	9,0%	-11,6%
Autres cas	229	504	17,0%	120,1%
Ensemble	2 727	2 969		8,9%
Lorraine				
	15 747	18 667		18,5%
France Métropolitaine				
Ensemble (cvs-cjo)	433 800	457 600		5,5%

Source : STMT - pôle Emploi, Dares. Calculs des CVS : DRTEFP de Lorraine / Sepes, Dares

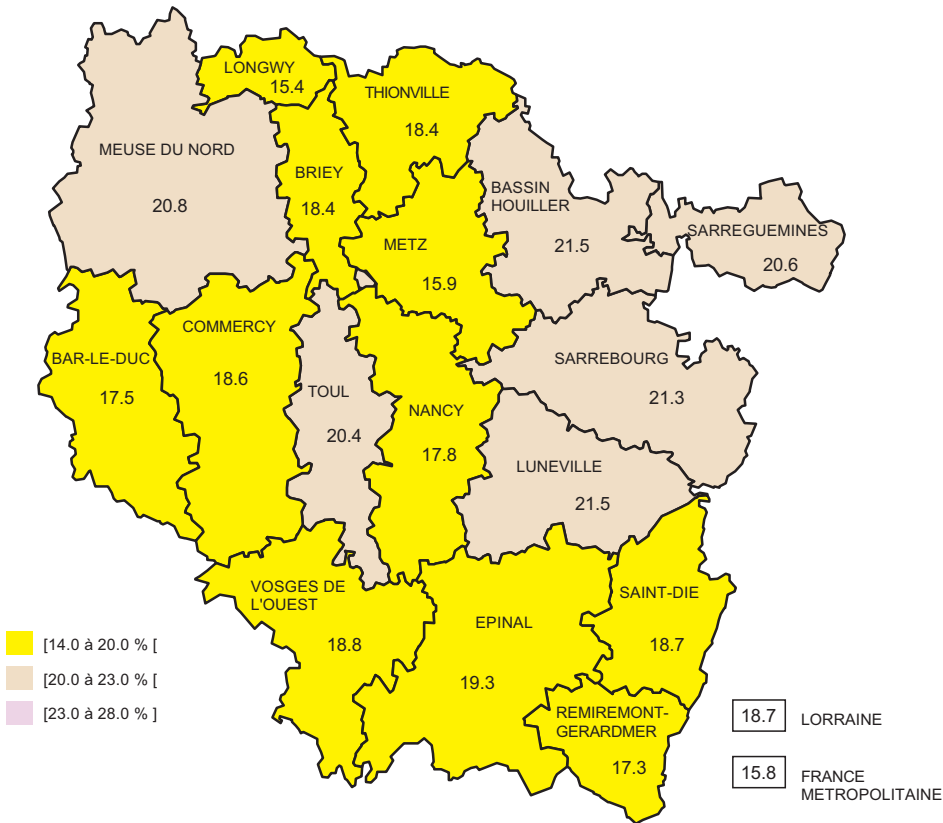
6 – DONNEES BRUTES PAR ZONES D'EMPLOI EN CATEGORIES A ET ABC

(nb : un petit nombre de demandeurs ne sont pas comptés ici en raison de leur code commune non tabulé)

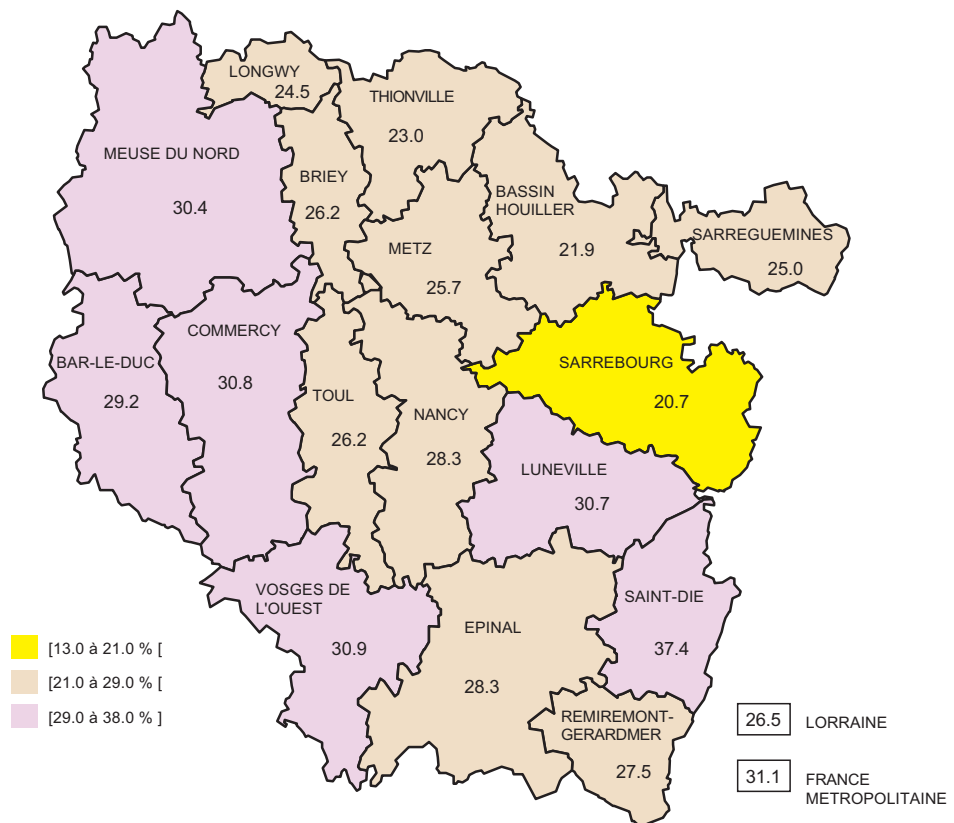
Demandeurs d'emploi de catégorie A en fin de mois en données brutes										
juin-09										
ZONE D'EMPLOI	NOMBRE	Evolution annuelle	Hommes	Femmes	Femmes en %	Moins de 25 ans	Moins de 25 ans en %	De 25 à 49 ans	50 ans et plus	50 ans et plus en %
MEURTHE ET MOSELLE	26 798	29,6%	15 081	11 717	43,7%	5 023	18,7%	17 655	4 120	15,4%
BRIEY	3 265	47,3%	1 758	1 507	46,2%	604	18,5%	2 107	554	17,0%
LONGWY	3 675	42,4%	2 123	1 552	42,2%	579	15,8%	2 513	583	15,9%
LUNEVILLE	2 943	22,7%	1 547	1 396	47,4%	629	21,4%	1 851	463	15,7%
NANCY	14 855	25,3%	8 535	6 320	42,5%	2 774	18,7%	9 870	2 211	14,9%
TOUL	2 060	26,7%	1 118	942	45,7%	437	21,2%	1 314	309	15,0%
MEUSE	7 508	27,1%	3 939	3 569	47,5%	1 476	19,7%	4 713	1 319	17,6%
BAR-LE-DUC	2 389	23,1%	1 296	1 093	45,8%	419	17,5%	1 511	459	19,2%
COMMERCY	1 783	25,7%	936	847	47,5%	340	19,1%	1 125	318	17,8%
MEUSE-DU-NORD	3 336	30,9%	1 707	1 629	48,8%	717	21,5%	2 077	542	16,2%
MOSELLE	43 236	38,8%	23 725	19 511	45,1%	8 493	19,6%	28 068	6 675	15,4%
BASSIN-HOULLER	12 065	38,7%	6 378	5 687	47,1%	2 650	22,0%	7 506	1 909	15,8%
METZ	11 624	29,9%	6 564	5 060	43,5%	1 959	16,9%	7 831	1 834	15,8%
SARREBOURG	2 804	41,5%	1 435	1 369	48,8%	618	22,0%	1 771	415	14,8%
SARREGUEMINES	3 134	39,7%	1 693	1 441	46,0%	644	20,5%	1 999	491	15,7%
THONVILLE	13 609	46,8%	7 655	5 954	43,8%	2 622	19,3%	8 961	2 026	14,9%
VOSGES	15 943	26,9%	8 528	7 415	46,5%	3 102	19,5%	9 730	3 111	19,5%
EPINAL	6 539	24,9%	3 526	3 013	46,1%	1 313	20,1%	3 984	1 242	19,0%
REMIEMONT	3 016	31,6%	1 603	1 413	46,9%	563	18,7%	1 834	619	20,5%
SAINT-DIE	4 333	27,0%	2 294	2 039	47,1%	827	19,1%	2 644	862	19,9%
VOSGES-DE-L-UEST	2 055	26,5%	1 105	950	46,2%	399	19,4%	1 268	388	18,9%
LORRAINE	93 485	33,0%	51 273	42 212	45,2%	18 094	19,4%	60 166	15 225	16,3%
France	2 340 800	26,0%	1 234 107	1 106 693	47,3%	387 899	16,6%	1 556 965	395 936	16,9%

Demandeurs d'emploi de catégorie ABC en fin de mois en données brutes								
juin-09								
ZONE D'EMPLOI	NOMBRE	Evolution annuelle	Femmes en %	Moins de 25 ans en %	50 ans et plus en %	Cadres en %	CLD en %	Première entrée en %
MEURTHE ET MOSELLE	36 754	23,0%	46,6%	18,2%	15,5%	4,4%	27,6%	3,6%
BRIEY	4 188	39,3%	48,6%	18,4%	17,1%	2,1%	26,2%	2,6%
LONGWY	4 647	34,2%	44,4%	15,4%	16,2%	1,9%	24,5%	2,7%
LUNEVILLE	3 952	16,0%	50,3%	21,5%	16,0%	2,5%	30,7%	5,1%
NANCY	20 912	19,6%	45,5%	17,8%	15,0%	6,0%	28,3%	3,7%
TOUL	3 055	21,7%	49,4%	20,4%	15,1%	3,3%	26,2%	3,5%
MEUSE	10 195	21,0%	50,8%	19,2%	17,6%	2,0%	30,1%	4,1%
BAR-LE-DUC	3 311	16,4%	48,7%	17,5%	18,3%	2,7%	29,2%	3,9%
COMMERCY	2 408	21,7%	51,5%	18,6%	17,9%	1,6%	30,8%	3,3%
MEUSE-DU-NORD	4 476	24,3%	52,0%	20,8%	16,9%	1,8%	30,4%	4,8%
MOSELLE	56 404	31,2%	47,8%	19,0%	15,5%	3,8%	23,4%	3,3%
BASSIN-HOULLER	15 736	32,9%	49,4%	21,5%	15,6%	2,2%	21,9%	3,7%
METZ	15 131	23,5%	46,5%	15,9%	15,9%	6,5%	25,7%	2,8%
SARREBOURG	3 850	35,3%	52,5%	21,3%	14,3%	2,9%	20,7%	3,0%
SARREGUEMINES	4 192	32,0%	48,6%	20,6%	15,5%	2,9%	25,0%	3,7%
THONVILLE	17 495	35,9%	46,2%	18,4%	15,3%	3,5%	23,0%	3,5%
VOSGES	21 915	22,3%	49,4%	18,7%	19,0%	2,5%	31,0%	3,3%
EPINAL	8 739	22,9%	48,5%	19,3%	18,6%	2,8%	28,3%	3,8%
REMIEMONT	4 130	26,1%	50,6%	17,3%	20,3%	2,7%	27,5%	2,3%
SAINT-DIE	6 022	20,5%	49,6%	18,7%	19,1%	2,2%	37,4%	3,4%
VOSGES-DE-L-UEST	3 024	18,9%	49,7%	18,8%	18,2%	2,1%	30,9%	2,7%
LORRAINE	125 268	26,3%	47,9%	18,7%	16,3%	3,6%	26,5%	3,5%
France	3 467 298	18,4%	50,2%	15,8%	17,0%	nd	31,1%	nd

PART DES MOINS DE 25 ANS



PART DES CHÔMEURS LONGUE DUREE



LES POLITIQUES D'EMPLOI* ET L'INDEMNISATION : JUIN 2009

source : Ministère du travail, des relations sociales, de la famille, de la solidarité et de la ville - Pôle Emploi

	Meurthe&Moselle			Meuse			Moselle			Vosges			Lorraine		
	(a)	(b)	(c)	(a)	(b)	(c)	(a)	(b)	(c)	(a)	(b)	(c)	(a)	(b)	(c)
Emplois aidés dans le secteur marchand															
Contrats de professionnalisation	58	394	560	2	58	98	95	783	833	19	168	215	174	1 403	1 706
dont jeunes moins de 26 ans	28	294	464	2	38	71	58	593	678	13	130	182	101	1 055	1 395
Contrats Initiative Emploi (PCS)	30	283	218	5	66	53	49	370	324	19	148	118	103	867	713
Emplois aidés secteur non marchand															
Contrat d'accompagnement dans l'emploi (1)	231	1 089	629	55	365	196	265	1 496	858	136	714	371	687	3 664	2 054
Contrat d'avenir	85	809	639	13	139	124	231	1 178	1 182	68	529	580	397	2 655	2 525
CIVIS	226	1 469	1 195	54	364	343	284	2 100	1 772	120	728	649	684	4 661	3 959
VAE-Politique du titre du Ministère (2)	22	83	107	2	41	25	6	83	38	5	39	41	35	246	211

Les contrats d'apprentissage signés - Situation par campagnes (juillet-juin)

Campagne 2007 / 2008 juillet à juin	3 395	709	4 950	2 398	11 452
Campagne 2008 / 2009 juillet à juin	3 425	703	4 291	2 277	10 696

* Statistiques mensuelles rapides susceptibles d'actualisation en cours d'année.

(a) : entrées du mois

(b) : cumul depuis le 01/01/2009

(c) : cumul même période année précédente

(1) Conventions initiales / nouvelles entrées et avenants

(2) Nombre de dossiers déclarés recevables

L'indemnisation du chômage

	Meurthe&Moselle	Meuse	Moselle	Vosges	Lorraine
Ensemble des demandeurs d'emploi indemnisés en fin de mois (1)	24 097	6 694	39 378	17 041	87 210
dont :					
Régime Assurance Chômage (2)	20 138	5 395	33 292	12 567	71 392
Régime de solidarité (3)	3 594	1 265	5 475	4 174	14 508

(1) non compris les bénéficiaires suspendus et neutralisés

(2) Régime Assurance Chômage = Allocation de Formation Reclassement + Allocation Unique Dégressive + Allocation Spéciale de Reclassement + Allocation Chômeurs Agés + Allocation de Fin de Droits + Allocation d'Aide au Retour à l'Emploi + Allocation d'Aide au Retour à l'Emploi et à la Formation + Allocation de Fin de Formation

(3) Régime de Solidarité = Allocation d'Insertion + Allocation de Solidarité Spécifique + Allocation Equivalent Retraite + Allocation Temporaire d'Attente

QUELQUES INDICATEURS DE L'EMPLOI : JUIN 2009

Demandes de chômage partiel autorisées au cours du mois de juin 2009

	Meurthe&Moselle	Meuse	Moselle	Vosges	Lorraine
Nombre de demandes	47	16	108	65	236
Nombre d'heures autorisées	184 086	79 845	411 597	282 666	958 194

Données arrêtées au

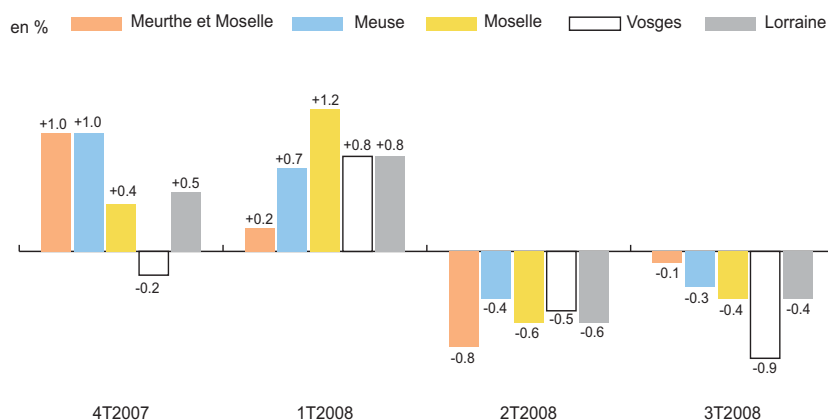
Source : DDTEFP - SYNAPSE

Les déclarations préalables à l'embauche

Dernier mois disponible : Cumul de JANVIER A AVRIL 2009

Source : URSSAF	Meurthe&Moselle		Meuse		Moselle		Vosges		Lorraine	
	Nombre	Evolution annuelle %	Nombre	Evolution annuelle %	Nombre	Evolution annuelle %	Nombre	Evolution annuelle %	Nombre	Evolution annuelle %
ENSEMBLE	86 397	- 18.2	17 615	- 3.5	97 196	- 30.3	43 052	- 36.9	129 967	- 60.8
dont : industrie	1 421	- 31.3	327	- 53.1	3 034	- 29.0	1 107	- 29.4	3 188	- 63.0
travail temporaire	44 532	- 24.6	9 339	- 22.3	49 722	- 42.4	24 371	- 52.0	127 964	- 38.5

Evolution de l'emploi salarié



Source : ASSEDIC, estimations trimestrielles provisoires toutes tailles d'établissements du secteur privé (secteurs agricoles, para-agricoles et HBL exclus)

Les ruptures conventionnelles des CDI

	Meurthe&Moselle	Meuse	Moselle	Vosges	Lorraine
Nombre de demandes d'homologation reçues (cumul de janvier à juin 2009)	750	184	1 061	511	2 506

Source : Ministère du travail, des relations sociales, de la famille, de la solidarité et de la ville

QUELQUES INDICATEURS DE L'EMPLOI : JUIN 2009

Le travail temporaire

Source : UNEDIC
(flux)

	Meurthe&Moselle	Meuse	Moselle	Vosges	Lorraine
Nombre de contrats conclus au cours du dernier mois connu : mai 2009 (données provisoires)	9 146	2 246	10 233	5 298	26 923
Nombre de contrats conclus cumulés depuis janvier à février 2009 (données définitives)	20 720	4 390	24 078	10 850	60 038

Source : UNEDIC
(stock)

	Meurthe&Moselle	Meuse	Moselle	Vosges	Lorraine
Nombre de contrats en cours au dernier jour ouvré : février 2009 (données définitives)	3 416	820	6 343	1 941	12 520

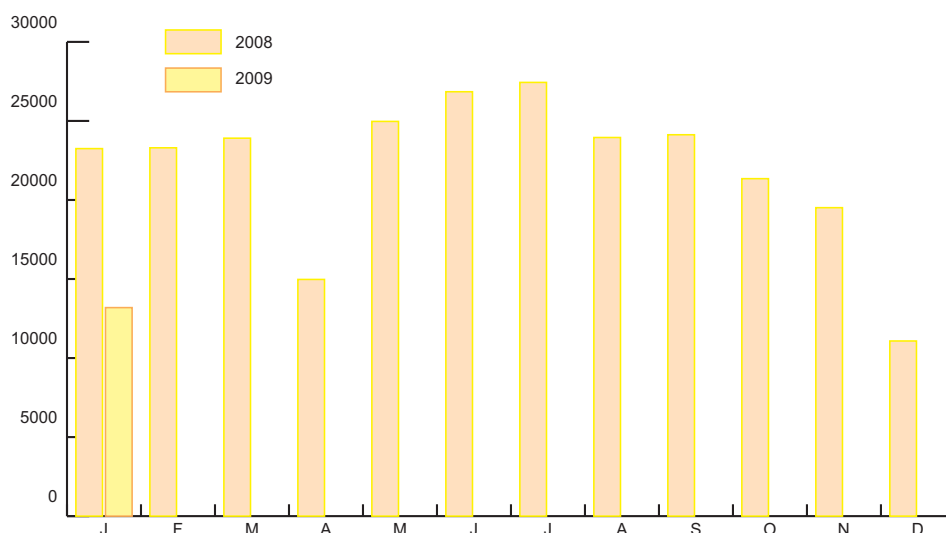
L'intérim a amorcé une petite progression en mai 2009 en Lorraine (+ 1,4 % en CVS) comme en France (+ 2,8 %) consolidant le socle d'intérim atteint avec 30 000 contrats mensuels pour 13 500 personnes en activité en fin de mois (Données provisoires : source pôle emploi)

Avec une variation mensuelle en données CVS de + 1,4 % en mai 2009 après - 0,1 % en avril, c'est la fin d'une série ininterrompue de 14 résultats mensuels à la baisse, de mars 2008 à avril 2009. C'est un signe encourageant et une nouvelle confirmation de la tendance observée en avril, loin des - 10 % d'octobre 2008 et de janvier 2009. 12 régions font mieux et 18 ont un solde positif. Champagne Ardenne est en tête à + 7,6 % et la Lorraine est entourée de l'Alsace à + 1,4 % également et de la Franche-Comté à + 4,7 %. Les bons chiffres de nos voisins succèdent à un mois d'avril déjà bon avec pour la Franche-Comté + 12,2 % (record national) et pour Champagne-Ardenne + 5,4 % (second meilleur score). En valeur absolue, la Lorraine gagne presque 2 % des 13000 emplois nationaux gagnés.

Sur un an, la Lorraine conserve un recul de l'intérim plus accentué que le national avec - 45,6 % contre - 29,9 %. Le taux de recours à l'intérim, largement supérieur en Lorraine au niveau national en 2008, est désormais moindre à 2,9 % (contre 3,0 %), mais en petite progression par rapport à avril (2,7 %).

On a conclu en mai 2009, 29 848 contrats contre 47 002 en mai 2008. Le nombre de contrats en cours s'élève en fin de mois à 13 476. Au total, ce sont 11 500 intérimaires de moins au travail que fin mai 2008, majoritairement en Moselle (- 7 150), devant les Vosges (- 1 930) puis la Meurthe et Moselle (- 2 010) et la Meuse (- 410).

Evolution des contrats en Lorraine (stock)



ANNEXES ET ENCADRÉS

Demandeurs d'emploi inscrits à Pôle Emploi en fin de mois en anciennes et nouvelles catégories

Données CVS	juin 2008	mai 2009	juin 2009	Variation sur un mois	Variation sur un an
Lorraine					
Catégories A, B, C	104 110	131 210	132 110	0,7%	26,9%
Dont catégorie A	75 230	100 860	100 350	-0,5%	33,4%
Données Brutes	juin 2008	mai 2009	juin 2009	Variation sur un mois	Variation sur un an
Lorraine					
Catégories A,B,C	99 213	125 876	125 510		26,5%
Catégorie 1	66 946	92 466	90 593		35,3%
Catégorie 2	12 263	13 057	12 908		5,3%
Catégorie 3	4 143	4 613	4 514		9,0%
Catégorie 6	12 778	12 927	14 485		13,4%
Catégorie 7	1 942	1 842	1 970		1,4%
Catégorie 8	1 141	971	1 040		-8,9%
Catégorie A	70 290	95 238	93 712		33,3%
Catégorie 1 n'ayant exercé aucune activité réduite	57 610	81 359	79 914		38,7%
Catégorie 2 n'ayant exercé aucune activité réduite	9 555	10 245	10 267		7,5%
Catégorie 3 n'ayant exercé aucune activité réduite	3 125	3 634	3 531		13,0%
Catégorie B	13 062	14 898	14 303		9,5%
Catégorie 1 ayant exercé une activité réduite courte	9 336	11 107	10 679		14,4%
Catégorie 2 ayant exercé une activité réduite courte	2 708	2 812	2 641		-2,5%
Catégorie 3 ayant exercé une activité réduite courte	1 018	979	983		-3,4%
Catégorie C	15 861	15 740	17 495		10,3%
Catégorie 6	12 778	12 927	14 485		13,4%
Catégorie 7	1 942	1 842	1 970		1,4%
Catégorie 8	1 141	971	1 040		-8,9%
Catégorie D et E demandeurs non disponibles	16 140	21 089	19 960		23,7%
Catégorie 4 (D) non disponible - stage, formation, maladie..	7 813	10 706	9 947		27,3%
Catégorie 5 (E) non disponible car en emploi	8 327	10 383	10 013		20,2%
Catégories A, B, C, D, E	115 353	146 965	145 470		26,1%
Demandeurs d'emploi inscrits à Pôle Emploi en fin de mois série selon les nouvelles catégories en CVS					
		catégorie A	catégorie ABC		
juin-08		75230	104110		
juillet-08		75690	105130		
août-08		76470	105280		
septembre-08		76990	106040		
octobre-08		78830	108070		
novembre-08		82290	110650		
décembre-08		84330	112600		
janvier-09		88000	116090		
février-09		92650	120320		
mars-09		95190	123630		
avril-09		98470	128090		
mai-09		100860	131210		
juin-09		100350	132110		

Source : STMT - pôle Emploi, Dares. Calculs des CVS : DRTEFP de Lorraine / Sepes, Dares

ANNEXE

Demandeurs d'emploi inscrits à Pôle Emploi en fin de mois selon les anciennes et nouvelles catégories

Données CVS	juin 2008	mai 2009	juin 2009	Variation sur un mois	Variation sur un an
Meurthe et Moselle					
Catégories A, B, C	31 240	38 420	38 630	0,5%	23,7%
Dont catégorie A	22 070	28 860	28 690	-0,6%	30,0%
Données brutes					
Meurthe et Moselle					
Catégories A,B,C	29 878	36 924	36 819		23,2%
Catégorie 1	20 198	26 934	26 496		31,2%
Catégorie 2	3 174	3 404	3 349		5,5%
Catégorie 3	1 397	1 442	1 438		2,9%
Catégorie 6	4 120	4 214	4 560		10,7%
Catégorie 7	553	539	577		4,3%
Catégorie 8	436	391	399		-8,5%
Catégorie A	20 678	27 302	26 856		29,9%
Catégorie 1 n'ayant exercé aucune activité réduite	17 261	23 593	23 180		34,3%
Catégorie 2 n'ayant exercé aucune activité réduite	2 428	2 643	2 640		8,7%
Catégorie 3 n'ayant exercé aucune activité réduite	989	1 066	1 036		4,8%
Catégorie B	4 091	4 478	4 427		8,2%
Catégorie 1 ayant exercé une activité réduite courte	2 937	3 341	3 316		12,9%
Catégorie 2 ayant exercé une activité réduite courte	746	761	709		-5,0%
Catégorie 3 ayant exercé une activité réduite courte	408	376	402		-1,5%
Catégorie C	5 109	5 144	5 536		8,4%
Catégorie 6	4 120	4 214	4 560		10,7%
Catégorie 7	553	539	577		4,3%
Catégorie 8	436	391	399		-8,5%
Catégorie D et E demandeurs non disponibles	4 850	6 041	5 752		18,6%
Catégorie 4 (D) non disponible - stage, formation, maladie..	2 425	2 958	2 708		11,7%
Catégorie 5 (E) non disponible car en emploi	2 425	3 083	3 044		25,5%
Catégories A, B, C, D, E	34 728	42 965	42 571		22,6%

Source : STMT - pôle Emploi, Dares. Calculs des CVS : DRTEFP de Lorraine / Sepes, Dares

Demandeurs d'emploi inscrits à Pôle Emploi en fin de mois série selon les nouvelles catégories en CVS

	catégorie A	catégorie ABC
juin-08	22070	31240
juillet-08	22170	31400
août-08	22390	31530
septembre-08	22620	31800
octobre-08	23250	32460
novembre-08	23930	33050
décembre-08	24400	33490
janvier-09	25390	34440
février-09	26690	35610
mars-09	27220	36400
avril-09	28110	37580
mai-09	28860	38420
juin-09	28690	38630

Source : STMT - pôle Emploi, Dares. Calculs des CVS : DRTEFP de Lorraine / Sepes, Dares

ANNEXE

Demandeurs d'emploi inscrits à Pôle Emploi en fin de mois selon les anciennes et nouvelles catégories

Demandeurs d'emploi inscrits à Pôle Emploi en fin de mois selon les anciennes et nouvelles catégories

Données CVS	juin 2008	mai 2009	juin 2009	Variation sur un mois	Variation sur un an
Meuse					
Catégories A, B, C	8 810	10 560	10 710	1,4%	21,6%
Dont catégorie A	6 310	7 960	8 040	1,0%	27,4%
Données brutes					
Meuse					
Catégories A,B,C	8 425	10 110	10 214		21,2%
Catégorie 1	5 627	7 218	7 263		29,1%
Catégorie 2	1 100	1 135	1 118		1,6%
Catégorie 3	363	429	420		15,7%
Catégorie 6	1 082	1 110	1 166		7,8%
Catégorie 7	177	149	174		-1,7%
Catégorie 8	76	69	73		-3,9%
Catégorie A	5 907	7 507	7 526		27,4%
Catégorie 1 n'ayant exercé aucune activité réduite	4 777	6 289	6 327		32,4%
Catégorie 2 n'ayant exercé aucune activité réduite	839	883	881		5,0%
Catégorie 3 n'ayant exercé aucune activité réduite	291	335	318		9,3%
Catégorie B	1 183	1 275	1 275		7,8%
Catégorie 1 ayant exercé une activité réduite courte	850	929	936		10,1%
Catégorie 2 ayant exercé une activité réduite courte	261	252	237		-9,2%
Catégorie 3 ayant exercé une activité réduite courte	72	94	102		41,7%
Catégorie C	1 335	1 328	1 413		5,8%
Catégorie 6	1 082	1 110	1 166		7,8%
Catégorie 7	177	149	174		-1,7%
Catégorie 8	76	69	73		-3,9%
Catégorie D et E demandeurs non disponibles	1 636	2 175	1 914		17,0%
Catégorie 4 (D) non disponible - stage, formation, maladie..	641	956	808		26,1%
Catégorie 5 (E) non disponible car en emploi	995	1 219	1 106		11,2%
Catégories A, B, C, D, E	10 061	12 285	12 128		20,5%

Source : STMT - pôle Emploi, Dares. Calculs des CVS : DRTEFP de Lorraine / Sepes, Dares

Demandeurs d'emploi inscrits à Pôle Emploi en fin de mois série selon les nouvelles catégories en CVS

	catégorie A	catégorie ABC
juin-08	6310	8810
juillet-08	6400	8910
août-08	6460	9010
septembre-08	6390	8890
octobre-08	6530	9030
novembre-08	6720	9160
décembre-08	6890	9340
janvier-09	7060	9510
février-09	7330	9780
mars-09	7580	10030
avril-09	7880	10410
mai-09	7960	10560
juin-09	8040	10710

Source : STMT - pôle Emploi, Dares. Calculs des CVS : DRTEFP de Lorraine / Sepes, Dares

ANNEXE

Demandeurs d'emploi inscrits à Pôle Emploi en fin de mois selon les anciennes et nouvelles catégories

Demandeurs d'emploi inscrits à Pôle Emploi en fin de mois selon les anciennes et nouvelles catégories

Données CVS	juin 2008	mai 2009	juin 2009	Variation sur un mois	Variation sur un an
Moselle					
Catégories A, B, C	45 080	59 010	59 480	0,8%	31,9%
Dont catégorie A	33 320	46 670	46 410	-0,6%	39,3%
Données brutes					
Moselle					
Catégories A,B,C	42 986	56 778	56 518		31,5%
Catégorie 1	29 190	42 493	41 374		41,7%
Catégorie 2	5 850	6 274	6 233		6,5%
Catégorie 3	1 581	1 812	1 768		11,8%
Catégorie 6	5 172	5 120	5 991		15,8%
Catégorie 7	791	752	789		-0,3%
Catégorie 8	402	327	363		-9,7%
Catégorie A	31 142	44 246	43 346		39,2%
Catégorie 1 n'ayant exercé aucune activité réduite	25 290	37 748	36 864		45,8%
Catégorie 2 n'ayant exercé aucune activité réduite	4 655	5 025	5 052		8,5%
Catégorie 3 n'ayant exercé aucune activité réduite	1 197	1 473	1 430		19,5%
Catégorie B	5 479	6 333	6 029		10,0%
Catégorie 1 ayant exercé une activité réduite courte	3 900	4 745	4 510		15,6%
Catégorie 2 ayant exercé une activité réduite courte	1 195	1 249	1 181		-1,2%
Catégorie 3 ayant exercé une activité réduite courte	384	339	338		-12,0%
Catégorie C	6 365	6 199	7 143		12,2%
Catégorie 6	5 172	5 120	5 991		15,8%
Catégorie 7	791	752	789		-0,3%
Catégorie 8	402	327	363		-9,7%
Catégorie D et E demandeurs non disponibles	6 081	8 218	7 879		29,6%
Catégorie 4 (D) non disponible - stage, formation, maladie..	2 891	4 209	4 063		40,5%
Catégorie 5 (E) non disponible car en emploi	3 190	4 009	3 816		19,6%
Catégories A, B, C, D, E	49 067	64 996	64 397		31,2%

Source : STMT - pôle Emploi, Dares. Calculs des CVS : DRTEFP de Lorraine / Sepes, Dares

Demandeurs d'emploi inscrits à Pôle Emploi en fin de mois série selon les nouvelles catégories en CVS

	catégorie A	catégorie ABC
juin-08	33320	45080
juillet-08	33590	45680
août-08	33890	45520
septembre-08	34120	45880
octobre-08	35030	46980
novembre-08	36990	48570
décembre-08	38050	49570
janvier-09	40130	51530
février-09	42430	53590
mars-09	43530	55120
avril-09	45290	57390
mai-09	46670	59010
juin-09	46410	59480

Source : STMT - pôle Emploi, Dares. Calculs des CVS : DRTEFP de Lorraine / Sepes, Dares

ANNEXE

Demandeurs d'emploi inscrits à Pôle Emploi en fin de mois selon les anciennes et nouvelles catégories

Demandeurs d'emploi inscrits à Pôle Emploi en fin de mois selon les anciennes et nouvelles catégories

Données CVS	juin 2008	mai 2009	juin 2009	Variation sur un mois	Variation sur un an
Vosges					
Catégories A, B, C	18 980	23 220	23 290	0,3%	22,7%
Dont catégorie A	13 530	17 370	17 210	-0,9%	27,2%
Données brutes					
Vosges					
Catégories A,B,C	17 924	22 064	21 959		22,5%
Catégorie 1	11 931	15 821	15 460		29,6%
Catégorie 2	2 139	2 244	2 208		3,2%
Catégorie 3	802	930	888		10,7%
Catégorie 6	2 404	2 483	2 768		15,1%
Catégorie 7	421	402	430		2,1%
Catégorie 8	227	184	205		-9,7%
Catégorie A	12 563	16 183	15 984		27,2%
Catégorie 1 n'ayant exercé aucune activité réduite	10 282	13 729	13 543		31,7%
Catégorie 2 n'ayant exercé aucune activité réduite	1 633	1 694	1 694		3,7%
Catégorie 3 n'ayant exercé aucune activité réduite	648	760	747		15,3%
Catégorie B	2 309	2 812	2 572		11,4%
Catégorie 1 ayant exercé une activité réduite courte	1 649	2 092	1 917		16,3%
Catégorie 2 ayant exercé une activité réduite courte	506	550	514		1,6%
Catégorie 3 ayant exercé une activité réduite courte	154	170	141		-8,4%
Catégorie C	3 052	3 069	3 403		11,5%
Catégorie 6	2 404	2 483	2 768		15,1%
Catégorie 7	421	402	430		2,1%
Catégorie 8	227	184	205		-9,7%
Catégorie D et E demandeurs non disponibles	3 573	4 655	4 415		23,6%
Catégorie 4 (D) non disponible - stage, formation, maladie..	1 856	2 583	2 368		27,6%
Catégorie 5 (E) non disponible car en emploi	1 717	2 072	2 047		19,2%
Catégories A, B, C, D, E	21 497	26 719	26 374		22,7%

Source : STMT - pôle Emploi, Dares. Calculs des CVS : DRTEFP de Lorraine / Sepes, Dares

Demandeurs d'emploi inscrits à Pôle Emploi en fin de mois série selon les nouvelles catégories en CVS

	catégorie A	catégorie ABC
juin-08	13530	18980
juillet-08	13530	19140
août-08	13730	19220
septembre-08	13860	19470
octobre-08	14020	19600
novembre-08	14650	19870
décembre-08	14990	20200
janvier-09	15420	20610
février-09	16200	21340
mars-09	16860	22080
avril-09	17190	22710
mai-09	17370	23220
juin-09	17210	23290

Source : STMT - pôle Emploi, Dares. Calculs des CVS : DRTEFP de Lorraine / Sepes, Dares

Encadré 1 - Sources et définitions

Demandeurs d'emploi inscrits en fin de mois à Pôle emploi

Les demandeurs d'emploi sont des personnes qui sont inscrites à Pôle emploi, organisme issu de la fusion entre l'ANPE et le réseau des Assédic.

Catégories de demandeurs d'emploi

Les demandeurs d'emploi inscrits à Pôle emploi sont regroupés en différentes catégories. Conformément aux recommandations du rapport du Cnis sur la définition d'indicateurs en matière d'emploi, de chômage, de sous-emploi et de précarité de l'emploi (septembre 2008), la Dares et Pôle emploi présentent à des fins d'analyse statistique les données sur les demandeurs d'emploi inscrits à Pôle emploi en fonction des catégories suivantes :

- catégorie A : demandeurs d'emploi tenus de faire des actes positifs de recherche d'emploi, sans emploi ;
- catégorie B : demandeurs d'emploi tenus de faire des actes positifs de recherche d'emploi, ayant exercé une activité réduite courte (i.e. de 78 heures ou moins au cours du mois) ;
- catégorie C : demandeurs d'emploi tenus de faire des actes positifs de recherche d'emploi, ayant exercé une activité réduite longue (i.e. de plus de 78 heures au cours du mois) ;
- catégorie D : demandeurs d'emploi non tenus de faire des actes positifs de recherche d'emploi (en raison d'un stage, d'une formation, d'une maladie...), sans emploi ;
- catégorie E : demandeurs d'emploi non tenus de faire des actes positifs de recherche d'emploi, en emploi (par exemple : bénéficiaires de contrats aidés).

Dans les fichiers administratifs de Pôle emploi, huit catégories de demandeurs d'emploi sont utilisées (catégories 1 à 8). Ces catégories ont été définies par arrêté (arrêté du 5 février 1992 complété par l'arrêté du 5 mai 1995). Jusqu'au mois de février 2009, les publications étaient fondées sur ces catégories. Le tableau suivant présente la correspondance entre les catégories utilisées à des fins de publication statistique à partir de mars 2009 et les catégories administratives auxquelles Pôle emploi a recours dans sa gestion des demandeurs d'emploi :

Catégories statistiques	Catégories administratives
Catégorie A	Catégories 1, 2, 3 hors activité réduite
Catégorie B	Catégories 1, 2, 3 en activité réduite
Catégorie C	Catégories 6, 7, 8
Catégorie D	Catégorie 4
Catégorie E	Catégorie 5
Catégories A, B, C	Catégories 1, 2, 3, 6, 7, 8

La situation réelle au regard de l'emploi des demandeurs d'emploi peut, dans certains cas, ne pas correspondre à la catégorie dans laquelle ils sont enregistrés : si cette correspondance est contrôlée pour les demandeurs d'emploi indemnisés, il n'en est pas de même des demandeurs d'emploi non indemnisés.

Les entrées et les sorties des listes de Pôle emploi sont enregistrées pour l'ensemble A, B, C et non au niveau de chacune des catégories A, B ou C.

Ancienneté sur les listes de Pôle emploi

Du fait du mode d'enregistrement des entrées et des sorties, il n'est pas possible de calculer l'ancienneté en catégorie A (respectivement B ou C) ou la durée passée sans discontinuité dans la catégorie A (respectivement B ou C).

De manière conventionnelle, un demandeur d'emploi qui est resté inscrit plus de 12 mois sur les listes de Pôle emploi (i.e. son ancienneté sur les listes est supérieure à 1 an) peut être qualifié de demandeur d'emploi de longue durée. S'il est inscrit depuis plus de 24 mois, il est considéré comme étant demandeur d'emploi de très longue durée.

Motifs d'entrée et de sortie des listes de Pôle emploi pour les catégories A, B, C

Les flux d'entrée et de sortie des listes sont présentés suivant différents motifs. Parmi les motifs d'entrée :

les premières entrées correspondent aux cas où la demande d'emploi est enregistrée alors que la personne se présente pour la première fois sur le marché du travail, notamment lorsqu'elle vient d'achever ses études ou lorsqu'elle était auparavant inactive ; -le motif de reprise d'activité comprend à la fois le cas où le demandeur d'emploi cherche à reprendre une activité après une interruption d'au moins six mois et, depuis octobre 2005, les cas où l'entrée sur les listes de Pôle emploi a lieu suite à une sortie de stage ou à une fin de congé de maladie ou maternité ;

les autres cas recouvrent des situations ne correspondant à aucune autre ventilation, y compris les entrées pour rupture conventionnelle de CDI. Parmi les motifs de sortie :

-les arrêts de recherche sont liés à une maladie, un congé de maternité, un accident du travail, un départ en retraite ou une dispense de recherche d'emploi ;

les cessations d'inscription pour défaut d'actualisation correspondent aux cas où le demandeur d'emploi n'a pas actualisé sa déclaration de situation mensuelle ;

les radiations administratives peuvent intervenir lorsque le demandeur d'emploi ne répond pas à une convocation, lorsqu'il fait une fausse déclaration ou lorsqu'il refuse une offre d'emploi (le motif d'offre raisonnable d'emploi a été ajouté en octobre 2008), une formation, une visite médicale, un contrat d'apprentissage ou de professionnalisation, un contrat aidé, une action d'insertion. La suspension qui en découle peut aller de 15 jours à 12 mois suivant la cause ;

les autres cas recouvrent des situations ne correspondant à aucune autre ventilation.

Encadré 1 - Sources et définitions (suite)

Les motifs de sortie des listes de Pôle emploi sont mal connus dans les fichiers administratifs. En particulier, dans les statistiques publiées ici, les reprises d'emploi déclarées sous-estiment le nombre de reprises réelles d'emploi. En effet, chaque mois, de nombreux demandeurs d'emploi sortent des listes parce qu'ils n'ont pas actualisé leur situation mensuelle en fin de mois (ils sont alors enregistrés dans le motif « cessation d'inscription pour défaut d'actualisation ») ou à la suite d'une radiation administrative, par exemple pour non réponse à convocation. Or, une partie de ces demandeurs d'emploi a en fait retrouvé un emploi. L'enquête trimestrielle Sortants de Pôle emploi et de la Dares fournit une estimation de la part des sorties réelles pour reprise d'emploi.

Les offres d'emploi collectées et satisfaites à Pôle emploi

Pôle emploi collecte des offres d'emploi auprès des entreprises. Une partie d'entre elles sont satisfaites. Les statistiques comptabilisent comme satisfaite une offre pour laquelle l'employeur a trouvé une personne pour occuper le poste proposé, indépendamment de la façon dont il a réussi à le pourvoir (grâce à Pôle emploi ou par un autre moyen). Les offres collectées et satisfaites publiées ici sont classées suivant trois types :

les offres d'emploi durable, pour des contrats de plus de six mois ;

les offres d'emploi temporaire, pour des contrats compris entre un et six mois ;

les offres d'emploi occasionnel, pour des contrats de moins d'un mois. Les rapprochements entre les offres et les demandes d'emploi doivent être faits avec précaution dans la mesure où une partie des besoins de recrutement des entreprises ne donne pas lieu au dépôt d'une offre auprès de Pôle emploi et ce dans des proportions qui peuvent varier selon la qualification de l'emploi, le secteur d'activité ou la taille de l'entreprise.

Méthodologie de correction des variations saisonnières

La méthodologie adoptée pour corriger les séries publiées ici se décompose en deux étapes détaillées ci-après. Les estimations des coefficients de variations saisonnières sont réalisées sur la période allant de janvier 1996 à décembre 2008. Les coefficients saisonniers sont projetés sur l'ensemble de l'année 2009, de sorte que la campagne de traitement statistique des séries n'a lieu qu'une seule fois par an, au mois de février, quand toutes les données de l'année antérieure sont disponibles.

1^{ère} étape : correction des variations saisonnières Les séries publiées ici sont marquées par des phénomènes récurrents, de type saisonniers, qui ne reflètent pas des mouvements de nature économique. Il est nécessaire d'en faire abstraction pour analyser les fluctuations purement conjoncturelles de ces séries : il faut raisonner sur des données corrigées des variations saisonnières (CVS). La CVS est appliquée aux données préalablement corrigées des jours ouvrables au niveau national. Elle permet d'éliminer la composante saisonnière de chaque série pour ne garder que les composantes liées à la tendance (i.e. à l'évolution de long terme de la série), au cycle (i.e. aux fluctuations de court terme) et à certaines irrégularités (fluctuations résiduelles non périodiques).

2^{ème} étape : mise cohérence des différentes ventilations Les séries désaisonnalisées sont mises en cohérence, de sorte que la somme de séries désaisonnalisées soit égale à la série désaisonnalisée de la somme des séries brutes.

Encadré 2 - Les demandeurs d'emploi inscrits à Pôle emploi : un concept différent du chômage au sens du BIT

La notion de demandeurs d'emploi inscrits à Pôle Emploi est une notion différente de celle du chômage au sens du BIT : certains demandeurs d'emploi ne sont pas chômeurs au sens du BIT et inversement certains chômeurs au sens du BIT ne sont pas inscrits à Pôle Emploi.

Les données relatives aux demandeurs d'emploi sont issues des fichiers administratifs de gestion de Pôle emploi. La répartition entre les diverses catégories A, B, ou C s'effectue sur la base de règles juridiques portant notamment sur l'obligation de faire des actes positifs de recherche d'emploi et d'être immédiatement disponible. L'exercice d'une activité réduite est autorisé.

Pour mémoire, un chômeur au sens du BIT est une personne en âge de travailler (c'est-à-dire ayant 15 ans ou plus) qui : 1) n'a pas travaillé, ne serait-ce qu'une heure, au cours de la semaine de référence, 2) est disponible pour prendre un emploi dans les 15 jours et 3) a cherché activement un emploi dans le mois précédent ou en a trouvé un qui commence dans les trois mois. Seule une enquête statistique peut vérifier si ces critères sont remplis. En France, il s'agit de l'enquête Emploi de l'Insee.

Alors que le chômage au sens du BIT constitue un indicateur de référence pour l'analyse des évolutions du marché du travail, le nombre de demandeurs d'emploi inscrits en fin de mois à Pôle Emploi peut être affecté par d'autres facteurs : modifications du suivi et de l'accompagnement des demandeurs d'emploi, comportements d'inscription des demandeurs d'emploi... L'Insee publie chaque trimestre les indicateurs de référence pour le chômage au sens du BIT à partir des résultats trimestriels de son enquête Emploi pour la France métropolitaine. Les dernières estimations de l'Insee sont disponibles sur son site Internet, à l'adresse suivante : http://www.insee.fr/fr/indicateurs/indic_conj/donnees/doc_idconj_14.pdf

Retrouvez aussi les données nationales ou régionales sur les sites de la DARES, de l'ETAT en Lorraine, de la DRTEFP ou de POLE EMPLOI :

<http://www.travail-solidarite.gouv.fr/etudes-recherche-statistiques-dares/statistiques/chomage/>

<http://www.infos.moselle.sit.gouv.fr/>

http://www.lorraine.travail.gouv.fr/site/Marche_du_travailchomage-124.html

<http://www.pole-emploi.fr/accueilpe/>

Cahiers Lorrains de l'Emploi - ISSN 1274-1256. Directeur de publication : Serge LEROY.
Conception et réalisation : Service Etudes, Prospective, Evaluation et Statistique.

10, rue Mazagran BP 10676 54063 NANCY Cedex
Téléphone : 03.83.30.89.20 Télécopie : 03.83.30.89.79 Internet : www.lorraine.travail.gouv.fr