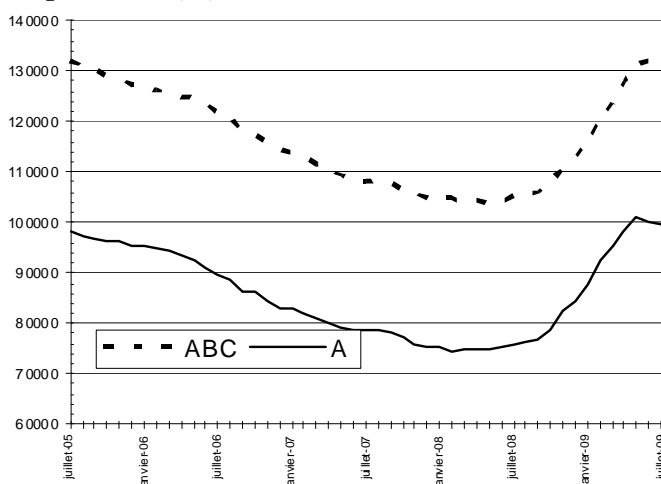


CAHIERS LORRAINS DE L'EMPLOI

LE MARCHE DU TRAVAIL EN JUILLET 2009

Demandeurs d'emploi inscrits en fin de mois à Pôle emploi Catégories A et A, B, C en données CVS



Source : STMT - Pôle emploi, Dares

Calculs : DRTEFP de Lorraine / SEPES

DEMANDEURS D'EMPLOI PAR CATEGORIE

Le nombre de demandeurs d'emploi inscrits à Pôle emploi de catégorie A s'établit à 99 540 en Lorraine fin juillet 2009. Ce nombre diminue de -0,8% par rapport au mois précédent (soit - 810). Sur un an, il est en hausse de +31,5%. En France métropolitaine, le nombre de demandeurs d'emploi inscrits en catégorie A progresse de +0,4% (+ 10 700) par rapport au mois précédent (+25,6% sur un an).

Le nombre de demandeurs d'emploi inscrits à Pôle emploi de catégories A, B, C s'établit à 133 330 en Lorraine fin juillet 2009.

Ce nombre augmente de +0,9% par rapport au mois précédent (soit +1 220). Sur un an, il augmente de +26,8%. En France métropolitaine, le nombre de demandeurs d'emploi inscrits en catégories A, B, C augmente également de +0,9% par rapport au mois précédent (+19,3% sur un an). A compter du 1^{er} juin 2009, la mise en œuvre du revenu de solidarité active (RSA) est susceptible d'affecter sensiblement le nombre de demandeurs d'emploi inscrits à Pôle emploi.

Demandeurs d'emploi inscrits à Pôle Emploi en fin de mois en catégorie A et en catégorie ABC en CVS

Données CVS	juillet-2008	juin-2009	juillet-2009	Variation sur	
				un mois	sur un an
Lorraine					
Catégorie A (Actes positifs de recherche d'emploi, sans emploi)	75 690	100 350	99 540	-0,8%	31,5%
Catégories A, B, C (Actes positifs de recherche d'emploi)	105 130	132 110	133 330	0,9%	26,8%
France Métropolitaine					
Catégorie A (Actes positifs de recherche d'emploi, sans emploi)	2 018 300	2 524 500	2 535 200	0,4%	25,6%
Catégories A, B, C (Actes positifs de recherche d'emploi)	3 073 800	3 634 800	3 668 100	0,9%	19,3%

Source : STMT - pôle Emploi, Dares. Calculs des CVS : DRTEFP de Lorraine / Sepes, Dares

Les données présentées concernent les demandeurs d'emploi inscrits en fin de mois à Pôle emploi.

La notion de demandeurs d'emploi inscrit à Pôle emploi est une notion différente de celle du chômage au sens du Bureau International du Travail (BIT) : certains demandeurs d'emploi ne sont pas chômeurs au sens du BIT et certains chômeurs au sens du BIT ne sont pas inscrits à Pôle emploi. Au-delà des évolutions du marché du travail, différents facteurs peuvent affecter les données relatives aux demandeurs d'emploi : modifications du suivi et de l'accompagnement des demandeurs d'emploi, comportements d'inscription des demandeurs d'emploi... En particulier, à compter du 1^{er} juin 2009, les dispositions relatives aux nouvelles obligations de recherche d'emploi des bénéficiaires du RSA et à leur accompagnement par le service public de l'emploi sont susceptibles d'accroître sensiblement le nombre de demandeurs d'emploi inscrits à Pôle emploi. A partir de février 2009, les données sur les demandeurs d'emploi sont présentées selon de nouveaux regroupements (catégories A,B,C,D,E). Les données correspondant aux anciennes catégories (1,2,3,4,5,6,7,8) sont présentées, pour une période transitoire, en annexe de la publication. L'ensemble des définitions figurent dans les encadrés 1 et 2, pages 9 et 10 de la publication.



1 - DEMANDEURS D'EMPLOI PAR DEPARTEMENT

S'agissant de la catégorie A, par département, le nombre de demandeurs d'emploi varie en juillet 2009 par rapport au mois précédent entre -1,8% et +0,5% : +0,5% en Meurthe et Moselle, +0,2% en Meuse, -1,4% en Moselle et -1,8% dans les Vosges.

En catégorie ABC, le nombre de demandeurs d'emploi varie en juillet 2009 par rapport au mois précédent entre +0,4% et +1,5% : +1,5% en Meurthe et Moselle, +1,1% en Meuse, +0,7% en Moselle et +0,4% dans les Vosges.

Demandeurs d'emploi inscrits à Pôle Emploi en fin de mois en Lorraine en catégorie A et en CVS

Données CVS	juillet 2008	juin 2009	juillet 2009	Variation sur un mois	Variation sur un an
Meurthe et Moselle	22 170	28 690	28 830	0,5%	30,0%
Meuse	6 400	8 040	8 060	0,2%	25,9%
Moselle	33 590	46 410	45 750	-1,4%	36,2%
Vosges	13 530	17 210	16 900	-1,8%	24,9%
Lorraine	75 690	100 350	99 540	-0,8%	31,5%

Source : STMT - pôle Emploi, Dares. Calculs des CVS : DRTEFP de Lorraine / Sepes, Dares

Demandeurs d'emploi inscrits à Pôle Emploi en fin de mois en Lorraine en catégorie ABC en CVS

Données CVS	juil 2008	juin 2009	juil 2009	Variation sur un mois	Variation sur un an
Meurthe et Moselle	31 400	38 630	39 210	1,5%	24,9%
Meuse	8 910	10 710	10 830	1,1%	21,5%
Moselle	45 680	59 480	59 900	0,7%	31,1%
Vosges	19 140	23 290	23 390	0,4%	22,2%
Lorraine	105 130	132 110	133 330	0,9%	26,8%

Source : STMT - pôle Emploi, Dares. Calculs des CVS : DRTEFP de Lorraine / Sepes, Dares

2.a - DEMANDEURS D'EMPLOI PAR SEXE ET TRANCHE D'ÂGE

En Lorraine, le nombre de demandeurs d'emploi (DE) de catégorie A diminue au mois de juillet 2009 de -2,2% pour les hommes (+46,5% sur un an) et progresse de +0,9% pour les femmes (+17% sur un an). Le nombre de demandeurs d'emploi de catégorie A de moins de 25 ans diminue de -3,7% (+41% sur un an). Le nombre de ceux âgés de 25 à 49 ans diminue de -0,5% (+30,1% sur un an) et le nombre de ceux de 50 ans et plus augmente de +1,9% (+25,9% sur un an).

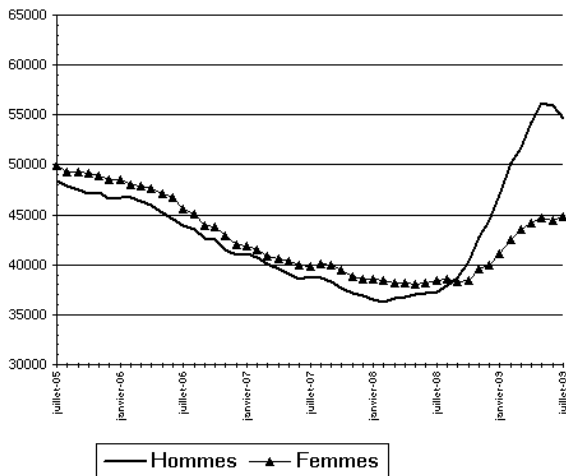
La légère progression du nombre de DE femmes sur un mois ne remet pas en cause la baisse de leur part sur un an passant de 50,7% à 45,1%. Dans le même temps la part des jeunes croît de 19,3 à 20,7%.

Demandeurs d'emploi inscrits à Pôle Emploi en fin de mois en Lorraine en catégorie A et en CVS

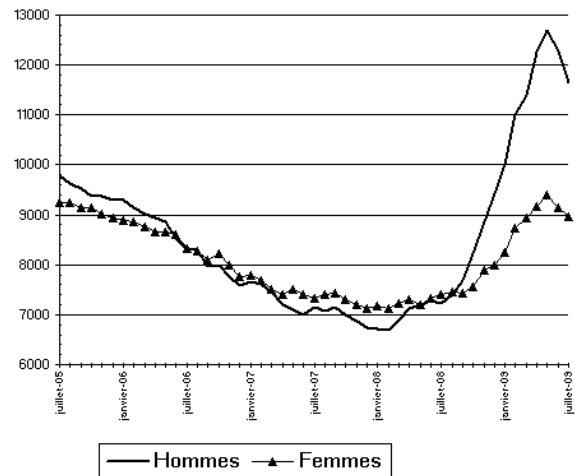
Données CVS	juillet 2008	juin 2009	juillet 2009	Variation sur un mois	Variation sur un an
Lorraine					
Hommes	37 315	55 869	54 660	-2,2%	46,5%
Femmes	38 376	44 482	44 881	0,9%	17,0%
<i>Part des femmes</i>	<i>50,7%</i>	<i>44,3%</i>	<i>45,1%</i>		
Moins de 25 ans	14 624	21 422	20 623	-3,7%	41,0%
Entre 25 et 49 ans	48 527	63 436	63 134	-0,5%	30,1%
50 ans et plus	12 540	15 493	15 784	1,9%	25,9%
<i>Part des jeunes</i>	<i>19,3%</i>	<i>21,3%</i>	<i>20,7%</i>		
Hommes de moins de 25 ans	7 227	12 283	11 647	-5,2%	61,2%
Hommes de 25 à 49 ans	23 994	35 375	34 704	-1,9%	44,6%
Hommes de 50 ans et plus	6 094	8 211	8 309	1,2%	36,3%
Femmes de moins de 25 ans	7 397	9 139	8 976	-1,8%	21,3%
Femmes de 25 à 49 ans	24 533	28 061	28 430	1,3%	15,9%
Femmes de 50 ans et plus	6 446	7 282	7 475	2,7%	16,0%
Ensemble de la catégorie A	75 690	100 350	99 540	-0,8%	31,5%

Source : STMT - pôle Emploi, Dares. Calculs des CVS : DRTEFP de Lorraine / Sepes, Dares

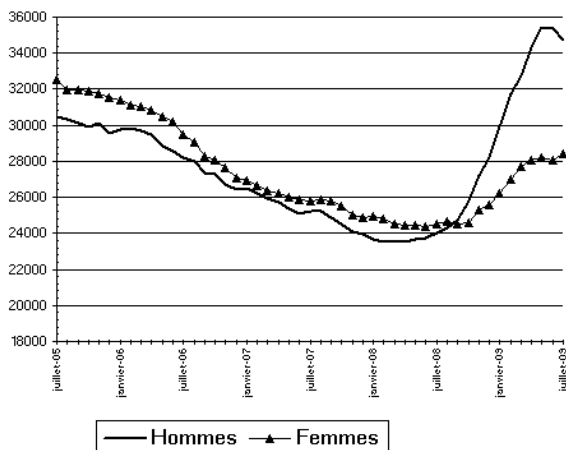
Par sexe (cvs)



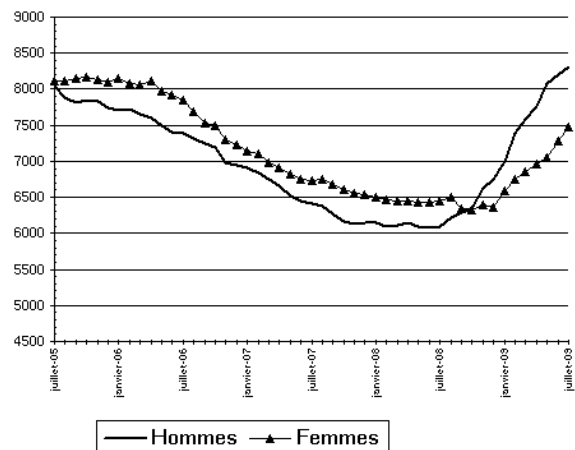
Moins de 25 ans (cvs)



Entre 25 ans et 49 ans (cvs)



50 ans et plus (cvs)



2.a - DEMANDEURS D'EMPLOI PAR SEXE ET TRANCHE D'ÂGE

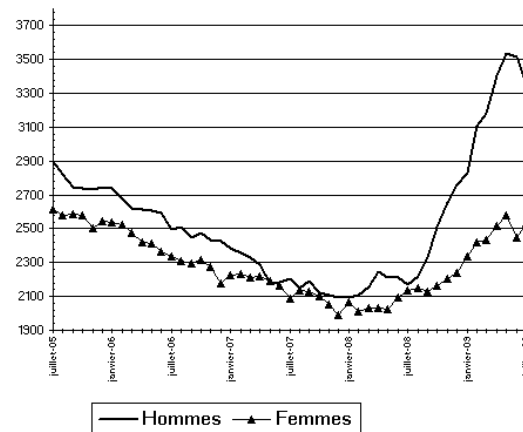
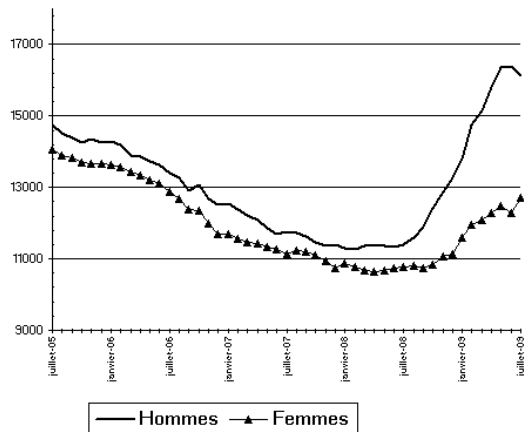
Demandeurs d'emploi inscrits à Pôle Emploi en fin de mois en Lorraine - Meurthe et Moselle en catégorie A et en CVS

Données CVS	juillet 2008	juin 2009	juillet 2009	Variation sur un mois	Variation sur un an
Meurthe et Moselle					
Hommes	11 413	16 402	16 113	-1,8%	41,2%
Femmes	10 758	12 288	12 718	3,5%	18,2%
<i>Part des femmes</i>	<i>48,5%</i>	<i>42,8%</i>	<i>44,1%</i>		
Moins de 25 ans	4 303	5 962	5 882	-1,3%	36,7%
Entre 25 et 49 ans	14 528	18 568	18 693	0,7%	28,7%
50 ans et plus	3 340	4 160	4 256	2,3%	27,4%
<i>Part des jeunes</i>	<i>19,4%</i>	<i>20,8%</i>	<i>20,4%</i>		
Hommes de moins de 25 ans	2 170	3 517	3 353	-4,7%	54,5%
Hommes de 25 à 49 ans	7 540	10 586	10 479	-1,0%	39,0%
Hommes de 50 ans et plus	1 703	2 299	2 281	-0,8%	33,9%
Femmes de moins de 25 ans	2 133	2 445	2 529	3,4%	18,6%
Femmes de 25 à 49 ans	6 988	7 982	8 214	2,9%	17,5%
Femmes de 50 ans et plus	1 637	1 861	1 975	6,1%	20,6%
Ensemble de la catégorie A	22 170	28 690	28 830	0,5%	30,0%

Source : STMT - pôle Emploi, Dares. Calculs des CVS : DRTEFP de Lorraine / Sepes, Dares

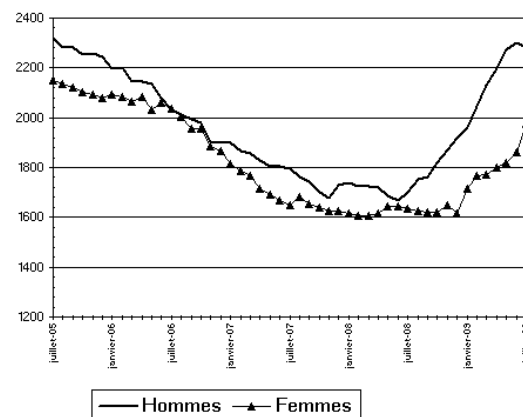
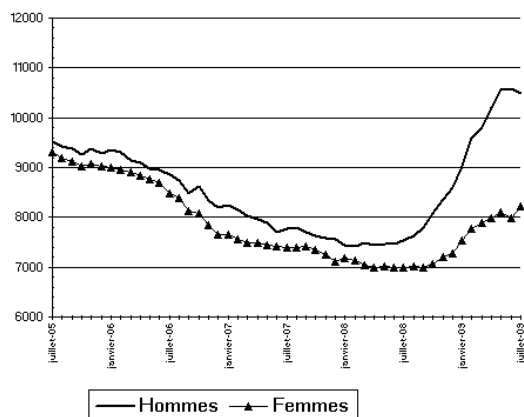
Par sexe (cvs)

Moins de 25 ans (cvs)



Entre 25 ans et 49 ans (cvs)

50 ans et plus (cvs)



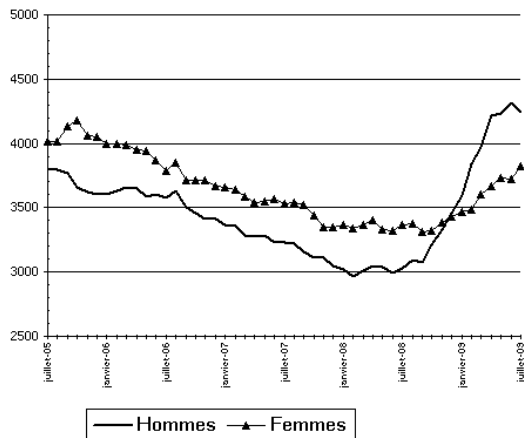
2.a - DEMANDEURS D'EMPLOI PAR SEXE ET TRANCHE D'ÂGE

Demandeurs d'emploi inscrits à Pôle Emploi en fin de mois en Meuse en catégorie A et en CVS

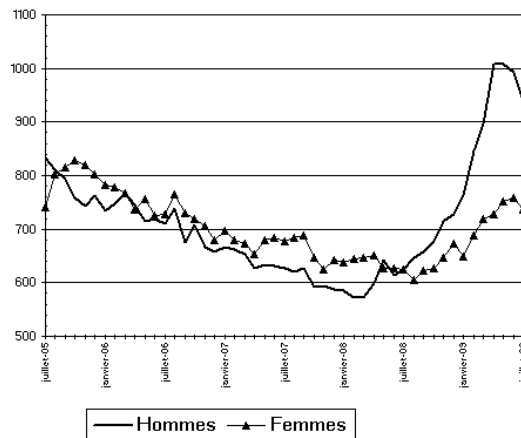
Données CVS	juillet 2008	juin 2009	juillet 2009	Variation sur un mois	Variation sur un an
Meuse					
Hommes	3 030	4 314	4 241	-1,7%	40,0%
Femmes	3 370	3 727	3 819	2,5%	13,3%
<i>Part des femmes</i>	<i>52,7%</i>	<i>46,4%</i>	<i>47,4%</i>		
Moins de 25 ans					
Entre 25 et 49 ans	4 009	4 937	5 022	1,7%	25,3%
50 ans et plus	1 142	1 354	1 362	0,6%	19,3%
<i>Part des jeunes</i>	<i>19,5%</i>	<i>21,8%</i>	<i>20,8%</i>		
Hommes de moins de 25 ans					
Hommes de 25 à 49 ans	624	992	940	-5,2%	50,6%
Hommes de 50 ans et plus	1 846	2 624	2 608	-0,6%	41,3%
Hommes de 50 ans et plus	560	698	693	-0,7%	23,8%
Femmes de moins de 25 ans					
Femmes de 25 à 49 ans	625	758	736	-2,9%	17,8%
Femmes de 50 ans et plus	2 163	2 313	2 414	4,4%	11,6%
Femmes de 50 ans et plus	582	656	669	2,0%	14,9%
Ensemble de la catégorie A	6 400	8 040	8 060	0,2%	25,9%

Source : STMT - pôle Emploi, Dares. Calculs des CVS : DRTEFP de Lorraine / Sepes, Dares

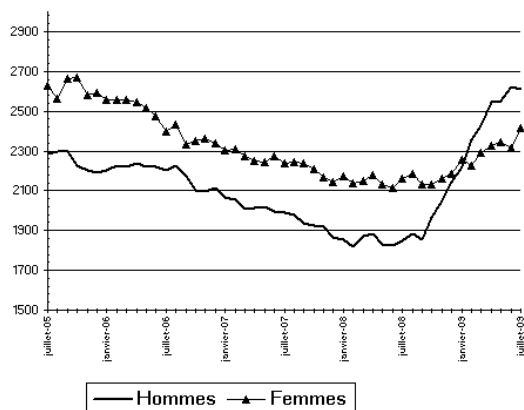
Par sexe (cvs)



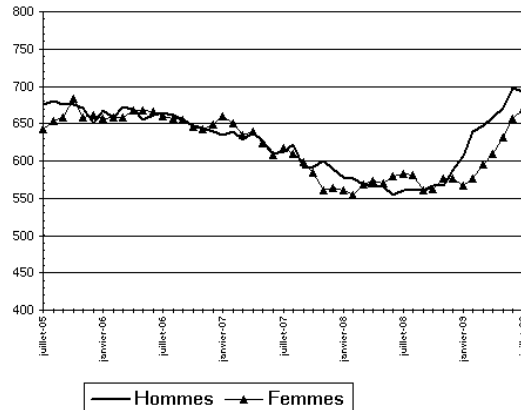
Moins de 25 ans (cvs)



Entre 25 ans et 49 ans (cvs)



50 ans et plus (cvs)



2.a - DEMANDEURS D'EMPLOI PAR SEXE ET TRANCHE D'ÂGE

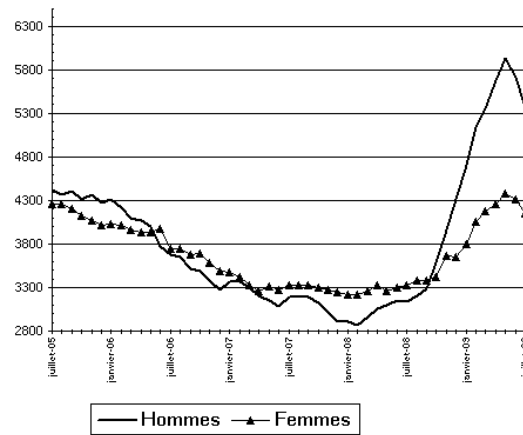
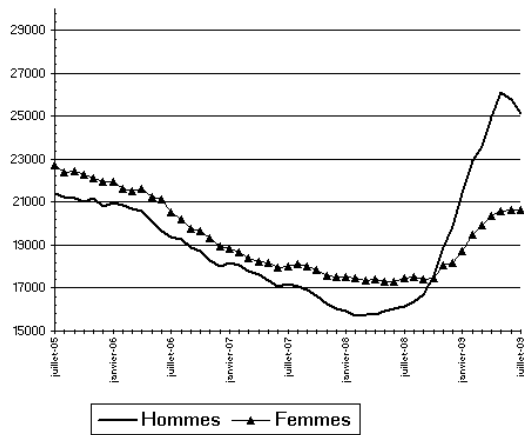
**Demandeurs d'emploi inscrits à Pôle Emploi en fin de mois en Lorraine - Moselle
en catégorie A et en CVS**

Données CVS	juillet 2008	juin 2009	juillet 2009	Variation sur un mois	Variation sur un an
Moselle					
Hommes	16 149	25 783	25 135	-2,5%	55,6%
Femmes	17 441	20 627	20 615	-0,1%	18,2%
<i>Part des femmes</i>	<i>51,9%</i>	<i>44,4%</i>	<i>45,1%</i>		
Moins de 25 ans	6 467	10 031	9 529	-5,0%	47,3%
Entre 25 et 49 ans	21 703	29 575	29 284	-1,0%	34,9%
50 ans et plus	5 420	6 804	6 937	2,0%	28,0%
<i>Part des jeunes</i>	<i>19,3%</i>	<i>21,6%</i>	<i>20,8%</i>		
Hommes de moins de 25 ans	3 140	5 723	5 372	-6,1%	71,1%
Hommes de 25 à 49 ans	10 482	16 512	16 133	-2,3%	53,9%
Hommes de 50 ans et plus	2 527	3 548	3 630	2,3%	43,6%
Femmes de moins de 25 ans	3 327	4 308	4 157	-3,5%	24,9%
Femmes de 25 à 49 ans	11 221	13 063	13 151	0,7%	17,2%
Femmes de 50 ans et plus	2 893	3 256	3 307	1,6%	14,3%
Ensemble de la catégorie A	33 590	46 410	45 750	-1,4%	36,2%

Source : STMT - pôle Emploi, Dares. Calculs des CVS : DRTEFP de Lorraine / Sepes, Dares

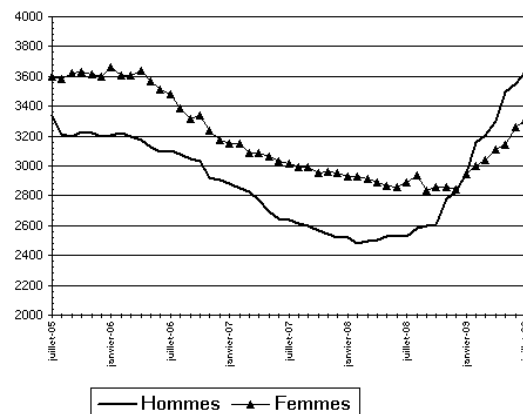
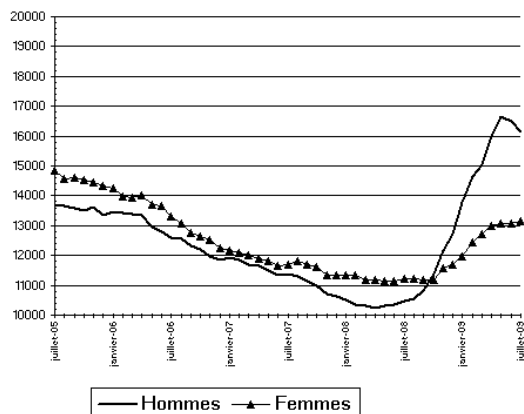
Par sexe (cvs)

Moins de 25 ans (cvs)



Entre 25 ans et 49 ans (cvs)

50 ans et plus (cvs)



2.a - DEMANDEURS D'EMPLOI PAR SEXE ET TRANCHE D'ÂGE

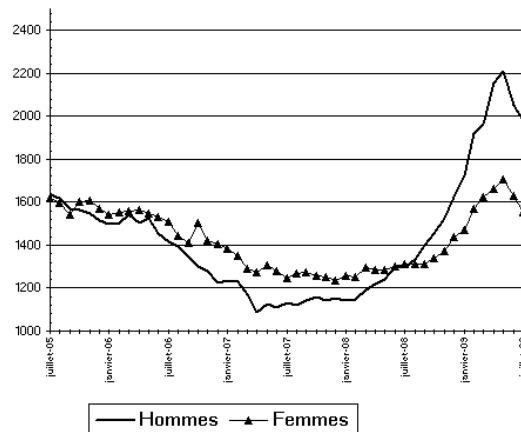
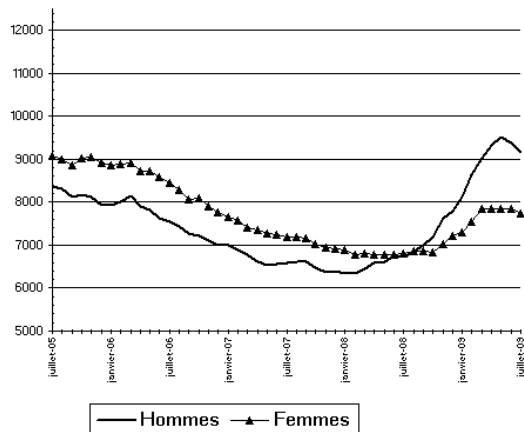
Demandeurs d'emploi inscrits à Pôle Emploi en fin de mois en Lorraine - Vosges en catégorie A et en CVS

Données CVS	juillet 2008	juin 2009	juillet 2009	Variation sur un mois	Variation sur un an
Vosges					
Hommes	6 723	9 370	9 171	-2,1%	36,4%
Femmes	6 807	7 840	7 729	-1,4%	13,5%
<i>Part des femmes</i>	<i>50,3%</i>	<i>45,6%</i>	<i>45,7%</i>		
Moins de 25 ans					
Entre 25 et 49 ans	8 287	10 356	10 135	-2,1%	22,3%
50 ans et plus	2 638	3 175	3 229	1,7%	22,4%
<i>Part des jeunes</i>	<i>19,3%</i>	<i>21,4%</i>	<i>20,9%</i>		
Hommes de moins de 25 ans					
Hommes de 25 à 49 ans	4 126	5 653	5 484	-3,0%	32,9%
Hommes de 50 ans et plus	1 304	1 666	1 705	2,3%	30,8%
Femmes de moins de 25 ans					
Femmes de 25 à 49 ans	4 161	4 703	4 651	-1,1%	11,8%
Femmes de 50 ans et plus	1 334	1 509	1 524	1,0%	14,2%
Ensemble de la catégorie A	13 530	17 210	16 900	-1,8%	24,9%

Source : STMT - pôle Emploi, Dares. Calculs des CVS : DRTEFP de Lorraine / Sepes, Dares

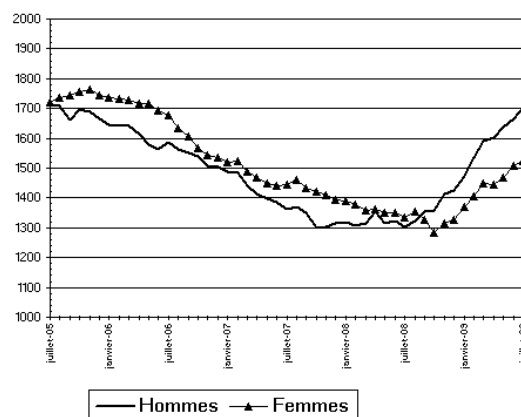
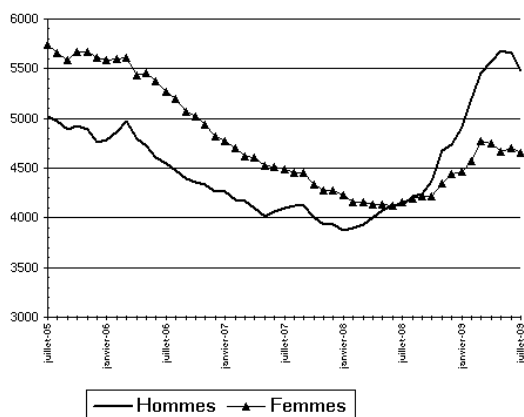
Par sexe (cvs)

Moins de 25 ans (cvs)



Entre 25 ans et 49 ans (cvs)

50 ans et plus (cvs)



2.b - DEMANDEURS D'EMPLOI PAR SEXE ET TRANCHE D'ÂGE

Parmi l'ensemble des demandeurs d'emploi (DE) de catégories A, B, C, en Lorraine, le nombre d'hommes augmente de +0,3% en juillet 2009 (+40,9% sur un an) et le nombre de femmes augmente de +1,6% (14,3% sur un an). Le nombre de demandeurs d'emploi de catégories A, B, C de moins de 25 ans diminue de -0,7% (+38,5% sur un an). Le nombre de ceux de 25 à 49 ans et de 50 ans et plus augmentent respectivement de +1,1% et +2,2% (respectivement +25% et +20,9% sur un an).

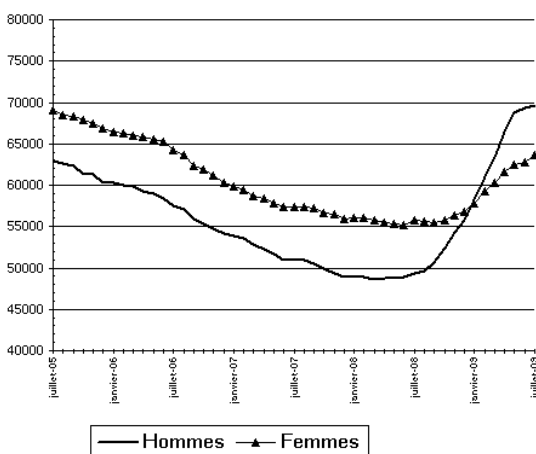
La progression mensuelle du nombre de DE femmes ne remet pas en cause la baisse de leur part sur un an passant de 53% à 47,8%. Dans le même temps la part des jeunes croît de 18,5 à 20,2%.

Demandeurs d'emploi inscrits à Pôle Emploi en fin de mois en Lorraine en catégorie ABC en CVS

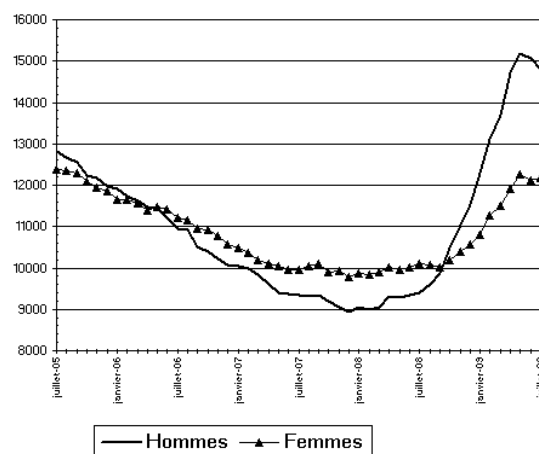
Données CVS	juillet 2008	juin 2009	juillet 2009	Variation sur un mois	Variation sur un an
Lorraine					
Hommes	49 403	69 391	69 616	0,3%	40,9%
Femmes	55 727	62 720	63 711	1,6%	14,3%
<i>Part des femmes</i>	<i>53,0%</i>	<i>47,5%</i>	<i>47,8%</i>		
Moins de 25 ans	19 482	27 175	26 978	-0,7%	38,5%
Entre 25 et 49 ans	68 197	84 295	85 244	1,1%	25,0%
50 ans et plus	17 451	20 641	21 105	2,2%	20,9%
<i>Part des jeunes</i>	<i>18,5%</i>	<i>20,6%</i>	<i>20,2%</i>		
Hommes de moins de 25 ans	9 391	15 070	14 794	-1,8%	57,5%
Hommes de 25 à 49 ans	32 284	44 407	44 699	0,7%	38,5%
Hommes de 50 ans et plus	7 728	9 914	10 123	2,1%	31,0%
Femmes de moins de 25 ans	10 091	12 105	12 184	0,7%	20,7%
Femmes de 25 à 49 ans	35 913	39 888	40 545	1,6%	12,9%
Femmes de 50 ans et plus	9 723	10 727	10 982	2,4%	12,9%
Ensemble de la catégorie A,B,C	105 130	132 110	133 330	0,9%	26,8%

Source : STMT - pôle Emploi, Dares. Calculs des CVS : DRTEFP de Lorraine / Sepes, Dares

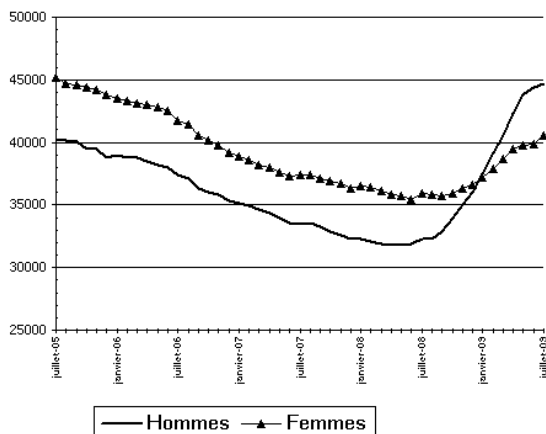
Par sexe (cvs)



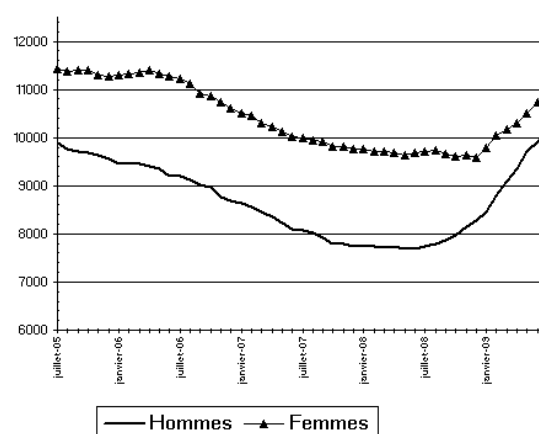
Moins de 25 ans (cvs)



Entre 25 ans et 49 ans (cvs)



50 ans et plus (cvs)



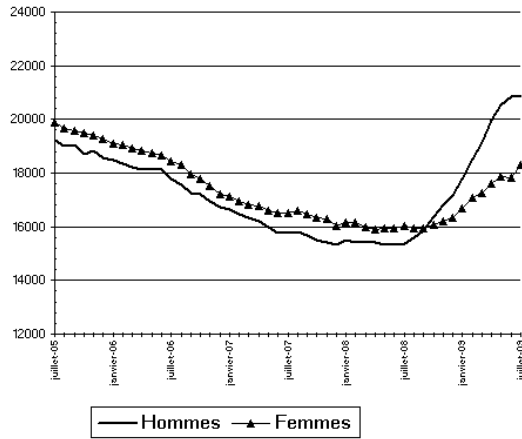
2.b - DEMANDEURS D'EMPLOI PAR SEXE ET TRANCHE D'ÂGE

**Demandeurs d'emploi inscrits à Pôle Emploi en fin de mois en Lorraine - Meurthe et Moselle
en catégorie ABC en CVS**

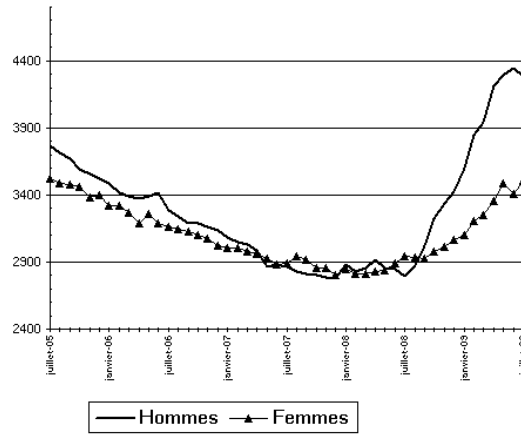
Données CVS	juillet 2008	juin 2009	juillet 2009	Variation sur un mois	Variation sur un an
Meurthe et Moselle					
Hommes	15 387	20 825	20 883	0,3%	35,7%
Femmes	16 013	17 806	18 326	2,9%	14,4%
<i>Part des femmes</i>	<i>51,0%</i>	<i>46,1%</i>	<i>46,7%</i>		
Moins de 25 ans					
Hommes de moins de 25 ans	2 793	4 347	4 280	-1,5%	53,2%
Hommes de 25 à 49 ans	10 380	13 627	13 752	0,9%	32,5%
Hommes de 50 ans et plus	2 214	2 851	2 851	0,0%	28,8%
Femmes de moins de 25 ans					
Femmes de 25 à 49 ans	10 478	11 506	11 807	2,6%	12,7%
Femmes de 50 ans et plus	2 593	2 893	3 016	4,3%	16,3%
Ensemble de la catégorie A,B,C	31 400	38 630	39 210	1,5%	24,9%

Source : STMT - pôle Emploi, Dares. Calculs des CVS : DRTEFP de Lorraine / Sepes, Dares

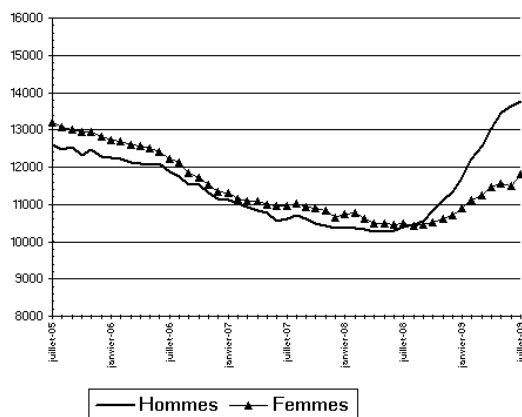
Par sexe (cvs)



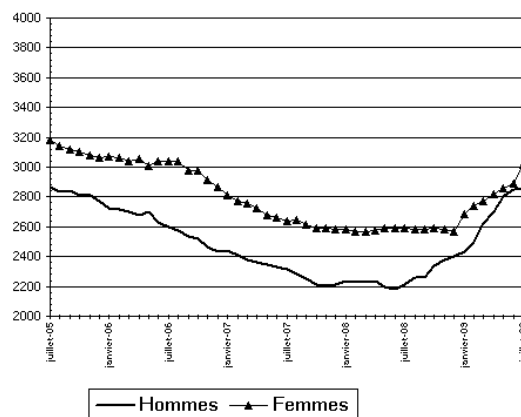
Moins de 25 ans (cvs)



Entre 25 ans et 49 ans (cvs)



50 ans et plus (cvs)



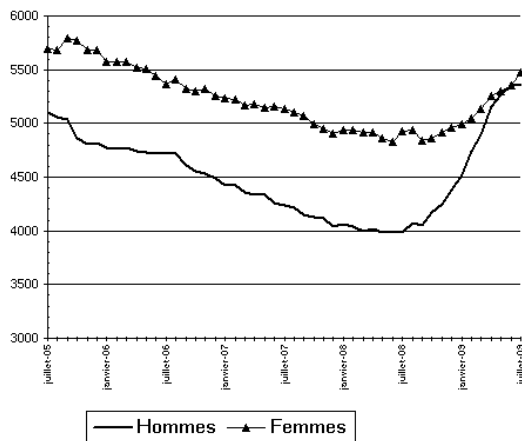
2.b - DEMANDEURS D'EMPLOI PAR SEXE ET TRANCHE D'ÂGE

**Demandeurs d'emploi inscrits à Pôle Emploi en fin de mois en Meuse
en catégorie ABC en CVS**

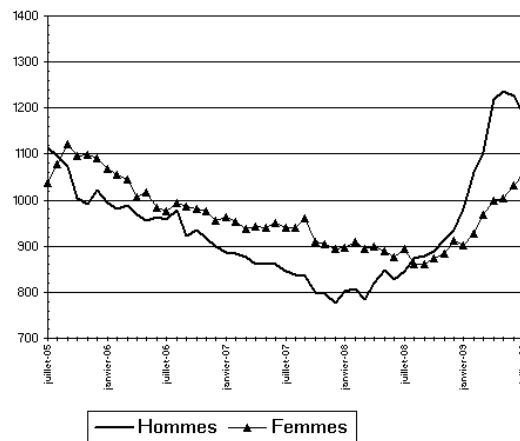
Données CVS	juillet 2008	juin 2009	juillet 2009	Variation sur un mois	Variation sur un an
Meuse					
Hommes	3 982	5 356	5 359	0,1%	34,6%
Femmes	4 928	5 354	5 470	2,2%	11,0%
<i>Part des femmes</i>	<i>55,3%</i>	<i>50,0%</i>	<i>50,5%</i>		
Moins de 25 ans	1 739	2 258	2 242	-0,7%	28,9%
Entre 25 et 49 ans	5 596	6 638	6 746	1,6%	20,6%
50 ans et plus	1 575	1 814	1 841	1,5%	16,9%
<i>Part des jeunes</i>	<i>19,5%</i>	<i>21,1%</i>	<i>20,7%</i>		
Hommes de moins de 25 ans	845	1 226	1 188	-3,1%	40,6%
Hommes de 25 à 49 ans	2 428	3 283	3 309	0,8%	36,3%
Hommes de 50 ans et plus	709	847	862	1,8%	21,6%
Femmes de moins de 25 ans	894	1 032	1 054	2,1%	17,9%
Femmes de 25 à 49 ans	3 168	3 355	3 437	2,4%	8,5%
Femmes de 50 ans et plus	866	967	979	1,2%	13,0%
Ensemble de la catégorie A,B,C	8 910	10 710	10 830	1,1%	21,5%

Source : STMT - pôle Emploi, Dares. Calculs des CVS : DRTEFP de Lorraine / Sepes, Dares

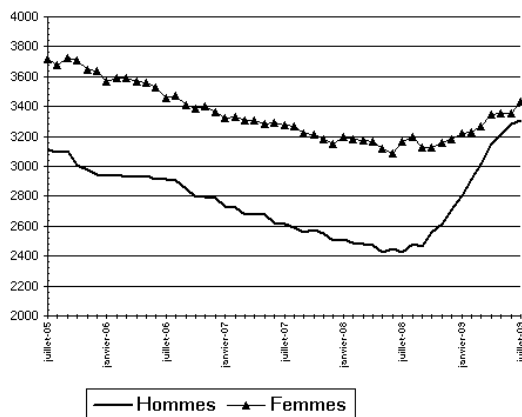
Par sexe (cvs)



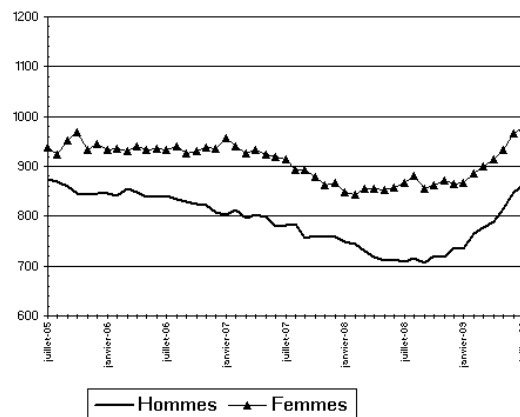
Moins de 25 ans (cvs)



Entre 25 ans et 49 ans (cvs)



50 ans et plus (cvs)



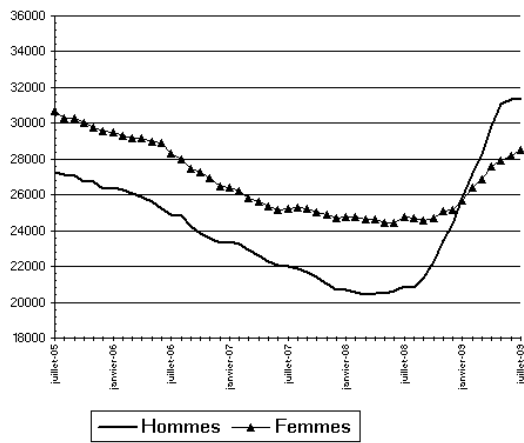
2.b - DEMANDEURS D'EMPLOI PAR SEXE ET TRANCHE D'ÂGE

**Demandeurs d'emploi inscrits à Pôle Emploi en fin de mois en Lorraine - Moselle
en catégorie ABC en CVS**

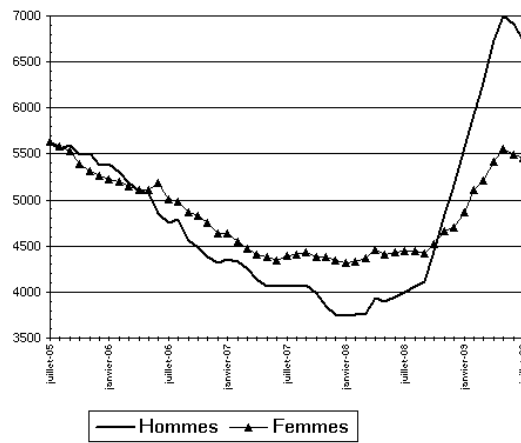
Données CVS	juillet 2008	juin 2009	juillet 2009	Variation sur un mois	Variation sur un an
Moselle					
Hommes	20 912	31 311	31 413	0,3%	50,2%
Femmes	24 768	28 170	28 487	1,1%	15,0%
<i>Part des femmes</i>	<i>54,2%</i>	<i>47,4%</i>	<i>47,6%</i>		
Moins de 25 ans	8 438	12 397	12 178	-1,8%	44,3%
Entre 25 et 49 ans	29 807	38 221	38 636	1,1%	29,6%
50 ans et plus	7 435	8 863	9 086	2,5%	22,2%
<i>Part des jeunes</i>	<i>18,5%</i>	<i>20,8%</i>	<i>20,3%</i>		
Hommes de moins de 25 ans	3 995	6 909	6 729	-2,6%	68,4%
Hommes de 25 à 49 ans	13 768	20 197	20 341	0,7%	47,7%
Hommes de 50 ans et plus	3 149	4 205	4 343	3,3%	37,9%
Femmes de moins de 25 ans	4 443	5 488	5 449	-0,7%	22,6%
Femmes de 25 à 49 ans	16 039	18 024	18 295	1,5%	14,1%
Femmes de 50 ans et plus	4 286	4 658	4 743	1,8%	10,7%
Ensemble de la catégorie A,B,C	45 680	59 480	59 900	0,7%	31,1%

Source : STMT - pôle Emploi, Dares. Calculs des CVS : DRTEFP de Lorraine / Sepes, Dares

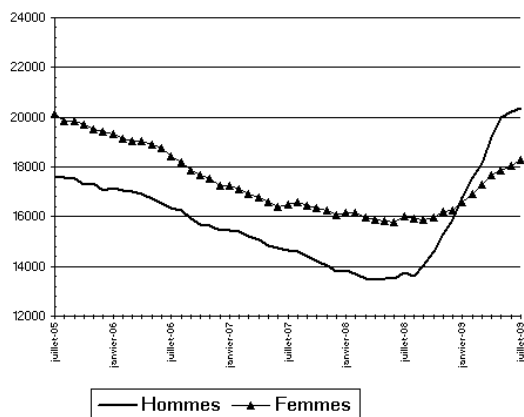
Par sexe (cvs)



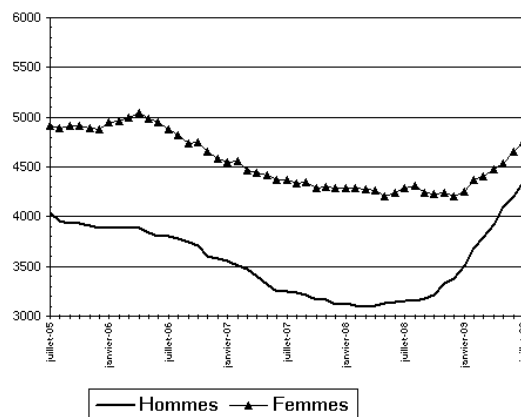
Moins de 25 ans (cvs)



Entre 25 ans et 49 ans (cvs)



50 ans et plus (cvs)



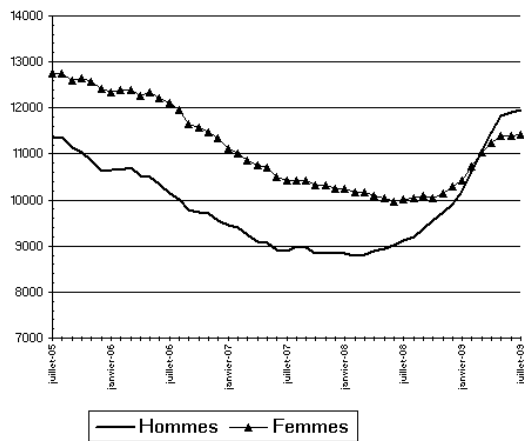
2.b - DEMANDEURS D'EMPLOI PAR SEXE ET TRANCHE D'ÂGE

**Demandeurs d'emploi inscrits à Pôle Emploi en fin de mois en Lorraine - Vosges
en catégorie ABC en CVS**

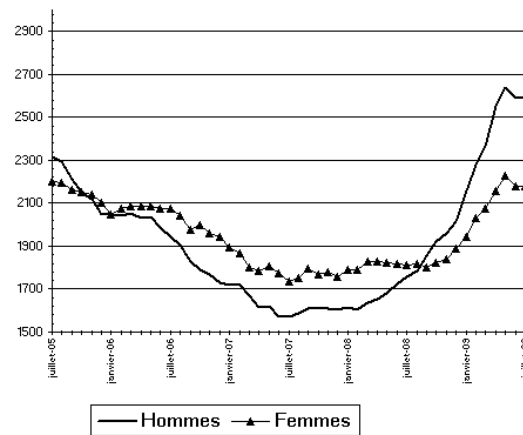
Données CVS	juillet 2008	juin 2009	juillet 2009	Variation sur un mois	Variation sur un an
Vosges					
Hommes	9 122	11 899	11 961	0,5%	31,1%
Femmes	10 018	11 390	11 428	0,3%	14,1%
<i>Part des femmes</i>	<i>52,3%</i>	<i>48,9%</i>	<i>48,9%</i>		
Moins de 25 ans	3 570	4 766	4 775	0,2%	33,8%
Entre 25 et 49 ans	11 936	14 303	14 303	0,0%	19,8%
50 ans et plus	3 634	4 220	4 311	2,2%	18,6%
<i>Part des jeunes</i>	<i>18,7%</i>	<i>20,5%</i>	<i>20,4%</i>		
Hommes de moins de 25 ans	1 758	2 588	2 597	0,3%	47,7%
Hommes de 25 à 49 ans	5 708	7 300	7 297	0,0%	27,8%
Hommes de 50 ans et plus	1 656	2 011	2 067	2,8%	24,8%
Femmes de moins de 25 ans	1 812	2 178	2 178	0,0%	20,2%
Femmes de 25 à 49 ans	6 228	7 003	7 006	0,0%	12,5%
Femmes de 50 ans et plus	1 978	2 209	2 244	1,6%	13,4%
Ensemble de la catégorie A,B,C	19 140	23 290	23 390	0,4%	22,2%

Source : STMT - pôle Emploi, Dares. Calculs des CVS : DRTEFP de Lorraine / Sepes, Dares

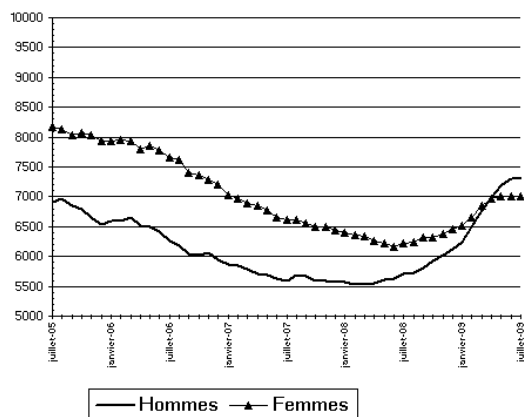
Par sexe (cvs)



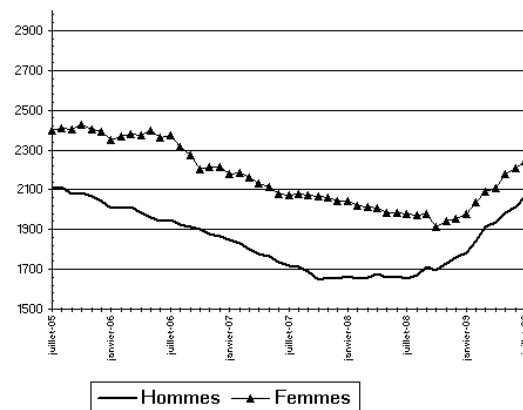
Moins de 25 ans (cvs)



Entre 25 ans et 49 ans (cvs)



50 ans et plus (cvs)



3 - ANCIENNETÉ D'INSCRIPTION SUR LES LISTES DES DEMANDEURS D'EMPLOI

En Lorraine, le nombre de demandeurs d'emploi inscrits à Pôle emploi en catégories A, B, C depuis plus d'un an (DELD) augmente de 22,1% sur un an alors que le nombre d'inscrits depuis moins d'un an augmente de +28,6% toujours sur un an.

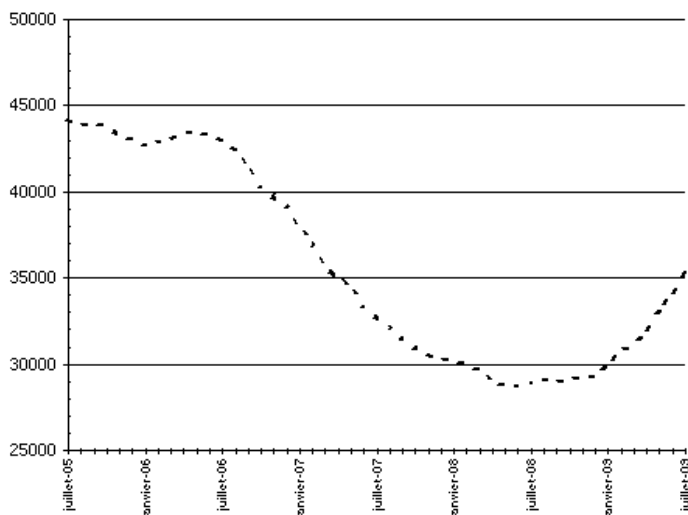
La demande d'emploi de longue durée progresse sur un mois de +3,1%. La demande d'emploi des non-DELD progresse de +0,2%. Les «néo-DELD», demandeurs de 1 à 2 ans, sont à la hausse de +3,9%, alors que les demandeurs de très longue durée (plus de deux ans) subissent aussi une hausse mensuelle de +1,8%.

Ancienneté des demandeurs d'emploi inscrits à Pôle Emploi en fin de mois en catégorie ABC en CVS

Données CVS	juillet 2008	juin 2009	juillet 2009	Variation sur un mois	Variation sur un an
Lorraine					
Moins d'un AN	76 242	97 895	98 052	0,2%	28,6%
Plus d'un AN	28 889	34 215	35 279	3,1%	22,1%
<i>Dont 1 à 2 ans</i>	16 468	20 920	21 744	3,9%	32,0%
<i>Dont 2 à 3 ans</i>	5 680	6 364	6 607	3,8%	16,3%
<i>Dont 3 ans et plus</i>	6 741	6 931	6 928	0,0%	2,8%
<i>Dont 2 ans et plus</i>	12 421	13 295	13 535	1,8%	9,0%
Part des demandeurs d'emploi inscrits depuis plus d'un an (%)	27,5%	25,9%	26,5%	0,6 pt	-1,0 pt
France Métropolitaine (cvs-cjo)					
Part des demandeurs d'emploi inscrits depuis plus d'un an (%)	31,7%	30,3%	30,7%	0,3 pt	-1,0 pt

Source : STMT - pôle Emploi, Dares. Calculs des CVS : DRTEFP de Lorraine / Sepes, Dares

Demands d'emploi inscrits à Pôle Emploi en fin de mois de **juil-09** depuis plus d'un an en catégorie ABC en CVS



Source : STMT - Pôle emploi, Dares
Calculs : DRTEFP de Lorraine / SEPES

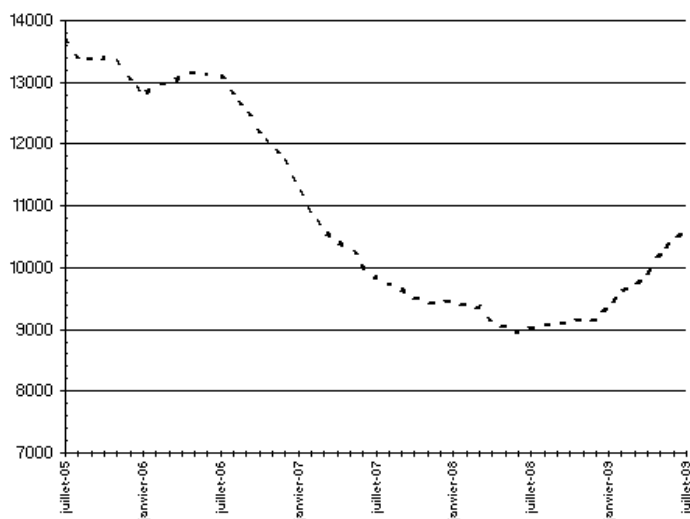
3 - ANCIENNETÉ D'INSCRIPTION SUR LES LISTES DES DEMANDEURS D'EMPLOI

Ancienneté des demandeurs d'emploi inscrits à Pôle Emploi en fin de mois en catégorie ABC en CVS

Données CVS	juillet 2008	juin 2009	juillet 2009	Variation sur un mois	Variation sur un an
Meurthe et Moselle					
Moins d'un AN	22 388	28 190	28 539	1,2%	27,5%
Plus d'un AN	9 013	10 441	10 672	2,2%	18,4%
<i>Dont 1 à 2 ans</i>	<i>5 070</i>	<i>6 239</i>	<i>6 441</i>	<i>3,2%</i>	<i>27,0%</i>
<i>Dont 2 à 3 ans</i>	<i>1 745</i>	<i>1 958</i>	<i>2 003</i>	<i>2,3%</i>	<i>14,8%</i>
<i>Dont 3 ans et plus</i>	<i>2 198</i>	<i>2 244</i>	<i>2 228</i>	<i>-0,7%</i>	<i>1,4%</i>
<i>Dont 2 ans et plus</i>	<i>3 943</i>	<i>4 202</i>	<i>4 231</i>	<i>0,7%</i>	<i>7,3%</i>
Part des demandeurs d'emploi inscrits depuis plus d'un an (%)	28,7%	27,0%	27,2%	0,2 pt	-1,5 pt
Lorraine					
Part des demandeurs d'emploi inscrits depuis plus d'un an (%)	27,5%	25,9%	26,5%	0,6 pt	-1,0 pt
France Métropolitaine (cvs-cjo)					
Part des demandeurs d'emploi inscrits depuis plus d'un an (%)	31,7%	30,3%	30,7%	0,3 pt	-1,0 pt

Source : STMT - pôle Emploi, Dares. Calculs des CVS : DRTEFP de Lorraine / Sepes, Dares

Demands d'emploi inscrits à Pôle Emploi en fin de mois de **juil-09** depuis plus d'un an en catégorie ABC en CVS



Source : STMT - Pôle emploi, Dares
Calculs : DRTEFP de Lorraine / SEPES

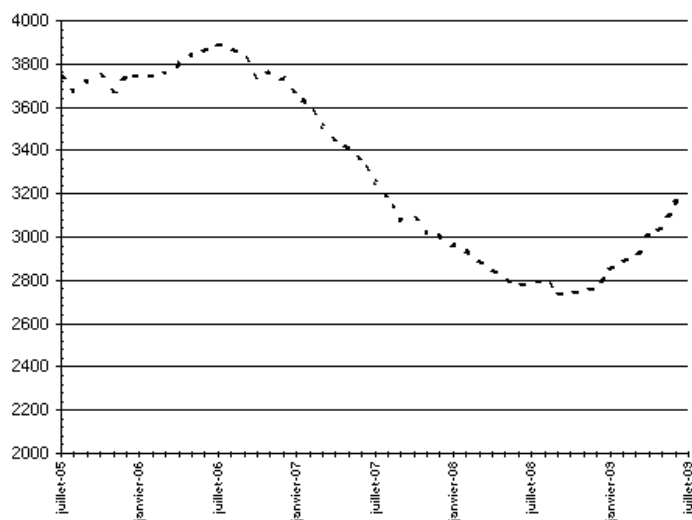
3 - ANCIENNETÉ D'INSCRIPTION SUR LES LISTES DES DEMANDEURS D'EMPLOI

Ancienneté des demandeurs d'emploi inscrits à Pôle Emploi en fin de mois en catégorie ABC en CVS

Données CVS	juillet 2008	juin 2009	juillet 2009	Variation sur un mois	Variation sur un an
Meuse					
Moins d'un AN	6 128	7 550	7 630	1,1%	24,5%
Plus d'un AN	2 782	3 159	3 201	1,3%	15,1%
<i>Dont 1 à 2 ans</i>	1 484	1 837	1 871	1,9%	26,1%
<i>Dont 2 à 3 ans</i>	544	590	614	4,1%	12,9%
<i>Dont 3 ans et plus</i>	754	732	716	-2,2%	-5,0%
<i>Dont 2 ans et plus</i>	1 298	1 322	1 330	0,6%	2,5%
Part des demandeurs d'emploi inscrits depuis plus d'un an (%)	31,2%	29,5%	29,6%	0,1 pt	-1,7 pt
Lorraine					
Part des demandeurs d'emploi inscrits depuis plus d'un an (%)	27,5%	25,9%	26,5%	0,6 pt	-1,0 pt
France Métropolitaine (cvs-cjo)					
Part des demandeurs d'emploi inscrits depuis plus d'un an (%)	31,7%	30,3%	30,7%	0,3 pt	-1,0 pt

Source : STMT - pôle Emploi, Dares. Calculs des CVS : DRTEFP de Lorraine / Sepes, Dares

Demandeurs d'emploi inscrits à Pôle Emploi en fin de mois de juillet-09 depuis plus d'un an en catégorie ABC en CVS



Source : STMT - Pôle emploi, Dares

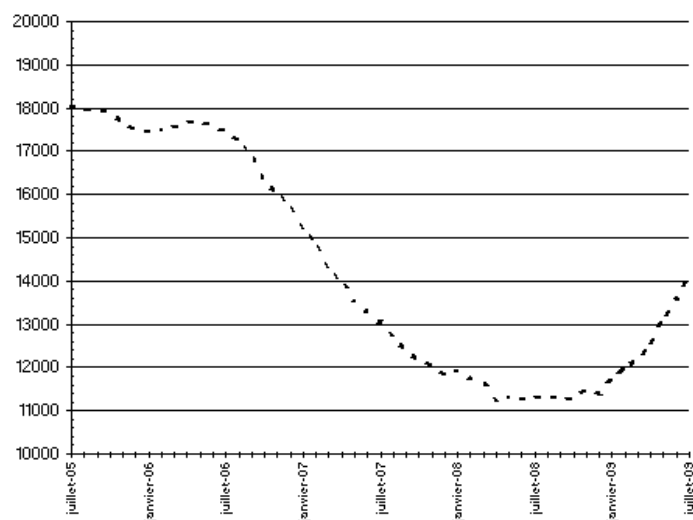
3 - ANCIENNETÉ D'INSCRIPTION SUR LES LISTES DES DEMANDEURS D'EMPLOI

Ancienneté des demandeurs d'emploi inscrits à Pôle Emploi en fin de mois en catégorie ABC en CVS

Données CVS	juillet 2008	juin 2009	juillet 2009	Variation sur un mois	Variation sur un an
Moselle					
Moins d'un AN	34 382	45 913	45 759	-0,3%	33,1%
Plus d'un AN	11 298	13 567	14 141	4,2%	25,2%
<i>Dont 1 à 2 ans</i>	6 810	8 722	9 184	5,3%	34,9%
<i>Dont 2 à 3 ans</i>	2 216	2 474	2 564	3,6%	15,7%
<i>Dont 3 ans et plus</i>	2 272	2 371	2 393	0,9%	5,3%
<i>Dont 2 ans et plus</i>	4 488	4 845	4 957	2,3%	10,5%
Part des demandeurs d'emploi inscrits depuis plus d'un an (%)	24,7%	22,8%	23,6%	0,8 pt	-1,1 pt
Lorraine					
Part des demandeurs d'emploi inscrits depuis plus d'un an (%)	27,5%	25,9%	26,5%	0,6 pt	-1,0 pt
France Métropolitaine (cvs-cjo)					
Part des demandeurs d'emploi inscrits depuis plus d'un an (%)	31,7%	30,3%	30,7%	0,3 pt	-1,0 pt

Source : STMT - pôle Emploi, Dares. Calculs des CVS : DRTEFP de Lorraine / Sepes, Dares

Demandeurs d'emploi inscrits à Pôle Emploi en fin de mois de juillet-09 depuis plus d'un an en catégorie ABC en CVS



Source : STMT - Pôle emploi, Dares
Calculs : DRTEFP de Lorraine / SEPES

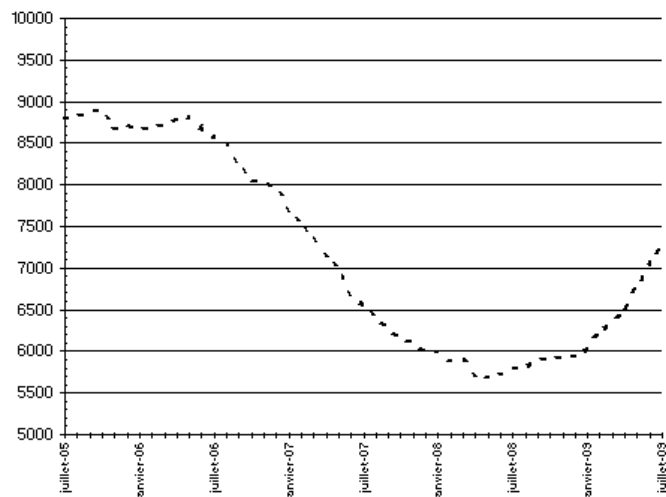
3 - ANCIENNETÉ D'INSCRIPTION SUR LES LISTES DES DEMANDEURS D'EMPLOI

Ancienneté des demandeurs d'emploi inscrits à Pôle Emploi en fin de mois en catégorie ABC en CVS

Données CVS	juillet 2008	juin 2009	juillet 2009	Variation sur un mois	Variation sur un an
Vosges					
Moins d'un AN	13 344	16 242	16 124	-0,7%	20,8%
Plus d'un AN	5 796	7 048	7 265	3,1%	25,3%
<i>Dont 1 à 2 ans</i>	3 104	4 122	4 248	3,1%	36,9%
<i>Dont 2 à 3 ans</i>	1 175	1 342	1 426	6,3%	21,4%
<i>Dont 3 ans et plus</i>	1 517	1 584	1 591	0,4%	4,9%
<i>Dont 2 ans et plus</i>	2 692	2 926	3 017	3,1%	12,1%
Part des demandeurs d'emploi inscrits depuis plus d'un an (%)	30,3%	30,3%	31,1%	0,8 pt	0,8 pt
Lorraine					
Part des demandeurs d'emploi inscrits depuis plus d'un an (%)	27,5%	25,9%	26,5%	0,6 pt	-1,0 pt
France Métropolitaine (cvs-cjo)					
Part des demandeurs d'emploi inscrits depuis plus d'un an (%)	31,7%	30,3%	30,7%	0,3 pt	-1,0 pt

Source : STMT - pôle Emploi, Dares. Calculs des CVS : DRTEFP de Lorraine / Sepes, Dares

Demandeurs d'emploi inscrits à Pôle Emploi en fin de mois de **juil-09** depuis plus d'un an en catégorie ABC en CVS



Source : STMT - Pôle emploi, Dares
Calculs : DRTEFP de Lorraine / SEPES

4 - FLUX D'ENTRÉE ET DE SORTIE

En Lorraine, les entrées à Pôle Emploi en catégories A, B, C augmentent de +22,6% sur un an en juillet 2009.

Les entrées pour licenciements économiques continuent de progresser fortement (+112,2%) de même que les premières entrées (+41,7%) et les reprises d'activité (+45,6%). Les entrées pour fins de contrats à durée déterminée augmentent de +13%. Celles pour fins de mission d'intérim sont en forte baisse (-27,1%). Les entrées pour autres licenciements diminuent de -3,5% comme celles pour démissions (-8,6%).

Parallèlement, les sorties de catégories A, B, C progressent également en Lorraine sur un an de +20,2%. Sont en baisse les sorties pour reprises d'emploi déclarées (-10,4%), les radiations administratives (-6%) et les arrêts de recherche (-12,8%). Les cessations d'inscription pour défaut d'actualisation restent en forte hausse (+20,2%). Les entrées en stage progressent également fortement (+34,2%).

Entrées à Pôle Emploi par motif en catégorie ABC en données brutes

Données brutes	juillet 2008	juillet 2009	Part en %	Variation sur un an
Lorraine				
Fins de contrat à durée déterminée	5 005	5 658	24,4%	13,0%
Fins de mission d'intérim	2 146	1 565	6,7%	-27,1%
Licenciements économiques (1)	573	1 216	5,2%	112,2%
Autres licenciements	2 069	1 996	8,6%	-3,5%
Démissions	757	692	3,0%	-8,6%
Premières entrées	1 348	1 910	8,2%	41,7%
Reprises d'activité	2 016	2 936	12,6%	45,6%
Autres cas (2)	5 022	7 242	31,2%	44,2%
Ensemble	18 936	23 215		22,6%
France Métropolitaine				
Ensemble (cvs-cjo)	444 500	500 700		12,6%

Source : STMT - pôle Emploi, Dares. Calculs des CVS : DRTEFP de Lorraine / Sepes, Dares

(1) Y compris fin de convention de conversion, de PAP anticipés et de CRP; (2) Dont fin d'activité salariée

Sorties de Pôle Emploi par motif en catégorie ABC en données brutes

Données brutes	juillet 2008	juillet 2009	Part en %	Variation sur un an
Lorraine				
Reprises d'emploi déclarées	3 699	3 315	18,4%	-10,4%
Entrées en stage	696	934	5,2%	34,2%
Arrêt de recherche (maternité, maladie, retraite)	1 429	1 246	6,9%	-12,8%
<i>dont dispense de recherche d'emploi</i>	<i>370</i>	<i>276</i>	<i>1,5%</i>	<i>-25,4%</i>
<i>dont maladies</i>	<i>717</i>	<i>641</i>	<i>3,6%</i>	<i>-10,6%</i>
Cessations d'inscription pour défaut d'actualisation	5 647	6 789	37,7%	20,2%
Radiations administratives	1 942	1 825	10,1%	-6,0%
Autres cas	1 561	3 894	21,6%	149,5%
Ensemble	14 974	18 003		20,2%
France Métropolitaine				
Ensemble (cvs-cjo)	429 200	462 600		7,8%

Source : STMT - pôle Emploi, Dares. Calculs des CVS : DRTEFP de Lorraine / Sepes, Dares

4 - FLUX D'ENTRÉE ET DE SORTIE

Entrées à Pôle Emploi par motif en catégorie ABC en données brutes

Données brutes	juillet 2008	juillet 2009	Part en %	Variation sur un an
Meurthe et Moselle				
Fins de contrat à durée déterminée	1 455	1 836	24,8%	26,2%
Fins de mission d'intérim	570	436	5,9%	-23,5%
Licenciements économiques (1)	147	347	4,7%	136,1%
Autres licenciements	678	608	8,2%	-10,3%
Démissions	213	221	3,0%	3,8%
Premières entrées	391	614	8,3%	57,0%
Reprises d'activité	590	914	12,4%	54,9%
Autres cas (2)	1 599	2 424	32,8%	51,6%
Ensemble	5 643	7 400		31,1%
Lorraine	18 936	23 215		22,6%
France Métropolitaine				
Ensemble (cvs-cjo)	444 500	500 700		12,6%

Source : STMT - pôle Emploi, Dares. Calculs des CVS : DRTEFP de Lorraine / Sepes, Dares

(1) Y compris fin de convention de conversion, de PAP anticipés et de CRP; (2) Dont fin d'activité salariée

Sorties de Pôle Emploi par motif en catégorie ABC en données brutes

Données brutes	juillet 2008	juillet 2009	Part en %	Variation sur un an
Meurthe et Moselle				
Reprises d'emploi déclarées	1 017	913	16,1%	-10,2%
Entrées en stage	213	311	5,5%	46,0%
Arrêt de recherche (maternité, maladie, retraite)	408	304	5,4%	-25,5%
<i>dont dispense de recherche d'emploi</i>	<i>100</i>	<i>68</i>	<i>1,2%</i>	<i>-32,0%</i>
<i>dont maladies</i>	<i>196</i>	<i>157</i>	<i>2,8%</i>	<i>-19,9%</i>
Cessations d'inscription pour défaut d'actualisation	1 905	2 189	38,6%	14,9%
Radiations administratives	567	562	9,9%	-0,9%
Autres cas	477	1 385	24,5%	190,4%
Ensemble	4 587	5 664		23,5%
Lorraine	14 974	18 003		20,2%
France Métropolitaine				
Ensemble (cvs-cjo)	429 200	462 600		7,8%

Source : STMT - pôle Emploi, Dares. Calculs des CVS : DRTEFP de Lorraine / Sepes, Dares

4 - FLUX D'ENTRÉE ET DE SORTIE

Entrées à Pôle Emploi par motif en catégorie ABC en données brutes

Données brutes	juillet 2008	juillet 2009	Part en %	Variation sur un an
Meuse				
Fins de contrat à durée déterminée	465	488	26,3%	4,9%
Fins de mission d'intérim	132	146	7,9%	10,6%
Licenciements économiques (1)	50	82	4,4%	64,0%
Autres licenciements	120	124	6,7%	3,3%
Démissions	66	51	2,7%	-22,7%
Premières entrées	128	162	8,7%	26,6%
Reprises d'activité	209	308	16,6%	47,4%
Autres cas (2)	369	495	26,7%	34,1%
Ensemble	1 539	1 856		20,6%
Lorraine	18 936	23 215		22,6%
France Métropolitaine				
Ensemble (cvs-cjo)	444 500	500 700		12,6%

Source : STMT - pôle Emploi, Dares. Calculs des CVS : DRTEFP de Lorraine / Sepes, Dares

(1) Y compris fin de convention de conversion, de PAP anticipés et de CRP; (2) Dont fin d'activité salariée

Sorties de Pôle Emploi par motif en catégorie ABC en données brutes

Données brutes	juillet 2008	juillet 2009	Part en %	Variation sur un an
Meuse				
Reprises d'emploi déclarées	328	261	20,3%	-20,4%
Entrées en stage	51	59	4,6%	15,7%
Arrêt de recherche (maternité, maladie, retraite)	103	79	6,1%	-23,3%
<i>dont dispense de recherche d'emploi</i>	<i>29</i>	<i>17</i>	<i>1,3%</i>	<i>-41,4%</i>
<i>dont maladies</i>	<i>52</i>	<i>43</i>	<i>3,3%</i>	<i>-17,3%</i>
Cessations d'inscription pour défaut d'actualisation	432	514	40,0%	19,0%
Radiations administratives	60	44	3,4%	-26,7%
Autres cas	102	328	25,5%	221,6%
Ensemble	1 076	1 285		19,4%
Lorraine	14 974	18 003		20,2%
France Métropolitaine				
Ensemble (cvs-cjo)	429 200	462 600		7,8%

Source : STMT - pôle Emploi, Dares. Calculs des CVS : DRTEFP de Lorraine / Sepes, Dares

4 - FLUX D'ENTRÉE ET DE SORTIE

Entrées à Pôle Emploi par motif en catégorie ABC en données brutes

Données brutes	juillet 2008	juillet 2009	Part en %	Variation sur un an
Moselle				
Fins de contrat à durée déterminée	2 243	2 432	23,4%	8,4%
Fins de mission d'intérim	1 102	782	7,5%	-29,0%
Licenciements économiques (1)	265	630	6,1%	137,7%
Autres licenciements	1 013	1 016	9,8%	0,3%
Démissions	337	316	3,0%	-6,2%
Premières entrées	592	845	8,1%	42,7%
Reprises d'activité	881	1 237	11,9%	40,4%
Autres cas (2)	2 176	3 146	30,2%	44,6%
Ensemble	8 609	10 404		20,9%
Lorraine				
	18 936	23 215		22,6%
France Métropolitaine				
Ensemble (cvs-cjo)	444 500	500 700		12,6%

Source : STMT - pôle Emploi, Dares. Calculs des CVS : DRTEFP de Lorraine / Sepes, Dares

(1) Y compris fin de convention de conversion, de PAP anticipés et de CRP; (2) Dont fin d'activité salariée

Sorties de Pôle Emploi par motif en catégorie ABC en données brutes

Données brutes	juillet 2008	juillet 2009	Part en %	Variation sur un an
Moselle				
Reprises d'emploi déclarées	1 786	1 611	19,5%	-9,8%
Entrées en stage	277	406	4,9%	46,6%
Arrêt de recherche (maternité, maladie, retraite)	638	623	7,5%	-2,4%
<i>dont dispense de recherche d'emploi</i>	<i>133</i>	<i>125</i>	<i>1,5%</i>	<i>-6,0%</i>
<i>dont maladies</i>	<i>350</i>	<i>338</i>	<i>4,1%</i>	<i>-3,4%</i>
Cessations d'inscription pour défaut d'actualisation	2 429	3 068	37,1%	26,3%
Radiations administratives	1 014	959	11,6%	-5,4%
Autres cas	728	1 605	19,4%	120,5%
Ensemble	6 872	8 272		20,4%
Lorraine				
	14 974	18 003		20,2%
France Métropolitaine				
Ensemble (cvs-cjo)	429 200	462 600		7,8%

Source : STMT - pôle Emploi, Dares. Calculs des CVS : DRTEFP de Lorraine / Sepes, Dares

4 - FLUX D'ENTRÉE ET DE SORTIE

Entrées à Pôle Emploi par motif en catégorie ABC en données brutes

Données brutes	juillet 2008	juillet 2009	Part en %	Variation sur un an
Vosges				
Fins de contrat à durée déterminée	842	902	25,4%	7,1%
Fins de mission d'intérim	342	201	5,7%	-41,2%
Licenciements économiques (1)	111	157	4,4%	41,4%
Autres licenciements	258	248	7,0%	-3,9%
Démissions	141	104	2,9%	-26,2%
Premières entrées	237	289	8,1%	21,9%
Reprises d'activité	336	477	13,4%	42,0%
Autres cas (2)	878	1 177	33,1%	34,1%
Ensemble	3 145	3 555		13,0%
<hr/>				
Lorraine	18 936	23 215		22,6%
<hr/>				
France Métropolitaine				
Ensemble (cvs-cjo)	444 500	500 700		12,6%

Source : STMT - pôle Emploi, Dares. Calculs des CVS : DRTEFP de Lorraine / Sepes, Dares

(1) Y compris fin de convention de conversion, de PAP anticipés et de CRP; (2) Dont fin d'activité salariée

Sorties de Pôle Emploi par motif en catégorie ABC en données brutes

Données brutes	juillet 2008	juillet 2009	Part en %	Variation sur un an
Vosges				
Reprises d'emploi déclarées	568	530	19,1%	-6,7%
Entrées en stage	155	158	5,7%	1,9%
Arrêt de recherche (maternité, maladie, retraite)	280	240	8,6%	-14,3%
<i>dont dispense de recherche d'emploi</i>	<i>108</i>	<i>66</i>	<i>2,4%</i>	<i>-38,9%</i>
<i>dont maladies</i>	<i>119</i>	<i>103</i>	<i>3,7%</i>	<i>-13,4%</i>
Cessations d'inscription pour défaut d'actualisation	881	1 018	36,6%	15,6%
Radiations administratives	301	260	9,3%	-13,6%
Autres cas	254	576	20,7%	126,8%
Ensemble	2 439	2 782		14,1%
<hr/>				
Lorraine	14 974	18 003		20,2%
<hr/>				
France Métropolitaine				
Ensemble (cvs-cjo)	429 200	462 600		7,8%

Source : STMT - pôle Emploi, Dares. Calculs des CVS : DRTEFP de Lorraine / Sepes, Dares

5 – LES OFFRES D'EMPLOI COLLECTÉES PAR POLE EMPLOI

Les offres d'emploi collectées par Pôle Emploi en juillet 2009 diminuent en Lorraine de -23% sur un an. Cette baisse concerne toutes les offres d'emplois, tant les offres durables (plus de six mois à -18,4%) que les temporaires (entre un et six mois à -25,2%) et que les occasionnelles (moins d'un mois à -34,2%).

Corrélativement, les offres d'emploi satisfaites diminuent en juillet 2009 de -26,9% sur un an. La diminution est de -21,1% pour les offres durables, de -29,1% pour les offres temporaires et de -39,1% pour les offres occasionnelles.

Offres d'emploi collectées par Pôle emploi en données brutes

Données brutes	juillet 2008	juillet 2009	Part des durables	Variation sur un an
Lorraine				
Emplois durables (plus de 6 mois) (1)	4 927	4 018	47,7%	-18,4%
Emplois temporaires (1 à 6 mois)	5 045	3 772		-25,2%
Emplois occasionnels (moins d'un mois)	964	634		-34,2%
Ensemble	10 936	8 424		-23,0%
France Métropolitaine				
Ensemble (cvs-cjo)	297 900	239 100	42,3%	-19,7%

Source : STMT - pôle Emploi, Dares. Calculs des parts : DRTEFP de Lorraine / Sepes, Dares

(1) Y compris les offres sur contrat "nouvelles embauches" en 2008

Offres d'emploi satisfaites par Pôle emploi en données brutes

Données brutes	juillet 2008	juillet 2009	Part des durables	Variation sur un an
Lorraine				
Emplois durables (plus de 6 mois) (1)	4 730	3 731	43,9%	-21,1%
Emplois temporaires (1 à 6 mois)	5 666	4 015		-29,1%
Emplois occasionnels (moins d'un mois)	1 224	746		-39,1%
Ensemble	11 620	8 492		-26,9%
France Métropolitaine				
Ensemble (cvs-cjo)	270 700	225 800	40,5%	-16,6%

Source : STMT - pôle Emploi, Dares. Calculs des parts : DRTEFP de Lorraine / Sepes, Dares

(1) Y compris les offres sur contrat "nouvelles embauches" en 2008

5 – LES OFFRES D'EMPLOI COLLECTÉES PAR POLE EMPLOI

Offres d'emploi collectées par Pôle emploi en données brutes

Données brutes	juillet 2008	juillet 2009	Part des durables	Variation sur un an
Meurthe et Moselle				
Emplois durables (plus de 6 mois) (1)	1 504	1 469	50,5%	-2,3%
Emplois temporaires (1 à 6 mois)	1 569	1 159		-26,1%
Emplois occasionnels (moins d'un mois)	397	280		-29,5%
Ensemble	3 470	2 908		-16,2%
Lorraine				
	10 936	8 424		-23,0%
France Métropolitaine				
Ensemble (cvs-cjo)	297 900	239 100	42,3%	-19,7%

Source : STMT - pôle Emploi, Dares. Calculs des parts : DRTEFP de Lorraine / Sepes, Dares
(1) Y compris les offres sur contrat "nouvelles embauches" en 2008

Offres d'emploi satisfaites par Pôle emploi en données brutes

Données brutes	juillet 2008	juillet 2009	Part des durables	Variation sur un an
Meurthe et Moselle				
Emplois durables (plus de 6 mois) (1)	1 487	1 389	47,1%	-6,6%
Emplois temporaires (1 à 6 mois)	1 849	1 208		-34,7%
Emplois occasionnels (moins d'un mois)	568	353		-37,9%
Ensemble	3 904	2 950		-24,4%
Lorraine				
	11 620	8 492		-26,9%
France Métropolitaine				
Ensemble (cvs-cjo)	270 700	225 800	40,5%	-16,6%

Source : STMT - pôle Emploi, Dares. Calculs des parts : DRTEFP de Lorraine / Sepes, Dares
(1) Y compris les offres sur contrat "nouvelles embauches" en 2008

5 – LES OFFRES D'EMPLOI COLLECTÉES PAR POLE EMPLOI

Offres d'emploi collectées par Pôle emploi en données brutes

Données brutes	juillet 2008	juillet 2009	Part des durables	Variation sur un an
Meuse				
Emplois durables (plus de 6 mois) (1)	318	308	63,9%	-3,1%
Emplois temporaires (1 à 6 mois)	228	142		-37,7%
Emplois occasionnels (moins d'un mois)	82	32		-61,0%
Ensemble	628	482		-23,2%
Lorraine	10 936	8 424		-23,0%
France Métropolitaine				
Ensemble (cvs-cjo)	297 900	239 100	42,3%	-19,7%

Source : STMT - pôle Emploi, Dares. Calculs des parts : DRTEFP de Lorraine / Sepes, Dares
(1) Y compris les offres sur contrat "nouvelles embauches" en 2008

Offres d'emploi satisfaites par Pôle emploi en données brutes

Données brutes	juillet 2008	juillet 2009	Part des durables	Variation sur un an
Meuse				
Emplois durables (plus de 6 mois) (1)	339	340	61,2%	0,3%
Emplois temporaires (1 à 6 mois)	432	153		-64,6%
Emplois occasionnels (moins d'un mois)	108	63		-41,7%
Ensemble	879	556		-36,7%
Lorraine	11 620	8 492		-26,9%
France Métropolitaine				
Ensemble (cvs-cjo)	270 700	225 800	40,5%	-16,6%

Source : STMT - pôle Emploi, Dares. Calculs des parts : DRTEFP de Lorraine / Sepes, Dares
(1) Y compris les offres sur contrat "nouvelles embauches" en 2008

5 – LES OFFRES D'EMPLOI COLLECTÉES PAR POLE EMPLOI

Offres d'emploi collectées par Pôle emploi en données brutes

Données brutes	juillet 2008	juillet 2009	Part des durables	Variation sur un an
Moselle				
Emplois durables (plus de 6 mois) (1)	2 425	1 650	46,3%	-32,0%
Emplois temporaires (1 à 6 mois)	2 573	1 664		-35,3%
Emplois occasionnels (moins d'un mois)	379	246		-35,1%
Ensemble	5 377	3 560		-33,8%
Lorraine	10 936	8 424		-23,0%
France Métropolitaine				
Ensemble (cvs-cjo)	297 900	239 100	42,3%	-19,7%

Source : STMT - pôle Emploi, Dares. Calculs des parts : DRTEFP de Lorraine / Sepes, Dares
(1) Y compris les offres sur contrat "nouvelles embauches" en 2008

Offres d'emploi satisfaites par Pôle emploi en données brutes

Données brutes	juillet 2008	juillet 2009	Part des durables	Variation sur un an
Moselle				
Emplois durables (plus de 6 mois) (1)	2 206	1 446	44,3%	-34,5%
Emplois temporaires (1 à 6 mois)	2 457	1 574		-35,9%
Emplois occasionnels (moins d'un mois)	422	241		-42,9%
Ensemble	5 085	3 261		-35,9%
Lorraine	11 620	8 492		-26,9%
France Métropolitaine				
Ensemble (cvs-cjo)	270 700	225 800	40,5%	-16,6%

Source : STMT - pôle Emploi, Dares. Calculs des parts : DRTEFP de Lorraine / Sepes, Dares
(1) Y compris les offres sur contrat "nouvelles embauches" en 2008

5 – LES OFFRES D'EMPLOI COLLECTÉES PAR POLE EMPLOI

Offres d'emploi collectées par Pôle emploi en données brutes

Données brutes	juillet 2008	juillet 2009	Part des durables	Variation sur un an
Vosges				
Emplois durables (plus de 6 mois) (1)	680	591	40,1%	-13,1%
Emplois temporaires (1 à 6 mois)	675	807		19,6%
Emplois occasionnels (moins d'un mois)	106	76		-28,3%
Ensemble	1 461	1 474		0,9%
Lorraine				
	10 936	8 424		-23,0%
France Métropolitaine				
Ensemble (cvs-cjo)	297 900	239 100	42,3%	-19,7%

Source : STMT - pôle Emploi, Dares. Calculs des parts : DRTEFP de Lorraine / Sepes, Dares
(1) Y compris les offres sur contrat "nouvelles embauches" en 2008

Offres d'emploi satisfaites par Pôle emploi en données brutes

Données brutes	juillet 2008	juillet 2009	Part des durables	Variation sur un an
Vosges				
Emplois durables (plus de 6 mois) (1)	698	556	32,2%	-20,3%
Emplois temporaires (1 à 6 mois)	928	1 080		16,4%
Emplois occasionnels (moins d'un mois)	126	89		-29,4%
Ensemble	1 752	1 725		-1,5%
Lorraine				
	11 620	8 492		-26,9%
France Métropolitaine				
Ensemble (cvs-cjo)	270 700	225 800	40,5%	-16,6%

Source : STMT - pôle Emploi, Dares. Calculs des parts : DRTEFP de Lorraine / Sepes, Dares
(1) Y compris les offres sur contrat "nouvelles embauches" en 2008

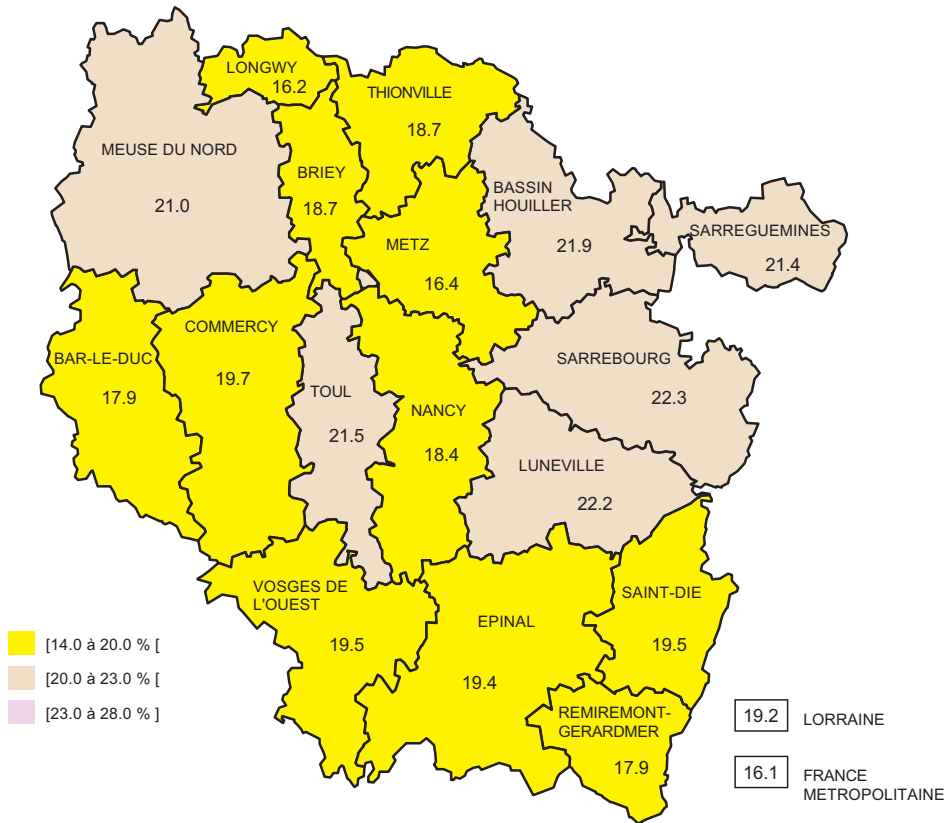
6 – DONNEES BRUTES PAR ZONES D'EMPLOI EN CATEGORIES A ET ABC

(nb : un petit nombre de demandeurs ne sont pas comptés ici en raison de leur code commune non tabulé)

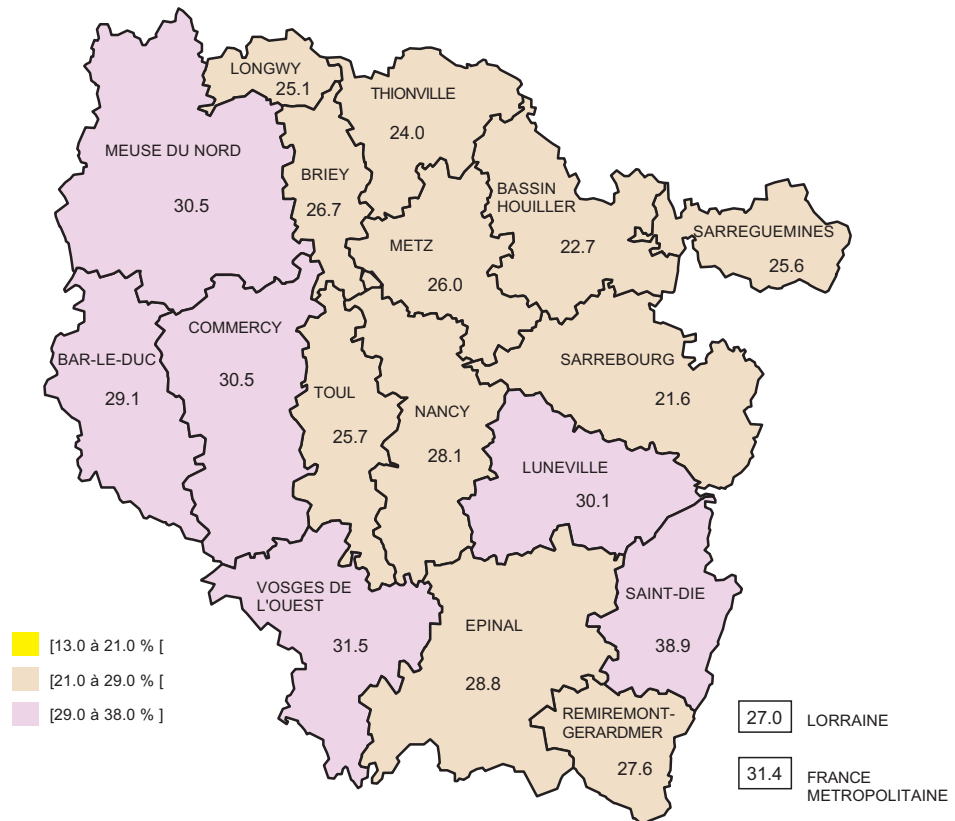
Demandeurs d'emploi de catégorie A en fin de mois en données brutes										
juil-09										
	NOMBRE	Evolution annuelle	Hommes	Femmes	Femmes en %	Moins de 25 ans	Moins de 25 ans en %	De 25 à 49 ans	50 ans et plus	50 ans et plus en %
ZONE D'EMPLOI										
MEURTHE ET MOSELLE	28 224	29,7%	15 301	12 923	45,8%	5 410	19,2%	18 540	4 274	15,1%
BRIEY	3 429	47,2%	1 796	1 633	47,6%	643	18,8%	2 201	585	17,1%
LONGWY	3 816	44,0%	2 162	1 654	43,3%	620	16,2%	2 603	593	15,5%
LUNEVILLE	3 067	23,2%	1 551	1 516	49,4%	676	22,0%	1 912	479	15,6%
NANCY	15 687	24,8%	8 663	7 024	44,8%	2 964	18,9%	10 407	2 316	14,8%
TOUL	2 225	29,3%	1 129	1 096	49,3%	507	22,8%	1 417	301	13,5%
MEUSE	7 918	25,5%	4 006	3 912	49,4%	1 552	19,6%	5 000	1 366	17,3%
BAR-LE-DUC	2 547	22,7%	1 332	1 215	47,7%	446	17,5%	1 634	467	18,3%
COMMERCY	1 884	27,7%	954	930	49,4%	374	19,9%	1 185	325	17,3%
MEUSE-DU-NORD	3 487	26,3%	1 720	1 767	50,7%	732	21,0%	2 181	574	16,5%
MOSELLE	44 622	35,9%	23 815	20 807	46,6%	8 829	19,8%	28 926	6 867	15,4%
BASSIN-HOULLER	12 276	33,5%	6 390	5 886	47,9%	2 713	22,1%	7 637	1 926	15,7%
METZ	12 306	29,2%	6 756	5 550	45,1%	2 089	17,0%	8 319	1 898	15,4%
SARREBOURG	2 931	41,3%	1 423	1 508	51,5%	666	22,7%	1 820	445	15,2%
SARREGUEMINES	3 213	33,9%	1 688	1 525	47,5%	684	21,3%	2 033	496	15,4%
THONVILLE	13 896	44,1%	7 558	6 338	45,6%	2 677	19,3%	9 117	2 102	15,1%
VOSGES	16 170	24,5%	8 523	7 647	47,3%	3 127	19,3%	9 837	3 206	19,8%
EPINAL	6 659	21,8%	3 554	3 105	46,6%	1 314	19,7%	4 048	1 297	19,5%
REMIREMONT	3 048	30,3%	1 612	1 436	47,1%	559	18,3%	1 848	641	21,0%
SAINT-DIE	4 312	23,6%	2 255	2 057	47,7%	845	19,6%	2 606	861	20,0%
VOSGES-DE-L-OUEST	2 151	27,5%	1 102	1 049	48,8%	409	19,0%	1 335	407	18,9%
LORRAINE	96 934	31,2%	51 645	45 289	46,7%	18 918	19,5%	62 303	15 713	16,2%
France	2 431 126	25,3%	1 252 799	1 178 327	48,5%	402 456	16,6%	1 619 049	409 621	16,8%

Demandeurs d'emploi de catégorie ABC en fin de mois en données brutes									
juil-09									
	NOMBRE	Evolution annuelle	Femmes en %	Moins de 25 ans en %	50 ans et plus en %	Cadres en %	CLD en %	Première entrée en %	
ZONE D'EMPLOI									
MEURTHE ET MOSELLE	38 489	24,7%	47,7%	18,8%	15,2%	4,5%	27,6%	3,9%	
BRIEY	4 422	40,0%	49,7%	18,7%	16,8%	2,0%	26,7%	3,1%	
LONGWY	4 833	37,0%	45,3%	16,2%	15,7%	1,9%	25,1%	3,0%	
LUNEVILLE	4 152	18,7%	51,5%	22,2%	15,8%	2,5%	30,1%	5,3%	
NANCY	21 832	20,7%	46,5%	18,4%	14,8%	6,1%	28,1%	3,9%	
TOUL	3 250	24,9%	51,3%	21,5%	14,5%	3,4%	25,7%	4,0%	
MEUSE	10 753	21,2%	51,7%	19,7%	17,1%	2,1%	30,0%	4,5%	
BAR-LE-DUC	3 521	18,9%	49,3%	17,9%	17,6%	2,7%	29,1%	4,1%	
COMMERCY	2 550	24,2%	52,7%	19,7%	17,4%	1,6%	30,5%	3,5%	
MEUSE-DU-NORD	4 682	21,4%	53,0%	21,0%	16,7%	1,8%	30,5%	5,3%	
MOSELLE	58 459	30,9%	48,6%	19,4%	15,4%	3,9%	24,2%	3,6%	
BASSIN-HOULLER	16 150	30,6%	49,8%	21,9%	15,4%	2,1%	22,7%	4,1%	
METZ	15 839	24,8%	47,2%	16,4%	15,7%	6,6%	26,0%	2,9%	
SARREBOURG	4 094	37,6%	54,3%	22,3%	14,3%	2,8%	21,6%	3,6%	
SARREGUEMINES	4 366	28,6%	49,3%	21,4%	15,4%	2,9%	25,6%	4,1%	
THONVILLE	18 010	36,0%	47,3%	18,7%	15,3%	3,5%	24,0%	3,7%	
VOSGES	22 670	21,9%	49,8%	19,2%	18,9%	2,6%	31,7%	3,5%	
EPINAL	9 022	22,1%	49,0%	19,4%	18,7%	3,0%	28,8%	4,0%	
REMIREMONT	4 313	25,7%	50,7%	17,9%	20,2%	2,7%	27,6%	2,3%	
SAINT-DIE	6 160	19,2%	49,9%	19,5%	18,7%	2,2%	38,9%	3,8%	
VOSGES-DE-L-OUEST	3 175	21,6%	51,1%	19,5%	17,9%	2,2%	31,5%	2,8%	
LORRAINE	130 371	26,6%	48,8%	19,2%	16,1%	3,7%	27,0%	3,7%	
France	3 554 774	19,2%	50,7%	16,1%	16,8%	nd	31,4%	nd	

PART DES MOINS DE 25 ANS



PART DES CHÔMEURS LONGUE DUREE



LES POLITIQUES D'EMPLOI* ET L'INDEMNISATION : JUILLET 2009

source : Ministère du travail, des relations sociales, de la famille, de la solidarité et de la ville - Pôle Emploi

	Meurthe&Moselle			Meuse			Moselle			Vosges			Lorraine		
	(a)	(b)	(c)	(a)	(b)	(c)	(a)	(b)	(c)	(a)	(b)	(c)	(a)	(b)	(c)
Emplois aidés dans le secteur marchand															
Contrats de professionnalisation	58	394	560	2	58	98	95	783	833	19	168	215	174	1 403	1 706
<i>dont jeunes moins de 26 ans</i>	28	294	464	2	38	71	58	593	678	13	130	182	101	1 055	1 395
Contrats Initiative Emploi (PCS)	30	283	218	5	66	53	49	370	324	19	148	118	103	867	713
Emplois aidés secteur non marchand															
Contrat d'accompagnement dans l'emploi (1)	231	1 089	629	55	365	196	265	1 496	858	136	714	371	687	3 664	2 054
Contrat d'avenir	85	809	639	13	139	124	231	1 178	1 182	68	529	580	397	2 655	2 525
CIVIS	226	1 469	1 195	54	364	343	284	2 100	1 772	120	728	649	684	4 661	3 959
VAE-Politique du titre du Ministère (2)	22	83	107	2	41	25	6	83	38	5	39	41	35	246	211

Les contrats d'apprentissage signés - Situation par campagnes (juillet-juin)

Campagne 2007 / 2008 juillet à juin	3 395	709	4 950	2 398	11 452
Campagne 2008 / 2009 juillet à juin	3 425	703	4 291	2 277	10 696

* Statistiques mensuelles rapides susceptibles d'actualisation en cours d'année.

(a) : entrées du mois

(b) : cumul depuis le 01/01/2009

(c) : cumul même période année précédente

(1) Conventions initiales / nouvelles entrées et avenants

(2) Nombre de dossiers déclarés recevables

L'indemnisation du chômage

	Meurthe&Moselle	Meuse	Moselle	Vosges	Lorraine
Ensemble des demandeurs d'emploi indemnisés en fin de mois (1)	24 601	6 858	39 948	17 085	88 492
dont :					
Régime Assurance Chômage (2)	20 664	5 542	33 865	12 617	72 688
Régime de solidarité (3)	3 574	1 282	5 442	4 159	14 457

(1) non compris les bénéficiaires suspendus et neutralisés

(2) Régime Assurance Chômage = Allocation de Formation Reclassement + Allocation Unique Dégressive + Allocation Spéciale de Reclassement + Allocation Chômeurs Agés + Allocation de Fin de Droits + Allocation d'Aide au Retour à l'Emploi + Allocation d'Aide au Retour à l'Emploi et à la Formation + Allocation de Fin de Formation

(3) Régime de Solidarité = Allocation d'Insertion + Allocation de Solidarité Spécifique + Allocation Equivalent Retraite + Allocation Temporaire d'Attente

QUELQUES INDICATEURS DE L'EMPLOI : JUILLET 2009

Demandes de chômage partiel autorisées au cours du mois de juillet 2009

	Meurthe&Moselle	Meuse	Moselle	Vosges	Lorraine
Nombre de demandes décisionnées	55	12	113	25	205
Nombre d'heures autorisées	489 518	206 412	1 246 952	335 350	2 278 232

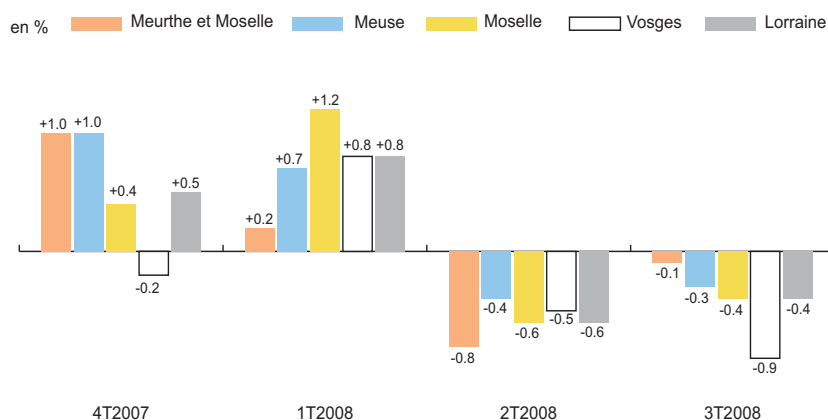
Source : DDTEFP - SYNAPSE

Les déclarations préalables à l'embauche

Dernier mois disponible : Cumul de JANVIER A JUIN 2009

Source : URSSAF	Meurthe&Moselle		Meuse		Moselle		Vosges		Lorraine	
	Nombre	Evolution annuelle %	Nombre	Evolution annuelle %	Nombre	Evolution annuelle %	Nombre	Evolution annuelle %	Nombre	Evolution annuelle %
ENSEMBLE	136 433	- 16.1	27 537	- 2.9	150 422	- 29.7	68 602	- 33.5	382 994	- 24.6
dont : industrie	2 115	- 31.5	539	- 49.31	4 627	- 29.0	1 861	- 25.5	9 142	- 30.5
travail temporaire	69 757	- 22.1	14 291	- 23.4	76 020	- 42.1	40 010	- 48.3	200 078	- 36.9

Evolution de l'emploi salarié



Source : ASSEDIC, estimations trimestrielles provisoires toutes tailles d'établissements du secteur privé (secteurs agricoles, para-agricoles et HBL exclus)

Les ruptures conventionnelles des CDI

	Meurthe&Moselle	Meuse	Moselle	Vosges	Lorraine
Nombre de demandes d'homologation reçues (cumul de janvier à juillet 2009)	929	214	1 284	583	3 010

Source : Ministère du travail, des relations sociales, de la famille, de la solidarité et de la ville

QUELQUES INDICATEURS DE L'EMPLOI : JUILLET 2009

Le travail temporaire

Source : UNEDIC
(flux)

	Meurthe&Moselle	Meuse	Moselle	Vosges	Lorraine
Nombre de contrats conclus au cours du dernier mois connu : juin 2009 (données provisoires)	12 729	2 673	14 544	7 618	37 564
Nombre de contrats conclus cumulés depuis janvier à mars 2009 (données définitives)	31 085	6 550	36 268	16 148	90 051

Source : UNEDIC
(stock)

	Meurthe&Moselle	Meuse	Moselle	Vosges	Lorraine
Nombre de contrats en cours au dernier jour ouvré : mars 2009 (données définitives)	3 526	870	6 617	1 936	12 949

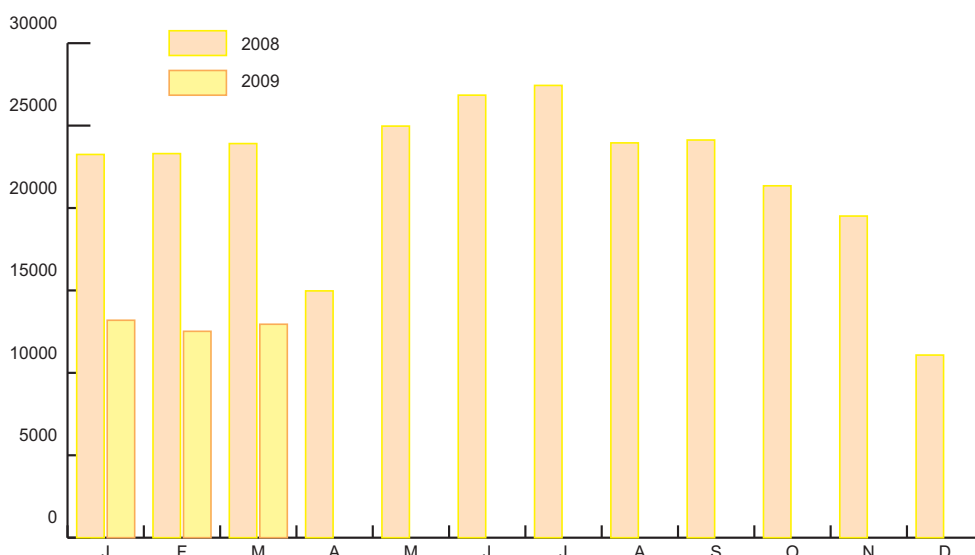
L'intérim a marqué le pas à -0,7 % en Lorraine et -1 % en France en données CVS en juin 2009 après avoir amorcé une petite progression en mai tant en Lorraine (+ 1,4 %) qu'en France (+2,8 %). Le palier atteint à l'été se situe autour de 37 000 contrats mensuels pour 15 500 personnes en activité en fin de mois. (Données provisoires : source pôle emploi)

Avec une variation mensuelle en données CVS de -0,7 % en juin 2009 après +1,4 % en mai, nous avons une confirmation de l'atteinte d'un palier à l'été 2009. Et si mai a marqué la fin d'une série ininterrompue de 14 résultats mensuels à la baisse, (depuis mars 2008), juin indique que le rebond n'est pas forcément pour tout de suite et qu'il peut prendre longtemps à se concrétiser. Neuf régions font mieux et 10 moins bien, ce qui nous situe en milieu de tableau et proche du -1 % national. Champagne Ardenne rechute aussi à -1,5 % après avoir caracolé à +7,6 % en mai, mais l'Alsace progresse à nouveau à +3,3 % après +1,4 % en mai et la Franche Comté confirme à +9,9 % le bon score de mai à +4,7 %. Les bons chiffres de nos voisins succèdent à un mois d'avril déjà bon avec pour la Franche-Comté +12,2 % (record national) et pour Champagne-Ardenne +5,4 % (second meilleur score). La Lorraine perd, avec 90 emplois, moins de 2 % des 4 800 emplois nationaux perdus.

Sur un an, la Lorraine conserve un recul de l'intérim plus accentué que le national avec -43,7 % contre -26,1 %. Le taux de recours à l'intérim, largement supérieur en Lorraine au niveau national en 2008, est désormais moindre à 3,0 % (contre 3,2 %), mais en petite progression par rapport à mai (2,9 %).

On a conclu en juin 2009 37 564 contrats contre 53 478 en juin 2008. Le nombre de contrats en cours s'élève en fin de mois à 15 466. Au total, ce sont 11 300 intérimaires de moins au travail que fin juin 2008, majoritairement en Moselle (-7 000), devant les Vosges (-2 000) puis la Meurthe et Moselle (-1 800) et la Meuse (-500).

Evolution des contrats en Lorraine (stock)



ANNEXES ET ENCADRÉS

Demandeurs d'emploi inscrits à Pôle Emploi en fin de mois en anciennes et nouvelles catégories

	juillet 2008	juin 2009	juillet 2009	Variation sur un mois	Variation sur un an
Données CVS					
Lorraine					
Catégories A, B, C	105 130	132 110	133 330	0,9%	26,8%
Dont catégorie A	75 690	100 350	99 540	-0,8%	31,5%
Données Brutes					
Lorraine					
Catégories A,B,C	103 002	125 510	130 639		26,8%
Catégorie 1	69 862	90 593	93 130		33,3%
Catégorie 2	12 429	12 908	13 496		8,6%
Catégorie 3	4 439	4 514	4 775		7,6%
Catégorie 6	13 324	14 485	16 318		22,5%
Catégorie 7	1 847	1 970	1 871		1,3%
Catégorie 8	1 101	1 040	1 049		-4,7%
Catégorie A	73 901	93 712	97 184		31,5%
Catégorie 1 n'ayant exercé aucune activité réduite	60 710	79 914	82 582		36,0%
Catégorie 2 n'ayant exercé aucune activité réduite	9 817	10 267	10 828		10,3%
Catégorie 3 n'ayant exercé aucune activité réduite	3 374	3 531	3 774		11,9%
Catégorie B	12 829	14 303	14 217		10,8%
Catégorie 1 ayant exercé une activité réduite courte	9 152	10 679	10 548		15,3%
Catégorie 2 ayant exercé une activité réduite courte	2 612	2 641	2 668		2,1%
Catégorie 3 ayant exercé une activité réduite courte	1 065	983	1 001		-6,0%
Catégorie C	16 272	17 495	19 238		18,2%
Catégorie 6	13 324	14 485	16 318		22,5%
Catégorie 7	1 847	1 970	1 871		1,3%
Catégorie 8	1 101	1 040	1 049		-4,7%
Catégorie D et E demandeurs non disponibles	13 650	19 960	17 938		31,4%
Catégorie 4 (D) non disponible - stage, formation, maladie..	5 272	9 947	7 529		42,8%
Catégorie 5 (E) non disponible car en emploi	8 378	10 013	10 409		24,2%
Catégories A, B, C, D, E	116 652	145 470	148 577		27,4%

Demandeurs d'emploi inscrits à Pôle Emploi en fin de mois série selon les nouvelles catégories en CVS

	catégorie A	catégorie ABC
juillet-08	75690	105130
août-08	76470	105280
septembre-08	76990	106040
octobre-08	78830	108070
novembre-08	82290	110650
décembre-08	84330	112600
janvier-09	88000	116090
février-09	92650	120320
mars-09	95190	123630
avril-09	98470	128090
mai-09	100860	131210
juin-09	100350	132110
juillet-09	99540	133330

Source : STMT - pôle Emploi, Dares. Calculs des CVS : DRTEFP de Lorraine / Sepes, Dares

ANNEXE

Demandeurs d'emploi inscrits à Pôle Emploi en fin de mois selon les anciennes et nouvelles catégories

Données CVS	juillet 2008	juin 2009	juillet 2009	Variation sur un mois	Variation sur un an
Meurthe et Moselle					
Catégories A, B, C	31 400	38 630	39 210	1,5%	24,9%
Dont catégorie A	22 170	28 690	28 830	0,5%	30,0%
Données brutes					
Meurthe et Moselle					
Catégories A,B,C	30 875	36 819	38 565		24,9%
Catégorie 1	21 091	26 496	27 416		30,0%
Catégorie 2	3 195	3 349	3 585		12,2%
Catégorie 3	1 466	1 438	1 543		5,3%
Catégorie 6	4 227	4 560	5 128		21,3%
Catégorie 7	501	577	517		3,2%
Catégorie 8	395	399	376		-4,8%
Catégorie A	21 762	26 856	28 292		30,0%
Catégorie 1 n'ayant exercé aucune activité réduite	18 221	23 180	24 307		33,4%
Catégorie 2 n'ayant exercé aucune activité réduite	2 510	2 640	2 851		13,6%
Catégorie 3 n'ayant exercé aucune activité réduite	1 031	1 036	1 134		10,0%
Catégorie B	3 990	4 427	4 252		6,6%
Catégorie 1 ayant exercé une activité réduite courte	2 870	3 316	3 109		8,3%
Catégorie 2 ayant exercé une activité réduite courte	685	709	734		7,2%
Catégorie 3 ayant exercé une activité réduite courte	435	402	409		-6,0%
Catégorie C	5 123	5 536	6 021		17,5%
Catégorie 6	4 227	4 560	5 128		21,3%
Catégorie 7	501	577	517		3,2%
Catégorie 8	395	399	376		-4,8%
Catégorie D et E demandeurs non disponibles	4 012	5 752	4 911		22,4%
Catégorie 4 (D) non disponible - stage, formation, maladie..	1 515	2 708	1 766		16,6%
Catégorie 5 (E) non disponible car en emploi	2 497	3 044	3 145		26,0%
Catégories A, B, C, D, E	34 887	42 571	43 476		24,6%

Source : STMT - pôle Emploi, Dares. Calculs des CVS : DRTEFP de Lorraine / Sepes, Dares

**Demandeurs d'emploi inscrits à Pôle Emploi en fin de mois
série selon les nouvelles catégories en CVS**

	catégorie A	catégorie ABC
juillet-08	22170	31400
août-08	22390	31530
septembre-08	22620	31800
octobre-08	23250	32460
novembre-08	23930	33050
décembre-08	24400	33490
janvier-09	25390	34440
février-09	26690	35610
mars-09	27220	36400
avril-09	28110	37580
mai-09	28860	38420
juin-09	28690	38630
juillet-09	28830	39210

Source : STMT - pôle Emploi, Dares. Calculs des CVS : DRTEFP de Lorraine / Sepes, Dares

ANNEXE

Demandeurs d'emploi inscrits à Pôle Emploi en fin de mois selon les anciennes et nouvelles catégories

Demandeurs d'emploi inscrits à Pôle Emploi en fin de mois selon les anciennes et nouvelles catégories

Données CVS	juillet 2008	juin 2009	juillet 2009	Variation sur un mois	Variation sur un an
Meuse					
Catégories A, B, C	8 910	10 710	10 830	1,1%	21,5%
Dont catégorie A	6 400	8 040	8 060	0,2%	25,9%
Données brutes					
Meuse					
Catégories A,B,C	8 870	10 214	10 785		21,6%
Catégorie 1	5 942	7 263	7 572		27,4%
Catégorie 2	1 146	1 118	1 180		3,0%
Catégorie 3	382	420	415		8,6%
Catégorie 6	1 150	1 166	1 359		18,2%
Catégorie 7	159	174	162		1,9%
Catégorie 8	91	73	97		6,6%
Catégorie A	6 311	7 526	7 949		26,0%
Catégorie 1 n'ayant exercé aucune activité réduite	5 117	6 327	6 671		30,4%
Catégorie 2 n'ayant exercé aucune activité réduite	878	881	933		6,3%
Catégorie 3 n'ayant exercé aucune activité réduite	316	318	345		9,2%
Catégorie B	1 159	1 275	1 218		5,1%
Catégorie 1 ayant exercé une activité réduite courte	825	936	901		9,2%
Catégorie 2 ayant exercé une activité réduite courte	268	237	247		-7,8%
Catégorie 3 ayant exercé une activité réduite courte	66	102	70		6,1%
Catégorie C	1 400	1 413	1 618		15,6%
Catégorie 6	1 150	1 166	1 359		18,2%
Catégorie 7	159	174	162		1,9%
Catégorie 8	91	73	97		6,6%
Catégorie D et E demandeurs non disponibles	1 347	1 914	1 679		24,6%
Catégorie 4 (D) non disponible - stage, formation, maladie..	357	808	542		51,8%
Catégorie 5 (E) non disponible car en emploi	990	1 106	1 137		14,8%
Catégories A, B, C, D, E	10 217	12 128	12 464		22,0%

Source : STMT - pôle Emploi, Dares. Calculs des CVS : DRTEFP de Lorraine / Sepes, Dares

Demandeurs d'emploi inscrits à Pôle Emploi en fin de mois série selon les nouvelles catégories en CVS

	catégorie A	catégorie ABC
juillet-08	6400	8910
août-08	6460	9010
septembre-08	6390	8890
octobre-08	6530	9030
novembre-08	6720	9160
décembre-08	6890	9340
janvier-09	7060	9510
février-09	7330	9780
mars-09	7580	10030
avril-09	7880	10410
mai-09	7960	10560
juin-09	8040	10710
juillet-09	8060	10830

Source : STMT - pôle Emploi, Dares. Calculs des CVS : DRTEFP de Lorraine / Sepes, Dares

ANNEXE

Demandeurs d'emploi inscrits à Pôle Emploi en fin de mois selon les anciennes et nouvelles catégories

Demandeurs d'emploi inscrits à Pôle Emploi en fin de mois selon les anciennes et nouvelles catégories

Données CVS	juillet 2008	juin 2009	juillet 2009	Variation sur un mois	Variation sur un an
Moselle					
Catégories A, B, C	45 680	59 480	59 900	0,7%	31,1%
Dont catégorie A	33 590	46 410	45 750	-1,4%	36,2%
Données brutes					
Moselle					
Catégories A,B,C	44 660	56 518	58 570		31,1%
Catégorie 1	30 532	41 374	42 505		39,2%
Catégorie 2	5 904	6 233	6 424		8,8%
Catégorie 3	1 764	1 768	1 914		8,5%
Catégorie 6	5 295	5 991	6 592		24,5%
Catégorie 7	782	789	785		0,4%
Catégorie 8	383	363	350		-8,6%
Catégorie A	32 844	43 346	44 724		36,2%
Catégorie 1 n'ayant exercé aucune activité réduite	26 720	36 864	37 898		41,8%
Catégorie 2 n'ayant exercé aucune activité réduite	4 762	5 052	5 272		10,7%
Catégorie 3 n'ayant exercé aucune activité réduite	1 362	1 430	1 554		14,1%
Catégorie B	5 356	6 029	6 119		14,2%
Catégorie 1 ayant exercé une activité réduite courte	3 812	4 510	4 607		20,9%
Catégorie 2 ayant exercé une activité réduite courte	1 142	1 181	1 152		0,9%
Catégorie 3 ayant exercé une activité réduite courte	402	338	360		-10,4%
Catégorie C	6 460	7 143	7 727		19,6%
Catégorie 6	5 295	5 991	6 592		24,5%
Catégorie 7	782	789	785		0,4%
Catégorie 8	383	363	350		-8,6%
Catégorie D et E demandeurs non disponibles	5 089	7 879	7 200		41,5%
Catégorie 4 (D) non disponible - stage, formation, maladie..	1 949	4 063	3 205		64,4%
Catégorie 5 (E) non disponible car en emploi	3 140	3 816	3 995		27,2%
Catégories A, B, C, D, E	49 749	64 397	65 770		32,2%

Source : STMT - pôle Emploi, Dares. Calculs des CVS : DRTEFP de Lorraine / Sepes, Dares

Demandeurs d'emploi inscrits à Pôle Emploi en fin de mois série selon les nouvelles catégories en CVS

	catégorie A	catégorie ABC
juillet-08	33590	45680
août-08	33890	45520
septembre-08	34120	45880
octobre-08	35030	46980
novembre-08	36990	48570
décembre-08	38050	49570
janvier-09	40130	51530
février-09	42430	53590
mars-09	43530	55120
avril-09	45290	57390
mai-09	46670	59010
juin-09	46410	59480
juillet-09	45750	59900

Source : STMT - pôle Emploi, Dares. Calculs des CVS : DRTEFP de Lorraine / Sepes, Dares

ANNEXE

Demandeurs d'emploi inscrits à Pôle Emploi en fin de mois selon les anciennes et nouvelles catégories

Demandeurs d'emploi inscrits à Pôle Emploi en fin de mois selon les anciennes et nouvelles catégories

Données CVS	juillet 2008	juin 2009	juillet 2009	Variation sur un mois	Variation sur un an
Vosges					
Catégories A, B, C	19 140	23 290	23 390	0,4%	22,2%
Dont catégorie A	13 530	17 210	16 900	-1,8%	24,9%
Données brutes					
Vosges					
Catégories A,B,C	18 597	21 959	22 719		22,2%
Catégorie 1	12 297	15 460	15 637		27,2%
Catégorie 2	2 184	2 208	2 307		5,6%
Catégorie 3	827	888	903		9,2%
Catégorie 6	2 652	2 768	3 239		22,1%
Catégorie 7	405	430	407		0,5%
Catégorie 8	232	205	226		-2,6%
Catégorie A	12 984	15 984	16 219		24,9%
Catégorie 1 n'ayant exercé aucune activité réduite	10 652	13 543	13 706		28,7%
Catégorie 2 n'ayant exercé aucune activité réduite	1 667	1 694	1 772		6,3%
Catégorie 3 n'ayant exercé aucune activité réduite	665	747	741		11,4%
Catégorie B	2 324	2 572	2 628		13,1%
Catégorie 1 ayant exercé une activité réduite courte	1 645	1 917	1 931		17,4%
Catégorie 2 ayant exercé une activité réduite courte	517	514	535		3,5%
Catégorie 3 ayant exercé une activité réduite courte	162	141	162		0,0%
Catégorie C	3 289	3 403	3 872		17,7%
Catégorie 6	2 652	2 768	3 239		22,1%
Catégorie 7	405	430	407		0,5%
Catégorie 8	232	205	226		-2,6%
Catégorie D et E demandeurs non disponibles	3 202	4 415	4 148		29,5%
Catégorie 4 (D) non disponible - stage, formation, maladie..	1 451	2 368	2 016		38,9%
Catégorie 5 (E) non disponible car en emploi	1 751	2 047	2 132		21,8%
Catégories A, B, C, D, E	21 799	26 374	26 867		23,2%

Source : STMT - pôle Emploi, Dares. Calculs des CVS : DRTEFP de Lorraine / Sepes, Dares

Demandeurs d'emploi inscrits à Pôle Emploi en fin de mois série selon les nouvelles catégories en CVS

	catégorie A	catégorie ABC
juillet-08	13530	19140
août-08	13730	19220
septembre-08	13860	19470
octobre-08	14020	19600
novembre-08	14650	19870
décembre-08	14990	20200
janvier-09	15420	20610
février-09	16200	21340
mars-09	16860	22080
avril-09	17190	22710
mai-09	17370	23220
juin-09	17210	23290
juillet-09	16900	23390

Source : STMT - pôle Emploi, Dares. Calculs des CVS : DRTEFP de Lorraine / Sepes, Dares

8 ENCADRE1 – Sources et Définitions

Demandeurs d'emploi inscrits en fin de mois à Pôle emploi

Les demandeurs d'emploi sont des personnes qui sont inscrites à Pôle emploi, organisme issu de la fusion entre l'ANPE et le réseau des Assedic.

Catégories de demandeurs d'emploi

Les demandeurs d'emploi inscrits à Pôle emploi sont regroupés en différentes catégories. Conformément aux recommandations du rapport du Cnis sur la définition d'indicateurs en matière d'emploi, de chômage, de sous-emploi et de précarité de l'emploi (septembre 2008), la Dares et Pôle emploi présentent à des fins d'analyse statistique les données sur les demandeurs d'emploi inscrits à Pôle emploi en fonction des catégories suivantes

catégorie A : demandeurs d'emploi tenus de faire des actes positifs de recherche d'emploi, sans emploi

catégorie B : demandeurs d'emploi tenus de faire des actes positifs de recherche d'emploi, ayant exercé une activité réduite courte (de 78 heures ou moins au cours du mois) ;

catégorie C : demandeurs d'emploi tenus de faire des actes positifs de recherche d'emploi, ayant exercé une activité réduite longue (de plus de 78 heures au cours du mois) ;

catégorie D : demandeurs d'emploi non tenus de faire des actes positifs de recherche d'emploi (en raison d'un stage, d'une formation, d'une maladie...), sans emploi ;

catégorie E : demandeurs d'emploi non tenus de faire des actes positifs de recherche d'emploi, en emploi (par exemple : bénéficiaires de contrats aidés).

Dans les fichiers administratifs de Pôle emploi, huit catégories de demandeurs d'emploi sont utilisées (catégories 1 à 8). Ces catégories ont été définies par arrêté (arrêté du 5 février 1992 complété par l'arrêté du 5 mai 1995). Jusqu'au mois de février 2009, les publications étaient fondées sur ces catégories. Le tableau suivant présente la correspondance entre les catégories utilisées à des fins de publication statistique à partir de mars 2009 et les catégories administratives auxquelles Pôle emploi a recours dans sa gestion des demandeurs d'emploi

Catégories statistiques		Catégories administratives
Catégorie A		Catégories 1, 2, 3 hors activité réduite
Catégorie B		Catégories 1, 2, 3 avec activité réduite
Catégorie C		Catégories 6, 7, 8
Catégorie D		Catégorie 4
Catégorie E		Catégorie 5
Catégorie ABC		Catégories 1, 2, 3, 6, 7, 8

La situation réelle au regard de l'emploi des demandeurs d'emploi peut, dans certains cas, ne pas correspondre à la catégorie dans laquelle ils sont enregistrés : si cette correspondance est contrôlée pour les demandeurs d'emploi indemnisés, il n'en est pas de même des demandeurs d'emploi non indemnisés.

Les entrées et les sorties des listes de Pôle emploi sont enregistrées pour l'ensemble A, B, C et non au niveau de chacune des catégories A, B ou C.

Ancienneté sur les listes de Pôle emploi

Du fait du mode d'enregistrement des entrées et des sorties, il n'est pas possible de calculer l'ancienneté en catégorie A (respectivement B ou C) ou la durée passée sans discontinuité dans la catégorie A (respectivement B ou C)

De manière conventionnelle, un demandeur d'emploi qui est resté inscrit plus de 12 mois sur les listes de Pôle emploi (son ancienneté sur les listes est supérieure à 1 an) peut être qualifié de demandeur d'emploi de longue durée. S'il est inscrit depuis plus de 24 mois, il est considéré comme étant demandeur d'emploi de très longue durée.

8 ENCADRE1 : Sources et Définitions - suite

Motifs d'entrée et de sortie des listes de Pôle emploi pour les catégories A, B, C

Les flux d'entrée et de sortie des listes sont présentés suivant différents motifs. Parmi les motifs d'entrée :

- les arrêts de recherche sont liés à une maladie, un congé de maternité, un accident du travail, un départ en retraite ou une dispense de recherche d'emploi ;
- les cessations d'inscription pour défaut d'actualisation correspondent aux cas où le demandeur d'emploi n'a pas actualisé sa déclaration de situation mensuelle ;
- les radiations administratives peuvent intervenir lorsque le demandeur d'emploi ne répond pas à une convocation, lorsqu'il fait une fausse déclaration ou lorsqu'il refuse une offre d'emploi (le motif d'offre raisonnable d'emploi a été ajouté en octobre 2008), une formation, une visite médicale, un contrat d'apprentissage ou de professionnalisation, un contrat aidé, une action d'insertion. La suspension qui en découle peut aller de 15 jours à 12 mois suivant la cause ;

Les autres cas recouvrent des situations ne correspondant à aucune autre ventilation.

Les motifs de sortie des listes de Pôle emploi sont mal connus dans les fichiers administratifs. En particulier, dans les statistiques publiées ici, les reprises d'emploi déclarées sous-estiment le nombre de reprises réelles d'emploi. En effet, chaque mois, de nombreux demandeurs d'emploi sortent des listes parce qu'ils n'ont pas actualisé leur situation mensuelle en fin de mois (ils sont alors enregistrés dans le motif « cessation d'inscription pour défaut d'actualisation ») ou à la suite d'une radiation administrative, par exemple pour non réponse à convocation. Or, une partie de ces demandeurs d'emploi a en fait retrouvé un emploi. L'enquête trimestrielle Sortants de Pôle emploi et de la Dares fournit une estimation de la part des sorties réelles pour reprise d'emploi.

Demandeurs d'emploi ayant des droits ouverts au Revenu de solidarité active (RSA)

Le Revenu de solidarité active (RSA) est entré en vigueur le 1er juin 2009 en France métropolitaine et sera généralisé au plus tard le 1^{er} janvier 2011 en Outre-mer. Il a pour objet « d'assurer à ses bénéficiaires des moyens convenables d'existence, afin de lutter contre la pauvreté, encourager l'exercice ou le retour à une activité professionnelle et aider à l'insertion sociale des bénéficiaires » (loi n°2008-1249 du 1er décembre 2008). Il remplace le Revenu minimum d'insertion (RMI), l'Allocation de parent isolé (API) ainsi que les mécanismes d'intéressement liés à la reprise d'emploi.

Un bénéficiaire du RSA est tenu « de rechercher un emploi, d'entreprendre les démarches nécessaires à la création de sa propre activité ou d'entreprendre les actions nécessaires à une meilleure insertion sociale ou professionnelle » s'il remplit les conditions suivantes (article L.262-28) :

- les ressources de son foyer sont inférieures à un certain montant forfaitaire, dont le niveau varie en fonction de la composition du foyer et du nombre d'enfants à charge (454,63 €/mois pour un célibataire sans enfant) ;
- il est sans emploi ou ne tire de l'exercice de son activité professionnelle que des revenus inférieurs à 500 €(décret n°2009-404 du 15 avril 2009).

Pour un bénéficiaire du RSA majoré (i.e. une personne isolée assumant la charge d'un ou de plusieurs enfants ou étant enceinte), il est tenu compte des sujétions particulières auxquelles celui-ci est contraint, notamment en matière de garde d'enfants.

Un bénéficiaire du RSA tenu aux obligations précisées ci-dessus est orienté par le Président du Conseil général :

- de façon prioritaire, lorsqu'il est disponible pour occuper un emploi, soit vers Pôle emploi soit, si le département décide d'y recourir, vers un autre organisme participant au service public de l'emploi (mission locale, PLIE, organisme privé de placement...) ;
- vers les autorités ou organismes compétents en matière d'insertion sociale lorsque des difficultés (de logement ou de santé notamment) font temporairement obstacle à son engagement dans une démarche de recherche d'emploi.

À compter de juin 2009, sont repérés les demandeurs d'emploi ayant un droit ouvert au RSA i.e. les bénéficiaires (allocataires ou conjoints) percevant une allocation au titre du RSA ou ayant un droit au RSA suspendu pendant 4 mois maximum, soit pour non respect des devoirs qui leur incombent, soit pour dépassement du seuil de ressources.

Trois catégories d'indicateurs relatifs aux demandeurs d'emploi ayant des droits ouverts au RSA sont publiées :

- les demandeurs d'emploi inscrits en fin de mois à Pôle emploi et ayant des droits ouverts au RSA. Le droit au RSA de ces demandeurs d'emploi peut résulter du basculement automatique d'un droit au RMI ou à l'API existant en mai 2009, ou d'un droit nouveau ouvert après le 1er juin 2009.
- les entrées à Pôle emploi de demandeurs d'emploi ayant des droits ouverts au RSA. Certains de ces demandeurs d'emploi avaient des droits ouverts au RMI et à l'API en mai 2009 mais n'étaient pas inscrits à Pôle emploi à cette date. Les autres se sont ouverts un droit nouveau au RSA après le 1er juin 2009.
- les sorties de Pôle emploi de demandeurs d'emploi ayant des droits ouverts au RSA. Parmi eux, certains avaient déjà des droits ouverts au RMI et à l'API en mai 2009 alors que d'autres se sont ouverts un droit nouveau au RSA après le 1er juin 2009.

Le dénombrement des demandeurs d'emploi ayant des droits ouverts au RSA résulte d'un rapprochement entre les fichiers de Pôle emploi d'une part et ceux de la Cnaf et de la MSA d'autre part. Durant les premiers mois, il est à prendre avec précaution. La mise en oeuvre de la loi portant création du RSA à compter du 1er juin 2009 est susceptible d'accroître sensiblement le nombre de demandeurs d'emploi inscrits à Pôle emploi et, parmi ceux-ci, la part de ceux qui bénéficient d'une prestation de solidarité (RMI ou API avant le 1er juin 2009 ; RSA après le 1er juin ainsi que RMI et API à titre transitoire pour certains bénéficiaires). En effet, l'obligation d'orientation vers le service public de l'emploi des bénéficiaires du RSA disponibles pour occuper un emploi devrait conduire une proportion plus importante qu'auparavant de bénéficiaires de prestations de solidarité à s'inscrire à Pôle emploi. Par ailleurs, l'ouverture du RSA à des personnes auparavant non éligibles au RMI ou à l'API (salariés à faibles revenus ne bénéficiant pas ou plus de mesures d'intéressement) pourrait conduire certains demandeurs d'emploi (notamment en activité réduite) à se voir ouvrir des droits nouveaux au RSA.

Les offres d'emploi collectées et satisfaites à Pôle emploi

Pôle emploi collecte des offres d'emploi auprès des entreprises. Une partie d'entre elles sont satisfaites. Les statistiques comptabilisent comme satisfaite une offre pour laquelle l'employeur a trouvé une personne pour occuper le poste proposé, indépendamment de la façon dont il a réussi à le pourvoir (grâce à Pôle emploi ou par un autre moyen). Les offres collectées et satisfaites publiées ici sont classées suivant trois types :

les offres d'emploi durable, pour des contrats de plus de six mois ;

les offres d'emploi temporaire, pour des contrats compris entre un et six mois ;

les offres d'emploi occasionnel, pour des contrats de moins d'un mois. Les rapprochements entre les offres et les demandes d'emploi doivent être faits avec précaution dans la mesure où une partie des besoins de recrutement des entreprises ne donne pas lieu au dépôt d'une offre auprès de Pôle emploi et ce dans des proportions qui peuvent varier selon la qualification de l'emploi, le secteur d'activité ou la taille de l'entreprise.

Méthodologie de correction des variations saisonnières

La méthodologie adoptée pour corriger les séries publiées ici se décompose en deux étapes détaillées ci-après. Les estimations des coefficients de variations saisonnières sont réalisées sur la période allant de janvier 1996 à décembre 2008. Les coefficients saisonniers sont projetés sur l'ensemble de l'année 2009, de sorte que la campagne de traitement statistique des séries n'a lieu qu'une seule fois par an, au mois de février, quand toutes les données de l'année antérieure sont disponibles.

1^{ère} étape : correction des variations saisonnières Les séries publiées ici sont marquées par des phénomènes récurrents, de type saisonniers, qui ne reflètent pas des mouvements de nature économique. Il est nécessaire d'en faire abstraction pour analyser les fluctuations purement conjoncturelles de ces séries : il faut raisonner sur des données corrigées des variations saisonnières (CVS). La CVS est appliquée aux données préalablement corrigées des jours ouvrables au niveau national. Elle permet d'éliminer la composante saisonnière de chaque série pour ne garder que les composantes liées à la tendance (évolution de long terme de la série), au cycle (fluctuations de court terme) et à certaines irrégularités (fluctuations résiduelles non périodiques)

2^{ème} étape : mise cohérence des différentes ventilations Les séries désaisonnalisées sont mises en cohérence, de sorte que la somme de séries désaisonnalisées soit égale à la série désaisonnalisée de la somme des séries brute

9 Encadré 2 - Les demandeurs d'emploi inscrits à Pôle emploi : un concept différent du chômage au sens du BIT

La notion de demandeurs d'emploi inscrits à Pôle Emploi est une notion différente de celle du chômage au sens du BIT : certains demandeurs d'emploi ne sont pas chômeurs au sens du BIT et inversement certains chômeurs au sens du BIT ne sont pas inscrits à Pôle Emploi.

Les données relatives aux demandeurs d'emploi sont issues des fichiers administratifs de gestion de Pôle emploi. La répartition entre les diverses catégories A, B, ou C s'effectue sur la base de règles juridiques portant notamment sur l'obligation de faire des actes positifs de recherche d'emploi et d'être immédiatement disponible. L'exercice d'une activité réduite est autorisé.

Pour mémoire, un chômeur au sens du BIT est une personne en âge de travailler (c'est-à-dire ayant 15 ans ou plus) qui : 1) n'a pas travaillé, ne serait-ce qu'une heure, au cours de la semaine de référence, 2) est disponible pour prendre un emploi dans les 15 jours et 3) a cherché activement un emploi dans le mois précédent ou en a trouvé un qui commence dans les trois mois. Seule une enquête statistique peut vérifier si ces critères sont remplis. En France, il s'agit de l'enquête Emploi de l'Insee.

Alors que le chômage au sens du BIT constitue un indicateur de référence pour l'analyse des évolutions du marché du travail, le nombre de demandeurs d'emploi inscrits en fin de mois à Pôle Emploi peut être affecté par d'autres facteurs : modifications du suivi et de l'accompagnement des demandeurs d'emploi, comportements d'inscription des demandeurs d'emploi... L'Insee publie chaque trimestre les indicateurs de référence pour le chômage au sens du BIT à partir des résultats trimestriels de son enquête Emploi pour la France métropolitaine. Les dernières estimations de l'Insee sont disponibles sur son site Internet, à l'adresse suivante :

http://www.insee.fr/fr/indicateurs/indic_conj/donnees/doc_idconj_14.pdf

**Retrouvez aussi les données nationales ou régionales sur les sites
de la DARES, de l'ETAT en Lorraine, de la DRTEFP ou de POLE EMPLOI :**

<http://www.travail-solidarite.gouv.fr/etudes-recherche-statistiques-dares/statistiques/chomage/>

<http://www.infos.moselle.sit.gouv.fr/>

http://www.lorraine.travail.gouv.fr/site/Marche_du_travailchomage-124.html

<http://www.pole-emploi.fr/accueilpe/>

Cahiers Lorrains de l'Emploi - ISSN 1274-1256. Directeur de publication : Serge LEROY.
Conception et réalisation : Service Etudes, Prospective, Evaluation et Statistique.

10, rue Mazagran BP 10676 54063 NANCY Cedex
Téléphone : 03.83.30.89.20 Télécopie : 03.83.30.89.79 Internet : www.lorraine.travail.gouv.fr