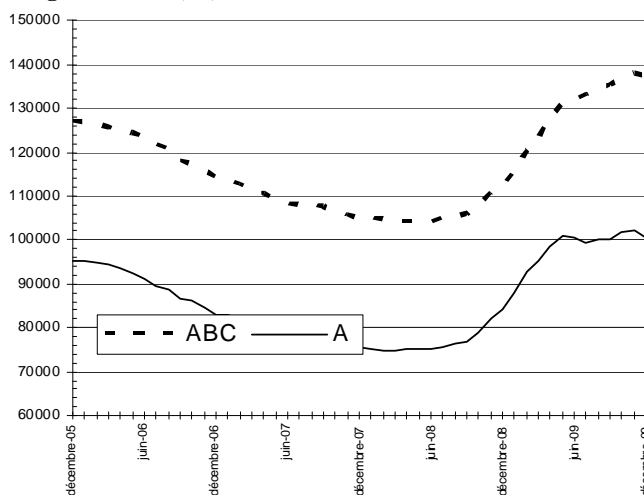


C AHIERS LORRAINS DE L'EMPLOI

LE MARCHE DU TRAVAIL EN DECEMBRE 2009

Demandeurs d'emploi inscrits en fin de mois à Pôle emploi Catégories A et A, B, C en données CVS



Source : STMT - Pôle emploi, Dares

Calculs : DRTEFP de Lorraine / SEPES

DEMANDEURS D'EMPLOI PAR CATEGORIE

Le nombre de demandeurs d'emploi inscrits à Pôle emploi de catégorie A s'établit à 100 690 en Lorraine fin décembre 2009. Ce nombre est en baisse par rapport au mois précédent (-1,5% soit -1 530). Sur un an, il est en hausse de +19,4%. En France métropolitaine, le nombre de demandeurs d'emploi inscrits en catégorie A baisse de -0,7% par rapport au mois précédent (+18,5 % sur un an).

Le nombre de demandeurs d'emploi inscrits à Pôle emploi des catégories A, B, C s'établit à 137 380 en Lorraine fin décembre 2009

Ce nombre baisse de -0,5% par rapport au mois précédent (soit - 740). Sur un an, il augmente de +22%.

En France métropolitaine, le nombre de demandeurs d'emploi inscrits en catégories A, B, C augmente de +0,2% par rapport au mois précédent (+18,2% sur un an). A compter du 1^{er} juin 2009, la mise en œuvre du revenu de solidarité active (RSA) est susceptible d'affecter sensiblement le nombre de demandeurs d'emploi inscrits à Pôle emploi.

Demandeurs d'emploi inscrits à Pôle Emploi en fin de mois
en catégorie A et en catégorie ABC en CVS

Données CVS	décembre-2008	novembre-2009	décembre-2009	Variation	
				sur un mois	sur un an
Lorraine					
Catégorie A (Actes positifs de recherche d'emploi, sans emploi)	84 330	102 220	100 690	-1,5%	19,4%
Catégories A, B, C (Actes positifs de recherche d'emploi)	112 600	138 120	137 380	-0,5%	22,0%
France Métropolitaine					
Catégorie A (Actes positifs de recherche d'emploi, sans emploi)	2 204 500	2 630 400	2 611 700	-0,7%	18,5%
Catégories A, B, C (Actes positifs de recherche d'emploi)	3 235 800	3 815 000	3 823 600	0,2%	18,2%

Source : STMT - pôle Emploi, Dares. Calculs des CVS : DRTEFP de Lorraine / Sepes, Dares

Les données présentées concernent les demandeurs d'emploi inscrits en fin de mois à Pôle emploi.

La notion de demandeurs d'emploi inscrit à Pôle emploi est une notion différente de celle du chômage au sens du Bureau International du Travail (BIT) : certains demandeurs d'emploi ne sont pas chômeurs au sens du BIT et certains chômeurs au sens du BIT ne sont pas inscrits à Pôle emploi. Au-delà des évolutions du marché du travail, différents facteurs peuvent affecter les données relatives aux demandeurs d'emploi : modifications du suivi et de l'accompagnement des demandeurs d'emploi, comportements d'inscription des demandeurs d'emploi... En particulier, à compter du 1^{er} juin 2009, les dispositions relatives aux nouvelles obligations de recherche d'emploi des bénéficiaires du RSA et à leur accompagnement par le service public de l'emploi sont susceptibles d'accroître sensiblement le nombre de demandeurs d'emploi inscrits à Pôle emploi. A partir de février 2009, les données sur les demandeurs d'emploi sont présentées selon de nouveaux regroupements (catégories A,B,C,D,E). Les données correspondant aux anciennes catégories (1,2,3,4,5,6,7,8) sont présentées, pour une période transitoire, en annexe de la publication. L'ensemble des définitions figurent en annexe..



1 - DEMANDEURS D'EMPLOI PAR DEPARTEMENT

S'agissant de la catégorie A, par département, le nombre de demandeurs d'emploi varie en décembre 2009 par rapport au mois précédent entre -0,9% et -2,8% : -1,5% en Meurthe et Moselle, -2,5% en Meuse, -0,9% en Moselle et -2,8% dans les Vosges.

En catégorie ABC, le nombre de demandeurs d'emploi varie en décembre 2009 par rapport au mois précédent entre -0,3% et -1,4% : -0,3% en Meurthe et Moselle, -0,5% en Meuse, -0,4% en Moselle et -1,4% dans les Vosges.

Demandeurs d'emploi inscrits à Pôle Emploi en fin de mois en Lorraine en catégorie A et en CVS

Données CVS	décembre 2008	novembre 2009	décembre 2009	Variation sur un mois	Variation sur un an
Meurthe et Moselle	24 400	29 910	29 470	-1,5%	20,8%
Meuse	6 890	8 340	8 130	-2,5%	18,0%
Moselle	38 050	46 990	46 590	-0,9%	22,4%
Vosges	14 990	16 980	16 500	-2,8%	10,1%
Lorraine	84 330	102 220	100 690	-1,5%	19,4%

Source : STMT - pôle Emploi, Dares. Calculs des CVS : DRTEFP de Lorraine / Sepes, Dares

Demandeurs d'emploi inscrits à Pôle Emploi en fin de mois en Lorraine en catégorie ABC en CVS

Données CVS	décembre 2008	nov 2009	décembre 2009	Variation sur un mois	Variation sur un an
Meurthe et Moselle	33 490	41 000	40 880	-0,3%	22,1%
Meuse	9 340	11 150	11 090	-0,5%	18,7%
Moselle	49 570	62 430	62 190	-0,4%	25,5%
Vosges	20 200	23 540	23 220	-1,4%	15,0%
Lorraine	112 600	138 120	137 380	-0,5%	22,0%

Source : STMT - pôle Emploi, Dares. Calculs des CVS : DRTEFP de Lorraine / Sepes, Dares

2.a - DEMANDEURS D'EMPLOI PAR SEXE ET TRANCHE D'ÂGE en A

En Lorraine, le nombre de demandeurs d'emploi (DE) de catégorie A baisse au mois de décembre 2009 de -1,6% pour les hommes (+25,4% sur un an) et de -1,3% pour les femmes (+12,7% sur un an). Le nombre de demandeurs d'emploi de catégorie A de moins de 25 ans baisse de -3,9% en décembre 2009 (+14,3% sur un an). Le nombre de ceux âgés de 25 à 49 ans baisse de -1,3% (+18,7% sur un an) et le nombre de ceux de 50 ans et plus s'accroît de +0,7% (+29,0% sur un an).

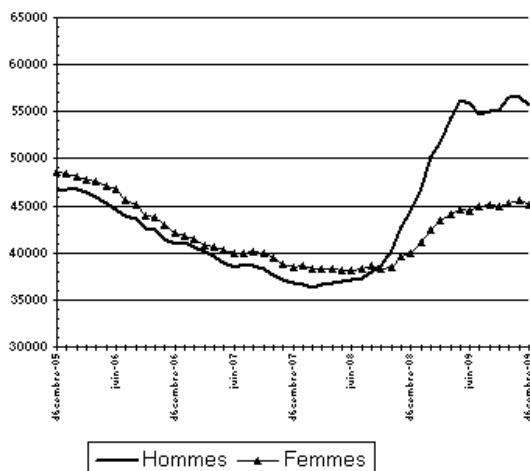
La plus faible augmentation du nombre de demandeuses sur un an leur permet de passer en un an de 47,4% à 44,7%. Dans le même temps la part des jeunes est en baisse de 20,7% à 19,8%.

Demandeurs d'emploi inscrits à Pôle Emploi en fin de mois en Lorraine en catégorie A et en CVS

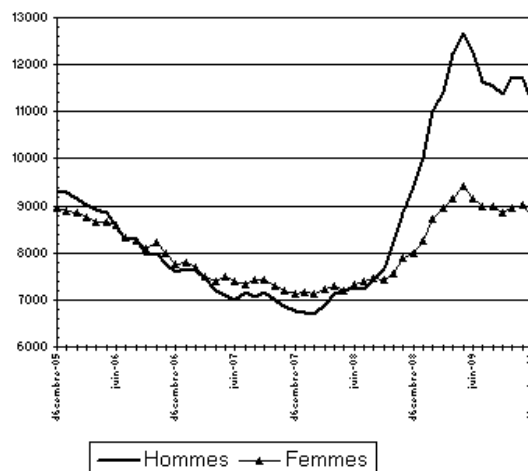
Données CVS	décembre 2008	novembre 2009	décembre 2009	Variation sur un mois	Variation sur un an
Lorraine					
Hommes	44 385	56 592	55 674	-1,6%	25,4%
Femmes	39 946	45 630	45 016	-1,3%	12,7%
<i>Part des femmes</i>	<i>47,4%</i>	<i>44,6%</i>	<i>44,7%</i>		
Moins de 25 ans	17 417	20 732	19 915	-3,9%	14,3%
Entre 25 et 49 ans	53 801	64 692	63 865	-1,3%	18,7%
50 ans et plus	13 113	16 798	16 910	0,7%	29,0%
<i>Part des jeunes</i>	<i>20,7%</i>	<i>20,3%</i>	<i>19,8%</i>		
Hommes de moins de 25 ans	9 422	11 705	11 177	-4,5%	18,6%
Hommes de 25 à 49 ans	28 207	35 802	35 315	-1,4%	25,2%
Hommes de 50 ans et plus	6 756	9 085	9 182	1,1%	35,9%
Femmes de moins de 25 ans	7 995	9 027	8 738	-3,2%	9,3%
Femmes de 25 à 49 ans	25 594	28 890	28 550	-1,2%	11,5%
Femmes de 50 ans et plus	6 357	7 713	7 728	0,2%	21,6%
Ensemble de la catégorie A	84 330	102 220	100 690	-1,5%	19,4%

Source : STMT - pôle Emploi, Dares. Calculs des CVS : DRTEFP de Lorraine / Sepes, Dares

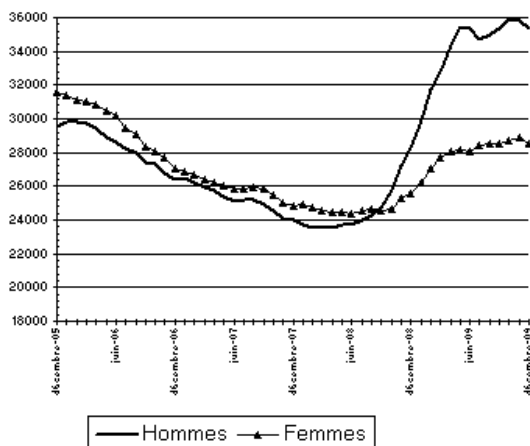
Par sexe (cvs)



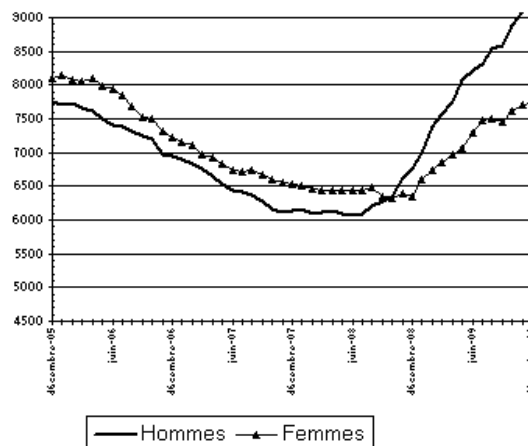
Moins de 25 ans (cvs)



Entre 25 ans et 49 ans (cvs)



50 ans et plus (cvs)



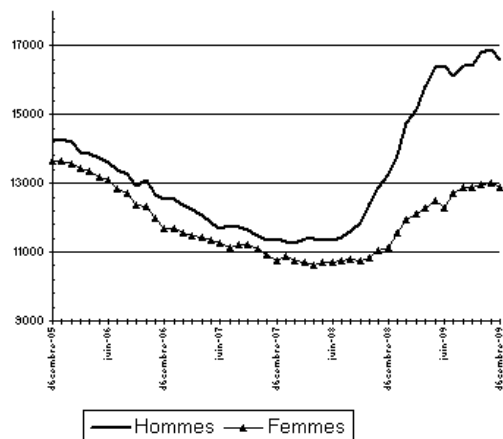
2.a - DEMANDEURS D'EMPLOI PAR SEXE ET TRANCHE D'ÂGE

Demandeurs d'emploi inscrits à Pôle Emploi en fin de mois en Lorraine - Meurthe et Moselle en catégorie A et en CVS

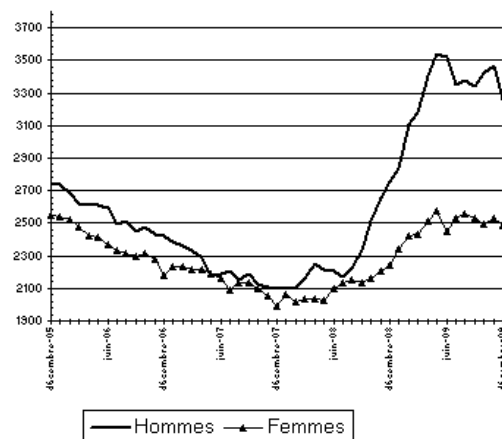
Données CVS	décembre 2008	novembre 2009	décembre 2009	Variation sur un mois	Variation sur un an
Meurthe et Moselle					
Hommes	13 279	16 903	16 590	-1,9%	24,9%
Femmes	11 121	13 008	12 880	-1,0%	15,8%
<i>Part des femmes</i>	<i>45,6%</i>	<i>43,5%</i>	<i>43,7%</i>		
Moins de 25 ans	4 995	5 994	5 744	-4,2%	15,0%
Entre 25 et 49 ans	15 873	19 376	19 143	-1,2%	20,6%
50 ans et plus	3 532	4 541	4 583	0,9%	29,8%
<i>Part des jeunes</i>	<i>20,5%</i>	<i>20,0%</i>	<i>19,5%</i>		
Hommes de moins de 25 ans	2 757	3 466	3 257	-6,0%	18,1%
Hommes de 25 à 49 ans	8 604	10 889	10 738	-1,4%	24,8%
Hommes de 50 ans et plus	1 918	2 548	2 595	1,8%	35,3%
Femmes de moins de 25 ans	2 238	2 528	2 487	-1,6%	11,1%
Femmes de 25 à 49 ans	7 269	8 487	8 405	-1,0%	15,6%
Femmes de 50 ans et plus	1 614	1 993	1 988	-0,3%	23,2%
Ensemble de la catégorie A	24 400	29 910	29 470	-1,5%	20,8%

Source : STMT - pôle Emploi, Dares. Calculs des CVS : DRTEFP de Lorraine / Sepes, Dares

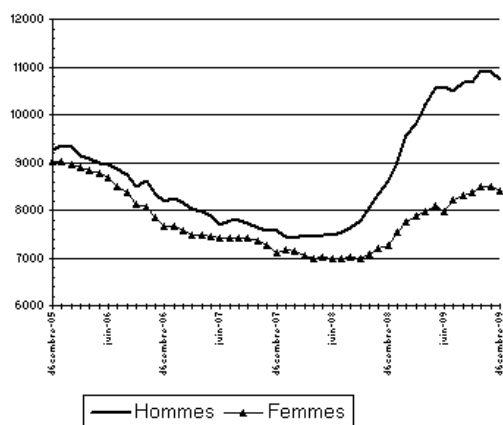
Par sexe (cvs)



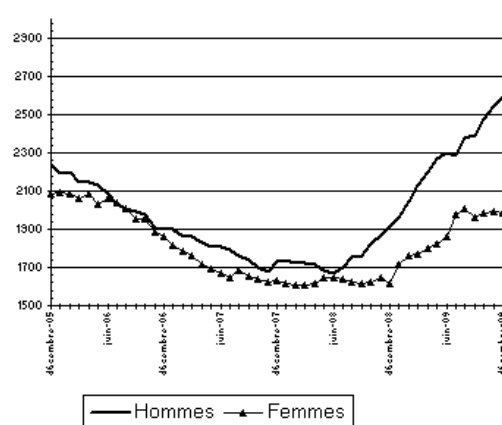
Moins de 25 ans (cvs)



Entre 25 ans et 49 ans (cvs)



50 ans et plus (cvs)



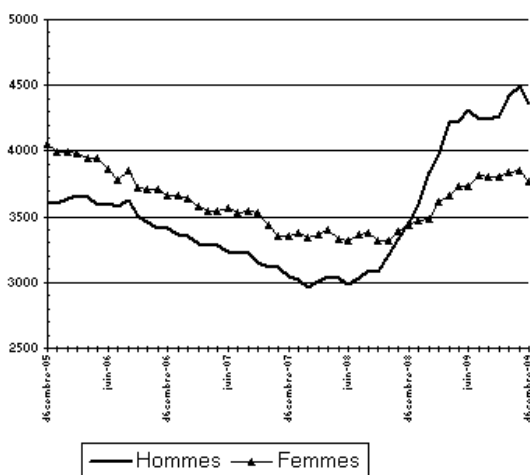
2.a - DEMANDEURS D'EMPLOI PAR SEXE ET TRANCHE D'ÂGE

Demandeurs d'emploi inscrits à Pôle Emploi en fin de mois en Meuse en catégorie A et en CVS

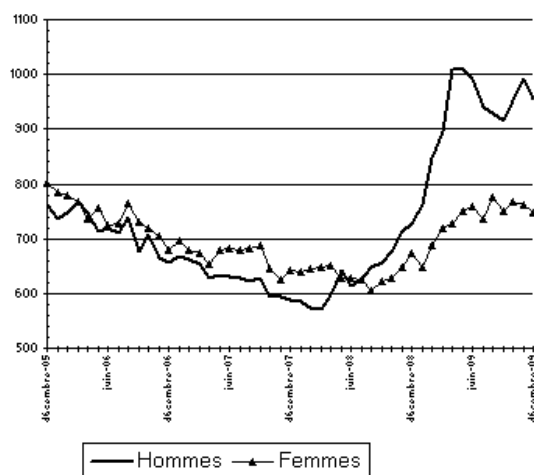
Données CVS	décembre 2008	novembre 2009	décembre 2009	Variation sur un mois	Variation sur un an
Meuse					
Hommes	3 456	4 489	4 361	-2,9%	26,2%
Femmes	3 434	3 851	3 769	-2,1%	9,8%
<i>Part des femmes</i>	<i>49,8%</i>	<i>46,2%</i>	<i>46,4%</i>		
Moins de 25 ans	1 400	1 753	1 700	-3,0%	21,4%
Entre 25 et 49 ans	4 326	5 103	4 938	-3,2%	14,1%
50 ans et plus	1 164	1 484	1 492	0,5%	28,2%
<i>Part des jeunes</i>	<i>20,3%</i>	<i>21,0%</i>	<i>20,9%</i>		
Hommes de moins de 25 ans	727	992	954	-3,8%	31,2%
Hommes de 25 à 49 ans	2 141	2 691	2 610	-3,0%	21,9%
Hommes de 50 ans et plus	588	806	797	-1,1%	35,5%
Femmes de moins de 25 ans	673	761	746	-2,0%	10,8%
Femmes de 25 à 49 ans	2 185	2 412	2 328	-3,5%	6,5%
Femmes de 50 ans et plus	576	678	695	2,5%	20,7%
Ensemble de la catégorie A	6 890	8 340	8 130	-2,5%	18,0%

Source : STMT - pôle Emploi, Dares. Calculs des CVS : DRTEFP de Lorraine / Sepes, Dares

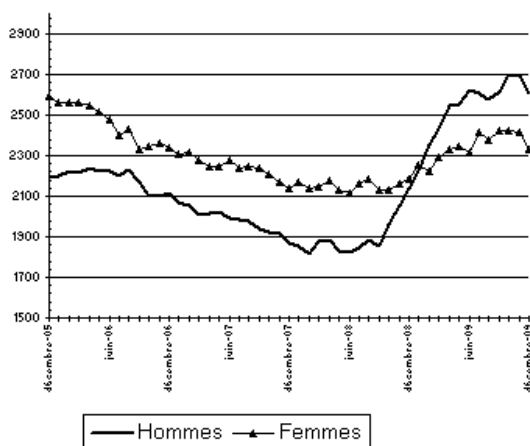
Par sexe (cvs)



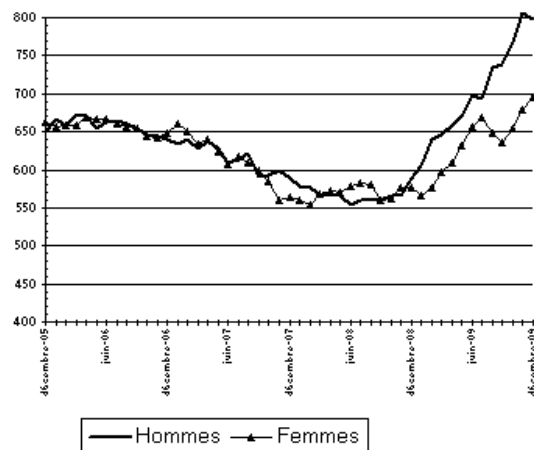
Moins de 25 ans (cvs)



Entre 25 ans et 49 ans (cvs)



50 ans et plus (cvs)



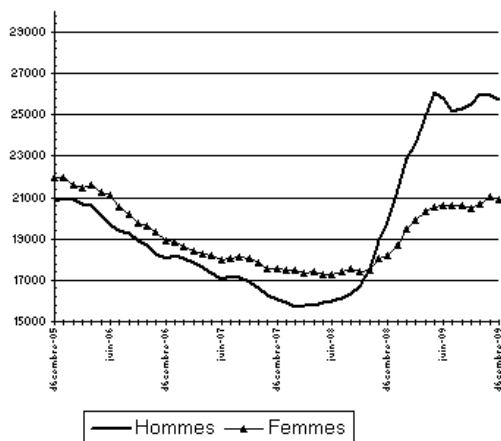
2.a - DEMANDEURS D'EMPLOI PAR SEXE ET TRANCHE D'ÂGE

**Demandeurs d'emploi inscrits à Pôle Emploi en fin de mois en Lorraine - Moselle
en catégorie A et en CVS**

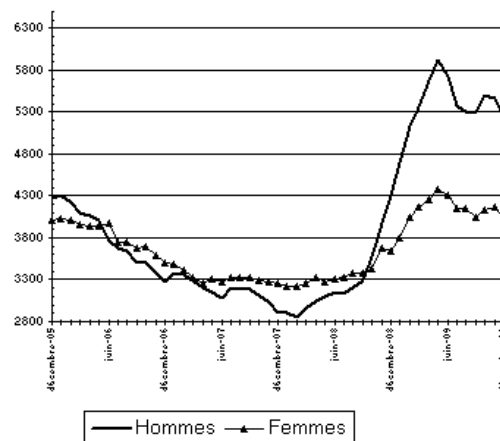
Données CVS	décembre 2008	novembre 2009	décembre 2009	Variation sur un mois	Variation sur un an
Moselle					
Hommes	19 864	25 952	25 717	-0,9%	29,5%
Femmes	18 187	21 039	20 873	-0,8%	14,8%
<i>Part des femmes</i>	<i>47,8%</i>	<i>44,8%</i>	<i>44,8%</i>		
Moins de 25 ans	7 957	9 637	9 280	-3,7%	16,6%
Entre 25 et 49 ans	24 428	29 977	29 866	-0,4%	22,3%
50 ans et plus	5 666	7 377	7 444	0,9%	31,4%
<i>Part des jeunes</i>	<i>20,9%</i>	<i>20,5%</i>	<i>19,9%</i>		
Hommes de moins de 25 ans	4 313	5 465	5 252	-3,9%	21,8%
Hommes de 25 à 49 ans	12 726	16 612	16 533	-0,5%	29,9%
Hommes de 50 ans et plus	2 825	3 875	3 932	1,5%	39,2%
Femmes de moins de 25 ans	3 644	4 172	4 028	-3,5%	10,5%
Femmes de 25 à 49 ans	11 702	13 365	13 333	-0,2%	13,9%
Femmes de 50 ans et plus	2 841	3 502	3 512	0,3%	23,6%
Ensemble de la catégorie A	38 050	46 990	46 590	-0,9%	22,4%

Source : STMT - pôle Emploi, Dares. Calculs des CVS : DRTEFP de Lorraine / Sepes, Dares

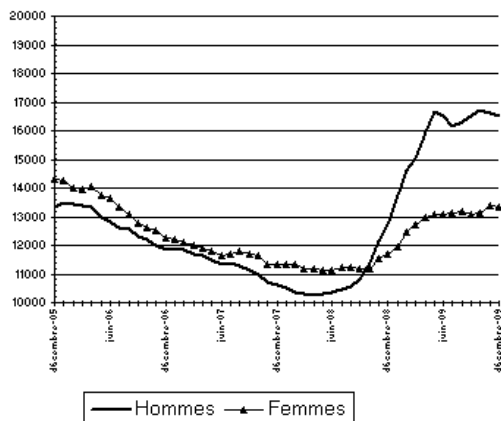
Par sexe (cvs)



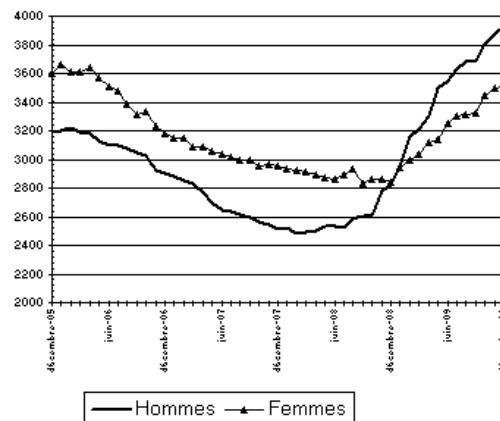
Moins de 25 ans (cvs)



Entre 25 ans et 49 ans (cvs)



50 ans et plus (cvs)



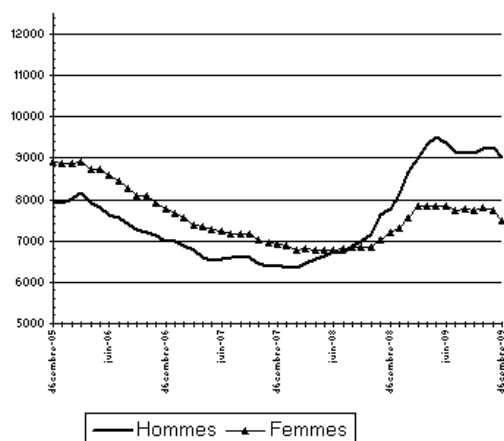
2.a - DEMANDEURS D'EMPLOI PAR SEXE ET TRANCHE D'ÂGE

Demandeurs d'emploi inscrits à Pôle Emploi en fin de mois en Lorraine - Vosges en catégorie A et en CVS

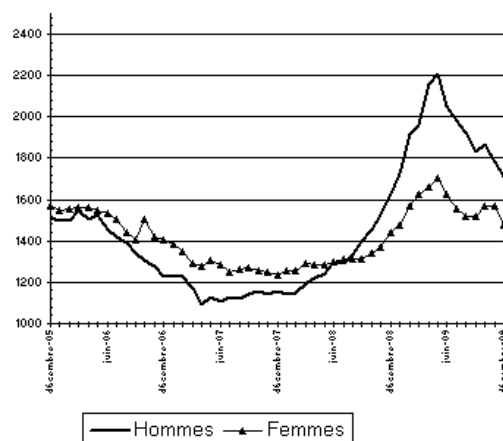
Données CVS	décembre 2008	novembre 2009	décembre 2009	Variation sur un mois	Variation sur un an
Vosges					
Hommes	7 786	9 248	9 006	-2,6%	15,7%
Femmes	7 204	7 732	7 494	-3,1%	4,0%
<i>Part des femmes</i>	<i>48,1%</i>	<i>45,5%</i>	<i>45,4%</i>		
Moins de 25 ans	3 065	3 348	3 191	-4,7%	4,1%
Entre 25 et 49 ans	9 174	10 236	9 918	-3,1%	8,1%
50 ans et plus	2 751	3 396	3 391	-0,1%	23,3%
<i>Part des jeunes</i>	<i>20,4%</i>	<i>19,7%</i>	<i>19,3%</i>		
Hommes de moins de 25 ans	1 625	1 782	1 714	-3,8%	5,5%
Hommes de 25 à 49 ans	4 736	5 610	5 434	-3,1%	14,7%
Hommes de 50 ans et plus	1 425	1 856	1 858	0,1%	30,4%
Femmes de moins de 25 ans	1 440	1 566	1 477	-5,7%	2,6%
Femmes de 25 à 49 ans	4 438	4 626	4 484	-3,1%	1,0%
Femmes de 50 ans et plus	1 326	1 540	1 533	-0,5%	15,6%
Ensemble de la catégorie A	14 990	16 980	16 500	-2,8%	10,1%

Source : STMT - pôle Emploi, Dares. Calculs des CVS : DRTEFP de Lorraine / Sepes, Dares

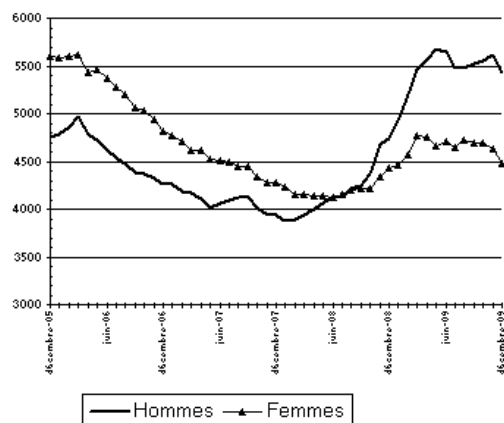
Par sexe (cvs)



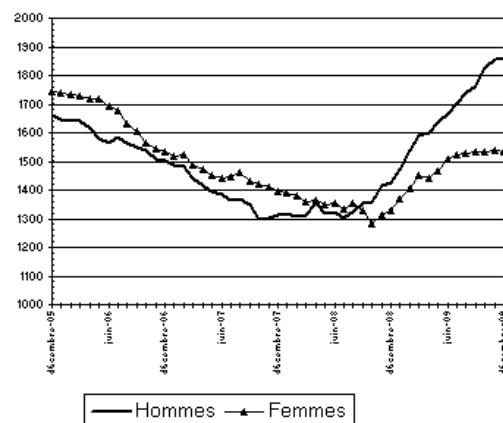
Moins de 25 ans (cvs)



Entre 25 ans et 49 ans (cvs)



50 ans et plus (cvs)



2.b - DEMANDEURS D'EMPLOI PAR SEXE ET TRANCHE D'ÂGE en ABC

Parmi l'ensemble des demandeurs d'emploi (DE) de catégories A, B, C, en Lorraine, le nombre d'hommes baisse de -0,7% en décembre 2009 (+28,8% sur un an) et le nombre de femmes baisse de -0,4% (+15,3% sur un an). Le nombre de demandeurs d'emploi de catégories A, B, C de moins de 25 ans baisse de -2,1% en décembre 2009 (+19,5% sur un an). Le nombre de ceux de 25 à 49 ans baisse de -0,3% (+21,5% sur un an) et de 50 ans et plus croît de +0,6% (+27,1% sur un an).

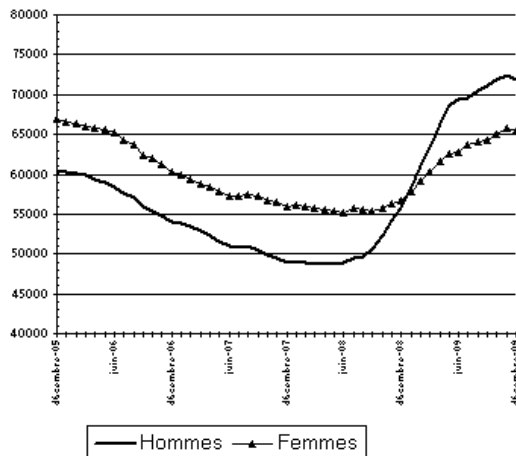
La plus faible augmentation du nombre de demandeuses leur permet de passer en un an de 50,4% à 47,6%. De même, la part des jeunes décroît de 19,6% à 19,2%.

Demandeurs d'emploi inscrits à Pôle Emploi en fin de mois en Lorraine en catégorie ABC en CVS

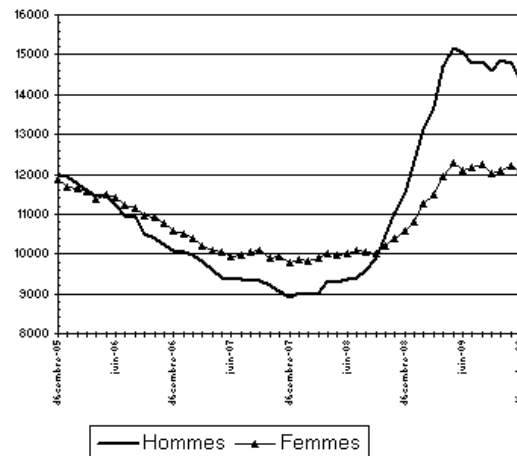
Données CVS	décembre 2008	novembre 2009	décembre 2009	Variation sur un mois	Variation sur un an
Lorraine					
Hommes	55 828	72 416	71 926	-0,7%	28,8%
Femmes	56 774	65 706	65 453	-0,4%	15,3%
<i>Part des femmes</i>	<i>50,4%</i>	<i>47,6%</i>	<i>47,6%</i>		
Moins de 25 ans	22 111	26 994	26 416	-2,1%	19,5%
Entre 25 et 49 ans	72 624	88 556	88 258	-0,3%	21,5%
50 ans et plus	17 867	22 572	22 705	0,6%	27,1%
<i>Part des jeunes</i>	<i>19,6%</i>	<i>19,5%</i>	<i>19,2%</i>		
Hommes de moins de 25 ans	11 538	14 796	14 354	-3,0%	24,4%
Hommes de 25 à 49 ans	36 014	46 621	46 475	-0,3%	29,0%
Hommes de 50 ans et plus	8 276	10 999	11 097	0,9%	34,1%
Femmes de moins de 25 ans	10 573	12 198	12 062	-1,1%	14,1%
Femmes de 25 à 49 ans	36 610	41 935	41 783	-0,4%	14,1%
Femmes de 50 ans et plus	9 591	11 573	11 608	0,3%	21,0%
Ensemble de la catégorie A,B,C	112 600	138 120	137 380	-0,5%	22,0%

Source : STMT - pôle Emploi, Dares. Calculs des CVS : DRTEFP de Lorraine / Sepes, Dares

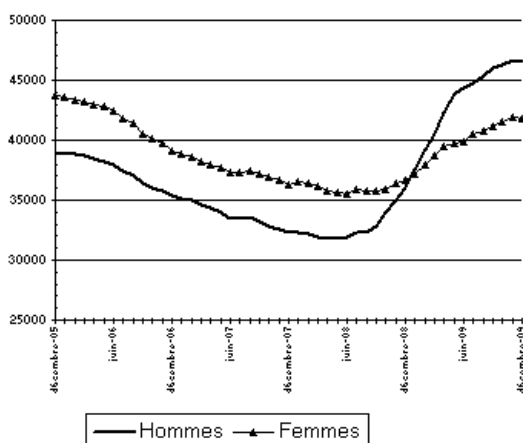
Par sexe (cvs)



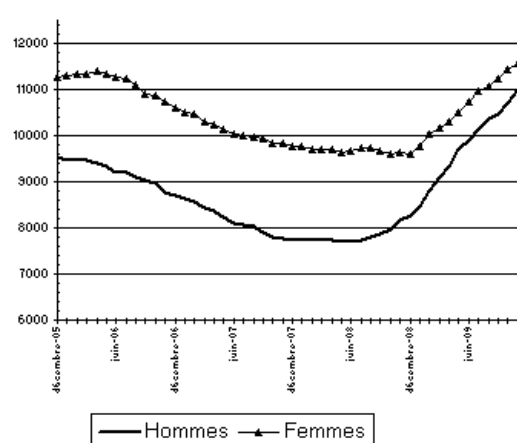
Moins de 25 ans (cvs)



Entre 25 ans et 49 ans (cvs)



50 ans et plus (cvs)



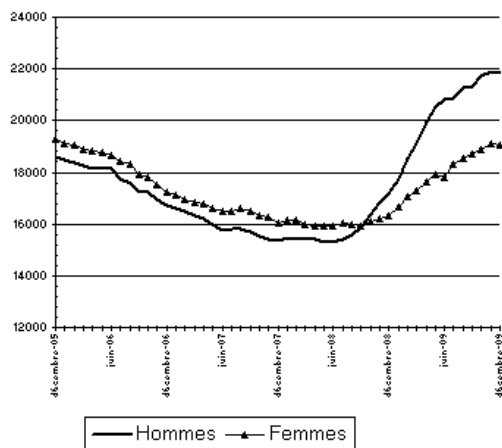
2.b - DEMANDEURS D'EMPLOI PAR SEXE ET TRANCHE D'ÂGE

Demandeurs d'emploi inscrits à Pôle Emploi en fin de mois en Lorraine - Meurthe et Moselle
en catégorie ABC en CVS

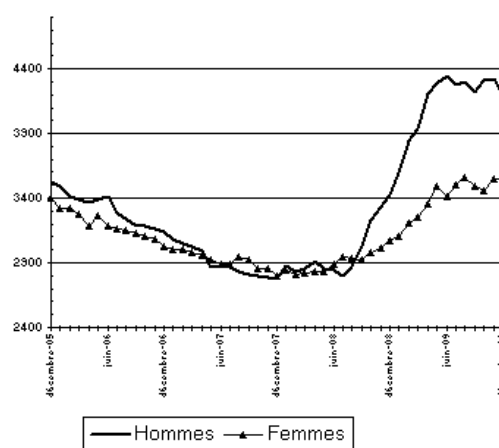
Données CVS	décembre 2008	novembre 2009	décembre 2009	Variation sur un mois	Variation sur un an
Meurthe et Moselle					
Hommes	17 156	21 893	21 820	-0,3%	27,2%
Femmes	16 335	19 108	19 061	-0,2%	16,7%
<i>Part des femmes</i>	<i>48,8%</i>	<i>46,6%</i>	<i>46,6%</i>		
Moins de 25 ans	6 495	7 879	7 734	-1,8%	19,1%
Entre 25 et 49 ans	22 024	26 897	26 882	-0,1%	22,1%
50 ans et plus	4 972	6 225	6 265	0,6%	26,0%
<i>Part des jeunes</i>	<i>19,4%</i>	<i>19,2%</i>	<i>18,9%</i>		
Hommes de moins de 25 ans	3 426	4 325	4 196	-3,0%	22,5%
Hommes de 25 à 49 ans	11 326	14 439	14 450	0,1%	27,6%
Hommes de 50 ans et plus	2 404	3 129	3 174	1,4%	32,0%
Femmes de moins de 25 ans	3 069	3 554	3 538	-0,5%	15,3%
Femmes de 25 à 49 ans	10 698	12 458	12 432	-0,2%	16,2%
Femmes de 50 ans et plus	2 568	3 096	3 091	-0,2%	20,4%
Ensemble de la catégorie A,B,C	33 490	41 000	40 880	-0,3%	22,1%

Source : STMT - pôle Emploi, Dares. Calculs des CVS : DRTEFP de Lorraine / Sepes, Dares

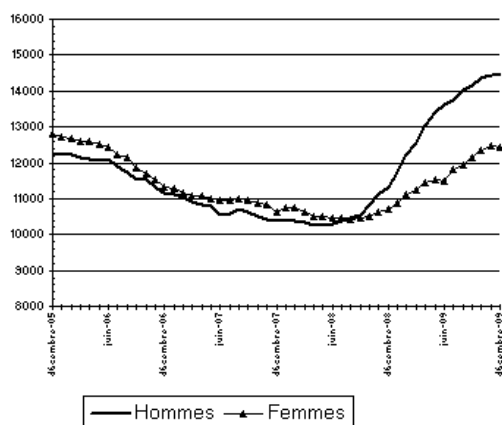
Par sexe (cvs)



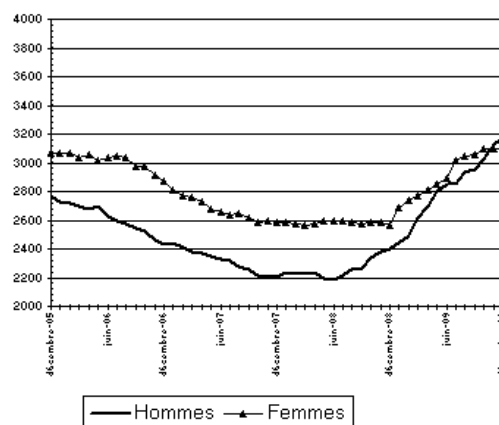
Moins de 25 ans (cvs)



Entre 25 ans et 49 ans (cvs)



50 ans et plus (cvs)



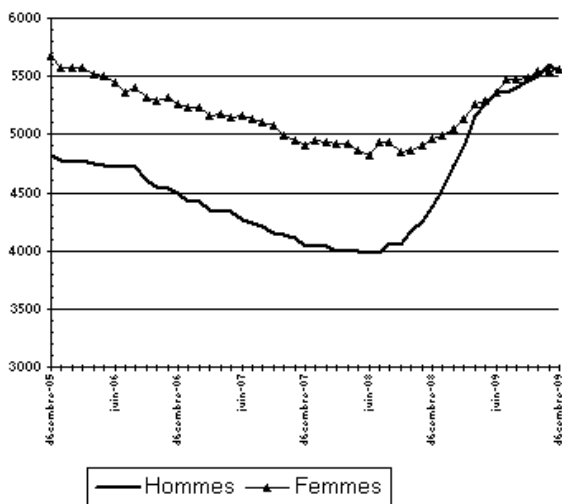
2.b - DEMANDEURS D'EMPLOI PAR SEXE ET TRANCHE D'ÂGE

**Demandeurs d'emploi inscrits à Pôle Emploi en fin de mois en Meuse
en catégorie ABC en CVS**

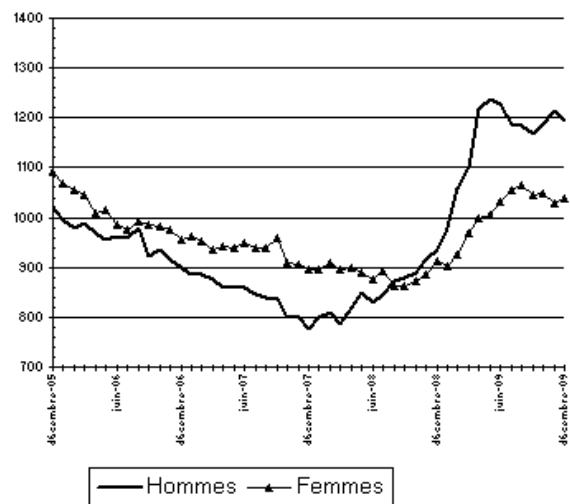
Données CVS	décembre 2008	novembre 2009	décembre 2009	Variation sur un mois	Variation sur un an
Meuse					
Hommes	4 380	5 608	5 530	-1,4%	26,3%
Femmes	4 960	5 542	5 559	0,3%	12,1%
<i>Part des femmes</i>	53,1%	49,7%	50,1%		
Moins de 25 ans	1 845	2 241	2 234	-0,3%	21,1%
Entre 25 et 49 ans	5 892	6 930	6 842	-1,3%	16,1%
50 ans et plus	1 603	1 979	2 013	1,7%	25,6%
<i>Part des jeunes</i>	19,8%	20,1%	20,1%		
Hommes de moins de 25 ans	934	1 214	1 195	-1,6%	27,9%
Hommes de 25 à 49 ans	2 708	3 430	3 366	-1,9%	24,3%
Hommes de 50 ans et plus	738	964	969	0,5%	31,3%
Femmes de moins de 25 ans	911	1 027	1 039	1,2%	14,1%
Femmes de 25 à 49 ans	3 184	3 500	3 476	-0,7%	9,2%
Femmes de 50 ans et plus	865	1 015	1 044	2,9%	20,7%
Ensemble de la catégorie A,B,C	9 340	11 150	11 090	-0,5%	18,7%

Source : STMT - pôle Emploi, Dares. Calculs des CVS : DRTEFP de Lorraine / Sepes, Dares

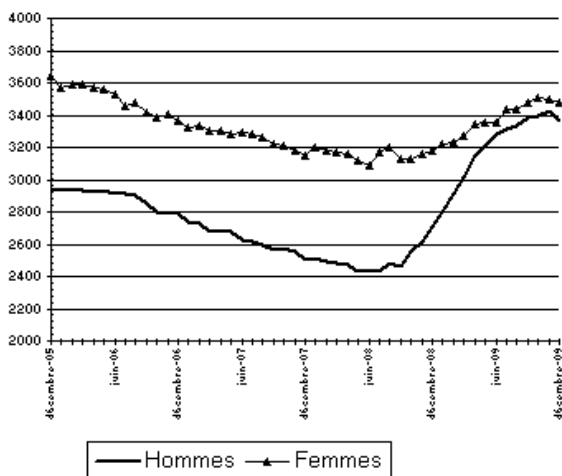
Par sexe (cvs)



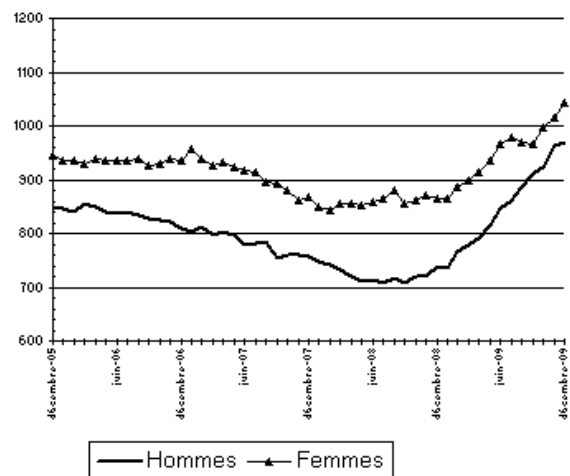
Moins de 25 ans (cvs)



Entre 25 ans et 49 ans (cvs)



50 ans et plus (cvs)



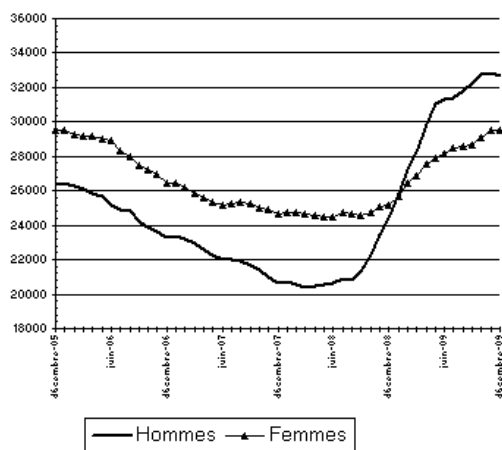
2.b - DEMANDEURS D'EMPLOI PAR SEXE ET TRANCHE D'ÂGE

**Demandeurs d'emploi inscrits à Pôle Emploi en fin de mois en Lorraine - Moselle
en catégorie ABC en CVS**

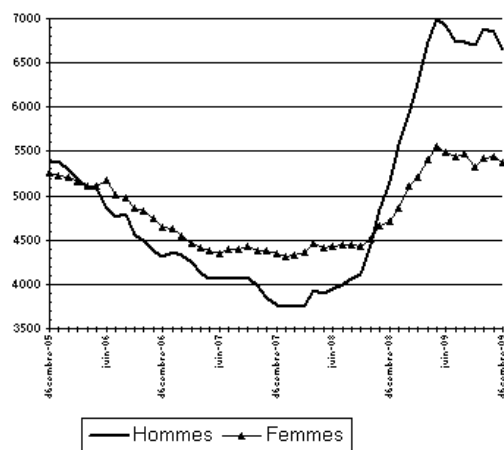
Données CVS	décembre 2008	novembre 2009	décembre 2009	Variation sur un mois	Variation sur un an
Moselle					
Hommes	24 388	32 878	32 699	-0,5%	34,1%
Femmes	25 182	29 553	29 491	-0,2%	17,1%
<i>Part des femmes</i>	<i>50,8%</i>	<i>47,3%</i>	<i>47,4%</i>		
Moins de 25 ans	9 866	12 286	12 014	-2,2%	21,8%
Entre 25 et 49 ans	32 126	40 349	40 331	0,0%	25,5%
50 ans et plus	7 578	9 796	9 845	0,5%	29,9%
<i>Part des jeunes</i>	<i>19,9%</i>	<i>19,7%</i>	<i>19,3%</i>		
Hommes de moins de 25 ans	5 161	6 848	6 646	-2,9%	28,8%
Hommes de 25 à 49 ans	15 853	21 362	21 356	0,0%	34,7%
Hommes de 50 ans et plus	3 374	4 668	4 697	0,6%	39,2%
Femmes de moins de 25 ans	4 705	5 438	5 368	-1,3%	14,1%
Femmes de 25 à 49 ans	16 273	18 987	18 975	-0,1%	16,6%
Femmes de 50 ans et plus	4 204	5 128	5 148	0,4%	22,5%
Ensemble de la catégorie A,B,C	49 570	62 430	62 190	-0,4%	25,5%

Source : STMT - pôle Emploi, Dares. Calculs des CVS : DRTEFP de Lorraine / Sepes, Dares

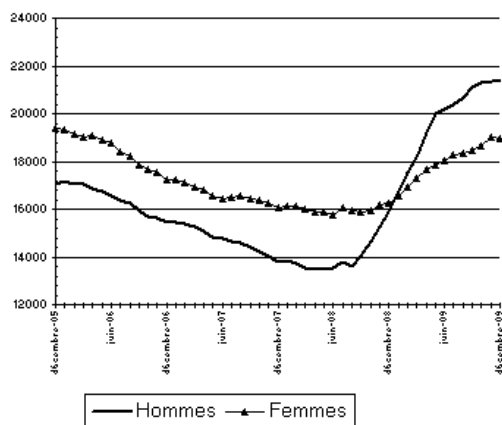
Par sexe (cvs)



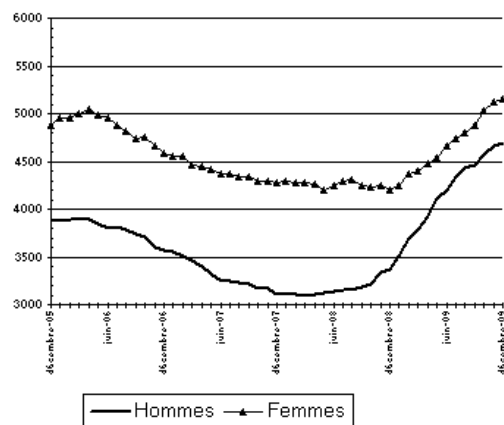
Moins de 25 ans (cvs)



Entre 25 ans et 49 ans (cvs)



50 ans et plus (cvs)



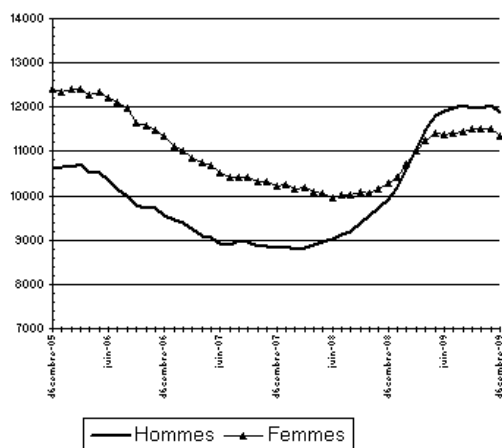
2.b - DEMANDEURS D'EMPLOI PAR SEXE ET TRANCHE D'ÂGE

**Demandeurs d'emploi inscrits à Pôle Emploi en fin de mois en Lorraine - Vosges
en catégorie ABC en CVS**

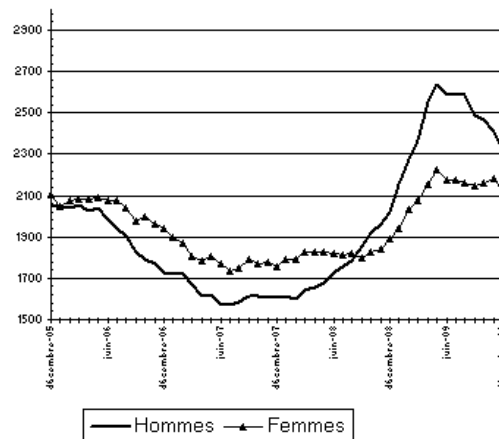
Données CVS	décembre 2008	novembre 2009	décembre 2009	Variation sur un mois	Variation sur un an
Vosges					
Hommes	9 904	12 037	11 877	-1,3%	19,9%
Femmes	10 297	11 503	11 342	-1,4%	10,1%
<i>Part des femmes</i>	<i>57,0%</i>	<i>48,9%</i>	<i>48,8%</i>		
Moins de 25 ans					
Entre 25 et 49 ans	3 905	4 588	4 434	-3,4%	13,5%
50 ans et plus	12 582	14 380	14 203	-1,2%	12,9%
<i>Part des jeunes</i>	<i>19,3%</i>	<i>19,5%</i>	<i>19,1%</i>		
Hommes de moins de 25 ans					
Hommes de 25 à 49 ans	2 017	2 409	2 317	-3,8%	14,9%
Hommes de 50 ans et plus	6 127	7 390	7 303	-1,2%	19,2%
Femmes de moins de 25 ans					
Femmes de 25 à 49 ans	1 888	2 179	2 117	-2,8%	12,1%
Femmes de 50 ans et plus	6 455	6 990	6 900	-1,3%	6,9%
Femmes de 50 ans et plus	1 954	2 334	2 325	-0,4%	19,0%
Ensemble de la catégorie A,B,C	20 200	23 540	23 220	-1,4%	15,0%

Source : STMT - pôle Emploi, Dares. Calculs des CVS : DRTEFP de Lorraine / Sepes, Dares

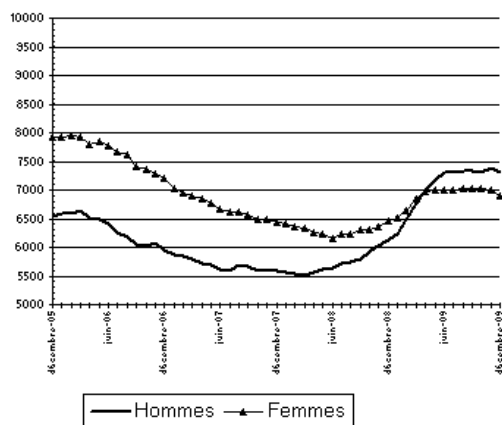
Par sexe (cvs)



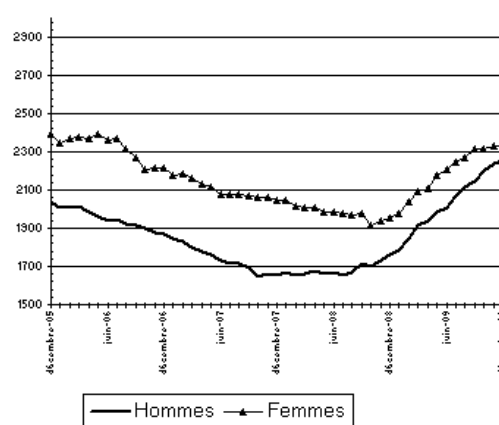
Moins de 25 ans (cvs)



Entre 25 ans et 49 ans (cvs)



50 ans et plus (cvs)



3 - ANCIENNETÉ D'INSCRIPTION SUR LES LISTES DES DEMANDEURS D'EMPLOI

En Lorraine, le nombre de demandeurs d'emploi inscrits à Pôle emploi en catégories A, B, C depuis plus d'un an (DELD) augmente de 45,5% sur un an alors que le nombre d'inscrits depuis moins d'un an augmente de +13,7% sur un an.

La demande d'emploi de longue durée progresse sur un mois de +4,4%. La demande d'emploi des non-DELD baisse de -2,6%. Les «néo-DELD», demandeurs de 1 à 2 ans, sont en hausse mensuelle de 5,7%, alors que les demandeurs de très longue durée (plus de deux ans) enregistrent une hausse mensuelle de 2%.

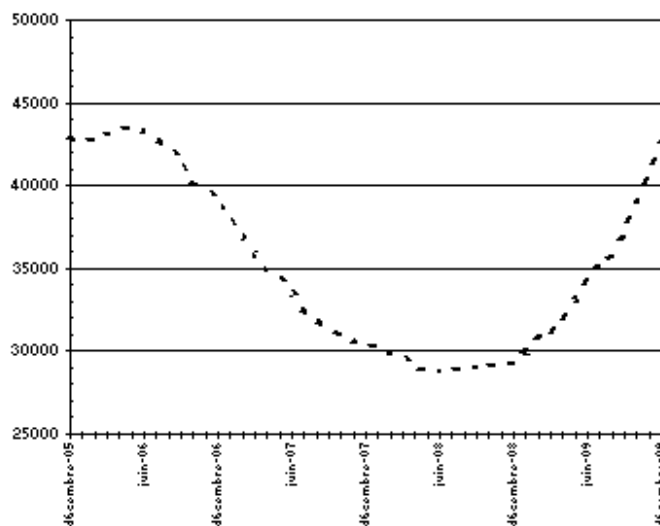
Ancienneté des demandeurs d'emploi inscrits à Pôle Emploi en fin de mois en catégorie ABC en CVS

Données CVS	décembre 2008	novembre 2009	décembre 2009	Variation sur un mois	Variation sur un an
Lorraine					
Moins d'un AN	83 336	97 312	94 786	-2,6%	13,7%
Plus d'un AN	29 265	40 808	42 592	4,4%	45,5%
<i>Dont 1 à 2 ans</i>	<i>17 148</i>	<i>26 179</i>	<i>27 669</i>	<i>5,7%</i>	<i>61,4%</i>
<i>Dont 2 à 3 ans</i>	<i>5 531</i>	<i>7 395</i>	<i>7 591</i>	<i>2,7%</i>	<i>37,2%</i>
<i>Dont 3 ans et plus</i>	<i>6 586</i>	<i>7 234</i>	<i>7 332</i>	<i>1,4%</i>	<i>11,3%</i>
<i>Dont 2 ans et plus</i>	<i>12 117</i>	<i>14 629</i>	<i>14 923</i>	<i>2,0%</i>	<i>23,2%</i>
Part des demandeurs d'emploi inscrits depuis plus d'un an (%)	26,0%	29,5%	31,0%	1,5 pt(1)	5,0 pt
France Métropolitaine (cvs-cjo)					
Part des demandeurs d'emploi inscrits depuis plus d'un an (%)	30,8%	32,4%	33,3%	0,9 pt(1)	2,5 pt

(1) attention, l'arrondi de la différence peut être différent de la différence des arrondis

Source : STMT - pôle Emploi, Dares. Calculs des CVS : DRTEFP de Lorraine / Sepes, Dares

Demandeurs d'emploi inscrits à Pôle Emploi en fin de mois de **déc-09** depuis plus d'un an en catégorie ABC en CVS



Source : STMT - Pôle emploi, Dares
Calculs : DRTEFP de Lorraine / SEPES

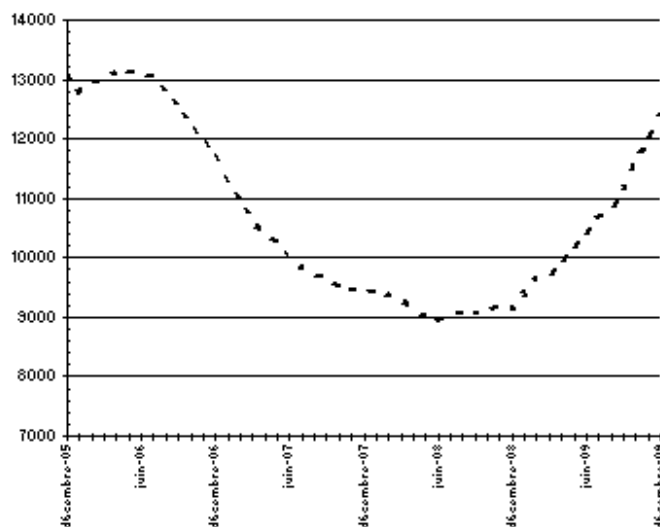
3 - ANCIENNETÉ D'INSCRIPTION SUR LES LISTES DES DEMANDEURS D'EMPLOI

Ancienneté des demandeurs d'emploi inscrits à Pôle Emploi en fin de mois en catégorie ABC en CVS

Données CVS	décembre 2008	novembre 2009	décembre 2009	Variation sur un mois	Variation sur un an
Meurthe et Moselle					
Moins d'un AN	24 345	29 010	28 489	-1,8%	17,0%
Plus d'un AN	9 146	11 989	12 391	3,4%	35,5%
<i>Dont 1 à 2 ans</i>	<i>5 266</i>	<i>7 458</i>	<i>7 758</i>	<i>4,0%</i>	<i>47,3%</i>
<i>Dont 2 à 3 ans</i>	<i>1 702</i>	<i>2 189</i>	<i>2 255</i>	<i>3,0%</i>	<i>32,5%</i>
<i>Dont 3 ans et plus</i>	<i>2 178</i>	<i>2 342</i>	<i>2 378</i>	<i>1,5%</i>	<i>9,2%</i>
<i>Dont 2 ans et plus</i>	<i>3 880</i>	<i>4 531</i>	<i>4 633</i>	<i>2,3%</i>	<i>19,4%</i>
Part des demandeurs d'emploi inscrits depuis plus d'un an (%)	27,3%	29,2%	30,3%	1,1 pt	3,0 pt
Lorraine					
Part des demandeurs d'emploi inscrits depuis plus d'un an (%)	26,0%	29,5%	31,0%	1,5 pt	5,0 pt
France Métropolitaine (cvs-cjo)					
Part des demandeurs d'emploi inscrits depuis plus d'un an (%)	30,8%	32,4%	33,3%	0,9 pt	2,5 pt

Source : STMT - pôle Emploi, Dares. Calculs des CVS : DRTEFP de Lorraine / Sepes, Dares

Demands d'emploi inscrits à Pôle Emploi en fin de mois de **déc-09** depuis plus d'un an en catégorie ABC en CVS



Source : STMT - Pôle emploi, Dares
Calculs : DRTEFP de Lorraine / SEPES

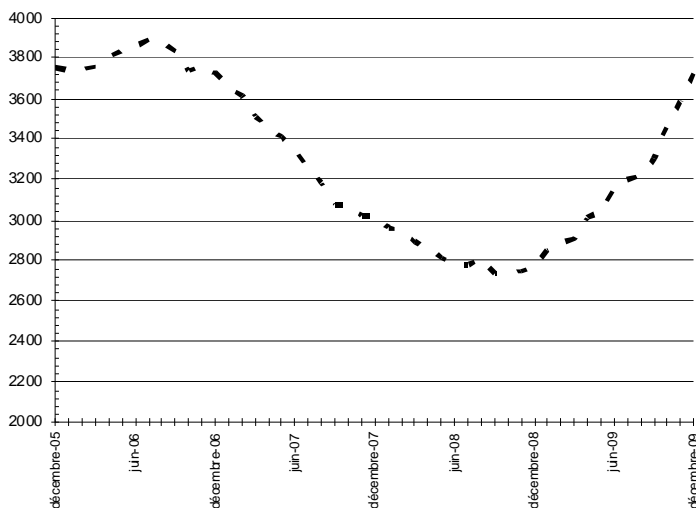
3 - ANCIENNETÉ D'INSCRIPTION SUR LES LISTES DES DEMANDEURS D'EMPLOI

Ancienneté des demandeurs d'emploi inscrits à Pôle Emploi en fin de mois en catégorie ABC en CVS

Données CVS	décembre 2008	novembre 2009	décembre 2009	Variation sur un mois	Variation sur un an
Meuse					
Moins d'un AN	6 575	7 564	7 370	-2,6%	12,1%
Plus d'un AN	2 766	3 586	3 719	3,7%	34,5%
<i>Dont 1 à 2 ans</i>	1 517	2 172	2 259	4,0%	48,9%
<i>Dont 2 à 3 ans</i>	533	668	687	2,8%	28,9%
<i>Dont 3 ans et plus</i>	716	746	773	3,6%	8,0%
<i>Dont 2 ans et plus</i>	1 249	1 414	1 460	3,3%	16,9%
Part des demandeurs d'emploi inscrits depuis plus d'un an (%)	29,6%	32,2%	33,5%	1,4 pt	3,9 pt
Lorraine					
Part des demandeurs d'emploi inscrits depuis plus d'un an (%)	26,0%	29,5%	31,0%	1,5 pt	5,0 pt
France Métropolitaine (cvs-cjo)					
Part des demandeurs d'emploi inscrits depuis plus d'un an (%)	30,8%	32,4%	33,3%	0,9 pt	2,5 pt

Source : STMT - pôle Emploi, Dares. Calculs des CVS : DRTEFP de Lorraine / Sepes, Dares

Demandeurs d'emploi inscrits à Pôle Emploi en fin de mois de depuis plus d'un an en catégorie ABC en CVS déc-09



Source : STMT - Pôle emploi, Dares
Calculs : DRTEFP de Lorraine / SEPES

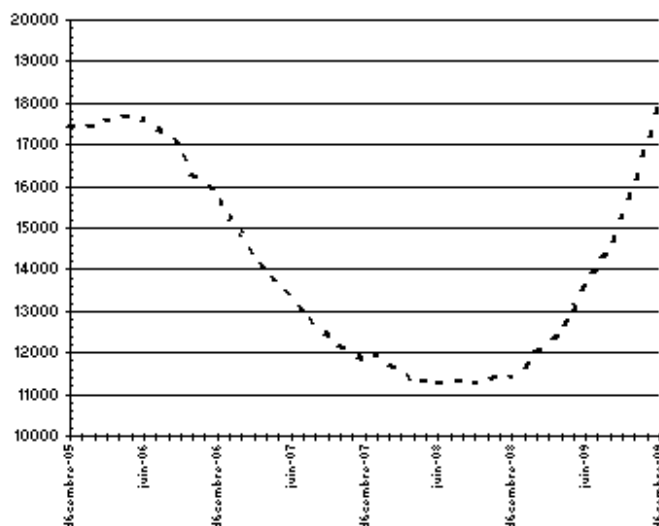
3 - ANCIENNETÉ D'INSCRIPTION SUR LES LISTES DES DEMANDEURS D'EMPLOI

Ancienneté des demandeurs d'emploi inscrits à Pôle Emploi en fin de mois en catégorie ABC en CVS

Données CVS	décembre 2008	novembre 2009	décembre 2009	Variation sur un mois	Variation sur un an
Moselle					
Moins d'un AN	38 152	45 343	44 128	-2,7%	15,7%
Plus d'un AN	11 418	17 087	18 062	5,7%	58,2%
<i>Dont 1 à 2 ans</i>	7 015	11 631	12 486	7,4%	78,0%
<i>Dont 2 à 3 ans</i>	2 184	2 923	3 035	3,8%	39,0%
<i>Dont 3 ans et plus</i>	2 219	2 533	2 541	0,3%	14,5%
<i>Dont 2 ans et plus</i>	4 403	5 456	5 576	2,2%	26,6%
Part des demandeurs d'emploi inscrits depuis plus d'un an (%)	23,0%	27,4%	29,0%	1,7 pt	6,0 pt
Lorraine					
Part des demandeurs d'emploi inscrits depuis plus d'un an (%)	26,0%	29,5%	31,0%	1,5 pt	5,0 pt
France Métropolitaine (cvs-cjo)					
Part des demandeurs d'emploi inscrits depuis plus d'un an (%)	30,8%	32,4%	33,3%	0,9 pt	2,5 pt

Source : STMT - pôle Emploi, Dares. Calculs des CVS : DRTEFP de Lorraine / Sepes, Dares

Demandeurs d'emploi inscrits à Pôle Emploi en fin de mois de **déc-09** depuis plus d'un an en catégorie ABC en CVS



Source : STMT - Pôle emploi, Dares
Calculs : DRTEFP de Lorraine / SEPES

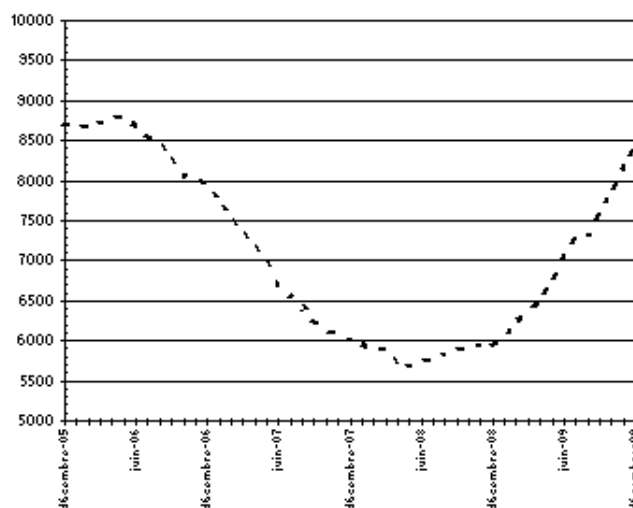
3 - ANCIENNETÉ D'INSCRIPTION SUR LES LISTES DES DEMANDEURS D'EMPLOI

Ancienneté des demandeurs d'emploi inscrits à Pôle Emploi en fin de mois en catégorie ABC en CVS

Données CVS	décembre 2008	novembre 2009	décembre 2009	Variation sur un mois	Variation sur un an
Vosges					
Moins d'un AN	14 264	15 395	14 799	-3,9%	3,8%
Plus d'un AN	5 935	8 146	8 420	3,4%	41,9%
<i>Dont 1 à 2 ans</i>	3 350	4 918	5 166	5,0%	54,2%
<i>Dont 2 à 3 ans</i>	1 112	1 615	1 614	-0,1%	45,1%
<i>Dont 3 ans et plus</i>	1 473	1 613	1 640	1,7%	11,3%
<i>Dont 2 ans et plus</i>	2 585	3 228	3 254	0,8%	25,9%
Part des demandeurs d'emploi inscrits depuis plus d'un an (%)	29,4%	34,6%	36,3%	1,7 pt	6,9 pt
Lorraine					
Part des demandeurs d'emploi inscrits depuis plus d'un an (%)	26,0%	29,5%	31,0%	1,5 pt	5,0 pt
France Métropolitaine (cvs-cjo)					
Part des demandeurs d'emploi inscrits depuis plus d'un an (%)	30,8%	32,4%	33,3%	0,9 pt	2,5 pt

Source : STMT - pôle Emploi, Dares. Calculs des CVS : DRTEFP de Lorraine / Sepes, Dares

Demandeurs d'emploi inscrits à Pôle Emploi en fin de mois de **déc-09** depuis plus d'un an en catégorie ABC en CVS



Source : STMT - Pôle emploi, Dares
Calculs : DRTEFP de Lorraine / SEPES

4 - FLUX D'ENTRÉE ET DE SORTIE

En Lorraine, les entrées à Pôle Emploi en catégories A, B, C augmentent de +10,6% sur un an.

Les entrées pour licenciements économiques progressent fortement (+47,6%) de même que les premières entrées (+49,2%) et les reprises d'activité (+40%). Les entrées pour fins de contrats à durée déterminée baissent légèrement de -2,4%. Celles pour fins de mission d'intérim sont en forte baisse (-42%). De même les entrées pour autres licenciements baissent de -4,9% et les démissions baissent de -9,5%.

Parallèlement, les sorties de catégories A, B, C progressent en Lorraine sur un an de +31,4%. Les radiations administratives sont maintenant en hausse (+6,3%). Les cessations d'inscription pour défaut d'actualisation sont en hausse (+23,4%). C'est aussi le cas des sorties pour reprises d'emploi déclarées (+7,1%), les entrées en stage (+17,10%) et les arrêts de recherche (+4,1%).

Les autres cas sont en forte hausse car c'est dans cette rubrique que les inscriptions téléphoniques non confirmées, fruits d'une plus grande réactivité de Pôle Emploi, sont décomptés.

Entrées à Pôle Emploi par motif en catégorie ABC en données brutes

Données brutes	décembre 2008	décembre 2009	Part en %	Variation sur un an
Lorraine				
Fins de contrat à durée déterminée	3 757	3 666	19,7%	-2,4%
Fins de mission d'intérim	3 356	1 945	10,4%	-42,0%
Licenciements économiques (1)	729	1 076	5,8%	47,6%
Autres licenciements	1 881	1 789	9,6%	-4,9%
Démissions	632	572	3,1%	-9,5%
Premières entrées	671	1 001	5,4%	49,2%
Reprises d'activité	1 319	1 846	9,9%	40,0%
Autres cas (2)	4 503	6 735	36,2%	49,6%
Ensemble	16 848	18 630		10,6%
France Métropolitaine				
Ensemble (cvs-cjo)	463 400	491 300		6,0%

Source : STMT - pôle Emploi, Dares. Calculs des CVS : DRTEFP de Lorraine / Sepes, Dares

(1) Y compris fin de convention de conversion, de PAP anticipés et de CRP; (2) Dont fin d'activité non salariée

Sorties de Pôle Emploi par motif en catégorie ABC en données brutes

Données brutes	décembre 2008	décembre 2009	Part en %	Variation sur un an
Lorraine				
Reprises d'emploi déclarées	2 840	3 041	17,5%	7,1%
Entrées en stage	1 371	1 605	9,2%	17,1%
Arrêt de recherche (maternité, maladie, retraite)	1 423	1 481	8,5%	4,1%
<i>dont dispense de recherche d'emploi</i>	<i>478</i>	<i>436</i>	<i>2,5%</i>	<i>-8,8%</i>
<i>dont maladies</i>	<i>692</i>	<i>749</i>	<i>4,3%</i>	<i>8,2%</i>
Cessations d'inscription pour défaut d'actualisation	4 821	5 947	34,2%	23,4%
Radiations administratives	1 643	1 746	10,0%	6,3%
Autres cas	1 148	3 591	20,6%	212,8%
Ensemble	13 246	17 411		31,4%
France Métropolitaine				
Ensemble (cvs-cjo)	409 700	480 800		17,4%

Source : STMT - pôle Emploi, Dares. Calculs des CVS : DRTEFP de Lorraine / Sepes, Dares

4 - FLUX D'ENTRÉE ET DE SORTIE

Entrées à Pôle Emploi par motif en catégorie ABC en données brutes

Données brutes	décembre 2008	décembre 2009	Part en %	Variation sur un an
Meurthe et Moselle				
Fins de contrat à durée déterminée	1 017	1 070	18,5%	5,2%
Fins de mission d'intérim	857	547	9,5%	-36,2%
Licenciements économiques (1)	193	295	5,1%	52,8%
Autres licenciements	562	558	9,7%	-0,7%
Démissions	229	213	3,7%	-7,0%
Premières entrées	204	328	5,7%	60,8%
Reprises d'activité	358	603	10,4%	68,4%
Autres cas (2)	1 422	2 167	37,5%	52,4%
Ensemble	4 842	5 781		19,4%
Lorraine	16 848	18 630		10,6%
France Métropolitaine				
Ensemble (cvs-cjo)	463 400	491 300		6,0%

Source : STMT - pôle Emploi, Dares. Calculs des CVS : DRTEFP de Lorraine / Sepes, Dares

(1) Y compris fin de convention de conversion, de PAP anticipés et de CRP; (2) Dont fin d'activité non salariée

Sorties de Pôle Emploi par motif en catégorie ABC en données brutes

Données brutes	décembre 2008	décembre 2009	Part en %	Variation sur un an
Meurthe et Moselle				
Reprises d'emploi déclarées	814	873	15,8%	7,2%
Entrées en stage	410	536	9,7%	30,7%
Arrêt de recherche (maternité, maladie, retraite)	344	400	7,2%	16,3%
<i>dont dispense de recherche d'emploi</i>	<i>112</i>	<i>119</i>	<i>2,2%</i>	<i>6,3%</i>
<i>dont maladies</i>	<i>173</i>	<i>213</i>	<i>3,9%</i>	<i>23,1%</i>
Cessations d'inscription pour défaut d'actualisation	1 556	1 968	35,6%	26,5%
Radiations administratives	546	547	9,9%	0,2%
Autres cas	380	1 197	21,7%	215,0%
Ensemble	4 050	5 521		36,3%
Lorraine	13 246	17 411		31,4%
France Métropolitaine				
Ensemble (cvs-cjo)	409 700	480 800		17,4%

Source : STMT - pôle Emploi, Dares. Calculs des CVS : DRTEFP de Lorraine / Sepes, Dares

4 - FLUX D'ENTRÉE ET DE SORTIE

Entrées à Pôle Emploi par motif en catégorie ABC en données brutes

Données brutes	décembre 2008	décembre 2009	Part en %	Variation sur un an
Meuse				
Fins de contrat à durée déterminée	303	272	21,7%	-10,2%
Fins de mission d'intérim	209	108	8,6%	-48,3%
Licenciements économiques (1)	57	62	5,0%	8,8%
Autres licenciements	116	111	8,9%	-4,3%
Démissions	49	47	3,8%	-4,1%
Premières entrées	49	66	5,3%	34,7%
Reprises d'activité	123	131	10,5%	6,5%
Autres cas (2)	350	454	36,3%	29,7%
Ensemble	1 256	1 251		-0,4%
Lorraine				
	16 848	18 630		10,6%
France Métropolitaine				
Ensemble (cvs-cjo)	463 400	491 300		6,0%

Source : STMT - pôle Emploi, Dares. Calculs des CVS : DRTEFP de Lorraine / Sepes, Dares

(1) Y compris fin de convention de conversion, de PAP anticipés et de CRP; (2) Dont fin d'activité non salariée

Sorties de Pôle Emploi par motif en catégorie ABC en données brutes

Données brutes	décembre 2008	décembre 2009	Part en %	Variation sur un an
Meuse				
Reprises d'emploi déclarées	258	223	17,8%	-13,6%
Entrées en stage	93	166	13,2%	78,5%
Arrêt de recherche (maternité, maladie, retraite)	125	97	7,7%	-22,4%
<i>dont dispense de recherche d'emploi</i>	41	22	1,8%	-46,3%
<i>dont maladies</i>	63	61	4,9%	-3,2%
Cessations d'inscription pour défaut d'actualisation	367	403	32,1%	9,8%
Radiations administratives	92	102	8,1%	10,9%
Autres cas	84	265	21,1%	215,5%
Ensemble	1 019	1 256		23,3%
Lorraine				
	13 246	17 411		31,4%
France Métropolitaine				
Ensemble (cvs-cjo)	409 700	480 800		17,4%

Source : STMT - pôle Emploi, Dares. Calculs des CVS : DRTEFP de Lorraine / Sepes, Dares

4 - FLUX D'ENTRÉE ET DE SORTIE

Entrées à Pôle Emploi par motif en catégorie ABC en données brutes

Données brutes	décembre 2008	décembre 2009	Part en %	Variation sur un an
Moselle				
Fins de contrat à durée déterminée	1 692	1 730	19,8%	2,2%
Fins de mission d'intérim	1 812	1 025	11,7%	-43,4%
Licenciements économiques (1)	361	543	6,2%	50,4%
Autres licenciements	951	879	10,1%	-7,6%
Démissions	258	225	2,6%	-12,8%
Premières entrées	323	468	5,4%	44,9%
Reprises d'activité	591	810	9,3%	37,1%
Autres cas (2)	1 903	3 057	35,0%	60,6%
Ensemble	7 891	8 737		10,7%
Lorraine	16 848	18 630		10,6%
France Métropolitaine				
Ensemble (cvs-cjo)	463 400	491 300		6,0%

Source : STMT - pôle Emploi, Dares. Calculs des CVS : DRTEFP de Lorraine / Sepes, Dares

(1) Y compris fin de convention de conversion, de PAP anticipés et de CRP; (2) Dont fin d'activité non salariée

Sorties de Pôle Emploi par motif en catégorie ABC en données brutes

Données brutes	décembre 2008	décembre 2009	Part en %	Variation sur un an
Moselle				
Reprises d'emploi déclarées	1 224	1 343	17,3%	9,7%
Entrées en stage	574	652	8,4%	13,6%
Arrêt de recherche (maternité, maladie, retraite)	671	688	8,9%	2,5%
<i>dont dispense de recherche d'emploi</i>	207	197	2,5%	-4,8%
<i>dont maladies</i>	346	342	4,4%	-1,2%
Cessations d'inscription pour défaut d'actualisation	2 207	2 670	34,5%	21,0%
Radiations administratives	752	834	10,8%	10,9%
Autres cas	476	1 563	20,2%	228,4%
Ensemble	5 904	7 750		31,3%
Lorraine	13 246	17 411		31,4%
France Métropolitaine				
Ensemble (cvs-cjo)	409 700	480 800		17,4%

Source : STMT - pôle Emploi, Dares. Calculs des CVS : DRTEFP de Lorraine / Sepes, Dares

4 - FLUX D'ENTRÉE ET DE SORTIE

Entrées à Pôle Emploi par motif en catégorie ABC en données brutes

Données brutes	décembre 2008	décembre 2009	Part en %	Variation sur un an
Vosges				
Fins de contrat à durée déterminée	745	594	20,8%	-20,3%
Fins de mission d'intérim	478	265	9,3%	-44,6%
Licenciements économiques (1)	118	176	6,2%	49,2%
Autres licenciements	252	241	8,4%	-4,4%
Démissions	96	87	3,0%	-9,4%
Premières entrées	95	139	4,9%	46,3%
Reprises d'activité	247	302	10,6%	22,3%
Autres cas (2)	828	1 057	36,9%	27,7%
Ensemble	2 859	2 861		0,1%
Lorraine				
	16 848	18 630		10,6%
France Métropolitaine				
Ensemble (cvs-cjo)	463 400	491 300		6,0%

Source : STMT - pôle Emploi, Dares. Calculs des CVS : DRTEFP de Lorraine / Sepes, Dares

(1) Y compris fin de convention de conversion, de PAP anticipés et de CRP; (2) Dont fin d'activité non salariée

Sorties de Pôle Emploi par motif en catégorie ABC en données brutes

Données brutes	décembre 2008	décembre 2009	Part en %	Variation sur un an
Vosges				
Reprises d'emploi déclarées	544	602	20,9%	10,7%
Entrées en stage	294	251	8,7%	-14,6%
Arrêt de recherche (maternité, maladie, retraite)	283	296	10,3%	4,6%
<i>dont dispense de recherche d'emploi</i>	<i>118</i>	<i>98</i>	<i>3,4%</i>	<i>-16,9%</i>
<i>dont maladies</i>	<i>110</i>	<i>137</i>	<i>4,6%</i>	<i>20,9%</i>
Cessations d'inscription pour défaut d'actualisation	691	906	31,4%	31,1%
Radiations administratives	253	263	9,1%	4,0%
Autres cas	208	566	19,6%	172,1%
Ensemble	2 273	2 884		26,9%
Lorraine				
	13 246	17 411		31,4%
France Métropolitaine				
Ensemble (cvs-cjo)	409 700	480 800		17,4%

Source : STMT - pôle Emploi, Dares. Calculs des CVS : DRTEFP de Lorraine / Sepes, Dares

5 – LES OFFRES D'EMPLOI COLLECTÉES PAR POLE EMPLOI

Les offres d'emploi collectées par Pôle Emploi en décembre 2009 baissent légèrement en Lorraine de -0,9% sur un an. Cette baisse concerne les offres durables (de plus de six mois) avec -1,8% et surtout les offres temporaires (entre un et six mois) de -9,9% alors que les offres occasionnelles (moins d'un mois) renouent avec la hausse (+27%).

Les offres d'emploi satisfaites diminuent davantage en décembre 2009 de -13,3% sur un an. La diminution est de -11% pour les offres durables et de -24,7% pour les offres temporaires alors que les offres occasionnelles progressent de 15,6%

Offres d'emploi collectées par Pôle emploi en données brutes

Données brutes	décembre 2008	décembre 2009	Part des durables	Variation sur un an
Lorraine				
Emplois durables (plus de 6 mois) (1)	2 809	2 758	44,5%	-1,8%
Emplois temporaires (1 à 6 mois)	2 531	2 280		-9,9%
Emplois occasionnels (moins d'un mois)	910	1 156		27,0%
Ensemble	6 250	6 194		-0,9%
France Métropolitaine				
Ensemble (cvs-cjo)	266 600	266 700	44,3%	0,0%

Source : STMT - pôle Emploi, Dares. Calculs des parts : DRTEFP de Lorraine / Sepes, Dares

(1) Y compris les offres sur contrat "nouvelles embauches" en 2008

Offres d'emploi satisfaites par Pôle emploi en données brutes

Données brutes	décembre 2008	décembre 2009	Part des durables	Variation sur un an
Lorraine				
Emplois durables (plus de 6 mois) (1)	3 121	2 779	45,0%	-11,0%
Emplois temporaires (1 à 6 mois)	3 058	2 303		-24,7%
Emplois occasionnels (moins d'un mois)	945	1 092		15,6%
Ensemble	7 124	6 174		-13,3%
France Métropolitaine				
Ensemble (cvs-cjo)	239 400	211 000	42,6%	-11,9%

Source : STMT - pôle Emploi, Dares. Calculs des parts : DRTEFP de Lorraine / Sepes, Dares

(1) Y compris les offres sur contrat "nouvelles embauches" en 2008

5 – LES OFFRES D'EMPLOI COLLECTÉES PAR POLE EMPLOI

Offres d'emploi collectées par Pôle emploi en données brutes

Données brutes	décembre 2008	décembre 2009	Part des durables	Variation sur un an
Meurthe et Moselle				
Emplois durables (plus de 6 mois) (1)	1 093	923	42,1%	-15,6%
Emplois temporaires (1 à 6 mois)	782	687		-12,1%
Emplois occasionnels (moins d'un mois)	187	581		210,7%
Ensemble	2 062	2 191		6,3%
Lorraine				
	6 250	6 194		-0,9%
France Métropolitaine				
Ensemble (cvs-cjo)	266 600	266 700	44,3%	0,0%

Source : STMT - pôle Emploi, Dares. Calculs des parts : DRTEFP de Lorraine / Sepes, Dares

(1) Y compris les offres sur contrat "nouvelles embauches" en 2008

Offres d'emploi satisfaites par Pôle emploi en données brutes

Données brutes	décembre 2008	décembre 2009	Part des durables	Variation sur un an
Meurthe et Moselle				
Emplois durables (plus de 6 mois) (1)	1 076	868	41,7%	-19,3%
Emplois temporaires (1 à 6 mois)	895	651		-27,3%
Emplois occasionnels (moins d'un mois)	238	564		137,0%
Ensemble	2 209	2 083		-5,7%
Lorraine				
	7 124	6 174		-13,3%
France Métropolitaine				
Ensemble (cvs-cjo)	239 400	211 000	42,6%	-11,9%

Source : STMT - pôle Emploi, Dares. Calculs des parts : DRTEFP de Lorraine / Sepes, Dares

(1) Y compris les offres sur contrat "nouvelles embauches" en 2008

5 – LES OFFRES D'EMPLOI COLLECTEES PAR POLE EMPLOI

Offres d'emploi collectées par Pôle emploi en données brutes

Données brutes	décembre 2008	décembre 2009	Part des durables	Variation sur un an
Meuse				
Emplois durables (plus de 6 mois) (1)	176	163	52,6%	-7,4%
Emplois temporaires (1 à 6 mois)	140	106		-24,3%
Emplois occasionnels (moins d'un mois)	40	41		2,5%
Ensemble	356	310		-12,9%
Lorraine				
	6 250	6 194		-0,9%
France Métropolitaine				
Ensemble (cvs-cjo)	266 600	266 700	44,3%	0,0%

Source : STMT - pôle Emploi, Dares. Calculs des parts : DRTEFP de Lorraine / Sepes, Dares

(1) Y compris les offres sur contrat "nouvelles embauches" en 2008

Offres d'emploi satisfaites par Pôle emploi en données brutes

Données brutes	décembre 2008	décembre 2009	Part des durables	Variation sur un an
Meuse				
Emplois durables (plus de 6 mois) (1)	229	179	41,3%	-21,8%
Emplois temporaires (1 à 6 mois)	132	108		-18,2%
Emplois occasionnels (moins d'un mois)	158	146		-7,6%
Ensemble	519	433		-16,6%
Lorraine				
	7 124	6 174		-13,3%
France Métropolitaine				
Ensemble (cvs-cjo)	239 400	211 000	42,6%	-11,9%

Source : STMT - pôle Emploi, Dares. Calculs des parts : DRTEFP de Lorraine / Sepes, Dares

(1) Y compris les offres sur contrat "nouvelles embauches" en 2008

5 – LES OFFRES D'EMPLOI COLLECTÉES PAR POLE EMPLOI

Offres d'emploi collectées par Pôle emploi en données brutes

Données brutes	décembre 2008	décembre 2009	Part des durables	Variation sur un an
Moselle				
Emplois durables (plus de 6 mois) (1)	1 150	1 206	46,1%	4,9%
Emplois temporaires (1 à 6 mois)	1 098	1 059		-3,6%
Emplois occasionnels (moins d'un mois)	455	351		-22,9%
Ensemble	2 703	2 616		-3,2%
Lorraine				
	6 250	6 194		-0,9%
France Métropolitaine				
Ensemble (cvs-cjo)	266 600	266 700	44,3%	0,0%

Source : STMT - pôle Emploi, Dares. Calculs des parts : DRTEFP de Lorraine / Sepes, Dares

(1) Y compris les offres sur contrat "nouvelles embauches" en 2008

Offres d'emploi satisfaites par Pôle emploi en données brutes

Données brutes	décembre 2008	décembre 2009	Part des durables	Variation sur un an
Moselle				
Emplois durables (plus de 6 mois) (1)	1 438	1 253	49,3%	-12,9%
Emplois temporaires (1 à 6 mois)	1 380	1 058		-23,3%
Emplois occasionnels (moins d'un mois)	403	233		-42,2%
Ensemble	3 221	2 544		-21,0%
Lorraine				
	7 124	6 174		-13,3%
France Métropolitaine				
Ensemble (cvs-cjo)	239 400	211 000	42,6%	-11,9%

Source : STMT - pôle Emploi, Dares. Calculs des parts : DRTEFP de Lorraine / Sepes, Dares

(1) Y compris les offres sur contrat "nouvelles embauches" en 2008

5 – LES OFFRES D'EMPLOI COLLECTÉES PAR POLE EMPLOI

Offres d'emploi collectées par Pôle emploi en données brutes

Données brutes	décembre 2008	décembre 2009	Part des durables	Variation sur un an
Vosges				
Emplois durables (plus de 6 mois) (1)	390	466	43,3%	19,5%
Emplois temporaires (1 à 6 mois)	511	428		-16,2%
Emplois occasionnels (moins d'un mois)	228	183		-19,7%
Ensemble	1 129	1 077		-4,6%
Lorraine				
	6 250	6 194		-0,9%
France Métropolitaine				
Ensemble (cvs-cjo)	266 600	266 700	44,3%	0,0%

Source : STMT - pôle Emploi, Dares. Calculs des parts : DRTEFP de Lorraine / Sepes, Dares

(1) Y compris les offres sur contrat "nouvelles embauches" en 2008

Offres d'emploi satisfaites par Pôle emploi en données brutes

Données brutes	décembre 2008	décembre 2009	Part des durables	Variation sur un an
Vosges				
Emplois durables (plus de 6 mois) (1)	378	479	43,0%	26,7%
Emplois temporaires (1 à 6 mois)	651	486		-25,3%
Emplois occasionnels (moins d'un mois)	146	149		2,1%
Ensemble	1 175	1 114		-5,2%
Lorraine				
	7 124	6 174		-13,3%
France Métropolitaine				
Ensemble (cvs-cjo)	239 400	211 000	42,6%	-11,9%

Source : STMT - pôle Emploi, Dares. Calculs des parts : DRTEFP de Lorraine / Sepes, Dares

(1) Y compris les offres sur contrat "nouvelles embauches" en 2008

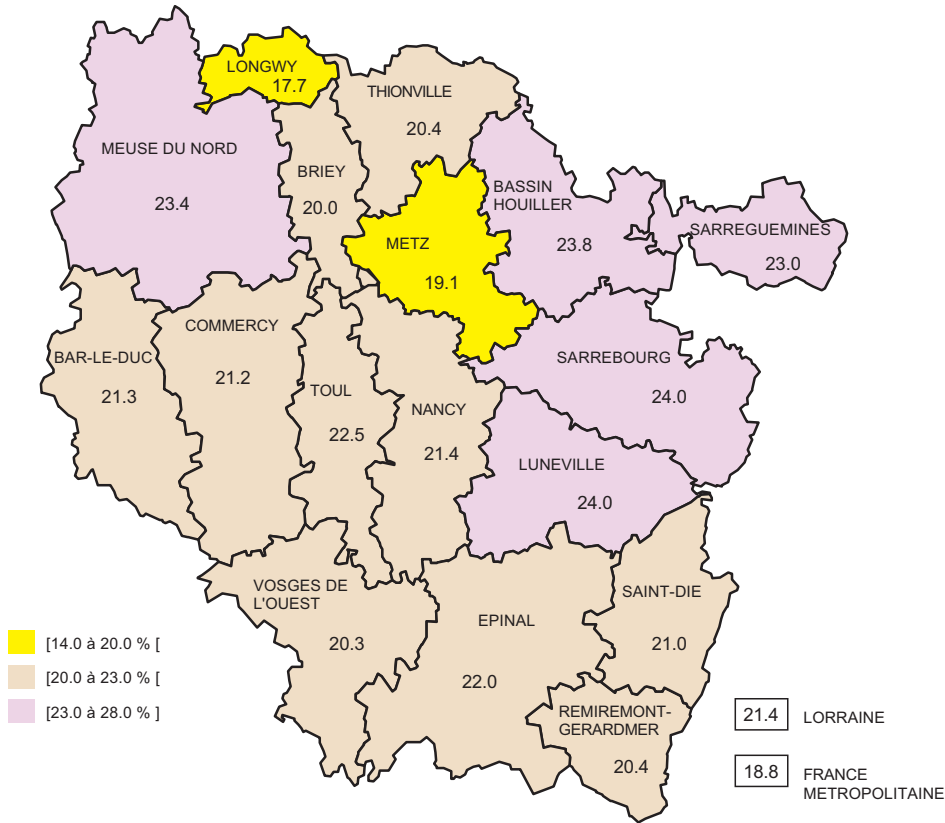
6 – DONNEES BRUTES PAR ZONES D'EMPLOI EN CATEGORIES A ET ABC

(nb : un petit nombre de demandeurs ne sont pas comptés ici en raison de leur code commune non tabulé)

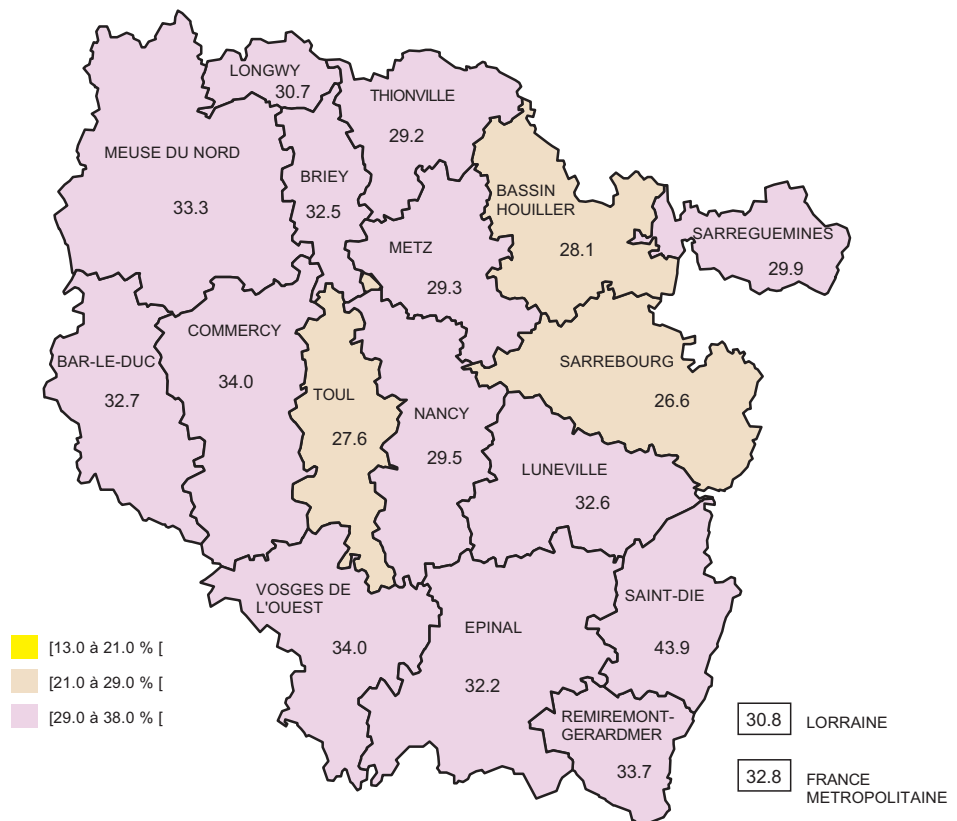
Demandeurs d'emploi de catégorie A en fin de mois en données brutes										
déc-09										
	NOMBRE	Evolution annuelle	Hommes	Femmes	Femmes en %	Moins de 25 ans	Moins de 25 ans en %	De 25 à 49 ans	50 ans et plus	50 ans et plus en %
ZONE D'EMPLOI										
MEURTHE ET MOSELLE	29 817	20,6%	17 141	12 676	42,5%	6 398	21,5%	19 080	4 339	14,6%
BRIEY	3 448	19,7%	1 853	1 595	46,3%	679	19,7%	2 192	577	16,7%
LONGWY	3 884	20,4%	2 296	1 588	40,9%	684	17,6%	2 611	589	15,2%
LUNEVILLE	3 318	16,7%	1 836	1 482	44,7%	783	23,6%	2 035	500	15,1%
NANCY	16 710	20,5%	9 778	6 932	41,5%	3 676	22,0%	10 719	2 315	13,9%
TOUL	2 457	27,9%	1 378	1 079	43,9%	576	23,4%	1 523	358	14,6%
MEUSE	8 183	17,5%	4 525	3 658	44,7%	1 865	22,8%	4 912	1 406	17,2%
BAR-LE-DUC	2 601	15,4%	1 452	1 149	44,2%	544	20,9%	1 559	498	19,1%
COMMERCY	2 036	25,1%	1 113	923	45,3%	457	22,4%	1 225	354	17,4%
MEUSE-DU-NORD	3 546	15,1%	1 960	1 586	44,7%	864	24,4%	2 128	554	15,6%
MOSELLE	47 526	22,3%	26 922	20 604	43,4%	10 360	21,8%	30 120	7 046	14,8%
BASSIN-HOULLER	13 293	22,5%	7 536	5 757	43,3%	3 218	24,2%	8 178	1 897	14,3%
METZ	13 078	23,9%	7 535	5 543	42,4%	2 590	19,8%	8 540	1 948	14,9%
SARREBOURG	3 119	21,2%	1 642	1 477	47,4%	707	22,7%	1 914	498	16,0%
SARREGUEMINES	3 526	23,2%	1 962	1 564	44,4%	802	22,7%	2 186	538	15,3%
THONVILLE	14 510	20,6%	8 247	6 263	43,2%	3 043	21,0%	9 302	2 165	14,9%
VOSGES	17 211	9,9%	9 542	7 669	44,6%	3 675	21,4%	10 260	3 276	19,0%
EPINAL	7 131	9,9%	4 007	3 124	43,8%	1 603	22,5%	4 257	1 271	17,8%
REMIEMONT	3 048	11,6%	1 719	1 329	43,6%	644	21,1%	1 754	650	21,3%
SAINT-DIE	4 471	5,3%	2 470	2 001	44,8%	917	20,5%	2 695	859	19,2%
VOSGES-DE-L-UEST	2 561	16,9%	1 346	1 215	47,4%	511	20,0%	1 554	496	19,4%
LORRAINE	102 737	19,2%	58 130	44 607	43,4%	22 298	21,7%	64 372	16 067	15,6%
France	2 681 437	18,8%	1 443 790	1 237 647	46,2%	522 976	19,5%	1 731 048	427 413	15,9%

Demandeurs d'emploi de catégorie ABC en fin de mois en données brutes								
déc-09								
	NOMBRE	Evolution annuelle	Femmes en %	Moins de 25 ans en %	50 ans et plus en %	Cadres en %	CLD en %	Première entrée en %
ZONE D'EMPLOI								
MEURTHE ET MOSELLE	41 489	21,9%	46,0%	21,2%	14,3%	4,7%	30,1%	4,6%
BRIEY	4 610	25,3%	48,8%	20,0%	16,5%	2,3%	32,5%	4,0%
LONGWY	5 073	25,4%	44,3%	17,7%	15,1%	1,9%	30,7%	4,2%
LUNEVILLE	4 548	19,4%	48,6%	24,0%	15,0%	2,5%	32,6%	5,3%
NANCY	23 641	20,2%	44,8%	21,4%	13,6%	6,3%	29,5%	4,8%
TOUL	3 617	27,7%	48,9%	22,5%	14,3%	3,9%	27,6%	4,4%
MEUSE	11 178	18,4%	49,0%	22,2%	16,9%	2,3%	33,3%	4,9%
BAR-LE-DUC	3 663	16,4%	47,0%	21,3%	17,9%	3,0%	32,7%	5,0%
COMMERCY	2 726	25,3%	49,9%	21,2%	16,9%	1,9%	34,0%	4,2%
MEUSE-DU-NORD	4 789	16,3%	50,1%	23,4%	16,2%	2,1%	33,3%	5,2%
MOSELLE	63 311	25,3%	46,6%	21,5%	14,8%	4,0%	28,8%	4,4%
BASSIN-HOULLER	17 593	26,5%	46,8%	23,8%	14,2%	2,3%	28,1%	4,8%
METZ	17 230	24,5%	45,8%	19,1%	15,1%	6,6%	29,3%	4,0%
SARREBOURG	4 438	27,3%	50,5%	24,0%	14,5%	2,9%	26,6%	3,9%
SARREGUEMINES	4 783	23,4%	47,9%	23,0%	15,0%	2,6%	29,9%	5,0%
THONVILLE	19 267	24,8%	45,9%	20,4%	15,1%	3,7%	29,2%	4,5%
VOSGES	23 969	14,7%	48,5%	21,2%	18,3%	2,6%	35,9%	3,9%
EPINAL	9 571	14,5%	47,3%	22,0%	17,6%	3,0%	32,2%	4,4%
REMIEMONT	4 388	14,8%	48,6%	20,4%	20,0%	2,8%	33,7%	3,1%
SAINT-DIE	6 419	13,0%	49,2%	21,0%	18,1%	2,4%	43,9%	4,3%
VOSGES-DE-L-UEST	3 591	18,2%	50,2%	20,3%	18,4%	2,1%	34,0%	3,0%
LORRAINE	139 947	21,8%	46,9%	21,4%	15,4%	3,8%	30,8%	4,4%
France	3 905 594	18,3%	49,6%	18,8%	15,9%	nd	32,8%	nd

PART DES MOINS DE 25 ANS



PART DES CHÔMEURS LONGUE DUREE



LES POLITIQUES D'EMPLOI* ET L'INDEMNISATION : DÉCEMBRE 2009

source : Ministère du travail, des relations sociales, de la famille, de la solidarité et de la ville - Pôle Emploi

	Meurthe&Moselle			Meuse			Moselle			Vosges			Lorraine		
	(a)	(b)	(c)	(a)	(b)	(c)	(a)	(b)	(c)	(a)	(b)	(c)	(a)	(b)	(c)
Emplois aidés dans le secteur marchand															
Contrats de professionnalisation	118	1 244	1 413	48	222	217	199	1 943	2 395	23	524	606	388	3 933	4 631
<i>dont jeunes moins de 26 ans</i>	103	1 043	1 229	36	175	180	182	1 623	1 958	21	442	517	342	3 283	3 884
Contrats Initiative Emploi (PCS)	103	1 244	473	29	327	155	202	1 722	769	83	742	292	417	4 032	1 689
Emplois aidés secteur non marchand															
Contrat d'accompagnement dans l'emploi (1)	234	3 077	1 514	91	1 089	596	423	3 875	1 943	143	1 822	927	891	9 863	4 980
Contrat d'avenir	56	1 784	1 870	13	328	396	164	2 894	2 651	66	1 299	1 380	299	6 305	6 297
CIVIS	144	2 734	2 662	39	752	712	259	3 990	3 863	97	1 487	1 414	539	8 963	8 651
VAE-Politique du titre du Ministère (2)	4	161	202	3	54	42	8	141	75	7	67	100	22	423	419

Les contrats d'apprentissage signés - Situation par campagnes (juillet-juin)

Campagne 2008 / 2009 juillet à décembre	861	452	3 489	1 831	6 633
Campagne 2009 / 2010 juillet à décembre	827	717	3 671	1 245	6 460

* Statistiques mensuelles rapides susceptibles d'actualisation en cours d'année.

(a) : entrées du mois

(b) : cumul depuis le 01/01/2009

(c) : cumul même période année précédente

(1) Conventions initiales / nouvelles entrées et avenants

(2) Nombre de dossiers déclarés recevables

L'indemnisation du chômage

	Meurthe&Moselle	Meuse	Moselle	Vosges	Lorraine
Ensemble des demandeurs d'emploi indemnisés en fin de mois (1)	26 214	7 373	42 726	18 130	94 443
dont :					
Régime Assurance Chômage (2)	22 094	6 037	36 288	13 564	77 983
Régime de solidarité (3)	3 550	1 232	5 360	4 126	14 268

(1) non compris les bénéficiaires suspendus et neutralisés

(2) Régime Assurance Chômage = Allocation de Formation Reclassement + Allocation Unique Dégressive + Allocation Spéciale de Reclassement + Allocation Chômeurs Agés + Allocation de Fin de Droits + Allocation d'Aide au Retour à l'Emploi + Allocation d'Aide au Retour à l'Emploi et à la Formation + Allocation de Fin de Formation

(3) Régime de Solidarité = Allocation de Solidarité Spécifique + Allocation Equivalent Retraite + Allocation Temporaire d'Attente

QUELQUES INDICATEURS DE L'EMPLOI : DÉCEMBRE 2009

Demandes de chômage partiel autorisées au cours du mois de décembre 2009

	Meurthe&Moselle	Meuse	Moselle	Vosges	Lorraine
Nombre de demandes décisionnées	58	4	60	35	157
Nombre d'heures autorisées	300 354	4 801	676 377	217 244	1 198 776

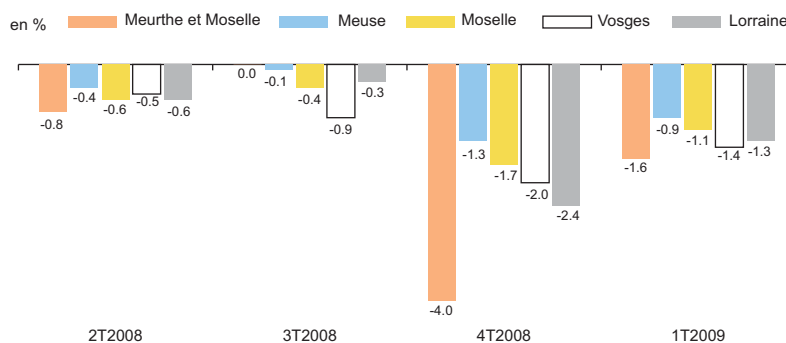
Source : DDTEFP - SYNAPSE

Les déclarations préalables à l'embauche

Dernier mois disponible : Cumul de JANVIER A NOVEMBRE 2009

Source : URSSAF	Meurthe&Moselle		Meuse		Moselle		Vosges		Lorraine	
	Nombre	Evolution annuelle %	Nombre	Evolution annuelle %	Nombre	Evolution annuelle %	Nombre	Evolution annuelle %	Nombre	Evolution annuelle %
ENSEMBLE	268 463	- 11.4	55 313	+ 2.6	306 521	- 22.1	141 605	- 23.2	771 902	- 17.4
dont : industrie	4 896	- 25.8	1 451	- 35.7	10 132	- 25.8	4 622	- 15.4	21 101	- 24.6
travail temporaire	134 032	- 15.3	27 166	- 19.1	153 266	- 33.2	81 599	- 36.3	396 063	- 27.9

Evolution de l'emploi salarié



Source : Pôle Emploi

Les ruptures conventionnelles des CDI

	Meurthe&Moselle	Meuse	Moselle	Vosges	Lorraine
Nombre de demandes d'homologation reçues (cumul de janvier à décembre 2009)	1 782	403	2 385	1 043	5 613

Source : Ministère du travail, des relations sociales, de la famille, de la solidarité et de la ville

QUELQUES INDICATEURS DE L'EMPLOI : DÉCEMBRE 2009

Le travail temporaire

Source : UNEDIC
(flux)

	Meurthe&Moselle	Meuse	Moselle	Vosges	Lorraine
Nombre de contrats conclus au cours du dernier mois connu : novembre 2009 (données provisoires)	12 152	2 592	16 714	7 618	39 076
Nombre de contrats conclus cumulés depuis janvier à août 2009 (données définitives)	90 263	19 056	104 961	51 064	265 344

Source : UNEDIC
(stock)

	Meurthe&Moselle	Meuse	Moselle	Vosges	Lorraine
Nombre de contrats en cours au dernier jour ouvré : août 2009 (données définitives)	4 228	859	8 161	2 533	15 781

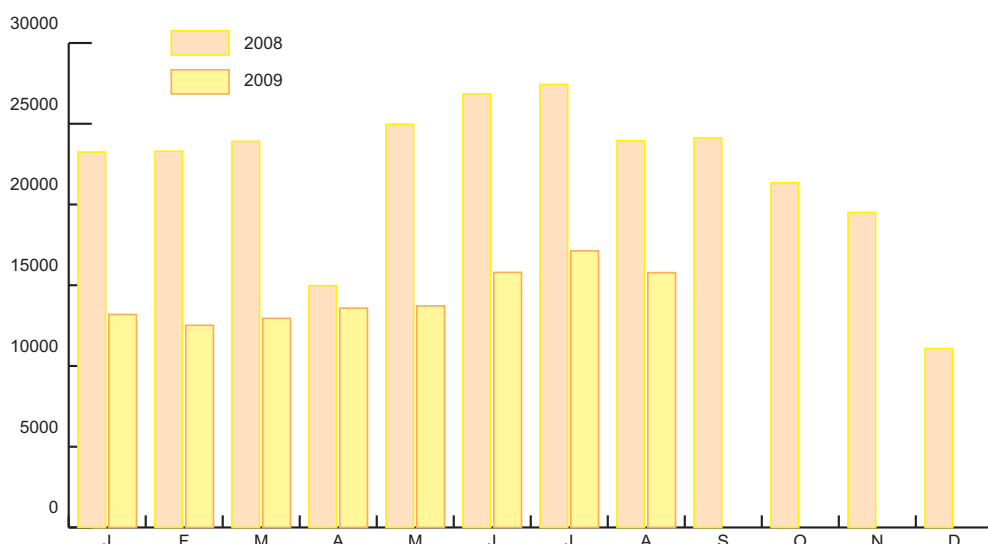
L'intérim a progressé en novembre 2009 de +0,9 % en Lorraine comme en France en données CVS. Cette progression vient après 4 mois de progression tant en Lorraine qu'en France pour un cumul de 14 % en Lorraine et 11 % en France. On est pour la première fois en novembre 2009, avec plus de 39 000 contrats, au-delà du même mois de 2008, mais on reste, avec 15 500 contrats en cours fin novembre 2009, inférieur de 4 000 à ceux en cours fin novembre 2008. Ces 4 000 intérimaires de moins fin novembre 2009 sont majoritairement en Moselle (- 2 340), en Meurthe et Moselle (- 970), puis les Vosges et la Meuse (- 330 et - 320). (Données provisoires : source pôle emploi)

Les données CVS de novembre enregistrent une petite hausse de l'intérim avec + 0,9 %, après la hausse d'octobre (+ 1,8 %) qui succède à celles de septembre (+ 1,7 %), d'août (+ 2 %) et de juillet (+ 8,5 %). Huit régions font mieux que + 0,9 % et douze moins bien. La Franche Comté enregistre une franche progression avec + 6,1 %, alors que l'Alsace est en petite baisse à - 1,4 % et que Champagne Ardenne est en petite hausse à + 0,4 %. La Lorraine gagne 140 emplois soit 3 % des 4 600 emplois nationaux gagnés.

Sur un an, la Lorraine conserve un recul de l'intérim plus accentué que le national avec - 18 % contre - 5,9 %. Le taux de recours à l'intérim, largement supérieur en Lorraine au niveau national en 2008, est revenu à 3,2 %, sous le niveau national à 3,3 %.

En novembre 2009, on a conclu en Lorraine 39 076 contrats contre 37 431 en novembre 2008. Le nombre de contrats en cours s'élève en fin de mois (données provisoires) à 15 500, sous les 19 500 de l'an passé. Au total, ce sont 4 000 intérimaires de moins au travail que fin novembre 2008, majoritairement en Moselle (- 2 340), devant la Meurthe et Moselle (- 970), les Vosges (- 330) et puis la Meuse (- 320).

Evolution des contrats en Lorraine (stock)



ANNEXES ET ENCADRÉS

8 - ANNEXE

Demandeurs d'emploi inscrits à Pôle Emploi en fin de mois en anciennes et nouvelles catégories

Données CVS	décembre 2008	novembre 2009	décembre 2009	Variation sur un mois	Variation sur un an
Lorraine					
Catégories A, B, C	112 600	138 120	137 380	-0,5%	22,0%
Dont catégorie A	84 330	102 220	100 690	-1,5%	19,4%

Données Brutes	décembre 2008	novembre 2009	décembre 2009	Variation sur un mois	Variation sur un an
Lorraine					
Catégories A,B,C	114 931	138 996	140 207		22,0%
Catégorie 1	83 552	100 063	100 402		20,2%
Catégorie 2	12 174	14 261	14 104		15,9%
Catégorie 3	4 655	5 154	4 959		6,5%
Catégorie 6	11 733	16 439	17 493		49,1%
Catégorie 7	1 857	2 078	2 158		16,2%
Catégorie 8	960	1 001	1 091		13,6%
Catégorie A	86 216	103 182	102 972		19,4%
Catégorie 1 n'ayant exercé aucune activité réduite	73 120	87 963	88 058		20,4%
Catégorie 2 n'ayant exercé aucune activité réduite	9 486	11 173	11 034		16,3%
Catégorie 3 n'ayant exercé aucune activité réduite	3 610	4 046	3 880		7,5%
Catégorie B	14 165	16 296	16 493		16,4%
Catégorie 1 ayant exercé une activité réduite courte	10 432	12 100	12 344		18,3%
Catégorie 2 ayant exercé une activité réduite courte	2 688	3 088	3 070		14,2%
Catégorie 3 ayant exercé une activité réduite courte	1 045	1 108	1 079		3,3%
Catégorie C	14 550	19 518	20 742		42,6%
Catégorie 6	11 733	16 439	17 493		49,1%
Catégorie 7	1 857	2 078	2 158		16,2%
Catégorie 8	960	1 001	1 091		13,6%
Catégorie D et E demandeurs non disponibles	17 657	23 428	23 153		31,1%
Catégorie 4 (D) non disponible - stage, formation, maladie..	8 546	11 256	10 985		28,5%
Catégorie 5 (E) non disponible car en emploi	9 111	12 172	12 168		33,6%
Catégories A, B, C, D, E	132 588	162 424	163 360		23,2%

**Demandeurs d'emploi inscrits à Pôle Emploi en fin de mois
série selon les nouvelles catégories en CVS**

	catégorie A	catégorie ABC
décembre-08	84330	112600
janvier-09	88000	116090
février-09	92650	120320
mars-09	95190	123630
avril-09	98470	128090
mai-09	100860	131210
juin-09	100350	132110
juillet-09	99540	133330
août-09	100130	134640
septembre-09	100150	135350
octobre-09	101820	136950
novembre-09	102220	138120
décembre-09	100690	137380

Source : STMT - pôle Emploi, Dares. Calculs des CVS : DRTEFP de Lorraine / Sepes, Dares

ANNEXE

Demandeurs d'emploi inscrits à Pôle Emploi en fin de mois selon les anciennes et nouvelles catégories

Données CVS	décembre 2008	novembre 2009	décembre 2009	Variation sur un mois	Variation sur un an
Meurthe et Moselle					
Catégories A, B, C	33 490	41 000	40 880	-0,3%	22,1%
Dont catégorie A	24 400	29 910	29 470	-1,5%	20,8%
Données brutes					
Meurthe et Moselle					
Catégories A,B,C	34 040	41 297	41 573		22,1%
Catégorie 1	24 514	29 822	29 795		21,5%
Catégorie 2	3 166	3 832	3 741		18,2%
Catégorie 3	1 424	1 570	1 528		7,3%
Catégorie 6	4 025	5 066	5 432		35,0%
Catégorie 7	527	611	673		27,7%
Catégorie 8	384	396	404		5,2%
Catégorie A	24 732	30 213	29 895		20,9%
Catégorie 1 n'ayant exercé aucune activité réduite	21 309	26 098	25 899		21,5%
Catégorie 2 n'ayant exercé aucune activité réduite	2 416	2 962	2 909		20,4%
Catégorie 3 n'ayant exercé aucune activité réduite	1 007	1 153	1 087		7,9%
Catégorie B	4 372	5 011	5 169		18,2%
Catégorie 1 ayant exercé une activité réduite courte	3 205	3 724	3 896		21,6%
Catégorie 2 ayant exercé une activité réduite courte	750	870	832		10,9%
Catégorie 3 ayant exercé une activité réduite courte	417	417	441		5,8%
Catégorie C	4 936	6 073	6 509		31,9%
Catégorie 6	4 025	5 066	5 432		35,0%
Catégorie 7	527	611	673		27,7%
Catégorie 8	384	396	404		5,2%
Catégorie D et E demandeurs non disponibles	5 147	6 697	6 604		28,3%
Catégorie 4 (D) non disponible - stage, formation, maladie..	2 522	2 973	2 906		15,2%
Catégorie 5 (E) non disponible car en emploi	2 625	3 724	3 698		40,9%
Catégories A, B, C, D, E	39 187	47 994	48 177		22,9%

Source : STMT - pôle Emploi, Dares. Calculs des CVS : DRTEFP de Lorraine / Sepes, Dares

Demandeurs d'emploi inscrits à Pôle Emploi en fin de mois série selon les nouvelles catégories en CVS

	catégorie A	catégorie ABC
décembre-08	24400	33490
janvier-09	25390	34440
février-09	26690	35610
mars-09	27220	36400
avril-09	28110	37580
mai-09	28860	38420
juin-09	28690	38630
juillet-09	28830	39210
août-09	29300	39800
septembre-09	29270	40040
octobre-09	29800	40590
novembre-09	29910	41000
décembre-09	29470	40880

Source : STMT - pôle Emploi, Dares. Calculs des CVS : DRTEFP de Lorraine / Sepes, Dares

ANNEXE

Demandeurs d'emploi inscrits à Pôle Emploi en fin de mois selon les anciennes et nouvelles catégories

Demandeurs d'emploi inscrits à Pôle Emploi en fin de mois selon les anciennes et nouvelles catégories

Données CVS	décembre 2008	novembre 2009	décembre 2009	Variation sur un mois	Variation sur un an
Meuse					
Catégories A, B, C	9 340	11 150	11 090	-0,5%	18,7%
Dont catégorie A	6 890	8 340	8 130	-2,5%	18,0%
Données brutes					
Meuse					
Catégories A,B,C	9 439	11 211	11 206		18,7%
Catégorie 1	6 742	8 111	8 028		19,1%
Catégorie 2	1 069	1 178	1 183		10,7%
Catégorie 3	416	441	406		-2,4%
Catégorie 6	984	1 226	1 324		34,6%
Catégorie 7	160	172	175		9,4%
Catégorie 8	68	83	90		32,4%
Catégorie A	6 963	8 405	8 209		17,9%
Catégorie 1 n'ayant exercé aucune activité réduite	5 811	7 138	6 983		20,2%
Catégorie 2 n'ayant exercé aucune activité réduite	823	911	905		10,0%
Catégorie 3 n'ayant exercé aucune activité réduite	329	356	321		-2,4%
Catégorie B	1 264	1 325	1 408		11,4%
Catégorie 1 ayant exercé une activité réduite courte	931	973	1 045		12,2%
Catégorie 2 ayant exercé une activité réduite courte	246	267	278		13,0%
Catégorie 3 ayant exercé une activité réduite courte	87	85	85		-2,3%
Catégorie C	1 212	1 481	1 589		31,1%
Catégorie 6	984	1 226	1 324		34,6%
Catégorie 7	160	172	175		9,4%
Catégorie 8	68	83	90		32,4%
Catégorie D et E demandeurs non disponibles	1 883	2 252	2 274		20,8%
Catégorie 4 (D) non disponible - stage, formation, maladie..	768	992	995		29,6%
Catégorie 5 (E) non disponible car en emploi	1 115	1 260	1 279		14,7%
Catégories A, B, C, D, E	11 322	13 463	13 480		19,1%

Source : STMT - pôle Emploi, Dares. Calculs des CVS : DRTEFP de Lorraine / Sepes, Dares

Demandeurs d'emploi inscrits à Pôle Emploi en fin de mois série selon les nouvelles catégories en CVS

	catégorie A	catégorie ABC
décembre-08	6890	9340
janvier-09	7060	9510
février-09	7330	9780
mars-09	7580	10030
avril-09	7880	10410
mai-09	7960	10560
juin-09	8040	10710
juillet-09	8060	10830
août-09	8040	10870
septembre-09	8070	10950
octobre-09	8260	11060
novembre-09	8340	11150
décembre-09	8130	11090

Source : STMT - pôle Emploi, Dares. Calculs des CVS : DRTEFP de Lorraine / Sepes, Dares

ANNEXE

Demandeurs d'emploi inscrits à Pôle Emploi en fin de mois selon les anciennes et nouvelles catégories

Demandeurs d'emploi inscrits à Pôle Emploi en fin de mois selon les anciennes et nouvelles catégories

Données CVS	décembre 2008	novembre 2009	décembre 2009	Variation sur un mois	Variation sur un an
Moselle					
Catégories A, B, C	49 570	62 430	62 190	-0,4%	25,5%
Dont catégorie A	38 050	46 990	46 590	-0,9%	22,4%
Données brutes					
Moselle					
Catégories A,B,C	50 547	62 451	63 416		25,5%
Catégorie 1	37 230	45 191	45 850		23,2%
Catégorie 2	5 775	6 810	6 796		17,7%
Catégorie 3	1 773	2 000	1 958		10,4%
Catégorie 6	4 667	7 215	7 535		61,5%
Catégorie 7	773	857	863		11,6%
Catégorie 8	329	378	414		25,8%
Catégorie A	38 867	46 987	47 619		22,5%
Catégorie 1 n'ayant exercé aucune activité réduite	32 855	39 940	40 621		23,6%
Catégorie 2 n'ayant exercé aucune activité réduite	4 602	5 450	5 419		17,8%
Catégorie 3 n'ayant exercé aucune activité réduite	1 410	1 597	1 579		12,0%
Catégorie B	5 911	7 014	6 985		18,2%
Catégorie 1 ayant exercé une activité réduite courte	4 375	5 251	5 229		19,5%
Catégorie 2 ayant exercé une activité réduite courte	1 173	1 360	1 377		17,4%
Catégorie 3 ayant exercé une activité réduite courte	363	403	379		4,4%
Catégorie C	5 769	8 450	8 812		52,7%
Catégorie 6	4 667	7 215	7 535		61,5%
Catégorie 7	773	857	863		11,6%
Catégorie 8	329	378	414		25,8%
Catégorie D et E demandeurs non disponibles	6 880	9 321	9 205		33,8%
Catégorie 4 (D) non disponible - stage, formation, maladie..	3 316	4 539	4 434		33,7%
Catégorie 5 (E) non disponible car en emploi	3 564	4 782	4 771		33,9%
Catégories A, B, C, D, E	57 427	71 772	72 621		26,5%

Source : STMT - pôle Emploi, Dares. Calculs des CVS : DRTEFP de Lorraine / Sepes, Dares

Demandeurs d'emploi inscrits à Pôle Emploi en fin de mois série selon les nouvelles catégories en CVS

	catégorie A	catégorie ABC
décembre-08	38050	49570
janvier-09	40130	51530
février-09	42430	53590
mars-09	43530	55120
avril-09	45290	57390
mai-09	46670	59010
juin-09	46410	59480
juillet-09	45750	59900
août-09	45890	60460
septembre-09	45950	60900
octobre-09	46720	61830
novembre-09	46990	62430
décembre-09	46590	62190

Source : STMT - pôle Emploi, Dares. Calculs des CVS : DRTEFP de Lorraine / Sepes, Dares

Demandeurs d'emploi inscrits à Pôle Emploi en fin de mois selon les anciennes et nouvelles catégories

Demandeurs d'emploi inscrits à Pôle Emploi en fin de mois selon les anciennes et nouvelles catégories

Données CVS Vosges	décembre 2008	novembre 2009	décembre 2009	Variation sur un mois	Variation sur un an
Catégories A, B, C	20 200	23 540	23 220	-1,4%	15,0%
Dont catégorie A	14 990	16 980	16 500	-2,8%	10,1%
Données brutes					
Vosges					
Catégories A,B,C	20 905	24 037	24 012		14,9%
Catégorie 1	15 066	16 939	16 729		11,0%
Catégorie 2	2 164	2 441	2 384		10,2%
Catégorie 3	1 042	1 143	1 067		2,4%
Catégorie 6	2 057	2 932	3 202		55,7%
Catégorie 7	397	438	447		12,6%
Catégorie 8	179	144	183		2,2%
Catégorie A	15 654	17 577	17 249		10,2%
Catégorie 1 n'ayant exercé aucune activité réduite	13 145	14 787	14 555		10,7%
Catégorie 2 n'ayant exercé aucune activité réduite	1 645	1 850	1 801		9,5%
Catégorie 3 n'ayant exercé aucune activité réduite	864	940	893		3,4%
Catégorie B	2 618	2 946	2 931		12,0%
Catégorie 1 ayant exercé une activité réduite courte	1 921	2 152	2 174		13,2%
Catégorie 2 ayant exercé une activité réduite courte	519	591	583		12,3%
Catégorie 3 ayant exercé une activité réduite courte	178	203	174		-2,2%
Catégorie C	2 633	3 514	3 832		45,5%
Catégorie 6	2 057	2 932	3 202		55,7%
Catégorie 7	397	438	447		12,6%
Catégorie 8	179	144	183		2,2%
Catégorie D et E demandeurs non disponibles	3 747	5 158	5 070		35,3%
Catégorie 4 (D) non disponible - stage, formation, maladie..	1 940	2 752	2 650		36,6%
Catégorie 5 (E) non disponible car en emploi	1 807	2 406	2 420		33,9%
Catégories A, B, C, D, E	24 652	29 195	29 082		18,0%

Source : STMT - pôle Emploi, Dares. Calculs des CVS : DRTEFP de Lorraine / Sepes, Dares

Demandeurs d'emploi inscrits à Pôle Emploi en fin de mois
série selon les nouvelles catégories en CVS

	catégorie A	catégorie ABC
décembre-08	14990	20200
janvier-09	15420	20610
février-09	16200	21340
mars-09	16860	22080
avril-09	17190	22710
mai-09	17370	23220
juin-09	17210	23290
juillet-09	16900	23390
août-09	16900	23510
septembre-09	16860	23460
octobre-09	17040	23470
novembre-09	16980	23540
décembre-09	16500	23220

Source : STMT - pôle Emploi, Dares. Calculs des CVS : DRTEFP de Lorraine / Sepes, Dares

8 ENCADRE1 – Sources et Définitions

Demandeurs d'emploi inscrits en fin de mois à Pôle emploi

Les demandeurs d'emploi sont des personnes qui sont inscrites à Pôle emploi, organisme issu de la fusion entre l'ANPE et le réseau des Assedic.

Catégories de demandeurs d'emploi

Les demandeurs d'emploi inscrits à Pôle emploi sont regroupés en différentes catégories. Conformément aux recommandations du rapport du Cnis sur la définition d'indicateurs en matière d'emploi, de chômage, de sous-emploi et de précarité de l'emploi (septembre 2008), la Dares et Pôle emploi présentent à des fins d'analyse statistique les données sur les demandeurs d'emploi inscrits à Pôle emploi en fonction des catégories suivantes

catégorie A : demandeurs d'emploi tenus de faire des actes positifs de recherche d'emploi, sans emploi

catégorie B : demandeurs d'emploi tenus de faire des actes positifs de recherche d'emploi, ayant exercé une activité réduite courte (de 78 heures ou moins au cours du mois) ;

catégorie C : demandeurs d'emploi tenus de faire des actes positifs de recherche d'emploi, ayant exercé une activité réduite longue (de plus de 78 heures au cours du mois) ;

catégorie D : demandeurs d'emploi non tenus de faire des actes positifs de recherche d'emploi (en raison d'un stage, d'une formation, d'une maladie...), sans emploi ;

catégorie E : demandeurs d'emploi non tenus de faire des actes positifs de recherche d'emploi, en emploi (par exemple : bénéficiaires de contrats aidés).

Dans les fichiers administratifs de Pôle emploi, huit catégories de demandeurs d'emploi sont utilisées (catégories 1 à 8). Ces catégories ont été définies par arrêté (arrêté du 5 février 1992 complété par l'arrêté du 5 mai 1995). Jusqu'au mois de février 2009, les publications étaient fondées sur ces catégories. Le tableau suivant présente la correspondance entre les catégories utilisées à des fins de publication statistique à partir de mars 2009 et les catégories administratives auxquelles Pôle emploi a recours dans sa gestion des demandeurs d'emploi

Catégories statistiques		Catégories administratives
Catégorie A		Catégories 1, 2, 3 hors activité réduite
Catégorie B		Catégories 1, 2, 3 avec activité réduite
Catégorie C		Catégories 6, 7, 8
Catégorie D		Catégorie 4
Catégorie E		Catégorie 5
Catégorie ABC		Catégories 1, 2, 3, 6, 7, 8

La situation réelle au regard de l'emploi des demandeurs d'emploi peut, dans certains cas, ne pas correspondre à la catégorie dans laquelle ils sont enregistrés : si cette correspondance est contrôlée pour les demandeurs d'emploi indemnisés, il n'en est pas de même des demandeurs d'emploi non indemnisés.

Les entrées et les sorties des listes de Pôle emploi sont enregistrées pour l'ensemble A, B, C et non au niveau de chacune des catégories A, B ou C.

Ancienneté sur les listes de Pôle emploi

Du fait du mode d'enregistrement des entrées et des sorties, il n'est pas possible de calculer l'ancienneté en catégorie A (respectivement B ou C) ou la durée passée sans discontinuité dans la catégorie A (respectivement B ou C)

De manière conventionnelle, un demandeur d'emploi qui est resté inscrit plus de 12 mois sur les listes de Pôle emploi (son ancienneté sur les listes est supérieure à 1 an) peut être qualifié de demandeur d'emploi de longue durée. S'il est inscrit depuis plus de 24 mois, il est considéré comme étant demandeur d'emploi de très longue durée.

8 ENCADRE1 : Sources et Définitions - suite

Motifs d'entrée et de sortie des listes de Pôle emploi pour les catégories A, B, C

Les flux d'entrée et de sortie des listes sont présentés suivant différents motifs. Parmi les motifs d'entrée :

- les arrêts de recherche sont liés à une maladie, un congé de maternité, un accident du travail, un départ en retraite ou une dispense de recherche d'emploi ;
- les cessations d'inscription pour défaut d'actualisation correspondent aux cas où le demandeur d'emploi n'a pas actualisé sa déclaration de situation mensuelle ;
- les radiations administratives peuvent intervenir lorsque le demandeur d'emploi ne répond pas à une convocation, lorsqu'il fait une fausse déclaration ou lorsqu'il refuse une offre d'emploi (le motif d'offre raisonnable d'emploi a été ajouté en octobre 2008), une formation, une visite médicale, un contrat d'apprentissage ou de professionnalisation, un contrat aidé, une action d'insertion. La suspension qui en découle peut aller de 15 jours à 12 mois suivant la cause ;

Les autres cas recouvrent des situations ne correspondant à aucune autre ventilation.

Les motifs de sortie des listes de Pôle emploi sont mal connus dans les fichiers administratifs. En particulier, dans les statistiques publiées ici, les reprises d'emploi déclarées sous-estiment le nombre de reprises réelles d'emploi. En effet, chaque mois, de nombreux demandeurs d'emploi sortent des listes parce qu'ils n'ont pas actualisé leur situation mensuelle en fin de mois (ils sont alors enregistrés dans le motif « cessation d'inscription pour défaut d'actualisation ») ou à la suite d'une radiation administrative, par exemple pour non réponse à convocation. Or, une partie de ces demandeurs d'emploi a en fait retrouvé un emploi. L'enquête trimestrielle Sortants de Pôle emploi et de la Dares fournit une estimation de la part des sorties réelles pour reprise d'emploi.

Demandsurs d'emploi ayant des droits ouverts au Revenu de solidarité active (RSA)

Le Revenu de solidarité active (RSA) est entré en vigueur le 1er juin 2009 en France métropolitaine et sera généralisé au plus tard le 1^{er} janvier 2011 en Outre-mer. Il a pour objet « d'assurer à ses bénéficiaires des moyens convenables d'existence, afin de lutter contre la pauvreté, encourager l'exercice ou le retour à une activité professionnelle et aider à l'insertion sociale des bénéficiaires » (loi n°2008-1249 du 1er décembre 2008). Il remplace le Revenu minimum d'insertion (RMI), l'Allocation de parent isolé (API) ainsi que les mécanismes d'intéressement liés à la reprise d'emploi.

Un bénéficiaire du RSA est tenu « de rechercher un emploi, d'entreprendre les démarches nécessaires à la création de sa propre activité ou d'entreprendre les actions nécessaires à une meilleure insertion sociale ou professionnelle » s'il remplit les conditions suivantes (article L.262-28) :

- les ressources de son foyer sont inférieures à un certain montant forfaitaire, dont le niveau varie en fonction de la composition du foyer et du nombre d'enfants à charge (454,63 €/mois pour un célibataire sans enfant) ;
- il est sans emploi ou ne tire de l'exercice de son activité professionnelle que des revenus inférieurs à 500 €(décret n°2009-404 du 15 avril 2009).

Pour un bénéficiaire du RSA majoré (i.e. une personne isolée assumant la charge d'un ou de plusieurs enfants ou étant enceinte), il est tenu compte des sujétions particulières auxquelles celui-ci est contraint, notamment en matière de garde d'enfants.

Un bénéficiaire du RSA tenu aux obligations précisées ci-dessus est orienté par le Président du Conseil général :

- de façon prioritaire, lorsqu'il est disponible pour occuper un emploi, soit vers Pôle emploi soit, si le département décide d'y recourir, vers un autre organisme participant au service public de l'emploi (mission locale, PLIE, organisme privé de placement...);
- vers les autorités ou organismes compétents en matière d'insertion sociale lorsque des difficultés (de logement ou de santé notamment) font temporairement obstacle à son engagement dans une démarche de recherche d'emploi.

À compter de juin 2009, sont repérés les demandeurs d'emploi ayant un droit ouvert au RSA i.e. les bénéficiaires (allocataires ou conjoints) percevant une allocation au titre du RSA ou ayant un droit au RSA suspendu pendant 4 mois maximum, soit pour non respect des devoirs qui leur incombent, soit pour dépassement du seuil de ressources.

Trois catégories d'indicateurs relatifs aux demandeurs d'emploi ayant des droits ouverts au RSA sont publiées :

- les demandeurs d'emploi inscrits en fin de mois à Pôle emploi et ayant des droits ouverts au RSA. Le droit au RSA de ces demandeurs d'emploi peut résulter du basculement automatique d'un droit au RMI ou à l'API existant en mai 2009, ou d'un droit nouveau ouvert après le 1er juin 2009.
- les entrées à Pôle emploi de demandeurs d'emploi ayant des droits ouverts au RSA. Certains de ces demandeurs d'emploi avaient des droits ouverts au RMI et à l'API en mai 2009 mais n'étaient pas inscrits à Pôle emploi à cette date. Les autres se sont ouvert un droit nouveau au RSA après le 1er juin 2009.
- les sorties de Pôle emploi de demandeurs d'emploi ayant des droits ouverts au RSA. Parmi eux, certains avaient déjà des droits ouverts au RMI et à l'API en mai 2009 alors que d'autres se sont ouverts un droit nouveau au RSA après le 1er juin 2009.

Le dénombrement des demandeurs d'emploi ayant des droits ouverts au RSA résulte d'un rapprochement entre les fichiers de Pôle emploi d'une part et ceux de la Cnaf et de la MSA d'autre part. Durant les premiers mois, il est à prendre avec précaution. La mise en oeuvre de la loi portant création du RSA à compter du 1er juin 2009 est susceptible d'accroître sensiblement le nombre de demandeurs d'emploi inscrits à Pôle emploi et, parmi ceux-ci, la part de ceux qui bénéficient d'une prestation de solidarité (RMI ou API avant le 1er juin 2009 ; RSA après le 1er juin ainsi que RMI et API à titre transitoire pour certains bénéficiaires). En effet, l'obligation d'orientation vers le service public de l'emploi des bénéficiaires du RSA disponibles pour occuper un emploi devrait conduire une proportion plus importante qu'auparavant de bénéficiaires de prestations de solidarité à s'inscrire à Pôle emploi. Par ailleurs, l'ouverture du RSA à des personnes auparavant non éligibles au RMI ou à l'API (salariés à faibles revenus ne bénéficiant pas ou plus de mesures d'intéressement) pourrait conduire certains demandeurs d'emploi (notamment en activité réduite) à se voir ouvrir des droits nouveaux au RSA.

Les offres d'emploi collectées et satisfaites à Pôle emploi

Pôle emploi collecte des offres d'emploi auprès des entreprises. Une partie d'entre elles sont satisfaites. Les statistiques comptabilisent comme satisfaite une offre pour laquelle l'employeur a trouvé une personne pour occuper le poste proposé, indépendamment de la façon dont il a réussi à le pourvoir (grâce à Pôle emploi ou par un autre moyen). Les offres collectées et satisfaites publiées ici sont classées suivant trois types :

les offres d'emploi durable, pour des contrats de plus de six mois ;

les offres d'emploi temporaire, pour des contrats compris entre un et six mois ;

les offres d'emploi occasionnel, pour des contrats de moins d'un mois. Les rapprochements entre les offres et les demandes d'emploi doivent être faits avec précaution dans la mesure où une partie des besoins de recrutement des entreprises ne donne pas lieu au dépôt d'une offre auprès de Pôle emploi et ce dans des proportions qui peuvent varier selon la qualification de l'emploi, le secteur d'activité ou la taille de l'entreprise.

Méthodologie de correction des variations saisonnières

La méthodologie adoptée pour corriger les séries publiées ici se décompose en deux étapes détaillées ci-après. Les estimations des coefficients de variations saisonnières sont réalisées sur la période allant de janvier 1996 à décembre 2008. Les coefficients saisonniers sont projetés sur l'ensemble de l'année 2009, de sorte que la campagne de traitement statistique des séries n'a lieu qu'une seule fois par an, au mois de février, quand toutes les données de l'année antérieure sont disponibles.

1^{ère} étape : correction des variations saisonnières Les séries publiées ici sont marquées par des phénomènes récurrents, de type saisonniers, qui ne reflètent pas des mouvements de nature économique. Il est nécessaire d'en faire abstraction pour analyser les fluctuations purement conjoncturelles de ces séries : il faut raisonner sur des données corrigées des variations saisonnières (CVS). La CVS est appliquée aux données préalablement corrigées des jours ouvrables au niveau national. Elle permet d'éliminer la composante saisonnière de chaque série pour ne garder que les composantes liées à la tendance (évolution de long terme de la série), au cycle (fluctuations de court terme) et à certaines irrégularités (fluctuations résiduelles non périodiques)

2^{ème} étape : mise cohérence des différentes ventilations Les séries désaisonnalisées sont mises en cohérence, de sorte que la somme de séries désaisonnalisées soit égale à la série désaisonnalisée de la somme des séries brute

9 Encadré 2 - Les demandeurs d'emploi inscrits à Pôle emploi : un concept différent du chômage au sens du BIT

La notion de demandeurs d'emploi inscrits à Pôle Emploi est une notion différente de celle du chômage au sens du BIT : certains demandeurs d'emploi ne sont pas chômeurs au sens du BIT et inversement certains chômeurs au sens du BIT ne sont pas inscrits à Pôle Emploi.

Les données relatives aux demandeurs d'emploi sont issues des fichiers administratifs de gestion de Pôle emploi. La répartition entre les diverses catégories A, B, ou C s'effectue sur la base de règles juridiques portant notamment sur l'obligation de faire des actes positifs de recherche d'emploi et d'être immédiatement disponible. L'exercice d'une activité réduite est autorisé.

Pour mémoire, un chômeur au sens du BIT est une personne en âge de travailler (c'est-à-dire ayant 15 ans ou plus) qui : 1) n'a pas travaillé, ne serait-ce qu'une heure, au cours de la semaine de référence, 2) est disponible pour prendre un emploi dans les 15 jours et 3) a cherché activement un emploi dans le mois précédent ou en a trouvé un qui commence dans les trois mois. Seule une enquête statistique peut vérifier si ces critères sont remplis. En France, il s'agit de l'enquête Emploi de l'Insee.

Alors que le chômage au sens du BIT constitue un indicateur de référence pour l'analyse des évolutions du marché du travail, le nombre de demandeurs d'emploi inscrits en fin de mois à Pôle Emploi peut être affecté par d'autres facteurs : modifications du suivi et de l'accompagnement des demandeurs d'emploi, comportements d'inscription des demandeurs d'emploi... L'Insee publie chaque trimestre les indicateurs de référence pour le chômage au sens du BIT à partir des résultats trimestriels de son enquête Emploi pour la France métropolitaine. Les dernières estimations de l'Insee sont disponibles sur son site Internet, à l'adresse suivante :

http://www.insee.fr/fr/indicateurs/indic_conj/donnees/doc_idconj_14.pdf

**Retrouvez aussi les données nationales ou régionales sur les sites
de la DARES, de l'ETAT en Lorraine, de la DRTEFP ou de POLE EMPLOI :**

<http://www.travail-solidarite.gouv.fr/etudes-recherche-statistiques-dares/statistiques/chomage/>

<http://www.infos.moselle.sit.gouv.fr/>

http://www.lorraine.travail.gouv.fr/site/Marche_du_travailchomage-124.html

<http://www.pole-emploi.fr/accueilpe/>

Cahiers Lorrains de l'Emploi - ISSN 1274-1256. Directeur de publication : Serge LEROY.
Conception et réalisation : Service Etudes, Prospective, Evaluation et Statistique.

10, rue Mazagran BP 10676 54063 NANCY Cedex
Téléphone : 03.83.30.89.20 Télécopie : 03.83.30.89.79 Internet : www.lorraine.travail.gouv.fr