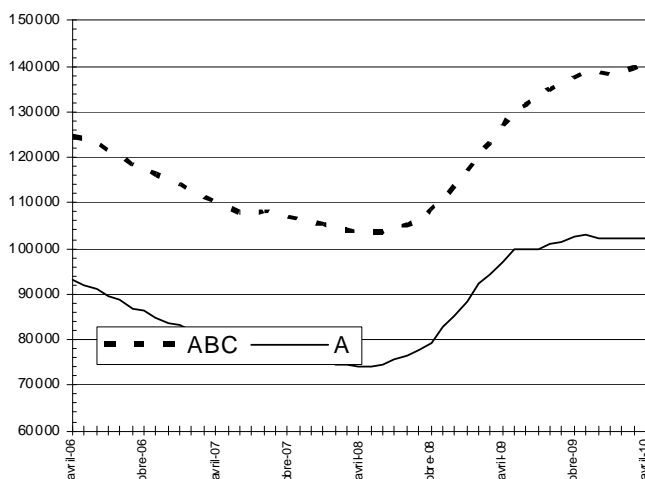


# CAHIERS LORRAINS DE L'EMPLOI

## LE MARCHE DU TRAVAIL EN AVRIL 2010

### Demandeurs d'emploi inscrits en fin de mois à Pôle emploi Catégories A et A, B, C en données CVS



Source : STMT - Pôle emploi, Dares

Calculs : DIRECCTE de Lorraine / Seves

### DEMANDEURS D'EMPLOI PAR CATEGORIE

Le nombre de demandeurs d'emploi inscrits à Pôle emploi de catégorie A s'établit à 102 120 en Lorraine fin avril 2010. Ce nombre est stable par rapport au mois précédent (+0,0% soit +20). Sur un an, il est en hausse de +5,1%. En France métropolitaine, le nombre de demandeurs d'emploi inscrits en catégorie A augmente de 0,6% par rapport au mois précédent (+7,8% sur un an). Le nombre de demandeurs d'emploi inscrits à Pôle emploi des catégories A, B, C s'établit à 140 470 en Lorraine fin avril 2010. Ce nombre croît de 0,6% par rapport au mois précédent (soit + 830). Sur un an, il augmente de +10,7%.

En France métropolitaine, le nombre de demandeurs d'emploi inscrits en catégories A, B, C augmente de +0,9% par rapport au mois précédent (+10,5% sur un an). A compter du 1<sup>er</sup> juin 2009, la mise en œuvre du revenu de solidarité active (RSA) est susceptible d'affecter sensiblement le nombre de demandeurs d'emploi inscrits à Pôle emploi.

Rappelons que les variations saisonnières de 1996 à 2010 ont été recalculées en janvier 2010.

### Demandeurs d'emploi inscrits à Pôle Emploi en fin de mois en catégorie A et en catégorie ABC en CVS

Données CVS	avril-2009	mars-2010	avril-2010	Variation sur	
				un mois	sur un an
<b>Lorraine</b>					
Catégorie A (Actes positifs de recherche d'emploi, sans emploi)	97 180	102 100	102 120	0,0%	5,1%
Catégories A, B, C (Actes positifs de recherche d'emploi)	126 940	139 640	140 470	0,6%	10,7%
<b>France Métropolitaine</b>					
Catégorie A (Actes positifs de recherche d'emploi, sans emploi)	2 483 500	2 661 300	2 677 000	0,6%	7,8%
Catégories A, B, C (Actes positifs de recherche d'emploi)	3 553 800	3 891 000	3 926 200	0,9%	10,5%

Source : STMT - pôle Emploi, Dares. Calculs des CVS : DIRECCTE de Lorraine / Seves, Dares - nouvelle série CVS en janvier

#### Les données présentées concernent les demandeurs d'emploi inscrits en fin de mois à Pôle emploi.

La notion de demandeurs d'emploi inscrit à Pôle emploi est une notion différente de celle du chômage au sens du Bureau International du Travail (BIT) : certains demandeurs d'emploi ne sont pas chômeurs au sens du BIT et certains chômeurs au sens du BIT ne sont pas inscrits à Pôle emploi. Au-delà des évolutions du marché du travail, différents facteurs peuvent affecter les données relatives aux demandeurs d'emploi : modifications du suivi et de l'accompagnement des demandeurs d'emploi, comportements d'inscription des demandeurs d'emploi... En particulier, à compter du 1<sup>er</sup> juin 2009, les dispositions relatives aux nouvelles obligations de recherche d'emploi des bénéficiaires du RSA et à leur accompagnement par le service public de l'emploi sont susceptibles d'accroître sensiblement le nombre de demandeurs d'emploi inscrits à Pôle emploi. A partir de février 2009, les données sur les demandeurs d'emploi sont présentées selon de nouveaux regroupements (catégories A,B,C,D,E). Les données brutes correspondant aux anciennes catégories (1,2,3,4,5,6,7,8) sont présentées, avec les nouvelles et pour une période transitoire, en annexe de la publication.

## 1 - DEMANDEURS D'EMPLOI PAR DEPARTEMENT

S'agissant de la catégorie A, par département, le nombre de demandeurs d'emploi varie en avril 2010 par rapport au mois précédent entre -0,4% et +0,7% : -0,4% en Meurthe et Moselle, +0,5% en Meuse, -0,1% en Moselle et +0,7% dans les Vosges.

En catégorie ABC, le nombre de demandeurs d'emploi varie en avril 2010 par rapport au mois précédent entre +0,4% et +0,8% : +0,4% en Meurthe et Moselle, +0,4% en Meuse, +0,7% en Moselle et +0,8% dans les Vosges.

### **Demandeurs d'emploi inscrits à Pôle Emploi en fin de mois en Lorraine en catégorie A et en CVS**

Données CVS	avril 2009	mars 2010	avril 2010	Variation sur un mois	Variation sur un an
Meurthe et Moselle	27 860	30 090	29 980	-0,4%	7,6%
Meuse	7 780	8 190	8 230	0,5%	5,8%
Moselle	44 540	46 790	46 760	-0,1%	5,0%
Vosges	17 000	17 030	17 150	0,7%	0,9%
Lorraine	97 180	102 100	102 120	0,0%	5,1%

Source : STMT - pôle Emploi, Dares. Calculs des CVS : DIRECCTE de Lorraine / Seves, Dares - adoption nouvelle série CVS en janvier

### **Demandeurs d'emploi inscrits à Pôle Emploi en fin de mois en Lorraine en catégorie ABC en CVS**

Données CVS	avril 2009	mars 2010	avril 2010	Variation sur un mois	Variation sur un an
Meurthe et Moselle	37 320	41 570	41 730	0,4%	11,8%
Meuse	10 330	11 160	11 200	0,4%	8,4%
Moselle	56 780	63 160	63 610	0,7%	12,0%
Vosges	22 510	23 750	23 930	0,8%	6,3%
Lorraine	126 940	139 640	140 470	0,6%	10,7%

Source : STMT - pôle Emploi, Dares. Calculs des CVS : DIRECCTE de Lorraine / Seves, Dares - adoption nouvelle série CVS en janvier

## 2.a - DEMANDEURS D'EMPLOI PAR SEXE ET TRANCHE D'ÂGE en A

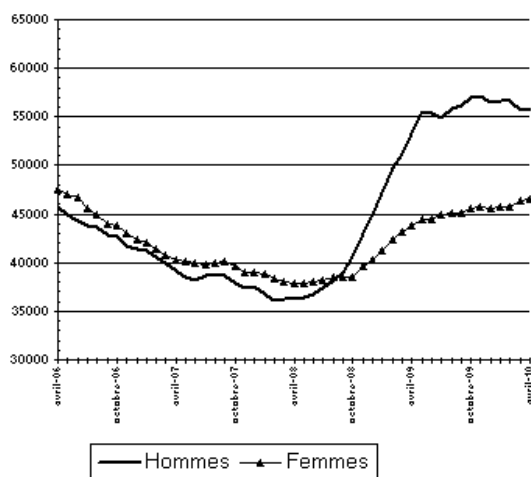
En Lorraine, le nombre de demandeurs d'emploi (DE) de catégorie A au mois d'avril 2010 régresse de -0,2% pour les hommes (+4,3% sur un an) et progresse de +0,3% pour les femmes (+6% sur un an). Le nombre de demandeurs d'emploi de catégorie A de moins de 25 ans baisse de -1% en avril 2010 (-8,3% sur un an). Le nombre de ceux âgés de 25 à 49 ans est stable (+5,7% sur un an) et le nombre de ceux de 50 ans et plus s'accroît de +1,4% (+21,7% sur un an). La plus forte augmentation du nombre de demandeuses sur un an les fait passer de 45,1% à 45,5%. Dans le même temps la part des jeunes est en baisse de 21,4% à 18,7%.

### Demandeurs d'emploi inscrits à Pôle Emploi en fin de mois en Lorraine en catégorie A et en CVS

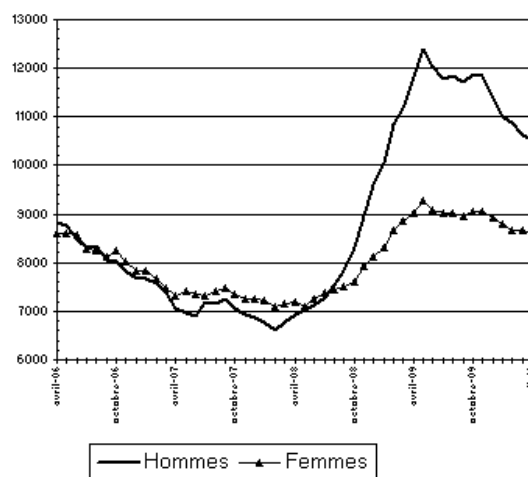
Données CVS	avril 2009	mars 2010	avril 2010	Variation sur un mois	Variation sur un an
Lorraine					
Hommes	53 344	55 766	55 630	-0,2%	4,3%
Femmes	43 839	46 329	46 488	0,3%	6,0%
<i>Part des femmes</i>	<i>45,1%</i>	<i>45,4%</i>	<i>45,5%</i>		
Moins de 25 ans	20 839	19 302	19 104	-1,0%	-8,3%
Entre 25 et 49 ans	61 648	65 162	65 135	0,0%	5,7%
50 ans et plus	14 696	17 631	17 879	1,4%	21,7%
<i>Part des jeunes</i>	<i>21,4%</i>	<i>18,9%</i>	<i>18,7%</i>		
Hommes de moins de 25 ans	11 827	10 633	10 524	-1,0%	-11,0%
Hommes de 25 à 49 ans	33 779	35 642	35 481	-0,5%	5,0%
Hommes de 50 ans et plus	7 738	9 491	9 625	1,4%	24,4%
Femmes de moins de 25 ans	9 012	8 669	8 580	-1,0%	-4,8%
Femmes de 25 à 49 ans	27 869	29 520	29 654	0,5%	6,4%
Femmes de 50 ans et plus	6 958	8 140	8 254	1,4%	18,6%
Ensemble de la catégorie A	97 180	102 100	102 120	0,0%	5,1%

Source : STMT - pôle Emploi, Dares. Calculs des CVS : DIRECCTE de Lorraine / Seves, Dares - adoption nouvelle série CVS en janvier

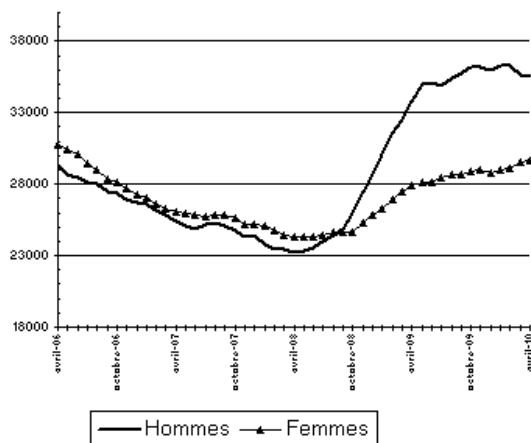
Par sexe (cvs)



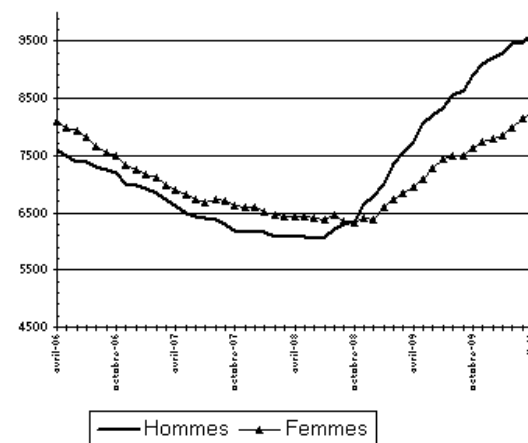
Moins de 25 ans (cvs)



Entre 25 ans et 49 ans (cvs)



50 ans et plus (cvs)



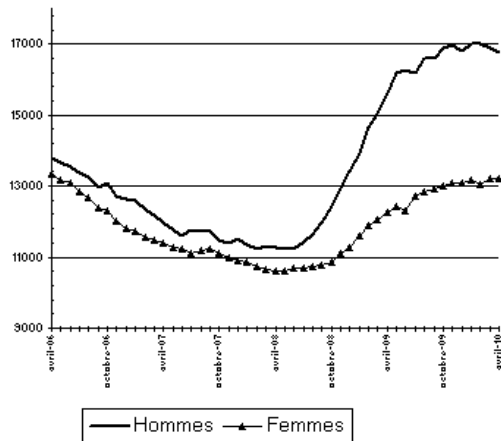
## 2.a - DEMANDEURS D'EMPLOI PAR SEXE ET TRANCHE D'ÂGE

**Demandeurs d'emploi inscrits à Pôle Emploi en fin de mois en Lorraine - Meurthe et Moselle  
en catégorie A et en CVS**

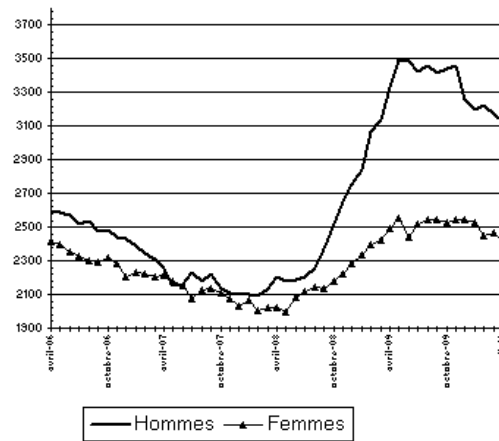
Données CVS	avril 2009	mars 2010	avril 2010	Variation sur un mois	Variation sur un an
<b>Meurthe et Moselle</b>					
Hommes	15 609	16 892	16 771	-0,7%	7,4%
Femmes	12 251	13 196	13 213	0,1%	7,9%
<i>Part des femmes</i>	<i>44,0%</i>	<i>43,9%</i>	<i>44,1%</i>		
<b>Moins de 25 ans</b>					
Hommes de moins de 25 ans	5 819	5 634	5 538	-1,7%	-4,8%
Entre 25 et 49 ans	18 054	19 573	19 559	-0,1%	8,3%
50 ans et plus	3 987	4 881	4 887	0,1%	22,6%
<i>Part des jeunes</i>	<i>20,9%</i>	<i>18,7%</i>	<i>18,5%</i>		
<b>Hommes de moins de 25 ans</b>					
Hommes de 25 à 49 ans	3 327	3 169	3 126	-1,4%	-6,0%
Hommes de 50 ans et plus	10 097	10 996	10 934	-0,6%	8,3%
<b>Femmes de moins de 25 ans</b>					
Femmes de 25 à 49 ans	2 492	2 465	2 412	-2,2%	-3,2%
Femmes de 50 ans et plus	7 957	8 577	8 625	0,6%	8,4%
Femmes de 50 ans et plus	1 802	2 154	2 176	1,0%	20,8%
<b>Ensemble de la catégorie A</b>	<b>27 860</b>	<b>30 090</b>	<b>29 980</b>	<b>-0,4%</b>	<b>7,6%</b>

Source : STMT - pôle Emploi, Dares. Calculs des CVS : DIRECCTE de Lorraine / Seves, Dares - adoption nouvelle correction des variations saisonnières en janvier

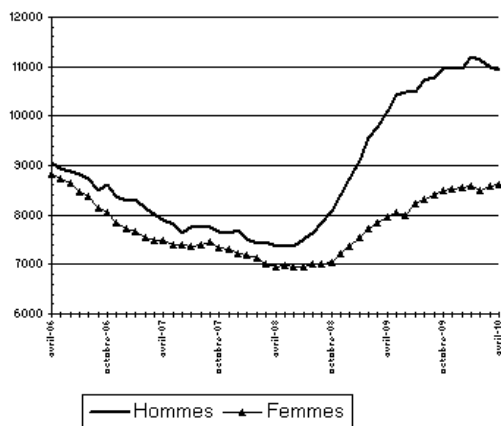
Par sexe (cvs)



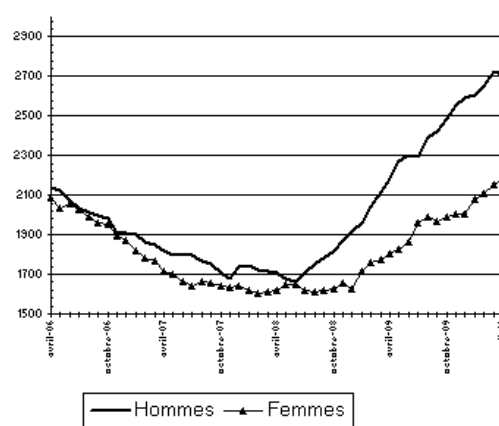
Moins de 25 ans (cvs)



Entre 25 ans et 49 ans (cvs)



50 ans et plus (cvs)



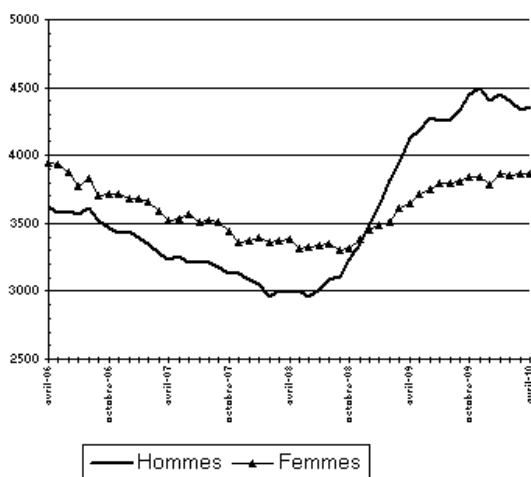
## 2.a - DEMANDEURS D'EMPLOI PAR SEXE ET TRANCHE D'ÂGE

### Demandeurs d'emploi inscrits à Pôle Emploi en fin de mois en Meuse en catégorie A et en CVS

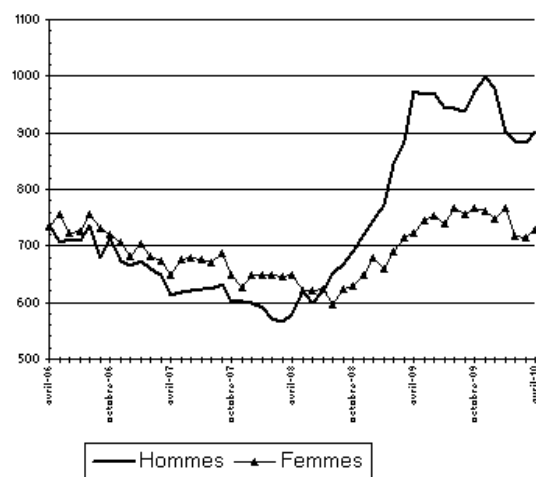
Données CVS	avril 2009	mars 2010	avril 2010	Variation sur un mois	Variation sur un an
<b>Meuse</b>					
Hommes	4 133	4 331	4 358	0,6%	5,4%
Femmes	3 650	3 859	3 868	0,2%	6,0%
<i>Part des femmes</i>	<i>46,9%</i>	<i>47,1%</i>	<i>47,0%</i>		
<b>Moins de 25 ans</b>	<b>1 696</b>	<b>1 597</b>	<b>1 631</b>	<b>2,1%</b>	<b>-3,8%</b>
Entre 25 et 49 ans	4 823	4 997	4 988	-0,2%	3,4%
50 ans et plus	1 264	1 596	1 607	0,7%	27,1%
<i>Part des jeunes</i>	<i>21,8%</i>	<i>19,5%</i>	<i>19,8%</i>		
Hommes de moins de 25 ans	974	883	902	2,2%	-7,4%
Hommes de 25 à 49 ans	2 503	2 585	2 581	-0,2%	3,1%
Hommes de 50 ans et plus	656	863	875	1,4%	33,4%
Femmes de moins de 25 ans	722	714	729	2,1%	1,0%
Femmes de 25 à 49 ans	2 320	2 412	2 407	-0,2%	3,8%
Femmes de 50 ans et plus	608	733	732	-0,1%	20,4%
<b>Ensemble de la catégorie A</b>	<b>7 780</b>	<b>8 190</b>	<b>8 230</b>	<b>0,5%</b>	<b>5,8%</b>

Source : STMT - pôle Emploi, Dares. Calculs des CVS : DIRECCTE de Lorraine / Seves, Dares - adoption nouvelle correction des variations saisonnières en janvier

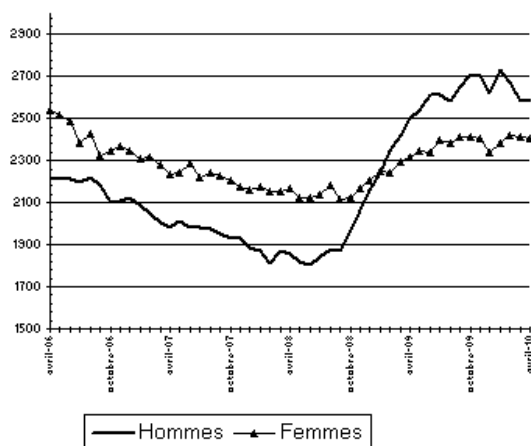
Par sexe (cvs)



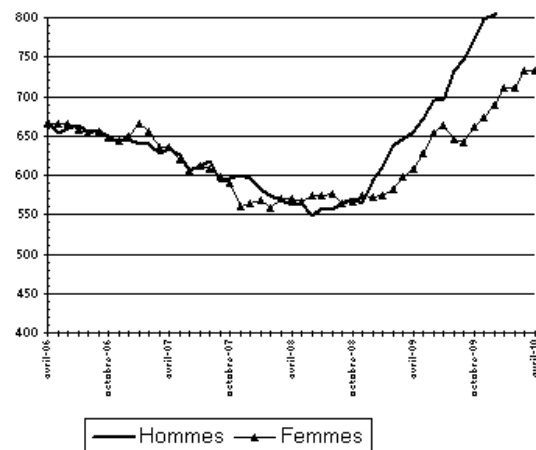
Moins de 25 ans (cvs)



Entre 25 ans et 49 ans (cvs)



50 ans et plus (cvs)



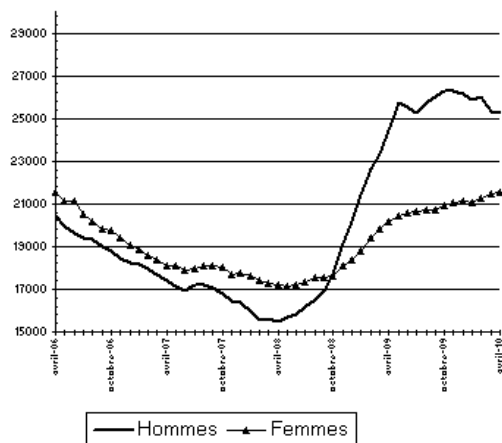
## 2.a - DEMANDEURS D'EMPLOI PAR SEXE ET TRANCHE D'ÂGE

**Demandeurs d'emploi inscrits à Pôle Emploi en fin de mois en Lorraine - Moselle en catégorie A et en CVS**

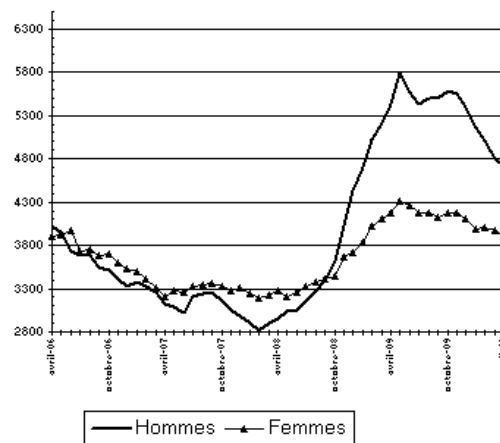
Données CVS	avril 2009	mars 2010	avril 2010	Variation sur un mois	Variation sur un an
Moselle					
Hommes	24 411	25 296	25 218	-0,3%	3,3%
Femmes	20 129	21 491	21 545	0,3%	7,0%
<i>Part des femmes</i>	<i>45,2%</i>	<i>45,9%</i>	<i>46,1%</i>		
Moins de 25 ans	9 605	8 767	8 632	-1,5%	-10,1%
Entre 25 et 49 ans	28 539	30 352	30 263	-0,3%	6,0%
50 ans et plus	6 396	7 668	7 868	2,6%	23,0%
<i>Part des jeunes</i>	<i>27,6%</i>	<i>18,7%</i>	<i>18,5%</i>		
Hommes de moins de 25 ans	5 436	4 802	4 723	-1,6%	-13,1%
Hommes de 25 à 49 ans	15 682	16 494	16 384	-0,7%	4,5%
Hommes de 50 ans et plus	3 293	4 000	4 111	2,8%	24,8%
Femmes de moins de 25 ans	4 169	3 965	3 909	-1,4%	-6,2%
Femmes de 25 à 49 ans	12 857	13 858	13 879	0,2%	7,9%
Femmes de 50 ans et plus	3 103	3 668	3 757	2,4%	21,1%
Ensemble de la catégorie A	44 540	46 790	46 760	-0,1%	5,0%

Source : STMT - pôle Emploi, Dares. Calculs des CVS : DIRECCTE de Lorraine / Seves, Dares - adoption nouvelle correction des variations saisonnières en janvier

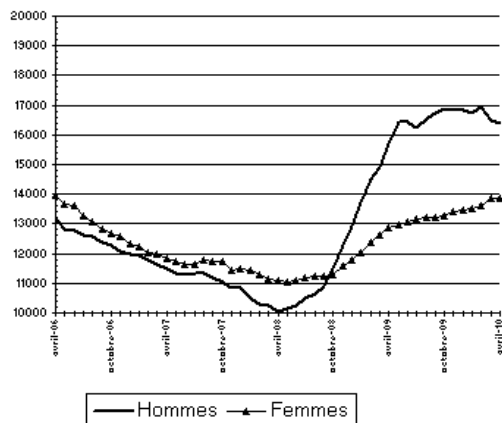
Par sexe (cvs)



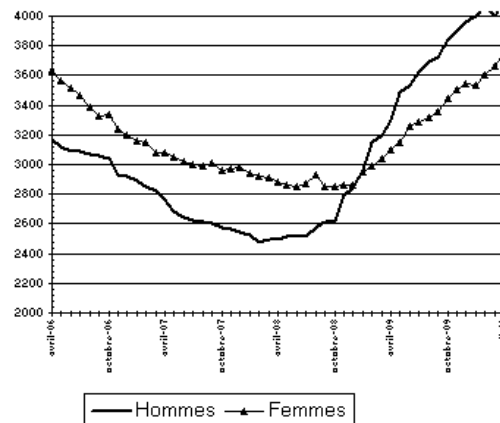
Moins de 25 ans (cvs)



Entre 25 ans et 49 ans (cvs)



50 ans et plus (cvs)



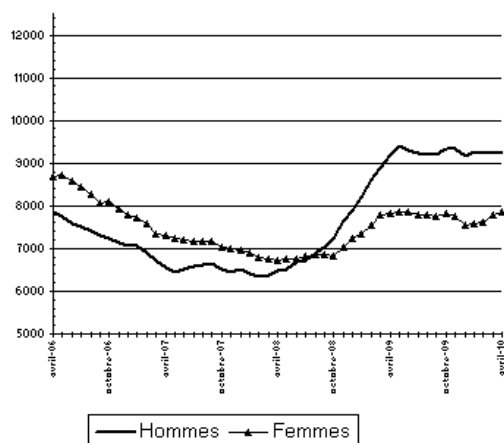
## 2.a - DEMANDEURS D'EMPLOI PAR SEXE ET TRANCHE D'ÂGE

### Demandeurs d'emploi inscrits à Pôle Emploi en fin de mois en Lorraine - Vosges en catégorie A et en CVS

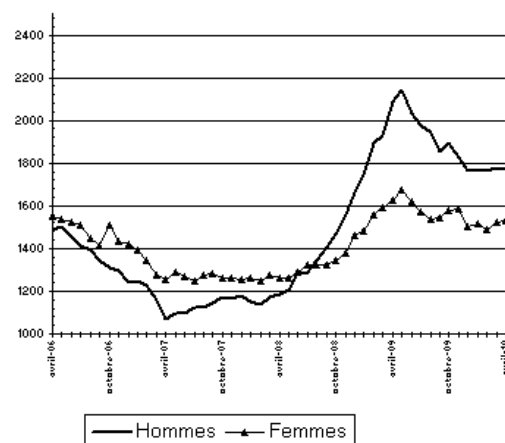
Données CVS	avril 2009	mars 2010	avril 2010	Variation sur un mois	Variation sur un an
<b>Vosges</b>					
Hommes	9 191	9 247	9 283	0,4%	1,0%
Femmes	7 809	7 783	7 862	1,0%	0,7%
<i>Part des femmes</i>	<i>45,9%</i>	<i>45,7%</i>	<i>45,8%</i>		
<b>Moins de 25 ans</b>	<b>3 719</b>	<b>3 304</b>	<b>3 303</b>	<b>0,0%</b>	<b>-11,2%</b>
Entre 25 et 49 ans	10 232	10 240	10 325	0,8%	0,9%
50 ans et plus	3 049	3 486	3 517	0,9%	15,3%
<i>Part des jeunes</i>	<i>21,9%</i>	<i>19,4%</i>	<i>19,3%</i>		
Hommes de moins de 25 ans	2 090	1 779	1 773	-0,3%	-15,2%
Hommes de 25 à 49 ans	5 497	5 567	5 582	0,3%	1,5%
Hommes de 50 ans et plus	1 604	1 901	1 928	1,4%	20,2%
Femmes de moins de 25 ans	1 629	1 525	1 530	0,3%	-6,1%
Femmes de 25 à 49 ans	4 735	4 673	4 743	1,5%	0,2%
Femmes de 50 ans et plus	1 445	1 585	1 589	0,3%	10,0%
<b>Ensemble de la catégorie A</b>	<b>17 000</b>	<b>17 030</b>	<b>17 150</b>	<b>0,7%</b>	<b>0,9%</b>

Source : STMT - pôle Emploi, Dares. Calculs des CVS : DIRECCTE de Lorraine / Seves, Dares - adoption nouvelle correction des variations saisonnières en janvier

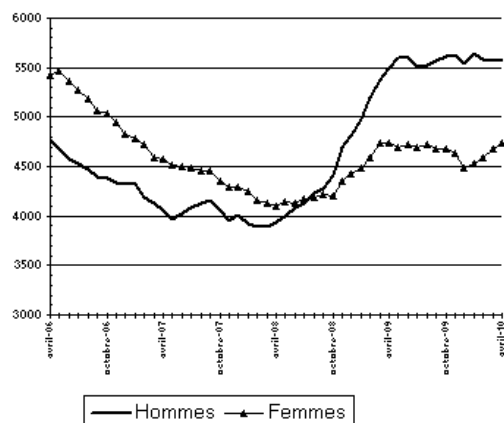
Par sexe (cvs)



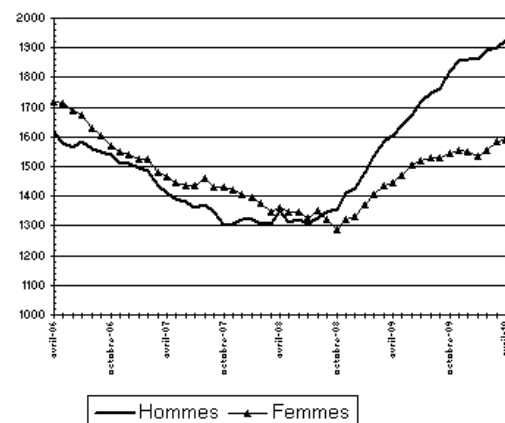
Moins de 25 ans (cvs)



Entre 25 ans et 49 ans (cvs)



50 ans et plus (cvs)



## 2.b - DEMANDEURS D'EMPLOI PAR SEXE ET TRANCHE D'ÂGE en ABC

Parmi l'ensemble des demandeurs d'emploi (DE) de catégories A, B, C, en Lorraine, le nombre d'hommes augmente de 0,5% en avril 2010 (+11,6% sur un an) et le nombre de femmes de 0,7% (+9,7% sur un an). Le nombre de demandeurs d'emploi de catégories A, B, C de moins de 25 ans croît de +0,1% en avril 2010 (-0,6% sur un an). Le nombre de ceux de 25 à 49 ans est en hausse de 0,6% (+11,5% sur un an) et de 1,1% pour les 50 ans et plus (+22,0% sur un an).

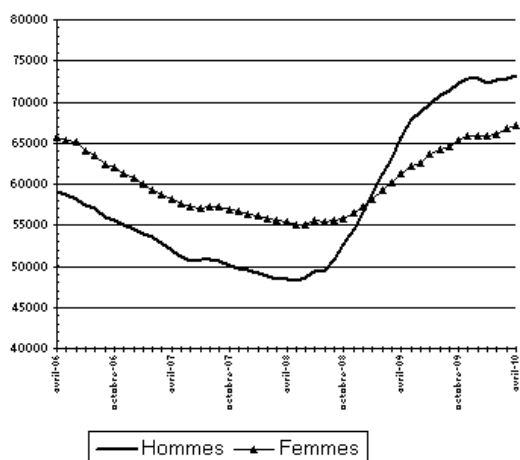
La plus faible augmentation du nombre de demandeuses leur permet de passer en un an de 48,3% à 47,8%. De même, la part des jeunes décroît de 20,6% à 18,5%.

### Demandeurs d'emploi inscrits à Pôle Emploi en fin de mois en Lorraine en catégorie ABC en CVS

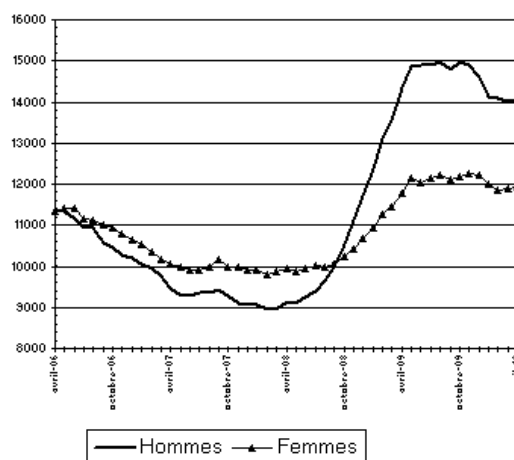
Données CVS	avril 2009	mars 2010	avril 2010	Variation sur un mois	Variation sur un an
Lorraine					
Hommes	65 650	72 860	73 259	0,5%	11,6%
Femmes	61 289	66 770	67 210	0,7%	9,7%
<i>Part des femmes</i>	<i>48,3%</i>	<i>47,8%</i>	<i>47,8%</i>		
Moins de 25 ans	26 124	25 943	25 970	0,1%	-0,6%
Entre 25 et 49 ans	81 192	90 011	90 555	0,6%	11,5%
50 ans et plus	19 623	23 676	23 944	1,1%	22,0%
<i>Part des jeunes</i>	<i>20,6%</i>	<i>18,6%</i>	<i>18,5%</i>		
Hommes de moins de 25 ans	14 355	14 036	14 055	0,1%	-2,1%
Hommes de 25 à 49 ans	41 979	47 296	47 545	0,5%	13,3%
Hommes de 50 ans et plus	9 316	11 528	11 659	1,1%	25,2%
Femmes de moins de 25 ans	11 769	11 907	11 915	0,1%	1,2%
Femmes de 25 à 49 ans	39 213	42 715	43 010	0,7%	9,7%
Femmes de 50 ans et plus	10 307	12 148	12 285	1,1%	19,2%
Ensemble de la catégorie A,B,C	126 940	139 640	140 470	0,6%	10,7%

Source : STMT - pôle Emploi, Dares. Calculs des CVS : DIRECCTE de Lorraine / Seves, Dares - adoption nouvelle série CVS en janvier

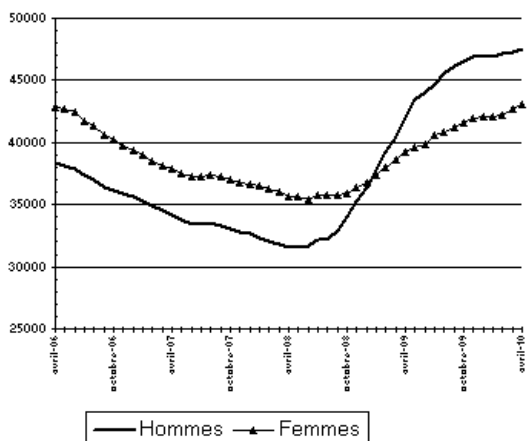
Par sexe (cvs)



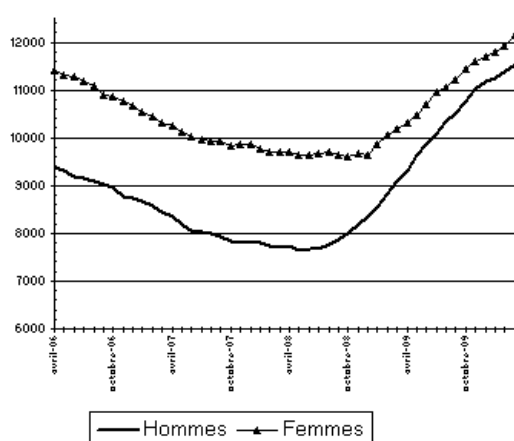
Moins de 25 ans (cvs)



Entre 25 ans et 49 ans (cvs)



50 ans et plus (cvs)





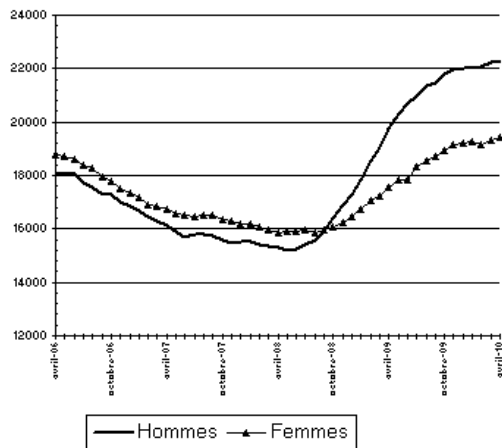
## 2.b - DEMANDEURS D'EMPLOI PAR SEXE ET TRANCHE D'ÂGE

Demandeurs d'emploi inscrits à Pôle Emploi en fin de mois en Lorraine - Meurthe et Moselle  
en catégorie ABC en CVS

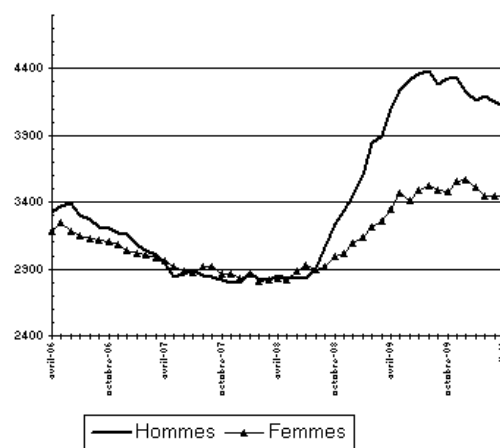
Données CVS	avril 2009	mars 2010	avril 2010	Variation sur un mois	Variation sur un an
<b>Meurthe et Moselle</b>					
Hommes	19 762	22 227	22 299	0,3%	12,8%
Femmes	17 557	19 341	19 434	0,5%	10,7%
<i>Part des femmes</i>	<i>47,0%</i>	<i>46,5%</i>	<i>46,6%</i>		
<b>Moins de 25 ans</b>					
Hommes de moins de 25 ans	7 445	7 591	7 546	-0,6%	1,4%
Entre 25 et 49 ans	24 377	27 397	27 570	0,6%	13,1%
50 ans et plus	5 497	6 580	6 617	0,6%	20,4%
<i>Part des jeunes</i>	<i>19,9%</i>	<i>18,3%</i>	<i>18,1%</i>		
<b>Hommes de moins de 25 ans</b>					
Hommes de 25 à 49 ans	4 100	4 145	4 116	-0,7%	0,4%
Hommes de 50 ans et plus	12 978	14 757	14 848	0,6%	14,4%
Hommes de 50 ans et plus	2 684	3 325	3 335	0,3%	24,3%
<b>Femmes de moins de 25 ans</b>					
Femmes de 25 à 49 ans	3 345	3 446	3 430	-0,5%	2,5%
Femmes de 50 ans et plus	11 399	12 640	12 722	0,6%	11,6%
Femmes de 50 ans et plus	2 813	3 255	3 282	0,8%	16,7%
Ensemble de la catégorie A,B,C	37 320	41 570	41 730	0,4%	11,8%

Source : STMT - pôle Emploi, Dares. Calculs des CVS : DIRECCTE de Lorraine / Seves, Dares - adoption nouvelle correction des variations saisonnières en janvier

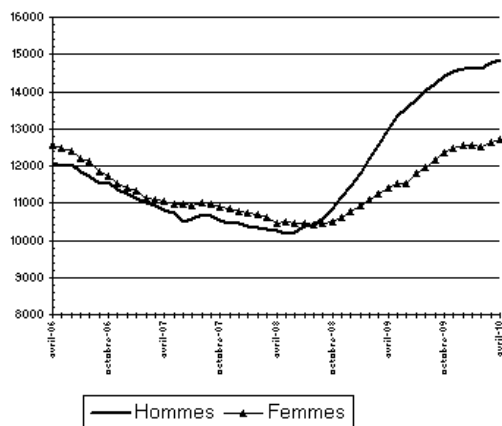
Par sexe (cvs)



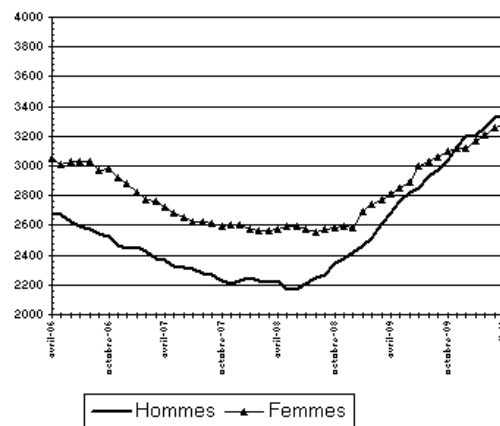
Moins de 25 ans (cvs)



Entre 25 ans et 49 ans (cvs)



50 ans et plus (cvs)



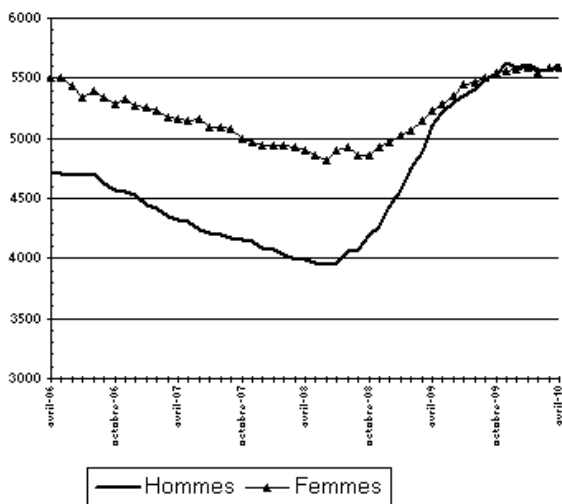
## 2.b - DEMANDEURS D'EMPLOI PAR SEXE ET TRANCHE D'ÂGE

**Demandeurs d'emploi inscrits à Pôle Emploi en fin de mois en Meuse  
en catégorie ABC en CVS**

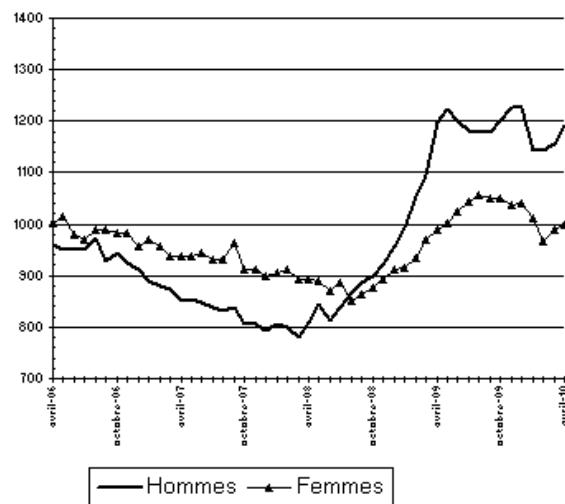
Données CVS	avril 2009	mars 2010	avril 2010	Variation sur un mois	Variation sur un an
<b>Meuse</b>					
Hommes	5 102	5 566	5 612	0,8%	10,0%
Femmes	5 229	5 592	5 588	-0,1%	6,9%
<i>Part des femmes</i>	50,6%	50,1%	49,9%		
<b>Moins de 25 ans</b>	2 186	2 144	2 188	2,1%	0,1%
Entre 25 et 49 ans	6 440	6 903	6 869	-0,5%	6,7%
50 ans et plus	1 705	2 111	2 143	1,5%	25,7%
<i>Part des jeunes</i>	21,2%	19,2%	19,5%		
Hommes de moins de 25 ans	1 197	1 156	1 190	2,9%	-0,6%
Hommes de 25 à 49 ans	3 112	3 389	3 368	-0,6%	8,2%
Hommes de 50 ans et plus	793	1 021	1 054	3,2%	32,9%
Femmes de moins de 25 ans	989	988	998	1,0%	0,9%
Femmes de 25 à 49 ans	3 328	3 514	3 501	-0,4%	5,2%
Femmes de 50 ans et plus	912	1 090	1 089	-0,1%	19,4%
<b>Ensemble de la catégorie A,B,C</b>	10 330	11 160	11 200	0,4%	8,4%

Source : STMT - pôle Emploi, Dares. Calculs des CVS : DIRECCTE de Lorraine / Seves, Dares - adoption nouvelle correction des variations saisonnières en janvier

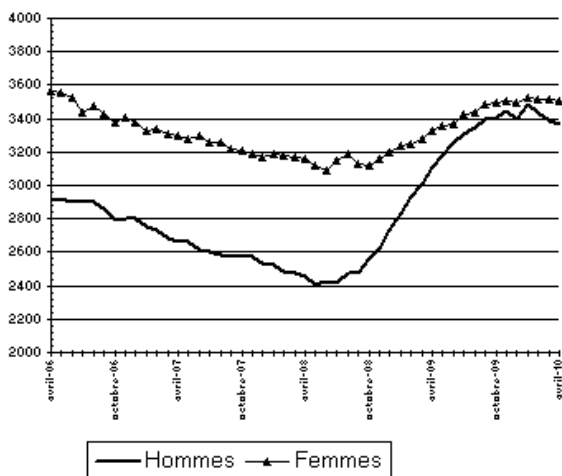
Par sexe (cvs)



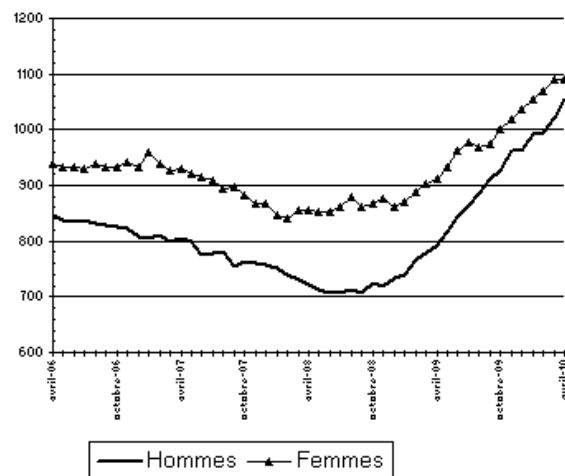
Moins de 25 ans (cvs)



Entre 25 ans et 49 ans (cvs)



50 ans et plus (cvs)



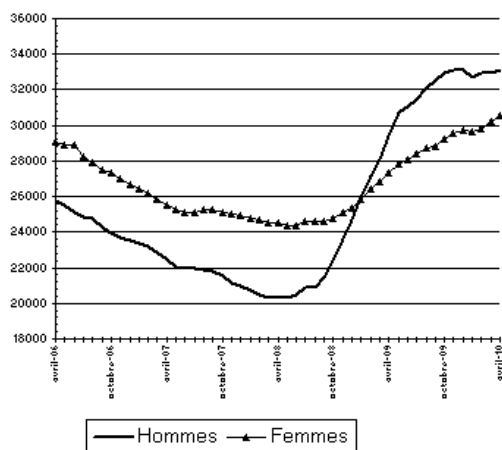
## 2.b - DEMANDEURS D'EMPLOI PAR SEXE ET TRANCHE D'ÂGE

**Demandeurs d'emploi inscrits à Pôle Emploi en fin de mois en Lorraine - Moselle  
en catégorie ABC en CVS**

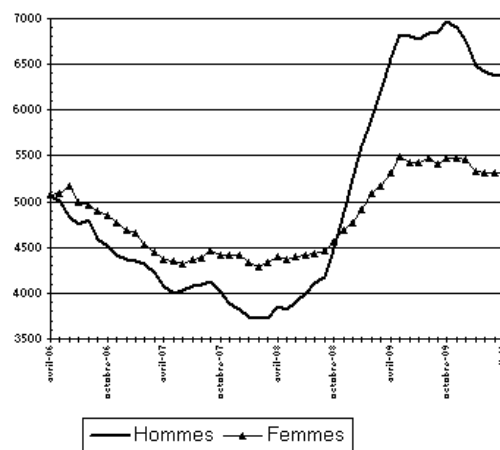
Données CVS	avril 2009	mars 2010	avril 2010	Variation sur un mois	Variation sur un an
<b>Moselle</b>					
Hommes	29 422	32 910	33 090	0,5%	12,5%
Femmes	27 356	30 249	30 516	0,9%	11,6%
<i>Part des femmes</i>	<i>48,2%</i>	<i>47,9%</i>	<i>48,0%</i>		
<b>Moins de 25 ans</b>	<b>11 871</b>	<b>11 683</b>	<b>11 713</b>	<b>0,3%</b>	<b>-1,3%</b>
Entre 25 et 49 ans	36 526	41 199	41 431	0,6%	13,4%
50 ans et plus	8 381	10 277	10 462	1,8%	24,8%
<i>Part des jeunes</i>	<i>20,9%</i>	<i>18,5%</i>	<i>18,4%</i>		
Hommes de moins de 25 ans	6 559	6 371	6 394	0,4%	-2,5%
Hommes de 25 à 49 ans	18 954	21 655	21 743	0,4%	14,7%
Hommes de 50 ans et plus	3 909	4 884	4 953	1,4%	26,7%
Femmes de moins de 25 ans	5 312	5 312	5 319	0,1%	0,1%
Femmes de 25 à 49 ans	17 572	19 544	19 688	0,7%	12,0%
Femmes de 50 ans et plus	4 472	5 393	5 509	2,2%	23,2%
<b>Ensemble de la catégorie A,B,C</b>	<b>56 780</b>	<b>63 160</b>	<b>63 610</b>	<b>0,7%</b>	<b>12,0%</b>

Source : STMT - pôle Emploi, Dares. Calculs des CVS : DIRECCTE de Lorraine / Seves, Dares - adoption nouvelle correction des variations saisonnières en janvier

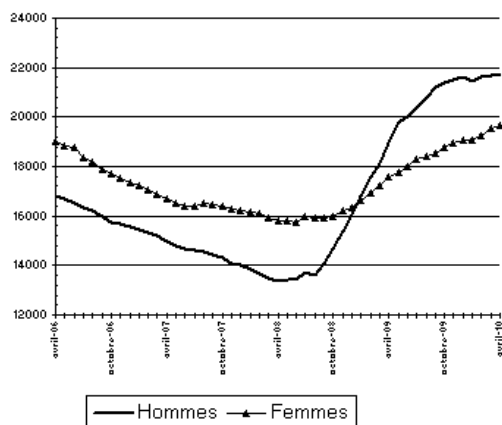
Par sexe (cvs)



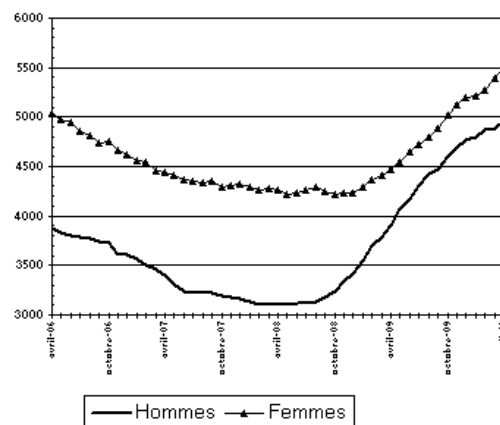
Moins de 25 ans (cvs)



Entre 25 ans et 49 ans (cvs)



50 ans et plus (cvs)



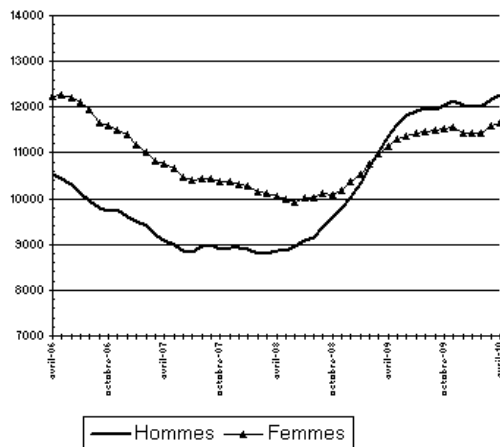
## 2.b - DEMANDEURS D'EMPLOI PAR SEXE ET TRANCHE D'ÂGE

**Demandeurs d'emploi inscrits à Pôle Emploi en fin de mois en Lorraine - Vosges  
en catégorie ABC en CVS**

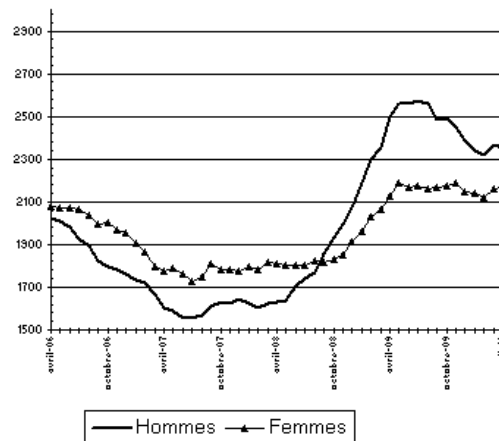
Données CVS	avril 2009	mars 2010	avril 2010	Variation sur un mois	Variation sur un an
<b>Vosges</b>					
Hommes	11 364	12 157	12 258	0,8%	7,9%
Femmes	11 147	11 588	11 672	0,7%	4,7%
<i>Part des femmes</i>	<i>49,5%</i>	<i>48,8%</i>	<i>48,8%</i>		
<b>Moins de 25 ans</b>					
Entre 25 et 49 ans	4 622	4 525	4 523	0,0%	-2,1%
50 ans et plus	13 849	14 512	14 685	1,2%	6,0%
<i>Part des jeunes</i>	<i>20,5%</i>	<i>19,1%</i>	<i>18,9%</i>		
<b>Hommes de moins de 25 ans</b>					
Hommes de 25 à 49 ans	2 499	2 364	2 355	-0,4%	-5,8%
Hommes de 50 ans et plus	6 935	7 495	7 586	1,2%	9,4%
<b>Femmes de moins de 25 ans</b>					
Femmes de 25 à 49 ans	2 123	2 161	2 168	0,3%	2,1%
Femmes de 50 ans et plus	6 914	7 017	7 099	1,2%	2,7%
Femmes de 50 ans et plus	2 110	2 410	2 405	-0,2%	14,0%
<b>Ensemble de la catégorie A,B,C</b>	<b>22 510</b>	<b>23 750</b>	<b>23 930</b>	<b>0,8%</b>	<b>6,3%</b>

Source : STMT - pôle Emploi, Dares. Calculs des CVS : DIRECCTE de Lorraine / Seves, Dares - adoption nouvelle correction des variations saisonnières en janvier

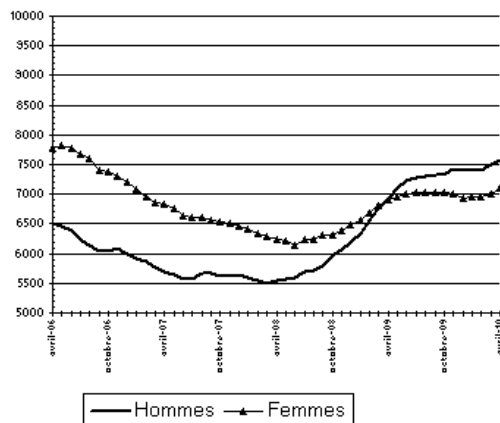
Par sexe (cvs)



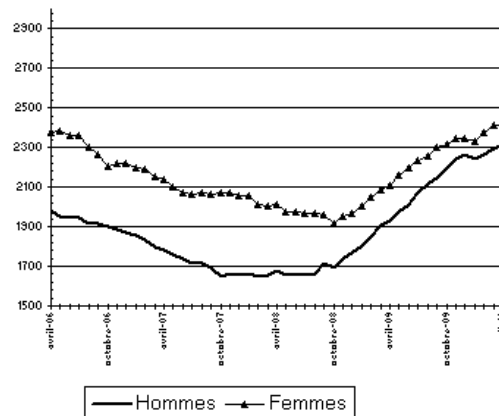
Moins de 25 ans (cvs)



Entre 25 ans et 49 ans (cvs)



50 ans et plus (cvs)



### 3 - ANCIENNETÉ D'INSCRIPTION SUR LES LISTES DES DEMANDEURS D'EMPLOI

En Lorraine, le nombre de demandeurs d'emploi inscrits à Pôle emploi en catégories A, B, C depuis plus d'un an (DELD) augmente de 50,2% sur un an alors que le nombre d'inscrits depuis moins d'un an baisse de -2,7% sur un an.

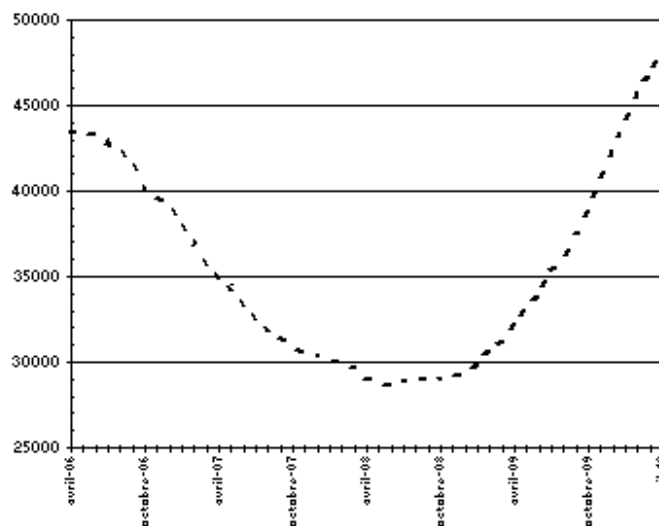
La demande d'emploi de longue durée progresse sur un mois de +2,3%. La demande d'emploi des non-DELD baisse de -0,3%. Les «néo-DELD», demandeurs de 1 à 2 ans, sont en hausse mensuelle de 2%, et les demandeurs de très longue durée (plus de deux ans) enregistrent une hausse mensuelle de +3%.

#### Ancienneté des demandeurs d'emploi inscrits à Pôle Emploi en fin de mois en catégorie ABC en CVS

Données CVS	avril 2009	mars 2010	avril 2010	Variation sur un mois	Variation sur un an
Lorraine					
Moins d'un AN	94 851	92 533	92 269	-0,3%	-2,7%
Plus d'un AN	32 089	47 108	48 201	2,3%	50,2%
<i>Dont 1 à 2 ans</i>	<i>19 319</i>	<i>30 867</i>	<i>31 470</i>	<i>2,0%</i>	<i>62,9%</i>
<i>Dont 2 à 3 ans</i>	<i>6 015</i>	<i>8 447</i>	<i>8 823</i>	<i>4,5%</i>	<i>46,7%</i>
<i>Dont 3 ans et plus</i>	<i>6 755</i>	<i>7 794</i>	<i>7 908</i>	<i>1,5%</i>	<i>17,1%</i>
<i>Dont 2 ans et plus</i>	<i>12 770</i>	<i>16 241</i>	<i>16 731</i>	<i>3,0%</i>	<i>31,0%</i>
Part des demandeurs d'emploi inscrits depuis plus d'un an (%)	25,3%	33,7%	34,3%	0,6 pt (1)	9,0 pt
France Métropolitaine (cvs-cjo)					
Part des demandeurs d'emploi inscrits depuis plus d'un an (%)	30,0%	35,3%	35,6%	0,3 pt (1)	5,6 pt

(1) attention, l'arrondi de la différence peut être différent de la différence des arrondis  
Source : STMT - pôle Emploi, Dares. Calculs des CVS : DIRECCTE de Lorraine / Seves, Dares - adoption nouvelle série CVS en janvier

#### Demandeurs d'emploi inscrits à Pôle Emploi en fin de mois de **avr-10** depuis plus d'un an en catégorie ABC en CVS



Source : STMT - Pôle emploi, Dares  
Calculs : DIRECCTE de Lorraine / Seves - nouvelle série CVS

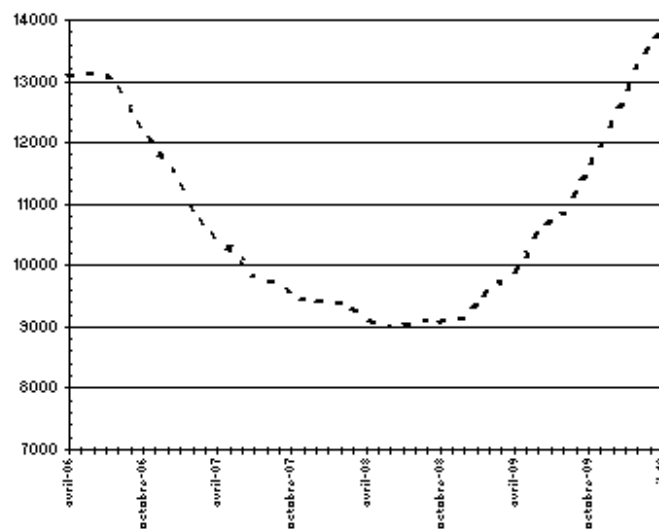
### 3 - ANCIENNETÉ D'INSCRIPTION SUR LES LISTES DES DEMANDEURS D'EMPLOI

#### Ancienneté des demandeurs d'emploi inscrits à Pôle Emploi en fin de mois en catégorie ABC en CVS

Données CVS	avril 2009	mars 2010	avril 2010	Variation sur un mois	Variation sur un an
Meurthe et Moselle					
Moins d'un AN	27 402	28 017	27 835	-0,6%	1,6%
Plus d'un AN	9 918	13 554	13 895	2,5%	40,1%
<i>Dont 1 à 2 ans</i>	<i>5 797</i>	<i>8 561</i>	<i>8 741</i>	<i>2,1%</i>	<i>50,8%</i>
<i>Dont 2 à 3 ans</i>	<i>1 905</i>	<i>2 462</i>	<i>2 592</i>	<i>5,3%</i>	<i>36,1%</i>
<i>Dont 3 ans et plus</i>	<i>2 216</i>	<i>2 531</i>	<i>2 562</i>	<i>1,2%</i>	<i>15,6%</i>
<i>Dont 2 ans et plus</i>	<i>4 121</i>	<i>4 993</i>	<i>5 154</i>	<i>3,2%</i>	<i>25,1%</i>
Part des demandeurs d'emploi inscrits depuis plus d'un an (%)	26,6%	32,6%	33,3%	0,7 pt	6,7 pt
Lorraine					
Part des demandeurs d'emploi inscrits depuis plus d'un an (%)	25,3%	33,7%	34,3%	0,6 pt	9,0 pt
France Métropolitaine (cvs-cjo)					
Part des demandeurs d'emploi inscrits depuis plus d'un an (%)	30,0%	35,3%	35,6%	0,3 pt	5,6 pt

Source : STMT - pôle Emploi, Dares. Calculs des CVS : DIRECCTE de Lorraine / Seves, Dares - adoption nouvelle correction des variations saisonnières en janvier

#### Demands d'emploi inscrits à Pôle Emploi en fin de mois de **avr-10** depuis plus d'un an en catégorie ABC en CVS



Source : STMT - Pôle emploi, Dares  
Calculs : DIRECCTE de Lorraine / SEVES

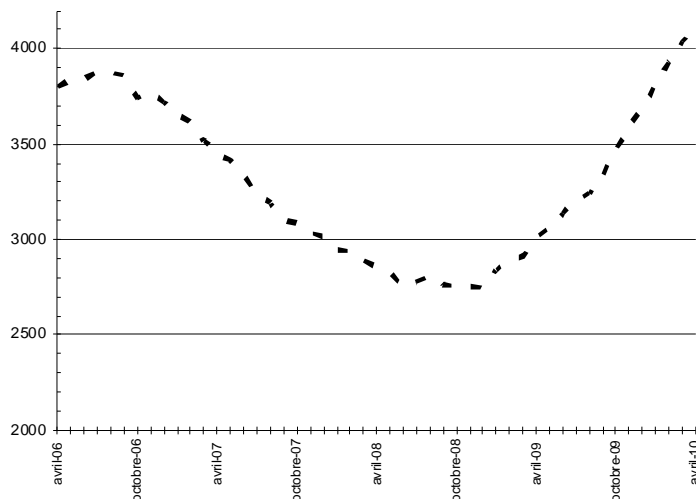
### 3 - ANCIENNETÉ D'INSCRIPTION SUR LES LISTES DES DEMANDEURS D'EMPLOI

#### Ancienneté des demandeurs d'emploi inscrits à Pôle Emploi en fin de mois en catégorie ABC en CVS

Données CVS	avril 2009	mars 2010	avril 2010	Variation sur un mois	Variation sur un an
<b>Meuse</b>					
Moins d'un AN	7 325	7 124	7 052	-1,0%	-3,7%
Plus d'un AN	3 006	4 036	4 147	2,8%	38,0%
<i>Dont 1 à 2 ans</i>	1 708	2 458	2 539	3,3%	48,7%
<i>Dont 2 à 3 ans</i>	575	761	773	1,6%	34,4%
<i>Dont 3 ans et plus</i>	723	817	835	2,2%	15,5%
<i>Dont 2 ans et plus</i>	1 298	1 578	1 608	1,9%	23,9%
Part des demandeurs d'emploi inscrits depuis plus d'un an (%)	29,1%	36,2%	37,0%	0,9 pt	7,9 pt
<b>Lorraine</b>					
Part des demandeurs d'emploi inscrits depuis plus d'un an (%)	25,3%	33,7%	34,3%	0,6 pt	9,0 pt
<b>France Métropolitaine (cvs-cjo)</b>					
Part des demandeurs d'emploi inscrits depuis plus d'un an (%)	30,0%	35,3%	35,6%	0,3 pt	5,6 pt

Source : STMT - pôle Emploi, Dares. Calculs des CVS : DIRECCTE de Lorraine / Seves, Dares - adoption nouvelle correction des variations saisonnières en janvier

#### Demandeurs d'emploi inscrits à Pôle Emploi en fin de mois de **avr-10** depuis plus d'un an en catégorie ABC en CVS



Source : STMT - Pôle emploi, Dares  
Calculs : DIRECCTE de Lorraine / SEVES

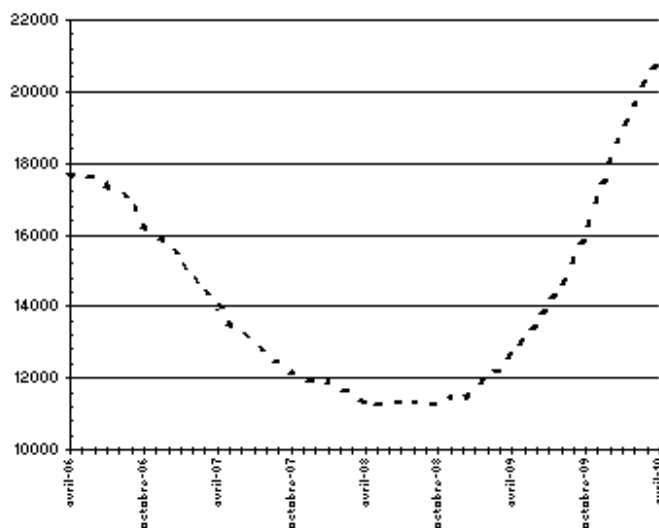
### 3 - ANCIENNETÉ D'INSCRIPTION SUR LES LISTES DES DEMANDEURS D'EMPLOI

#### Ancienneté des demandeurs d'emploi inscrits à Pôle Emploi en fin de mois en catégorie ABC en CVS

Données CVS	avril 2009	mars 2010	avril 2010	Variation sur un mois	Variation sur un an
Moselle					
Moins d'un AN	44 161	42 748	42 707	-0,1%	-3,3%
Plus d'un AN	12 619	20 412	20 904	2,4%	65,7%
<i>Dont 1 à 2 ans</i>	8 010	14 307	14 615	2,2%	82,5%
<i>Dont 2 à 3 ans</i>	2 316	3 371	3 512	4,2%	51,6%
<i>Dont 3 ans et plus</i>	2 293	2 734	2 777	1,6%	21,1%
<i>Dont 2 ans et plus</i>	4 609	6 105	6 289	3,0%	36,5%
Part des demandeurs d'emploi inscrits depuis plus d'un an (%)	22,2%	32,3%	32,9%	0,5 pt	10,6 pt
Lorraine					
Part des demandeurs d'emploi inscrits depuis plus d'un an (%)	25,3%	33,7%	34,3%	0,6 pt	9,0 pt
France Métropolitaine (cvs-cjo)					
Part des demandeurs d'emploi inscrits depuis plus d'un an (%)	30,0%	35,3%	35,6%	0,3 pt	5,6 pt

Source : STMT - pôle Emploi, Dares. Calculs des CVS : DIRECCTE de Lorraine / Seves, Dares - adoption nouvelle correction des variations saisonnières en janvier

#### Demandeurs d'emploi inscrits à Pôle Emploi en fin de mois de **avr-10** depuis plus d'un an en catégorie ABC en CVS



Source : STMT - Pôle emploi, Dares  
Calculs : DIRECCTE de Lorraine / SEVES



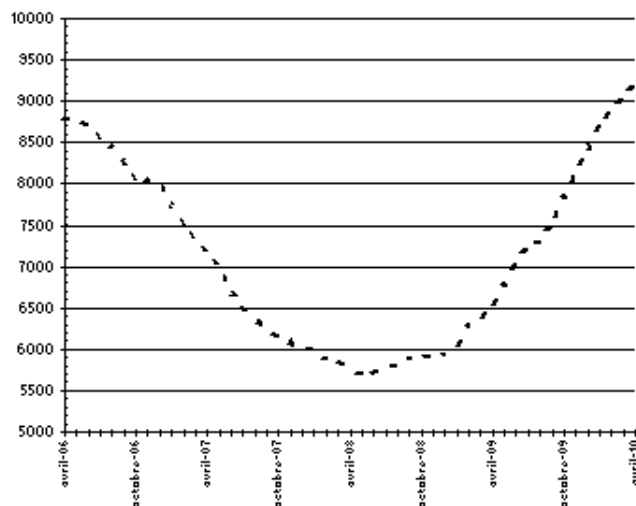
### 3 - ANCIENNETÉ D'INSCRIPTION SUR LES LISTES DES DEMANDEURS D'EMPLOI

#### Ancienneté des demandeurs d'emploi inscrits à Pôle Emploi en fin de mois en catégorie ABC en CVS

Données CVS	avril 2009	mars 2010	avril 2010	Variation sur un mois	Variation sur un an
<b>Vosges</b>					
Moins d'un AN	15 963	14 644	14 675	0,2%	-8,1%
Plus d'un AN	6 546	9 106	9 255	1,6%	41,4%
<i>Dont 1 à 2 ans</i>	3 804	5 541	5 575	0,6%	46,6%
<i>Dont 2 à 3 ans</i>	1 219	1 853	1 946	5,0%	59,6%
<i>Dont 3 ans et plus</i>	1 523	1 712	1 734	1,3%	13,9%
<i>Dont 2 ans et plus</i>	2 742	3 565	3 680	3,2%	34,2%
Part des demandeurs d'emploi inscrits depuis plus d'un an (%)	29,1%	38,3%	38,7%	0,3 pt	9,6 pt
<b>Lorraine</b>					
Part des demandeurs d'emploi inscrits depuis plus d'un an (%)	25,3%	33,7%	34,3%	0,6 pt	9,0 pt
<b>France Métropolitaine (cvs-cjo)</b>					
Part des demandeurs d'emploi inscrits depuis plus d'un an (%)	30,0%	35,3%	35,6%	0,3 pt	5,6 pt

Source : STMT - pôle Emploi, Dares. Calculs des CVS : DIRECCTE de Lorraine / Seves, Dares - adoption nouvelle correction des variations saisonnières en janvier

#### Demandeurs d'emploi inscrits à Pôle Emploi en fin de mois de **avr-10** depuis plus d'un an en catégorie ABC en CVS



Source : STMT - Pôle emploi, Dares  
Calculs : DIRECCTE de Lorraine / SEVES

#### 4 - FLUX D'ENTRÉE ET DE SORTIE

En Lorraine, les entrées à Pôle Emploi en catégories A, B, C baissent de -21,5% sur un an.

Les entrées pour licenciements économiques baissent (-43,9%). Les premières entrées (-25,8%) enregistrent un retour à la baisse et les reprises d'activité sont en petite baisse (-1,9%). Les entrées pour fins de contrats à durée déterminée sont toujours en baisse (-22,7%). Celles pour fins de mission d'intérim demeurent en forte baisse (-47,9%).

Parallèlement, les sorties de catégories A, B, C chutent de -5,2% en Lorraine sur un an. Cette chute succède à une hausse qui a impacté pendant un an entrées et sorties due à la très forte augmentation du motif « autres cas » consécutive aux décomptes des inscriptions téléphoniques non confirmées, système mis en place par Pôle Emploi en Lorraine pour résorber les flux importants d'inscription en 2009 et qui vient de prendre fin. Les sorties pour reprises d'emploi déclarées sont en hausse (+16,7%). les entrées en stage sont en baisse de -10,5 %. Celles pour cessations d'inscription pour défaut d'actualisation sont en petite progression (+7%) et celles pour radiations administratives en baisse de -11,8%.

**Avertissement :** En raison d'un problème technique, les sorties vers un contrat unique d'insertion (CUI) ont été comptabilisées à tort pour les mois de janvier, février et mars 2010 dans le motif "Autres cas" au lieu d'être classées avec les "Reprises d'emploi déclarées".

##### Entrées à Pôle Emploi par motif en catégorie ABC en données brutes

Données brutes	avril 2009	avril 2010	Part en %	Variation sur un an
<b>Lorraine</b>				
Fins de contrat à durée déterminée	3 505	2 708	19,2%	-22,7%
Fins de mission d'intérim	1 877	977	6,9%	-47,9%
Licenciements économiques (1)	1 140	640	4,5%	-43,9%
Autres licenciements	2 028	1 460	10,3%	-28,0%
Démissions	694	453	3,2%	-34,7%
Premières entrées	943	700	5,0%	-25,8%
Reprises d'activité	1 722	1 690	12,0%	-1,9%
Autres cas (2)	6 066	5 479	38,8%	-9,7%
<b>Ensemble</b>	<b>17 975</b>	<b>14 107</b>		<b>-21,5%</b>
<b>France Métropolitaine</b>				
Ensemble (cvs-cjo)	517 200	497 200		-3,9%

Source : STMT - pôle Emploi, Dares. Calculs des CVS : DIRECCTE de Lorraine / Seves, Dares

(1) Y compris fin de convention de conversion, de PAP anticipés et de CRP; (2) Dont fin d'activité non salariée

##### Sorties de Pôle Emploi par motif en catégorie ABC en données brutes

Données brutes	avril 2009	avril 2010	Part en %	Variation sur un an
<b>Lorraine</b>				
Reprises d'emploi déclarées	3 639	4 248	26,8%	16,7%
Entrées en stage	1 556	1 392	8,8%	-10,5%
Arrêt de recherche (maternité, maladie, retraite)	1 216	1 113	7,0%	-8,5%
<i>dont dispense de recherche d'emploi</i>	<i>206</i>	<i>130</i>	<i>0,8%</i>	<i>-36,9%</i>
<i>dont maladies</i>	<i>718</i>	<i>688</i>	<i>4,3%</i>	<i>-4,2%</i>
Cessations d'inscription pour défaut d'actualisation	5 582	5 975	37,7%	7,0%
Radiations administratives	1 558	1 374	8,7%	-11,8%
Autres cas	3 181	1 757	11,1%	-44,8%
<b>Ensemble</b>	<b>16 732</b>	<b>15 859</b>		<b>-5,2%</b>
<b>France Métropolitaine</b>				
Ensemble (cvs-cjo)	422 500	457 500		8,3%

Source : STMT - pôle Emploi, Dares. Calculs des CVS : DIRECCTE de Lorraine / Seves, Dares

#### 4 - FLUX D'ENTRÉE ET DE SORTIE

##### Entrées à Pôle Emploi par motif en catégorie ABC en données brutes

Données brutes	avril 2009	avril 2010	Part en %	Variation sur un an
Meurthe et Moselle				
Fins de contrat à durée déterminée	1 042	826	19,3%	-20,7%
Fins de mission d'intérim	541	282	6,6%	-47,9%
Licenciements économiques (1)	327	170	4,0%	-48,0%
Autres licenciements	644	459	10,8%	-28,7%
Démissions	246	141	3,3%	-42,7%
Premières entrées	316	229	5,4%	-27,5%
Reprises d'activité	536	483	11,3%	-9,9%
Autres cas (2)	1 909	1 679	39,3%	-12,0%
Ensemble	5 561	4 269		-23,2%
Lorraine	17 975	14 107		-21,5%
France Métropolitaine				
Ensemble (cvs-cjo)	517 200	497 200		-3,9%

Source : STMT - pôle Emploi, Dares, DIRECCTE de Lorraine / Seves, Dares

(1) Y compris fin de convention de conversion, de PAP anticipés et de CRP; (2) Dont fin d'activité non salariée

##### Sorties de Pôle Emploi par motif en catégorie ABC en données brutes

Données brutes	avril 2009	avril 2010	Part en %	Variation sur un an
Meurthe et Moselle				
Reprises d'emploi déclarées	1 035	1 142	24,0%	10,3%
Entrées en stage	460	376	7,9%	-18,3%
Arrêt de recherche (maternité, maladie, retraite)	316	306	6,4%	-3,2%
<i>dont dispense de recherche d'emploi</i>	<i>56</i>	<i>28</i>	<i>0,6%</i>	<i>-50,0%</i>
<i>dont maladies</i>	<i>177</i>	<i>217</i>	<i>4,6%</i>	<i>22,6%</i>
Cessations d'inscription pour défaut d'actualisation	1 758	1 806	37,9%	2,7%
Radiations administratives	476	547	11,5%	14,9%
Autres cas	1 084	588	12,3%	-45,8%
Ensemble	5 129	4 765		-7,1%
Lorraine	16 732	15 859		-5,2%
France Métropolitaine				
Ensemble (cvs-cjo)	422 500	457 500		8,3%

Source : STMT - pôle Emploi, Dares, DIRECCTE de Lorraine / Seves, Dares

## 4 - FLUX D'ENTRÉE ET DE SORTIE

### Entrées à Pôle Emploi par motif en catégorie ABC en données brutes

Données brutes	avril 2009	avril 2010	Part en %	Variation sur un an
<b>Meuse</b>				
Fins de contrat à durée déterminée	249	218	22,0%	-12,4%
Fins de mission d'intérim	95	48	4,8%	-49,5%
Licenciements économiques (1)	73	33	3,3%	-54,8%
Autres licenciements	120	80	8,1%	-33,3%
Démissions	54	33	3,3%	-38,9%
Premières entrées	61	55	5,5%	-9,8%
Reprises d'activité	144	130	13,1%	-9,7%
Autres cas (2)	468	395	39,8%	-15,6%
<b>Ensemble</b>	<b>1 264</b>	<b>992</b>		<b>-21,5%</b>
<b>Lorraine</b>	<b>17 975</b>	<b>14 107</b>		<b>-21,5%</b>
<b>France Métropolitaine</b>				
<b>Ensemble (cvs-cjo)</b>	<b>517 200</b>	<b>497 200</b>		<b>-3,9%</b>

Source : STMT - pôle Emploi, Dares. DIRECCTE de Lorraine / Seves, Dares

(1) Y compris fin de convention de conversion, de PAP anticipés et de CRP; (2) Dont fin d'activité non salariée

### Sorties de Pôle Emploi par motif en catégorie ABC en données brutes

Données brutes	avril 2009	avril 2010	Part en %	Variation sur un an
<b>Meuse</b>				
Reprises d'emploi déclarées	312	347	28,8%	11,2%
Entrées en stage	144	150	12,5%	4,2%
Arrêt de recherche (maternité, maladie, retraite)	81	75	6,2%	-7,4%
<i>dont dispense de recherche d'emploi</i>	7	6	0,5%	-14,3%
<i>dont maladies</i>	51	47	3,9%	-7,8%
Cessations d'inscription pour défaut d'actualisation	406	448	37,2%	10,3%
Radiations administratives	59	62	5,1%	5,1%
Autres cas	214	122	10,1%	-43,0%
<b>Ensemble</b>	<b>1 216</b>	<b>1 204</b>		<b>-1,0%</b>
<b>Lorraine</b>	<b>16 732</b>	<b>15 859</b>		<b>-5,2%</b>
<b>France Métropolitaine</b>				
<b>Ensemble (cvs-cjo)</b>	<b>422 500</b>	<b>457 500</b>		<b>8,3%</b>

Source : STMT - pôle Emploi, Dares. DIRECCTE de Lorraine / Seves, Dares

## 4 - FLUX D'ENTRÉE ET DE SORTIE

### Entrées à Pôle Emploi par motif en catégorie ABC en données brutes

Données brutes	avril 2009	avril 2010	Part en %	Variation sur un an
Moselle				
Fins de contrat à durée déterminée	1 573	1 181	17,7%	-24,9%
Fins de mission d'intérim	999	515	7,7%	-48,4%
Licenciements économiques (1)	606	378	5,7%	-37,6%
Autres licenciements	1 014	742	11,1%	-26,8%
Démissions	288	208	3,1%	-27,8%
Premières entrées	429	330	4,9%	-23,1%
Reprises d'activité	757	802	12,0%	5,9%
Autres cas (2)	2 756	2 534	37,9%	-8,1%
Ensemble	8 422	6 690		-20,6%
Lorraine	17 975	14 107		-21,5%
France Métropolitaine				
Ensemble (cvs-cjo)	517 200	497 200		-3,9%

Source : STMT - pôle Emploi, Dares. DIRECCTE de Lorraine / Seves, Dares

(1) Y compris fin de convention de conversion, de PAP anticipés et de CRP; (2) Dont fin d'activité non salariée

### Sorties de Pôle Emploi par motif en catégorie ABC en données brutes

Données brutes	avril 2009	avril 2010	Part en %	Variation sur un an
Moselle				
Reprises d'emploi déclarées	1 587	1 950	26,5%	22,9%
Entrées en stage	680	659	9,0%	-3,1%
Arrêt de recherche (maternité, maladie, retraite)	624	540	7,3%	-13,5%
<i>dont dispense de recherche d'emploi</i>	<i>102</i>	<i>62</i>	<i>0,8%</i>	<i>-39,2%</i>
<i>dont maladies</i>	<i>385</i>	<i>313</i>	<i>4,3%</i>	<i>-18,7%</i>
Cessations d'inscription pour défaut d'actualisation	2 551	2 893	39,3%	13,4%
Radiations administratives	847	554	7,5%	-34,6%
Autres cas	1 353	756	10,3%	-44,1%
Ensemble	7 642	7 352		-3,8%
Lorraine	16 732	15 859		-5,2%
France Métropolitaine				
Ensemble (cvs-cjo)	422 500	457 500		8,3%

Source : STMT - pôle Emploi, Dares. DIRECCTE de Lorraine / Seves, Dares

## 4 - FLUX D'ENTRÉE ET DE SORTIE

### Entrées à Pôle Emploi par motif en catégorie ABC en données brutes

Données brutes	avril 2009	avril 2010	Part en %	Variation sur un an
<b>Vosges</b>				
Fins de contrat à durée déterminée	641	483	22,4%	-24,6%
Fins de mission d'intérim	242	132	6,1%	-45,5%
Licenciements économiques (1)	134	59	2,7%	-56,0%
Autres licenciements	250	179	8,3%	-28,4%
Démissions	106	71	3,3%	-33,0%
Premières entrées	137	86	4,0%	-37,2%
Reprises d'activité	285	275	12,8%	-3,5%
Autres cas (2)	933	871	40,4%	-6,6%
<b>Ensemble</b>	<b>2 728</b>	<b>2 156</b>		<b>-21,0%</b>
<b>Lorraine</b>				
	17 975	14 107		-21,5%
<b>France Métropolitaine</b>				
Ensemble (cvs-cjo)	517 200	497 200		-3,9%

Source : STMT - pôle Emploi, Dares, DIRECCTE de Lorraine / Seves, Dares

(1) Y compris fin de convention de conversion, de PAP anticipés et de CRP; (2) Dont fin d'activité non salariée

### Sorties de Pôle Emploi par motif en catégorie ABC en données brutes

Données brutes	avril 2009	avril 2010	Part en %	Variation sur un an
<b>Vosges</b>				
Reprises d'emploi déclarées	705	809	31,9%	14,8%
Entrées en stage	272	207	8,2%	-23,9%
Arrêt de recherche (maternité, maladie, retraite)	195	192	7,6%	-1,5%
<i>dont dispense de recherche d'emploi</i>	<i>47</i>	<i>34</i>	<i>1,3%</i>	<i>-17,1%</i>
<i>dont maladies</i>	<i>105</i>	<i>111</i>	<i>4,4%</i>	<i>5,7%</i>
Cessations d'inscription pour défaut d'actualisation	867	828	32,6%	-4,5%
Radiations administratives	176	211	8,3%	19,9%
Autres cas	530	291	11,5%	-45,1%
<b>Ensemble</b>	<b>2 745</b>	<b>2 538</b>		<b>-7,5%</b>
<b>Lorraine</b>				
	16 732	15 859		-5,2%
<b>France Métropolitaine</b>				
Ensemble (cvs-cjo)	422 500	457 500		8,3%

Source : STMT - pôle Emploi, Dares, DIRECCTE de Lorraine / Seves, Dares

## 5 – LES OFFRES D’EMPLOI COLLECTÉES PAR POLE EMPLOI

Les offres d’emploi collectées par Pôle Emploi en avril 2010 progressent en Lorraine de +13,4% sur un an. Cette hausse concerne les offres durables (de plus de six mois) avec +15,8% et les offres temporaires (entre un et six mois) de +13,7% alors que les offres occasionnelles (moins d’un mois) sont en petite hausse de -1,2%. Les offres d’emploi durables représentent 46,2 % des offres d’emploi enregistrées en avril 2010 (44,9 % en France métropolitaine).

Les offres d’emploi satisfaites progressent sur un an (+5,9%). Cette hausse concerne tant les offres temporaires (+10,1%) que les offres durables (+2,8%) alors que les occasionnelles sont stables (-0,4%).

### Offres d'emploi collectées par Pôle emploi en données brutes

Données brutes	avril 2009	avril 2010	Part des durables	Variation sur un an
Lorraine				
Emplois durables (plus de 6 mois)	3 135	3 629	46,2%	15,8%
Emplois temporaires (1 à 6 mois)	3 118	3 546		13,7%
Emplois occasionnels (moins d'un mois)	677	685		1,2%
Ensemble	6 930	7 860		13,4%
France Métropolitaine				
Ensemble (cvs-cjo)	232 500	274 000	44,9%	17,8%

Source : STMT - pôle Emploi, Dares. Calculs des parts : DIRECCTE de Lorraine / Seves, Dares

### Offres d'emploi satisfaites par Pôle emploi en données brutes

Données brutes	avril 2009	avril 2010	Part des durables	Variation sur un an
Lorraine				
Emplois durables (plus de 6 mois)	2 685	2 761	44,7%	2,8%
Emplois temporaires (1 à 6 mois)	2 676	2 947		10,1%
Emplois occasionnels (moins d'un mois)	477	475		-0,4%
Ensemble	5 838	6 183		5,9%
France Métropolitaine				
Ensemble (cvs-cjo)	216 500	238 100	41,5%	10,0%

Source : STMT - pôle Emploi, Dares. Calculs des parts : DIRECCTE de Lorraine / Seves, Dares

## 5 – LES OFFRES D'EMPLOI COLLECTÉES PAR POLE EMPLOI

### Offres d'emploi collectées par Pôle emploi en données brutes

Données brutes	avril 2009	avril 2010	Part des durables	Variation sur un an
<b>Meurthe et Moselle</b>				
Emplois durables (plus de 6 mois)	1 204	1 070	48,7%	-11,1%
Emplois temporaires (1 à 6 mois)	837	891		6,5%
Emplois occasionnels (moins d'un mois)	185	238		28,6%
<b>Ensemble</b>	<b>2 226</b>	<b>2 199</b>		<b>-1,2%</b>
<b>Lorraine</b>				
	6 930	7 860		13,4%
<b>France Métropolitaine</b>				
Ensemble (cvs-cjo)	232 500	274 000	44,9%	17,8%

Source : STMT - pôle Emploi, Dares. Calculs des parts : DIRECCTE de Lorraine / Seves, Dares

### Offres d'emploi satisfaites par Pôle emploi en données brutes

Données brutes	avril 2009	avril 2010	Part des durables	Variation sur un an
<b>Meurthe et Moselle</b>				
Emplois durables (plus de 6 mois)	1 044	881	51,1%	-15,6%
Emplois temporaires (1 à 6 mois)	739	702		-5,0%
Emplois occasionnels (moins d'un mois)	170	141		-17,1%
<b>Ensemble</b>	<b>1 953</b>	<b>1 724</b>		<b>-11,7%</b>
<b>Lorraine</b>				
	5 838	6 183		5,9%
<b>France Métropolitaine</b>				
Ensemble (cvs-cjo)	216 500	238 100	41,5%	10,0%

Source : STMT - pôle Emploi, Dares. Calculs des parts : DIRECCTE de Lorraine / Seves, Dares



## 5 – LES OFFRES D'EMPLOI COLLECTÉES PAR POLE EMPLOI

### Offres d'emploi collectées par Pôle emploi en données brutes

Données brutes	avril 2009	avril 2010	Part des durables	Variation sur un an
<b>Meuse</b>				
Emplois durables (plus de 6 mois) (1)	201	266	47,3%	32,3%
Emplois temporaires (1 à 6 mois)	167	259		55,1%
Emplois occasionnels (moins d'un mois)	80	37		-53,8%
<b>Ensemble</b>	<b>448</b>	<b>562</b>		<b>25,4%</b>
<b>Lorraine</b>				
	6 930	7 860		13,4%
<b>France Métropolitaine</b>				
Ensemble (cvs-cjo)	232 500	274 000	44,9%	17,8%

Source : STMT - pôle Emploi, Dares. Calculs des parts : DIRECCTE de Lorraine / Seves, Dares

(1) Y compris les offres sur contrat "nouvelles embauches" en 2008

### Offres d'emploi satisfaites par Pôle emploi en données brutes

Données brutes	avril 2009	avril 2010	Part des durables	Variation sur un an
<b>Meuse</b>				
Emplois durables (plus de 6 mois) (1)	150	191	41,6%	27,3%
Emplois temporaires (1 à 6 mois)	146	227		55,5%
Emplois occasionnels (moins d'un mois)	27	41		51,9%
<b>Ensemble</b>	<b>323</b>	<b>459</b>		<b>42,1%</b>
<b>Lorraine</b>				
	5 838	6 183		5,9%
<b>France Métropolitaine</b>				
Ensemble (cvs-cjo)	216 500	238 100	41,5%	10,0%

Source : STMT - pôle Emploi, Dares. Calculs des parts : DIRECCTE de Lorraine / Seves, Dares

(1) Y compris les offres sur contrat "nouvelles embauches" en 2008

## 5 – LES OFFRES D'EMPLOI COLLECTÉES PAR POLE EMPLOI

### Offres d'emploi collectées par Pôle emploi en données brutes

Données brutes	avril 2009	avril 2010	Part des durables	Variation sur un an
<b>Moselle</b>				
Emplois durables (plus de 6 mois) (1)	1 260	1 739	46,9%	38,0%
Emplois temporaires (1 à 6 mois)	1 477	1 692		14,6%
Emplois occasionnels (moins d'un mois)	188	277		47,3%
<b>Ensemble</b>	<b>2 925</b>	<b>3 708</b>		<b>26,8%</b>
<b>Lorraine</b>				
	6 930	7 860		13,4%
<b>France Métropolitaine</b>				
Ensemble (cvs-cjo)	232 500	274 000	44,9%	17,8%

Source : STMT - pôle Emploi, Dares. Calculs des parts : DIRECCTE de Lorraine / Seves, Dares

(1) Y compris les offres sur contrat "nouvelles embauches" en 2008

### Offres d'emploi satisfaites par Pôle emploi en données brutes

Données brutes	avril 2009	avril 2010	Part des durables	Variation sur un an
<b>Moselle</b>				
Emplois durables (plus de 6 mois) (1)	1 074	1 227	44,0%	14,2%
Emplois temporaires (1 à 6 mois)	1 290	1 383		7,2%
Emplois occasionnels (moins d'un mois)	185	178		-3,8%
<b>Ensemble</b>	<b>2 549</b>	<b>2 788</b>		<b>9,4%</b>
<b>Lorraine</b>				
	5 838	6 183		5,9%
<b>France Métropolitaine</b>				
Ensemble (cvs-cjo)	216 500	238 100	41,5%	10,0%

Source : STMT - pôle Emploi, Dares. Calculs des parts : DIRECCTE de Lorraine / Seves, Dares

(1) Y compris les offres sur contrat "nouvelles embauches" en 2008

## 5 – LES OFFRES D'EMPLOI COLLECTÉES PAR POLE EMPLOI

### Offres d'emploi collectées par Pôle emploi en données brutes

Données brutes	avril 2009	avril 2010	Part des durables	Variation sur un an
<b>Vosges</b>				
Emplois durables (plus de 6 mois)	470	554	39,8%	17,9%
Emplois temporaires (1 à 6 mois)	637	704		10,5%
Emplois occasionnels (moins d'un mois)	224	133		-40,6%
<b>Ensemble</b>	<b>1 331</b>	<b>1 391</b>		<b>4,5%</b>
<b>Lorraine</b>				
	6 930	7 860		13,4%
<b>France Métropolitaine</b>				
Ensemble (cvs-cjo)	232 500	274 000	44,9%	17,8%

Source : STMT - pôle Emploi, Dares. Calculs des parts : DIRECCTE de Lorraine / Seves, Dares

(1) Y compris les offres sur contrat "nouvelles embauches" en 2008

### Offres d'emploi satisfaites par Pôle emploi en données brutes

Données brutes	avril 2009	avril 2010	Part des durables	Variation sur un an
<b>Vosges</b>				
Emplois durables (plus de 6 mois)	417	462	38,1%	10,8%
Emplois temporaires (1 à 6 mois)	501	635		26,7%
Emplois occasionnels (moins d'un mois)	95	115		21,1%
<b>Ensemble</b>	<b>1 013</b>	<b>1 212</b>		<b>19,6%</b>
<b>Lorraine</b>				
	5 838	6 183		5,9%
<b>France Métropolitaine</b>				
Ensemble (cvs-cjo)	216 500	238 100	41,5%	10,0%

Source : STMT - pôle Emploi, Dares. Calculs des parts : DIRECCTE de Lorraine / Seves, Dares

## 6 – DONNEES BRUTES PAR ZONES D'EMPLOI EN CATEGORIES A ET ABC

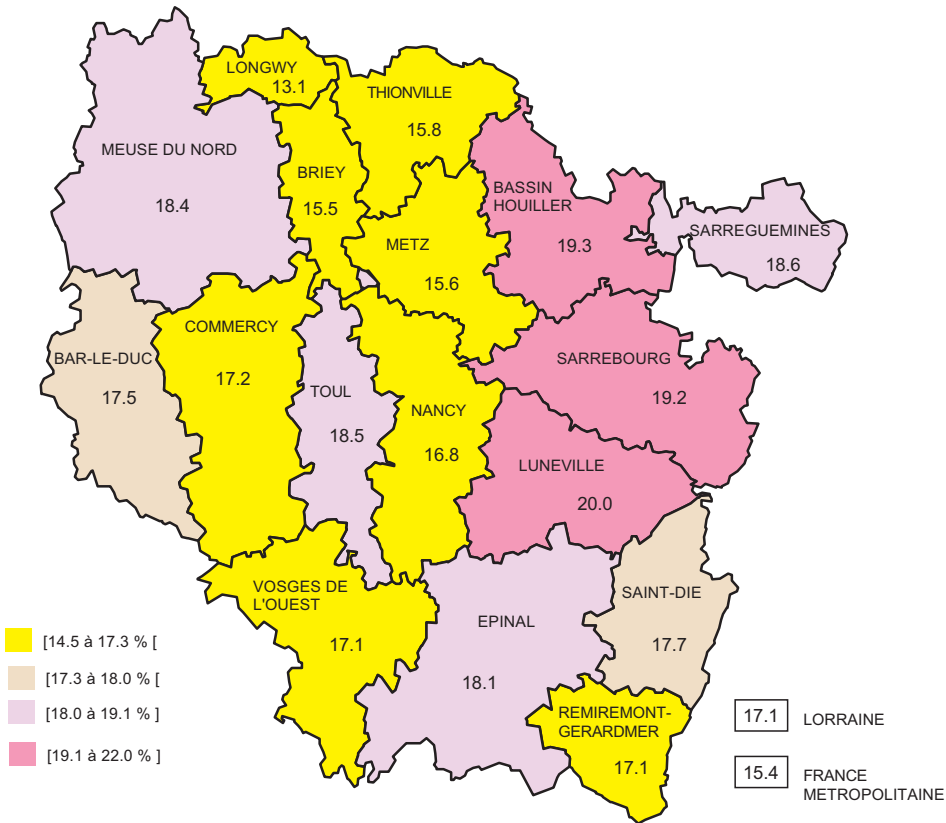
(nb : un petit nombre de demandeurs ne sont pas comptés ici en raison de leur code commune non tabulé)

Source : Pôle Emploi-Dares et DIRECCTE Seves Lorraine

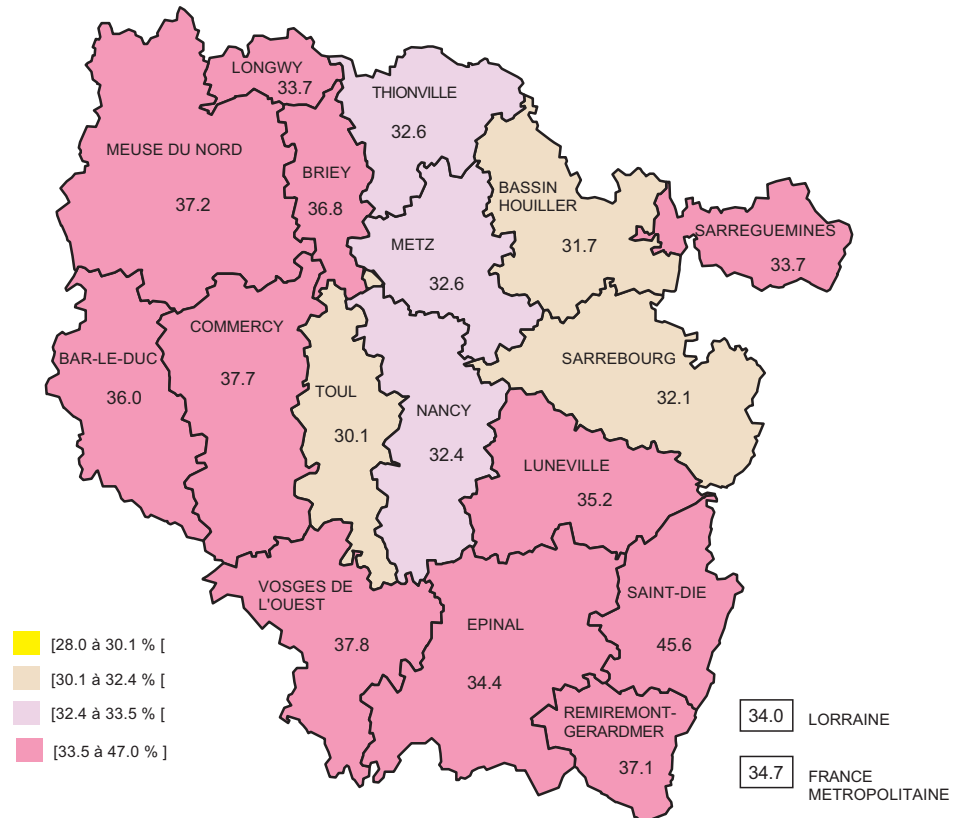
Demandeurs d'emploi de catégorie A en fin de mois en données brutes										
avr-10										
avr-10	NOMBRE	Evolution annuelle	Hommes	Femmes	Femmes en %	Moins de 25 ans	Moins de 25 ans en %	De 25 à 49 ans	50 ans et plus	50 ans et plus en %
ZONE D'EMPLOI										
<b>MEURTHE ET MOSELLE</b>	<b>29 354</b>	<b>8,1%</b>	<b>16 700</b>	<b>12 654</b>	<b>43,1%</b>	<b>4 950</b>	<b>16,9%</b>	<b>19 431</b>	<b>4 973</b>	<b>16,9%</b>
BRIEY	3 275	0,3%	1 742	1 533	46,8%	491	15,0%	2 146	638	19,5%
LONGWY	3 932	6,3%	2 309	1 623	41,3%	508	12,9%	2 722	702	17,9%
LUNEVILLE	3 208	7,0%	1 722	1 486	46,3%	653	20,4%	1 991	564	17,6%
NANCY	16 488	9,1%	9 577	6 911	41,9%	2 819	17,1%	11 014	2 655	16,1%
TOUL	2 451	17,3%	1 350	1 101	44,9%	479	19,5%	1 558	414	16,9%
<b>MEUSE</b>	<b>7 977</b>	<b>6,1%</b>	<b>4 290</b>	<b>3 687</b>	<b>46,2%</b>	<b>1 435</b>	<b>18,0%</b>	<b>4 892</b>	<b>1 650</b>	<b>20,7%</b>
BAR-LE-DUC	2 589	6,3%	1 430	1 159	44,8%	462	17,8%	1 558	569	22,0%
COMMERCY	1 951	12,4%	1 043	908	46,5%	336	17,2%	1 200	415	21,3%
MEUSE-DU-NORD	3 437	2,6%	1 817	1 620	47,1%	637	18,5%	2 134	666	19,4%
<b>MOSELLE</b>	<b>46 560</b>	<b>5,4%</b>	<b>25 557</b>	<b>21 003</b>	<b>45,1%</b>	<b>8 095</b>	<b>17,4%</b>	<b>30 368</b>	<b>8 097</b>	<b>17,4%</b>
BASSIN-HOULLIER	13 163	4,6%	7 168	5 995	45,5%	2 538	19,3%	8 436	2 189	16,6%
METZ	13 062	10,7%	7 383	5 679	43,5%	2 127	16,3%	8 611	2 324	17,8%
SARREBOURG	2 911	0,6%	1 500	1 411	48,5%	547	18,8%	1 836	528	18,1%
SARREGUEMINES	3 356	3,2%	1 820	1 536	45,8%	603	18,0%	2 119	634	18,9%
THONVILLE	14 068	2,9%	7 686	6 382	45,4%	2 280	16,2%	9 366	2 422	17,2%
<b>VOSGES</b>	<b>16 629</b>	<b>1,2%</b>	<b>9 112</b>	<b>7 517</b>	<b>45,2%</b>	<b>2 964</b>	<b>17,8%</b>	<b>10 105</b>	<b>3 560</b>	<b>21,4%</b>
EPINAL	6 832	0,4%	3 809	3 023	44,2%	1 264	18,5%	4 183	1 385	20,3%
REMIREMONT	3 083	-0,2%	1 689	1 394	45,2%	538	17,5%	1 814	731	23,7%
SAINT-DIE	4 385	-2,8%	2 359	2 026	46,2%	769	17,5%	2 675	941	21,5%
VOSGES-DE-L-OUEST	2 329	14,6%	1 255	1 074	46,1%	393	16,9%	1 433	503	21,6%
<b>LORRAINE</b>	<b>100 520</b>	<b>5,5%</b>	<b>55 659</b>	<b>44 861</b>	<b>44,6%</b>	<b>17 444</b>	<b>17,4%</b>	<b>64 796</b>	<b>18 280</b>	<b>18,2%</b>
<b>France</b>	<b>2 689 979</b>	<b>9,9%</b>	<b>1 449 268</b>	<b>1 240 711</b>	<b>46,1%</b>	<b>435 999</b>	<b>16,2%</b>	<b>1 767 973</b>	<b>486 007</b>	<b>18,1%</b>

Demandeurs d'emploi de catégorie ABC en fin de mois en données brutes									
avr-10									
avr-10	NOMBRE	Evolution annuelle	Femmes en %	Moins de 25 ans en %	50 ans et plus en %	Cadres en %	CLD en %	Première entrée en %	
ZONE D'EMPLOI									
<b>MEURTHE ET MOSELLE</b>	<b>41 348</b>	<b>12,1%</b>	<b>45,9%</b>	<b>16,7%</b>	<b>16,5%</b>	<b>4,6%</b>	<b>33,1%</b>	<b>3,9%</b>	
BRIEY	4 503	8,1%	49,2%	15,5%	19,1%	2,6%	36,8%	2,9%	
LONGWY	5 114	11,1%	43,9%	13,1%	17,6%	1,9%	33,7%	3,3%	
LUNEVILLE	4 520	12,6%	49,4%	20,0%	17,4%	2,1%	35,2%	5,0%	
NANCY	23 574	12,0%	44,8%	16,8%	15,6%	6,2%	32,4%	4,1%	
TOUL	3 637	19,5%	48,1%	18,5%	16,4%	3,5%	30,1%	3,3%	
<b>MEUSE</b>	<b>10 979</b>	<b>8,7%</b>	<b>49,6%</b>	<b>17,8%</b>	<b>19,9%</b>	<b>2,2%</b>	<b>36,9%</b>	<b>4,4%</b>	
BAR-LE-DUC	3 609	9,3%	47,0%	17,5%	20,6%	2,6%	36,0%	4,0%	
COMMERCY	2 681	13,5%	50,9%	17,2%	20,5%	2,0%	37,7%	3,8%	
MEUSE-DU-NORD	4 689	5,7%	50,8%	18,4%	19,0%	1,9%	37,2%	5,1%	
<b>MOSELLE</b>	<b>63 651</b>	<b>12,4%</b>	<b>47,2%</b>	<b>17,2%</b>	<b>17,0%</b>	<b>3,8%</b>	<b>32,4%</b>	<b>3,9%</b>	
BASSIN-HOULLIER	17 890	12,2%	47,7%	19,3%	16,0%	2,2%	31,7%	4,4%	
METZ	17 410	14,3%	45,8%	15,6%	17,7%	6,0%	32,6%	3,6%	
SARREBOURG	4 338	12,0%	51,3%	19,2%	16,7%	3,0%	32,1%	3,3%	
SARREGUEMINES	4 670	10,4%	48,9%	18,6%	17,9%	2,7%	33,7%	4,4%	
THONVILLE	19 343	11,4%	46,8%	15,8%	17,1%	3,7%	32,6%	3,8%	
<b>VOSGES</b>	<b>23 610</b>	<b>6,5%</b>	<b>48,3%</b>	<b>17,7%</b>	<b>20,5%</b>	<b>2,5%</b>	<b>38,4%</b>	<b>3,6%</b>	
EPINAL	9 439	5,7%	47,0%	18,1%	19,7%	2,8%	34,4%	4,0%	
REMIREMONT	4 415	6,7%	48,9%	17,1%	22,4%	2,6%	37,1%	2,8%	
SAINT-DIE	6 312	3,8%	49,6%	17,7%	20,5%	2,2%	45,6%	3,8%	
VOSGES-DE-L-OUEST	3 444	14,0%	49,1%	17,1%	20,0%	2,0%	37,8%	3,0%	
<b>LORRAINE</b>	<b>139 588</b>	<b>11,0%</b>	<b>47,2%</b>	<b>17,1%</b>	<b>17,6%</b>	<b>3,7%</b>	<b>34,0%</b>	<b>3,9%</b>	
<b>France</b>	<b>3 923 869</b>	<b>12,5%</b>	<b>49,3%</b>	<b>15,4%</b>	<b>17,9%</b>	<b>nd</b>	<b>34,7%</b>	<b>nd</b>	

## PART DES MOINS DE 25 ANS



## PART DES CHÔMEURS LONGUE DUREE



# LES POLITIQUES D'EMPLOI\* ET L'INDEMNISATION : AVRIL 2010

source : Ministère du travail, des relations sociales, de la famille, de la solidarité et de la ville - Pôle Emploi

	Meurthe&Moselle			Meuse			Moselle			Vosges			Lorraine		
	(a)	(b)	(c)	(a)	(b)	(c)	(a)	(b)	(c)	(a)	(b)	(c)	(a)	(b)	(c)
<b>Emplois aidés dans le secteur marchand</b>															
Contrats de professionnalisation	33	157	293	9	23	50	26	363	604	9	77	129	77	620	1 076
dont jeunes moins de 26 ans	24	117	230	7	20	33	23	301	478	8	59	101	62	497	842
Contrats Initiative Emploi (PCS)	nd	nd	nd	nd	nd	nd	nd	nd	nd	nd	nd	nd	nd	nd	nd
<b>Emplois aidés secteur non marchand</b>															
Contrat d'accompagnement dans l'emploi (1)	nd	nd	nd	nd	nd	nd	nd	nd	nd	nd	nd	nd	nd	nd	nd
Contrat d'avenir	nd	nd	nd	nd	nd	nd	nd	nd	nd	nd	nd	nd	nd	nd	nd
CIVIS	nd	nd	nd	nd	nd	nd	nd	nd	nd	nd	nd	nd	nd	nd	nd
VAE-Politique du titre du Ministère (2)	12	47	52	0	536	13	48	70	0	29	31	25	129	189	

## Les contrats d'apprentissage signés - Situation par campagnes (juillet-juin)

Campagne 2008 / 2009 juillet à avril	2 920	692	4 211	2 252	10 075
Campagne 2009 / 2010 juillet à avril	2 926	827	4 393	2 046	10 192

\* Statistiques mensuelles rapides susceptibles d'actualisation en cours d'année.

(a) : entrées du mois

(b) : cumul depuis le 01/01/2010

(c) : cumul même période année précédente

(1) Conventions initiales / nouvelles entrées et avenants

(2) Nombre de dossiers déclarés recevables

## L'indemnisation du chômage

	Meurthe&Moselle	Meuse	Moselle	Vosges	Lorraine
Ensemble des demandeurs d'emploi indemnisés en fin de mois (1)	25 838	6 941	41 380	17 210	91 369
dont :					
Régime Assurance Chômage (2)	21 784	5 555	35 061	12 766	75 166
Régime de solidarité (3)	3 381	1206	5126	3 995	13 708

(1) non compris les bénéficiaires suspendus et neutralisés

(2) Régime Assurance Chômage = Allocation de Formation Reclassement + Allocation Unique Dégressive + Allocation Spéciale de Reclassement + Allocation Chômeurs Agés + Allocation de Fin de Droits + Allocation d'Aide au Retour à l'Emploi + Allocation d'Aide au Retour à l'Emploi et à la Formation + Allocation de Fin de Formation

(3) Régime de Solidarité = Allocation de Solidarité Spécifique + Allocation Equivalent Retraite + Allocation Temporaire d'Attente

## QUELQUES INDICATEURS DE L'EMPLOI : AVRIL 2010

### Demandes de chômage partiel autorisées au cours du mois d'avril 2010

	Meurthe&Moselle	Meuse	Moselle	Vosges	Lorraine
Nombre de demandes décisionnées	8	14	35	40	97
Nombre d'heures autorisées	58 391	106 823	116 593	203 042	484 849

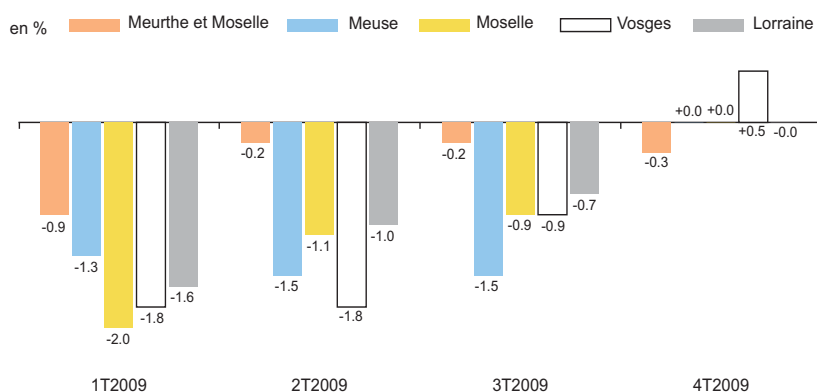
Source : DDTEFP - SYNAPSE

### Les déclarations préalables à l'embauche

Dernier mois disponible : Cumul de JANVIER A AVRIL 2010

Source : URSSAF	Meurthe&Moselle		Meuse		Moselle		Vosges		Lorraine	
	Nombre	Evolution annuelle %	Nombre	Evolution annuelle %	Nombre	Evolution annuelle %	Nombre	Evolution annuelle %	Nombre	Evolution annuelle %
<b>ENSEMBLE</b>	93 156	+ 7.8	19 169	+ 8.8	108 490	+ 11.6	49 104	+ 14.1	269 919	+ 10.5
dont : industrie	1 452	+ 2.2	425	+ 30.0	3 072	+ 1.3	1 490	+ 34.6	6 439	+ 9.3
travail temporaire	49 979	+ 12.2	10 013	+ 7.2	59 149	+ 19.0	29 502	+ 21.1	148 643	+ 16.2

### Evolution de l'emploi salarié



Source : Pôle Emploi

### Les ruptures conventionnelles des CDI

	Meurthe&Moselle	Meuse	Moselle	Vosges	Lorraine
Nombre de demandes d'homologation reçues (cumul de janvier à avril 2010)	728	186	931	389	2 234

Source : Ministère du travail, des relations sociales, de la famille, de la solidarité et de la ville

## QUELQUES INDICATEURS DE L'EMPLOI : AVRIL 2010

### Le travail temporaire

Source : UNEDIC  
(flux)

	Meurthe&Moselle	Meuse	Moselle	Vosges	Lorraine
Nombre de contrats conclus au cours du dernier mois connu : mars 2010 (données provisoires)	12 715	2 752	17 343	7 669	40 479
Nombre de contrats conclus cumulés depuis janvier à décembre 2009 (données définitives)	138 634	28 841	169 045	80 185	416 705

Source : UNEDIC  
(stock)

	Meurthe&Moselle	Meuse	Moselle	Vosges	Lorraine
Nombre de contrats en cours au dernier jour ouvré : décembre 2009 (données définitives)	2 830	426	5 216	1 267	9 739

**L'intérim enregistre en mars 2010 une hausse de 4,8 % en Lorraine et + 3,7 % en France en données mensuelles CVS. C'est le neuvième mois d'une hausse qui dure, hormis une pause en janvier, depuis le second semestre 2009 tant en Lorraine qu'en France. Le nombre de contrats en cours en fin de mois augmente (+ 31,7 %) comme le nombre de contrats conclus sur un an (+ 34,9 %) en mars 2010. On reste encore en retrait à - 18 % par rapport aux contrats conclus en mars 2008.** (Données provisoires : source pôle emploi).

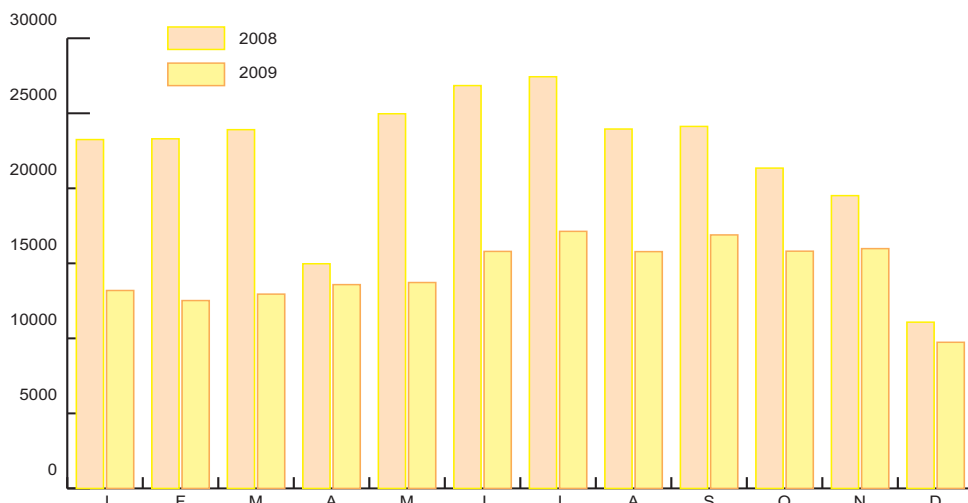
Les données CVS de mars 2010 enregistrent une nette hausse de l'intérim avec + 4,8 %. C'est mieux que la France qui fait + 3,7 %, et une consolidation de la reprise, seul janvier ayant marqué une hésitation lors des neuf derniers mois de hausse. Sept régions font mieux et 11 moins bien. Franche Comté et Champagne Ardenne progressent, mais moins avec + 4,3 et + 3,1 % alors que l'Alsace s'offre une progression à deux chiffres avec + 11,9 %. La Lorraine gagne avec 880 emplois, soit 4,3 % de la progression du niveau national à + 20 600.

Sur un an, l'intérim est en nette hausse (+ 31,2 %) en Lorraine comme en Alsace (+ 34,4 %) et au national (22,8 %). Nos autres voisins, Champagne-Ardenne et Franche-Comté sont en nette, voire très forte progression avec + 38,4 et + 78,5 %. Le taux de recours à l'intérim, largement supérieur en Lorraine au niveau national en 2008, double à nouveau le niveau national avec 3,5 % contre 3,3 %.

Sur le seul mois de mars 2010, on a conclu en Lorraine 40 479 contrats contre 30 012 en mars 2009 (+ 34,9 %). Le nombre de contrats en cours en fin de mois s'élève à 17 054, 31,7 % au dessus des 12 949 de l'an passé. C'est le cinquième mois consécutif de hausse des contrats conclus et le second de hausse des contrats en cours en fin de mois.

Sur l'ensemble de l'année 2009, la baisse du nombre de contrats conclus a atteint - 24,6 % C'est une baisse plus sévère que les - 7,7 % de l'année 2008 qui annulaient la progression enregistrée de 2006 à 2007.

### Evolution des contrats en Lorraine (stock)





## 7 – DEMANDEURS D'EMPLOI AYANT DES DROITS OUVERTS AU RSA

En Lorraine, au mois d'avril, le nombre de demandeurs d'emploi inscrits en catégorie A et ayant des droits ouverts au Revenu de Solidarité active (RSA) est de 23 395, soit 23,2% des demandeurs inscrits en catégorie A, en données brutes. En catégories A, B ou C il est de 28 658, soit 20,4% des demandeurs inscrits en catégories A, B ou C, en données brutes.

Les entrées à Pôle emploi en catégories A, B ou C des personnes ayant des droits ouverts au RSA sont de 3 142 au mois d'avril 2010, soit 22,3% des entrées de ces catégories en données brutes.

Les sorties à Pôle emploi en catégories A, B ou C des personnes ayant des droits ouverts au RSA sont de 3 357 au mois d'avril 2010, soit 21,2% des sorties de ces catégories en données brutes.

<b>Demandeurs d'emploi inscrits en fin de mois à Pôle Emploi et ayant des droits ouverts au RSA</b>			
<b>Données brutes</b>	<i>févr-10</i>	<i>mars-10</i>	<i>avr-10</i>
Lorraine			
Catégorie A	23 424	23 821	23 395
Catégories A, B, C	27 955	28 754	28 658
Catégorie D	962	1 084	1 028
Catégorie E	2 446	2 620	2 710
Catégories A, B, C, D, E	31 363	32 458	32 396
Part dans l'ensemble des demandeurs d'emploi de catégorie A	21,7%	22,8%	23,2%
Part dans l'ensemble des demandeurs d'emploi de catégorie A, B, C	19,5%	20,3%	20,5%
France métropolitaine			
Catégorie A	562 742	569 431	556 644
Catégories A, B, C	703 769	723 681	716 613
Catégorie D	22 192	23 889	23 577
Catégorie E	48 429	52 556	54 995
Catégories A, B, C, D, E	774 390	800 126	795 185
Part dans l'ensemble des demandeurs d'emploi de catégorie A	20,2%	21,2%	21,4%
Part dans l'ensemble des demandeurs d'emploi de catégorie A, B, C	17,8%	18,4%	18,5%
Source : Pôle Emploi - Dares -DIRECCTE Consulter les définitions annexées pour plus d'information			
<b>Données brutes</b>	<i>févr-10</i>	<i>mars-10</i>	<i>avr-10</i>
Lorraine			
Entrées	15 954	16 731	14 107
Entrées de demandeurs d'emploi ayant des droits ouverts au RSA	3 620	3 960	3 142
Part dans l'ensemble des entrées	22,7%	23,7%	22,3%
Sorties	15 445	17 777	15 859
Sorties de demandeurs d'emploi ayant des droits ouverts au RSA	3 269	3 734	3 357
Part dans l'ensemble des sorties	21,2%	21,0%	21,2%
France métropolitaine			
Entrées	427 515	476 311	419 546
Entrées de demandeurs d'emploi ayant des droits ouverts au RSA	84 281	97 877	82 412
Part dans l'ensemble des entrées	19,7%	20,5%	19,6%
Sorties	433 728	504 952	464 794
Sorties de demandeurs d'emploi ayant des droits ouverts au RSA	83 417	98 965	91 849
Part dans l'ensemble des sorties	19,2%	19,6%	19,8%
Source : Pôle Emploi - Dares -DIRECCTE Consulter les définitions annexées pour plus d'information			

A compter du 1er juin 2009, la mise en œuvre de la loi portant création du Revenu de solidarité active (RSA) est susceptible d'accroître sensiblement le nombre de demandeurs d'emploi inscrits en fin de mois à Pôle emploi et, parmi ceux-ci, la part de ceux bénéficiaires d'une prestation de solidarité (RMI ou API avant le 1er juin 2009, RSA après le 1<sup>er</sup> juin ainsi que RMI et API à titre transitoire pour certains bénéficiaires). En effet, les bénéficiaires du RSA disponibles pour rechercher un emploi doivent désormais être orientés vers Pôle emploi ou un autre organisme participant au service public de l'emploi. En outre, l'ouverture du RSA à des personnes non éligibles au RMI ou à l'API devrait conduire certains demandeurs d'emploi à se voir ouvrir des droits nouveaux au RSA.

Sont repérés ici les demandeurs d'emploi ayant des droits ouverts au RSA i.e. les personnes (allocataires ou conjoints) percevant une allocation au titre du RSA, les personnes ayant un droit au RSA suspendu pendant 4 mois maximum (soit pour non respect des devoirs qui leur incombent, soit pour dépassement du seuil de ressources) ou celles dont la demande est en cours d'instruction. Parmi ces demandeurs d'emploi repérés comme ayant des droits ouverts au RSA, certains ne percevront pas le RSA. De ce fait, le nombre de demandeurs d'emploi qui avaient des droits ouverts au RSA n'est pas comparable au nombre de demandeurs d'emploi qui avaient des droits ouverts au RMI ou à l'API avant juin 2009. Ce nombre ne recouvrait en effet que des personnes percevant une allocation ou dont le droit avait été suspendu.

En raison de problèmes techniques, les données RSA publiées pour les mois de décembre 2009 et de janvier 2010 étaient nettement sous-estimées dans les publications antérieures. Seules celles de janvier ont pu être corrigées et ont été présentées à nouveau.

**7D – DEMANDEURS D'EMPLOI AYANT DES DROITS OUVERTS AU RSA**

<b>Demandeurs d'emploi inscrits en fin de mois à Pôle Emploi et ayant des droits ouverts au RSA</b>			
<b>Données brutes</b>	<i>févr-10</i>	<i>mars-10</i>	<i>avr-10</i>
<b>Meurthe et Moselle</b>			
Catégorie A	7 096	7 141	7 038
Catégories A, B, C	8 471	8 630	8 615
Catégories A, B, C, D, E	9 552	9 792	9 786
	31 423	30 502	29 417
	42 263	41 935	41 573
Part dans l'ensemble des demandeurs d'emploi de catégorie A	22,6%	23,4%	23,9%
Part dans l'ensemble des demandeurs d'emploi de catégorie A, B, C	20,0%	20,6%	20,7%
<b>Meuse</b>			
Catégorie A	1 993	2 061	2 015
Catégories A, B, C	2 356	2 466	2 425
Catégories A, B, C, D, E	2 753	2 895	2 870
Part dans l'ensemble des demandeurs d'emploi de catégorie A	23,1%	24,8%	25,2%
Part dans l'ensemble des demandeurs d'emploi de catégorie A, B, C	20,8%	22,0%	21,6%
<b>Moselle</b>			
Catégorie A	10 618	10 836	10 650
Catégories A, B, C	12 659	13 097	13 084
Catégories A, B, C, D, E	13 940	14 514	14 513
Part dans l'ensemble des demandeurs d'emploi de catégorie A	21,2%	22,5%	22,8%
Part dans l'ensemble des demandeurs d'emploi de catégorie A, B, C	19,4%	20,3%	20,6%
<b>Vosges</b>			
Catégorie A	3 717	3 783	3 692
Catégories A, B, C	4 469	4 561	4 534
Catégories A, B, C, D, E	5 118	5 257	5 227
Part dans l'ensemble des demandeurs d'emploi de catégorie A	20,9%	21,7%	22,2%
Part dans l'ensemble des demandeurs d'emploi de catégorie A, B, C	18,5%	19,0%	18,9%
Source : Pôle Emploi - Dares -DIRECCTE Consulter les définitions annexées pour plus d'information			
<b>Entrées et sorties à Pôle emploi des demandeurs d'emploi ayant des droits ouverts au RSA</b>			
<b>Données brutes en catégories ABC</b>	<i>févr-10</i>	<i>mars-10</i>	<i>avr-10</i>
<b>Meurthe et Moselle</b>			
Entrées de demandeurs d'emploi ayant des droits ouverts au RSA	1 080	1 208	952
Part dans l'ensemble des entrées	22,3%	23,4%	22,3%
Sorties de demandeurs d'emploi ayant des droits ouverts au RSA	1 044	1 135	1 052
Part dans l'ensemble des sorties	21,5%	20,9%	22,1%
<b>Meuse</b>			
Entrées de demandeurs d'emploi ayant des droits ouverts au RSA	254	321	232
Part dans l'ensemble des entrées	24,1%	26,9%	23,4%
Sorties de demandeurs d'emploi ayant des droits ouverts au RSA	226	282	248
Part dans l'ensemble des sorties	20,1%	21,1%	20,6%
<b>Moselle</b>			
Entrées de demandeurs d'emploi ayant des droits ouverts au RSA	1 832	1 864	1 527
Part dans l'ensemble des entrées	23,7%	24,1%	22,8%
Sorties de demandeurs d'emploi ayant des droits ouverts au RSA	1 525	1 761	1 577
Part dans l'ensemble des sorties	21,4%	21,3%	21,4%
<b>Vosges</b>			
Entrées de demandeurs d'emploi ayant des droits ouverts au RSA	454	567	431
Part dans l'ensemble des entrées	19,4%	21,5%	20,0%
Sorties de demandeurs d'emploi ayant des droits ouverts au RSA	474	556	480
Part dans l'ensemble des sorties	20,2%	20,3%	18,9%
Source : Pôle Emploi - Dares -DIRECCTE Consulter les définitions annexées pour plus d'information			

## **ANNEXES ET ENCADRÉS**



## 8 - ANNEXE

### Demandeurs d'emploi inscrits à Pôle Emploi en fin de mois en anciennes et nouvelles catégories

	avril 2009	mars 2010	avril 2010	Variation sur un mois	Variation sur un an
<b>Données CVS</b>					
Lorraine					
Catégories A, B, C	126 940	139 640	140 470	0,6%	10,7%
Dont catégorie A	97 180	102 100	102 120	0,0%	5,1%
Dont catégorie B	14 772	16 044	16 222	1,1%	9,8%
Dont catégorie C	14 984	21 491	22 129	3,0%	47,7%
Catégorie 4 (D) non disponible - stage, formation, maladie..	9 170	10 950	10 940	-0,1%	19,3%
Catégorie 5 (E) non disponible car en emploi	9 870	12 780	13 300	4,1%	34,8%
Catégories A, B, C, D, E	145 980	163 370	164 710	0,8%	12,8%
<b>Données Brutes</b>					
Lorraine					
Catégories A,B,C	125 972	141 726	139 821		11,0%
Catégorie 1	92 984	100 950	97 986		5,4%
Catégorie 2	13 001	14 703	14 760		13,5%
Catégorie 3	4 755	4 807	4 688		-1,4%
Catégorie 6	12 479	18 000	19 177		53,7%
Catégorie 7	1 840	2 170	2 123		15,4%
Catégorie 8	913	1 096	1 087		19,1%
Catégorie A	95 482	104 487	100 732		5,5%
Catégorie 1 n'ayant exercé aucune activité réduite	81 686	89 056	85 552		4,7%
Catégorie 2 n'ayant exercé aucune activité réduite	10 138	11 641	11 597		14,4%
Catégorie 3 n'ayant exercé aucune activité réduite	3 658	3 790	3 583		-2,1%
Catégorie B	15 258	15 973	16 702		9,5%
Catégorie 1 ayant exercé une activité réduite courte	11 298	11 894	12 434		10,1%
Catégorie 2 ayant exercé une activité réduite courte	2 863	3 062	3 163		10,5%
Catégorie 3 ayant exercé une activité réduite courte	1 097	1 017	1 105		0,7%
Catégorie C	15 232	21 266	22 387		47,0%
Catégorie 6	12 479	18 000	19 177		53,7%
Catégorie 7	1 840	2 170	2 123		15,4%
Catégorie 8	913	1 096	1 087		19,1%
Catégorie D et E demandeurs non disponibles	20 919	25 625	26 525		26,8%
Catégorie 4 (D) non disponible - stage, formation, maladie..	10 802	12 690	12 891		19,3%
Catégorie 5 (E) non disponible car en emploi	10 117	12 935	13 634		34,8%
Catégories A, B, C, D, E	146 891	167 351	166 346		13,2%
<b>Demandeurs d'emploi inscrits à Pôle Emploi en fin de mois série selon les nouvelles catégories en CVS</b>					
	catégorie A	catégorie ABC			
avril-09	97180	126940			
mai-09	99940	130140			
juin-09	99840	131440			
juillet-09	99850	133360			
août-09	100940	134950			
septembre-09	101280	135970			
octobre-09	102550	137550			
novembre-09	102890	138620			
décembre-09	102070	138770			
janvier-10	102290	138220			
février-10	102420	138590			
mars-10	102100	139640			
avril-10	102120	140470			

Source : STMT - pôle Emploi, Dares. Calculs des CVS : DIRECCTE de Lorraine / Seves, Dares - nouvelle série CVS en janvier

## Demandeurs d'emploi inscrits à Pôle Emploi en fin de mois selon les anciennes et nouvelles catégories

## Demandeurs d'emploi inscrits à Pôle Emploi en fin de mois selon les anciennes et nouvelles catégories

Données CVS	avril 2009	mars 2010	avril 2010	Variation sur un mois	Variation sur un an
Meurthe et Moselle					
Catégories A, B, C	37 320	41 570	41 730	0,4%	11,8%
Dont catégorie A	27 860	30 090	29 980	-0,4%	7,6%
Dont catégorie B	4 535	4 974	5 063	1,8%	11,6%
Dont catégorie C	4 924	6 506	6 686	2,8%	35,8%
Catégorie 4 (D) non disponible - stage, formation, maladie..	2 590	3 020	3 010	-0,3%	16,2%
Catégorie 5 (E) non disponible car en emploi	2 910	4 000	4 150	3,8%	42,6%
Catégories A, B, C, D, E	42 820	48 590	48 890	0,6%	14,2%

## Données brutes

## Meurthe et Moselle

Catégories A,B,C	36 939	41 935	41 417		12,1%
Catégorie 1	27 018	30 064	29 209		8,1%
Catégorie 2	3 402	3 913	3 895		14,5%
Catégorie 3	1 506	1 505	1 540		2,3%
Catégorie 6	4 134	5 414	5 750		39,1%
Catégorie 7	517	641	631		22,1%
Catégorie 8	362	398	392		8,3%
Catégorie A	27 226	30 502	29 417		8,0%
Catégorie 1 n'ayant exercé aucune activité réduite	23 535	26 335	25 322		7,6%
Catégorie 2 n'ayant exercé aucune activité réduite	2 605	3 055	2 991		14,8%
Catégorie 3 n'ayant exercé aucune activité réduite	1 086	1 112	1 104		1,7%
Catégorie B	4 700	4 980	5 227		11,2%
Catégorie 1 ayant exercé une activité réduite courte	3 483	3 729	3 887		11,6%
Catégorie 2 ayant exercé une activité réduite courte	797	858	904		13,4%
Catégorie 3 ayant exercé une activité réduite courte	420	393	436		3,8%
Catégorie C	5 013	6 453	6 773		35,1%
Catégorie 6	4 134	5 414	5 750		39,1%
Catégorie 7	517	641	631		22,1%
Catégorie 8	362	398	392		8,3%
Catégorie D et E demandeurs non disponibles	6 104	7 666	7 882		29,1%
Catégorie 4 (D) non disponible - stage, formation, maladie..	3 137	3 649	3 650		16,4%
Catégorie 5 (E) non disponible car en emploi	2 967	4 017	4 232		42,6%
Catégories A, B, C, D, E	43 043	49 601	49 299		14,5%

Source : STMT - pôle Emploi, Dares. Calculs des CVS : DIRECCTE de Lorraine / Seves, Dares

## Demandeurs d'emploi inscrits à Pôle Emploi en fin de mois série selon les nouvelles catégories en CVS

	catégorie A	catégorie ABC
avril-09	27860	37320
mai-09	28630	38160
juin-09	28560	38510
juillet-09	28900	39290
août-09	29440	39860
septembre-09	29520	40180
octobre-09	29890	40710
novembre-09	30070	41120
décembre-09	29900	41270
janvier-10	30180	41240
février-10	30070	41250
mars-10	30090	41570
avril-10	29980	41730

Source : STMT - pôle Emploi, Dares. Calculs des CVS : DIRECCTE de Lorraine / Seves, Dares

## Demandeurs d'emploi inscrits à Pôle Emploi en fin de mois selon les anciennes et nouvelles catégories

## Demandeurs d'emploi inscrits à Pôle Emploi en fin de mois selon les anciennes et nouvelles catégories

Données CVS	avril 2009	mars 2010	avril 2010	Variation sur un mois	Variation sur un an
Meuse					
Catégories A, B, C	10 330	11 160	11 200	0,4%	8,4%
Dont catégorie A	7 780	8 190	8 230	0,5%	5,8%
Dont catégorie B	1 293	1 367	1 357	-0,7%	4,9%
Dont catégorie C	1 255	1 601	1 617	1,0%	28,9%
Catégorie 4 (D) non disponible - stage, formation, maladie..	800	900	950	5,6%	18,8%
Catégorie 5 (E) non disponible car en emploi	1 140	1 280	1 320	3,1%	15,8%
Catégories A, B, C, D, E	12 270	13 340	13 470	1,0%	9,8%

## Données brutes

Meuse					
Catégories A,B,C	10 115	11 206	10 999		8,7%
Catégorie 1	7 307	8 029	7 733		5,8%
Catégorie 2	1 124	1 244	1 240		10,3%
Catégorie 3	421	401	404		-4,0%
Catégorie 6	1 049	1 266	1 368		30,4%
Catégorie 7	157	170	167		6,4%
Catégorie 8	57	96	87		52,6%
Catégorie A	7 531	8 308	7 997		6,2%
Catégorie 1 n'ayant exercé aucune activité réduite	6 344	7 031	6 730		6,1%
Catégorie 2 n'ayant exercé aucune activité réduite	863	960	957		10,9%
Catégorie 3 n'ayant exercé aucune activité réduite	324	317	310		-4,3%
Catégorie B	1 321	1 366	1 380		4,5%
Catégorie 1 ayant exercé une activité réduite courte	963	998	1 003		4,2%
Catégorie 2 ayant exercé une activité réduite courte	261	284	283		8,4%
Catégorie 3 ayant exercé une activité réduite courte	97	84	94		-3,1%
Catégorie C	1 263	1 532	1 622		28,4%
Catégorie 6	1 049	1 266	1 368		30,4%
Catégorie 7	157	170	167		6,4%
Catégorie 8	57	96	87		52,6%
Catégorie D et E demandeurs non disponibles	2 158	2 364	2 528		17,1%
Catégorie 4 (D) non disponible - stage, formation, maladie..	974	1 062	1 157		18,8%
Catégorie 5 (E) non disponible car en emploi	1 184	1 302	1 371		15,8%
Catégories A, B, C, D, E	12 273	13 570	13 527		10,2%

Source : STMT - pôle Emploi, Dares. Calculs des CVS : DIRECCTE de Lorraine / Seves, Dares

## Demandeurs d'emploi inscrits à Pôle Emploi en fin de mois série selon les nouvelles catégories en CVS

	catégorie A	catégorie ABC
avril-09	7780	10330
mai-09	7900	10510
juin-09	8030	10650
juillet-09	8050	10800
août-09	8060	10870
septembre-09	8140	10990
octobre-09	8290	11080
novembre-09	8350	11190
décembre-09	8190	11160
janvier-10	8320	11210
février-10	8250	11120
mars-10	8190	11160
avril-10	8230	11200

Source : STMT - pôle Emploi, Dares. Calculs des CVS : DIRECCTE de Lorraine / Seves, Dares

## Demandeurs d'emploi inscrits à Pôle Emploi en fin de mois selon les anciennes et nouvelles catégories

## Demandeurs d'emploi inscrits à Pôle Emploi en fin de mois selon les anciennes et nouvelles catégories

Données CVS	avril 2009	mars 2010	avril 2010	Variation sur un mois	Variation sur un an
Moselle					
Catégories A, B, C	56 780	63 160	63 610	0,7%	12,0%
Dont catégorie A	44 540	46 790	46 760	-0,1%	5,0%
Dont catégorie B	6 229	6 919	7 036	1,7%	12,9%
Dont catégorie C	6 009	9 453	9 807	3,7%	63,2%
Catégorie 4 (D) non disponible - stage, formation, maladie..	3 580	4 570	4 590	0,4%	28,2%
Catégorie 5 (E) non disponible car en emploi	3 850	4 910	5 150	4,9%	33,8%
Catégories A, B, C, D, E	64 210	72 640	73 350	1,0%	14,2%
Données brutes					
Moselle					
Catégories A,B,C	56 726	64 544	63 756		12,4%
Catégorie 1	42 526	45 996	44 711		5,1%
Catégorie 2	6 269	7 170	7 251		15,7%
Catégorie 3	1 866	1 951	1 909		2,3%
Catégorie 6	4 999	8 118	8 623		72,5%
Catégorie 7	749	903	875		16,8%
Catégorie 8	317	406	387		22,1%
Catégorie A	44 268	48 265	46 654		5,4%
Catégorie 1 n'ayant exercé aucune activité réduite	37 783	40 896	39 351		4,2%
Catégorie 2 n'ayant exercé aucune activité réduite	5 009	5 788	5 813		16,1%
Catégorie 3 n'ayant exercé aucune activité réduite	1 476	1 581	1 490		0,9%
Catégorie B	6 393	6 852	7 217		12,9%
Catégorie 1 ayant exercé une activité réduite courte	4 743	5 100	5 360		13,0%
Catégorie 2 ayant exercé une activité réduite courte	1 260	1 382	1 438		14,1%
Catégorie 3 ayant exercé une activité réduite courte	390	370	419		7,4%
Catégorie C	6 065	9 427	9 885		63,0%
Catégorie 6	4 999	8 118	8 623		72,5%
Catégorie 7	749	903	875		16,8%
Catégorie 8	317	406	387		22,1%
Catégorie D et E demandeurs non disponibles	8 096	10 171	10 616		31,1%
Catégorie 4 (D) non disponible - stage, formation, maladie..	4 127	5 146	5 307		28,6%
Catégorie 5 (E) non disponible car en emploi	3 969	5 025	5 309		33,8%
Catégories A, B, C, D, E	64 822	74 715	74 372		14,7%

Source : STMT - pôle Emploi, Dares. Calculs des CVS : DIRECCTE de Lorraine / Seves, Dares

## Demandeurs d'emploi inscrits à Pôle Emploi en fin de mois série selon les nouvelles catégories en CVS

	catégorie A	catégorie ABC
avril-09	44540	56780
mai-09	46170	58520
juin-09	46100	59100
juillet-09	45900	59910
août-09	46440	60780
septembre-09	46680	61350
octobre-09	47230	62200
novembre-09	47380	62640
décembre-09	47280	62860
janvier-10	46940	62330
février-10	47240	62780
mars-10	46790	63160
avril-10	46760	63610

Source : STMT - pôle Emploi, Dares. Calculs des CVS : DIRECCTE de Lorraine / Seves, Dares



# ANNEXE

## Demandeurs d'emploi inscrits à Pôle Emploi en fin de mois selon les anciennes et nouvelles catégories

### Demandeurs d'emploi inscrits à Pôle Emploi en fin de mois selon les anciennes et nouvelles catégories

Données CVS	avril 2009	mars 2010	avril 2010	Variation sur un mois	Variation sur un an
Vosges					
Catégories A, B, C	22 510	23 750	23 930	0,8%	6,3%
Dont catégorie A	17 000	17 030	17 150	0,7%	0,9%
Dont catégorie B	2 714	2 783	2 766	-0,6%	1,9%
Dont catégorie C	2 797	3 932	4 019	2,2%	43,7%
Catégorie 4 (D) non disponible - stage, formation, maladie..	2 200	2 460	2 390	-2,8%	8,6%
Catégorie 5 (E) non disponible car en emploi	1 970	2 590	2 680	3,5%	36,0%
Catégories A, B, C, D, E	26 680	28 800	29 000	0,7%	8,7%

#### Données brutes

Vosges					
Catégories A,B,C	22 192	24 041	23 649		6,6%
Catégorie 1	16 133	16 861	16 333		1,2%
Catégorie 2	2 206	2 376	2 374		7,6%
Catégorie 3	962	950	835		-13,2%
Catégorie 6	2 297	3 202	3 436		49,6%
Catégorie 7	417	456	450		7,9%
Catégorie 8	177	196	221		24,9%
Catégorie A	16 457	17 412	16 664		1,3%
Catégorie 1 n'ayant exercé aucune activité réduite	14 024	14 794	14 149		0,9%
Catégorie 2 n'ayant exercé aucune activité réduite	1 661	1 838	1 836		10,5%
Catégorie 3 n'ayant exercé aucune activité réduite	772	780	679		-12,0%
Catégorie B	2 844	2 775	2 878		1,2%
Catégorie 1 ayant exercé une activité réduite courte	2 109	2 067	2 184		3,6%
Catégorie 2 ayant exercé une activité réduite courte	545	538	538		-1,3%
Catégorie 3 ayant exercé une activité réduite courte	190	170	156		-17,9%
Catégorie C	2 891	3 854	4 107		42,1%
Catégorie 6	2 297	3 202	3 436		49,6%
Catégorie 7	417	456	450		7,9%
Catégorie 8	177	196	221		24,9%
Catégorie D et E demandeurs non disponibles	4 561	5 424	5 499		20,6%
Catégorie 4 (D) non disponible - stage, formation, maladie..	2 564	2 833	2 777		8,3%
Catégorie 5 (E) non disponible car en emploi	1 997	2 591	2 722		36,3%
Catégories A, B, C, D, E	26 753	29 465	29 148		9,0%

Source : STMT - pôle Emploi, Dares. Calculs des CVS : DIRECCTE de Lorraine / Seves, Dares

#### Demandeurs d'emploi inscrits à Pôle Emploi en fin de mois série selon les nouvelles catégories en CVS

	catégorie A	catégorie ABC
avril-09	17000	22510
mai-09	17240	22950
juin-09	17150	23180
juillet-09	17000	23360
août-09	17000	23440
septembre-09	16940	23450
octobre-09	17140	23560
novembre-09	17090	23670
décembre-09	16700	23480
janvier-10	16850	23440
février-10	16860	23440
mars-10	17030	23750
avril-10	17150	23930

Source : STMT - pôle Emploi, Dares. Calculs des CVS : DIRECCTE de Lorraine / Seves, Dares

## 8 ENCADRE1 – Sources et Définitions

### Demandeurs d'emploi inscrits en fin de mois à Pôle emploi

Les demandeurs d'emploi sont des personnes qui sont inscrites à Pôle emploi, organisme issu de la fusion entre l'ANPE et le réseau des Assedic.

### Catégories de demandeurs d'emploi

Les demandeurs d'emploi inscrits à Pôle emploi sont regroupés en différentes catégories. Conformément aux recommandations du rapport du Cnis sur la définition d'indicateurs en matière d'emploi, de chômage, de sous-emploi et de précarité de l'emploi (septembre 2008), la Dares et Pôle emploi présentent à des fins d'analyse statistique les données sur les demandeurs d'emploi inscrits à Pôle emploi en fonction des catégories suivantes

catégorie A : demandeurs d'emploi tenus de faire des actes positifs de recherche d'emploi, sans emploi

catégorie B : demandeurs d'emploi tenus de faire des actes positifs de recherche d'emploi, ayant exercé une activité réduite courte (de 78 heures ou moins au cours du mois) ;

catégorie C : demandeurs d'emploi tenus de faire des actes positifs de recherche d'emploi, ayant exercé une activité réduite longue (de plus de 78 heures au cours du mois) ;

catégorie D : demandeurs d'emploi non tenus de faire des actes positifs de recherche d'emploi (en raison d'un stage, d'une formation, d'une maladie...), sans emploi ;

catégorie E : demandeurs d'emploi non tenus de faire des actes positifs de recherche d'emploi, en emploi (par exemple : bénéficiaires de contrats aidés).

Dans les fichiers administratifs de Pôle emploi, huit catégories de demandeurs d'emploi sont utilisées (catégories 1 à 8). Ces catégories ont été définies par arrêté (arrêté du 5 février 1992 complété par l'arrêté du 5 mai 1995). Jusqu'au mois de février 2009, les publications étaient fondées sur ces catégories. Le tableau suivant présente la correspondance entre les catégories utilisées à des fins de publication statistique à partir de mars 2009 et les catégories administratives auxquelles Pôle emploi a recours dans sa gestion des demandeurs d'emploi

Catégories statistiques		Catégories administratives
Catégorie A		Catégories 1, 2, 3 hors activité réduite
Catégorie B		Catégories 1, 2, 3 avec activité réduite
Catégorie C		Catégories 6, 7, 8
Catégorie D		Catégorie 4
Catégorie E		Catégorie 5
Catégorie ABC		Catégories 1, 2, 3, 6, 7, 8

La situation réelle au regard de l'emploi des demandeurs d'emploi peut, dans certains cas, ne pas correspondre à la catégorie dans laquelle ils sont enregistrés : si cette correspondance est contrôlée pour les demandeurs d'emploi indemnisés, il n'en est pas de même des demandeurs d'emploi non indemnisés.

Les entrées et les sorties des listes de Pôle emploi sont enregistrées pour l'ensemble A, B, C et non au niveau de chacune des catégories A, B ou C.

### Ancienneté sur les listes de Pôle emploi

Du fait du mode d'enregistrement des entrées et des sorties, il n'est pas possible de calculer l'ancienneté en catégorie A (respectivement B ou C) ou la durée passée sans discontinuité dans la catégorie A (respectivement B ou C)

De manière conventionnelle, un demandeur d'emploi qui est resté inscrit plus de 12 mois sur les listes de Pôle emploi (son ancienneté sur les listes est supérieure à 1 an) peut être qualifié de demandeur d'emploi de longue durée. S'il est inscrit depuis plus de 24 mois, il est considéré comme étant demandeur d'emploi de très longue durée.

## 8 ENCADRE1 : Sources et Définitions - suite

### **Motifs d'entrée et de sortie des listes de Pôle emploi pour les catégories A, B, C**

Les flux d'entrée et de sortie des listes sont présentés suivant différents motifs. Parmi les motifs d'entrée :

- les arrêts de recherche sont liés à une maladie, un congé de maternité, un accident du travail, un départ en retraite ou une dispense de recherche d'emploi ;
- les cessations d'inscription pour défaut d'actualisation correspondent aux cas où le demandeur d'emploi n'a pas actualisé sa déclaration de situation mensuelle ;
- les radiations administratives peuvent intervenir lorsque le demandeur d'emploi ne répond pas à une convocation, lorsqu'il fait une fausse déclaration ou lorsqu'il refuse une offre d'emploi (le motif d'offre raisonnable d'emploi a été ajouté en octobre 2008), une formation, une visite médicale, un contrat d'apprentissage ou de professionnalisation, un contrat aidé, une action d'insertion. La suspension qui en découle peut aller de 15 jours à 12 mois suivant la cause ;

Les autres cas recouvrent des situations ne correspondant à aucune autre ventilation.

Les motifs de sortie des listes de Pôle emploi sont mal connus dans les fichiers administratifs. En particulier, dans les statistiques publiées ici, les reprises d'emploi déclarées sous-estiment le nombre de reprises réelles d'emploi. En effet, chaque mois, de nombreux demandeurs d'emploi sortent des listes parce qu'ils n'ont pas actualisé leur situation mensuelle en fin de mois (ils sont alors enregistrés dans le motif « cessation d'inscription pour défaut d'actualisation ») ou à la suite d'une radiation administrative, par exemple pour non réponse à convocation. Or, une partie de ces demandeurs d'emploi a en fait retrouvé un emploi. L'enquête trimestrielle Sortants de Pôle emploi et de la Dares fournit une estimation de la part des sorties réelles pour reprise d'emploi.

### **Demandsurs d'emploi ayant des droits ouverts au Revenu de solidarité active (RSA)**

Le Revenu de solidarité active (RSA) est entré en vigueur le 1er juin 2009 en France métropolitaine et sera généralisé au plus tard le 1<sup>er</sup> janvier 2011 en Outre-mer. Il a pour objet « d'assurer à ses bénéficiaires des moyens convenables d'existence, afin de lutter contre la pauvreté, encourager l'exercice ou le retour à une activité professionnelle et aider à l'insertion sociale des bénéficiaires » (loi n°2008-1249 du 1er décembre 2008). Il remplace le Revenu minimum d'insertion (RMI), l'Allocation de parent isolé (API) ainsi que les mécanismes d'intéressement liés à la reprise d'emploi.

Un bénéficiaire du RSA est tenu « de rechercher un emploi, d'entreprendre les démarches nécessaires à la création de sa propre activité ou d'entreprendre les actions nécessaires à une meilleure insertion sociale ou professionnelle » s'il remplit les conditions suivantes (article L.262-28) :

- les ressources de son foyer sont inférieures à un certain montant forfaitaire, dont le niveau varie en fonction de la composition du foyer et du nombre d'enfants à charge (454,63 €/mois pour un célibataire sans enfant) ;
- il est sans emploi ou ne tire de l'exercice de son activité professionnelle que des revenus inférieurs à 500 €(décret n°2009-404 du 15 avril 2009).

Pour un bénéficiaire du RSA majoré (i.e. une personne isolée assumant la charge d'un ou de plusieurs enfants ou étant enceinte), il est tenu compte des sujétions particulières auxquelles celui-ci est contraint, notamment en matière de garde d'enfants.

Un bénéficiaire du RSA tenu aux obligations précisées ci-dessus est orienté par le Président du Conseil général :

- de façon prioritaire, lorsqu'il est disponible pour occuper un emploi, soit vers Pôle emploi soit, si le département décide d'y recourir, vers un autre organisme participant au service public de l'emploi (mission locale, PLIE, organisme privé de placement...);
- vers les autorités ou organismes compétents en matière d'insertion sociale lorsque des difficultés (de logement ou de santé notamment) font temporairement obstacle à son engagement dans une démarche de recherche d'emploi.

À compter de juin 2009, sont repérés les demandeurs d'emploi ayant un droit ouvert au RSA i.e. les bénéficiaires (allocataires ou conjoints) percevant une allocation au titre du RSA ou ayant un droit au RSA suspendu pendant 4 mois maximum, soit pour non respect des devoirs qui leur incombent, soit pour dépassement du seuil de ressources.

Trois catégories d'indicateurs relatifs aux demandeurs d'emploi ayant des droits ouverts au RSA sont publiées :

- les demandeurs d'emploi inscrits en fin de mois à Pôle emploi et ayant des droits ouverts au RSA. Le droit au RSA de ces demandeurs d'emploi peut résulter du basculement automatique d'un droit au RMI ou à l'API existant en mai 2009, ou d'un droit nouveau ouvert après le 1er juin 2009.
- les entrées à Pôle emploi de demandeurs d'emploi ayant des droits ouverts au RSA. Certains de ces demandeurs d'emploi avaient des droits ouverts au RMI et à l'API en mai 2009 mais n'étaient pas inscrits à Pôle emploi à cette date. Les autres se sont ouvert un droit nouveau au RSA après le 1er juin 2009.
- les sorties de Pôle emploi de demandeurs d'emploi ayant des droits ouverts au RSA. Parmi eux, certains avaient déjà des droits ouverts au RMI et à l'API en mai 2009 alors que d'autres se sont ouverts un droit nouveau au RSA après le 1er juin 2009.

**Le dénombrement des demandeurs d'emploi ayant des droits ouverts au RSA** résulte d'un rapprochement entre les fichiers de Pôle emploi d'une part et ceux de la Cnaf et de la MSA d'autre part. Durant les premiers mois, il est à prendre avec précaution. La mise en oeuvre de la loi portant création du RSA à compter du 1er juin 2009 est susceptible d'accroître sensiblement le nombre de demandeurs d'emploi inscrits à Pôle emploi et, parmi ceux-ci, la part de ceux qui bénéficient d'une prestation de solidarité (RMI ou API avant le 1er juin 2009 ; RSA après le 1er juin ainsi que RMI et API à titre transitoire pour certains bénéficiaires). En effet, l'obligation d'orientation vers le service public de l'emploi des bénéficiaires du RSA disponibles pour occuper un emploi devrait conduire une proportion plus importante qu'auparavant de bénéficiaires de prestations de solidarité à s'inscrire à Pôle emploi. Par ailleurs, l'ouverture du RSA à des personnes auparavant non éligibles au RMI ou à l'API (salariés à faibles revenus ne bénéficiant pas ou plus de mesures d'intéressement) pourrait conduire certains demandeurs d'emploi (notamment en activité réduite) à se voir ouvrir des droits nouveaux au RSA.

#### **Les offres d'emploi collectées et satisfaites à Pôle emploi**

Pôle emploi collecte des offres d'emploi auprès des entreprises. Une partie d'entre elles sont satisfaites. Les statistiques comptabilisent comme satisfaite une offre pour laquelle l'employeur a trouvé une personne pour occuper le poste proposé, indépendamment de la façon dont il a réussi à le pourvoir (grâce à Pôle emploi ou par un autre moyen). Les offres collectées et satisfaites publiées ici sont classées suivant trois types :

les offres d'emploi durable, pour des contrats de plus de six mois ;

les offres d'emploi temporaire, pour des contrats compris entre un et six mois ;

les offres d'emploi occasionnel, pour des contrats de moins d'un mois. Les rapprochements entre les offres et les demandes d'emploi doivent être faits avec précaution dans la mesure où une partie des besoins de recrutement des entreprises ne donne pas lieu au dépôt d'une offre auprès de Pôle emploi et ce dans des proportions qui peuvent varier selon la qualification de l'emploi, le secteur d'activité ou la taille de l'entreprise.

#### **Méthodologie de correction des variations saisonnières**

La méthodologie adoptée pour corriger les séries publiées ici se décompose en deux étapes détaillées ci-après. Les estimations des coefficients de variations saisonnières sont réalisées sur la période allant de janvier 1996 à décembre 2008. Les coefficients saisonniers sont projetés sur l'ensemble de l'année 2009, de sorte que la campagne de traitement statistique des séries n'a lieu qu'une seule fois par an, au mois de février, quand toutes les données de l'année antérieure sont disponibles.

1<sup>ère</sup> étape : correction des variations saisonnières Les séries publiées ici sont marquées par des phénomènes récurrents, de type saisonniers, qui ne reflètent pas des mouvements de nature économique. Il est nécessaire d'en faire abstraction pour analyser les fluctuations purement conjoncturelles de ces séries : il faut raisonner sur des données corrigées des variations saisonnières (CVS). La CVS est appliquée aux données préalablement corrigées des jours ouvrables au niveau national. Elle permet d'éliminer la composante saisonnière de chaque série pour ne garder que les composantes liées à la tendance (évolution de long terme de la série), au cycle (fluctuations de court terme) et à certaines irrégularités (fluctuations résiduelles non périodiques)

2<sup>ème</sup> étape : mise cohérence des différentes ventilations Les séries désaisonnalisées sont mises en cohérence, de sorte que la somme de séries désaisonnalisées soit égale à la série désaisonnalisée de la somme des séries brute

## **9 Encadré 2 - Les demandeurs d'emploi inscrits à Pôle emploi : un concept différent du chômage au sens du BIT**

La notion de demandeurs d'emploi inscrits à Pôle Emploi est une notion différente de celle du chômage au sens du BIT : certains demandeurs d'emploi ne sont pas chômeurs au sens du BIT et inversement certains chômeurs au sens du BIT ne sont pas inscrits à Pôle Emploi.

Les données relatives aux demandeurs d'emploi sont issues des fichiers administratifs de gestion de Pôle emploi. La répartition entre les diverses catégories A, B, ou C s'effectue sur la base de règles juridiques portant notamment sur l'obligation de faire des actes positifs de recherche d'emploi et d'être immédiatement disponible. L'exercice d'une activité réduite est autorisé.

Pour mémoire, un chômeur au sens du BIT est une personne en âge de travailler (c'est-à-dire ayant 15 ans ou plus) qui : 1) n'a pas travaillé, ne serait-ce qu'une heure, au cours de la semaine de référence, 2) est disponible pour prendre un emploi dans les 15 jours et 3) a cherché activement un emploi dans le mois précédent ou en a trouvé un qui commence dans les trois mois. Seule une enquête statistique peut vérifier si ces critères sont remplis. En France, il s'agit de l'enquête Emploi de l'Insee.

Alors que le chômage au sens du BIT constitue un indicateur de référence pour l'analyse des évolutions du marché du travail, le nombre de demandeurs d'emploi inscrits en fin de mois à Pôle Emploi peut être affecté par d'autres facteurs : modifications du suivi et de l'accompagnement des demandeurs d'emploi, comportements d'inscription des demandeurs d'emploi... L'Insee publie chaque trimestre les indicateurs de référence pour le chômage au sens du BIT à partir des résultats trimestriels de son enquête Emploi pour la France métropolitaine. Les dernières estimations de l'Insee sont disponibles sur son site Internet, à l'adresse suivante :

[http://www.insee.fr/fr/indicateurs/indic\\_conj/donnees/doc\\_idconj\\_14.pdf](http://www.insee.fr/fr/indicateurs/indic_conj/donnees/doc_idconj_14.pdf)

**Retrouvez aussi les données nationales ou régionales sur les sites  
de la DARES, de l'ETAT en Lorraine, de la DRTEFP ou de POLE EMPLOI :**

<http://www.travail-solidarite.gouv.fr/etudes-recherche-statistiques-dares/statistiques/chomage/>

<http://www.infos.moselle.sit.gouv.fr/>

[http://www.lorraine.travail.gouv.fr/site/Marche\\_du\\_travailchomage-124.html](http://www.lorraine.travail.gouv.fr/site/Marche_du_travailchomage-124.html)

<http://www.pole-emploi.fr/accueilpe/>

Cahiers Lorrains de l'Emploi - ISSN 1274-1256. Directeur de publication : Serge LEROY.  
Conception et réalisation : Service Etudes, Prospective, Evaluation et Statistique.

10, rue Mazagran BP 10676 54063 NANCY Cedex  
Téléphone : 03.83.30.89.20 Télécopie : 03.83.30.89.79 Internet : [www.lorraine.travail.gouv.fr](http://www.lorraine.travail.gouv.fr)