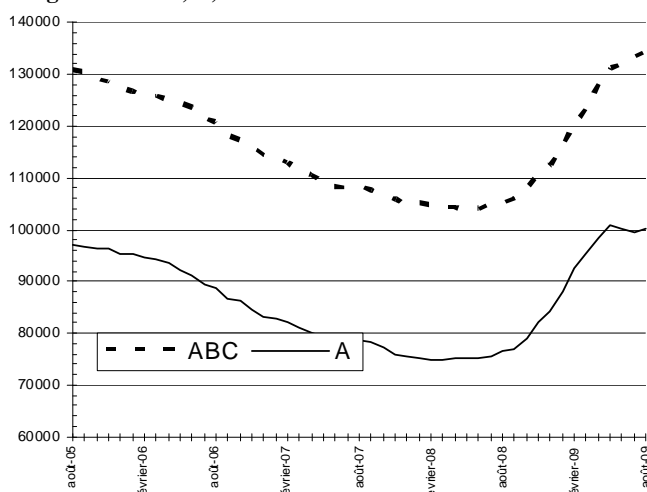


CAHIERS LORRAINS DE L'EMPLOI

LE MARCHE DU TRAVAIL EN AOÛT 2009

Demandeurs d'emploi inscrits en fin de mois à Pôle emploi Catégories A et A, B, C en données CVS



Source : STMT - Pôle emploi, Dares

Calculs : DRTEFP de Lorraine / SEPES

DEMANDEURS D'EMPLOI PAR CATEGORIE

Le nombre de demandeurs d'emploi inscrits à Pôle emploi de catégorie A s'établit à 100 130 en Lorraine fin août 2009. Ce nombre augmente de 0,6% par rapport au mois précédant (soit + 590). Sur un an, il est en hausse de +30,9%. En France métropolitaine, le nombre de demandeurs d'emploi inscrits en catégorie A augmente de +0,7% par rapport au mois précédent (+25,8 % sur un an).

Le nombre de demandeurs d'emploi inscrits à Pôle emploi de catégories A, B, C s'établit à 134 640 en Lorraine fin août 2009.

Ce nombre augmente de +1,0% par rapport au mois précédant (soit + 1 310). Sur un an, il augmente de +27,9%. En France métropolitaine, le nombre de demandeurs d'emploi inscrits en catégories A, B, C augmente de +0,9% par rapport au mois précédent (+20,4% sur un an). A compter du 1^{er} juin 2009, la mise en œuvre du revenu de solidarité active (RSA) est susceptible d'affecter sensiblement le nombre de demandeurs d'emploi inscrits à Pôle emploi.

Demandeurs d'emploi inscrits à Pôle Emploi en fin de mois
en catégorie A et en catégorie ABC en CVS

Données CVS	août-2008	juillet-2009	Variation sur		
			août-2009	un mois / sur un an	
Lorraine					
Catégorie A (Actes positifs de recherche d'emploi, sans emploi)	76 470	99 540	100 130	0,6%	30,9%
Catégories A, B, C (Actes positifs de recherche d'emploi)	105 280	133 330	134 640	1,0%	27,9%
France Métropolitaine					
Catégorie A (Actes positifs de recherche d'emploi, sans emploi)	2 029 700	2 535 200	2 553 300	0,7%	25,8%
Catégories A, B, C (Actes positifs de recherche d'emploi)	3 072 900	3 668 100	3 700 300	0,9%	20,4%

Source : STMT - pôle Emploi, Dares. Calculs des CVS : DRTEFP de Lorraine / Sepes, Dares

Les données présentées concernent les demandeurs d'emploi inscrits en fin de mois à Pôle emploi. La notion de demandeurs d'emploi inscrit à Pôle emploi est une notion différente de celle du chômage au sens du Bureau International du Travail (BIT) : certains demandeurs d'emploi ne sont pas chômeurs au sens du BIT et certains chômeurs au sens du BIT ne sont pas inscrits à Pôle emploi. Au-delà des évolutions du marché du travail, différents facteurs peuvent affecter les données relatives aux demandeurs d'emploi : modifications du suivi et de l'accompagnement des demandeurs d'emploi, comportements d'inscription des demandeurs d'emploi... En particulier, à compter du 1^{er} juin 2009, les dispositions relatives aux nouvelles obligations de recherche d'emploi des bénéficiaires du RSA et à leur accompagnement par le service public de l'emploi sont susceptibles d'accroître sensiblement le nombre de demandeurs d'emploi inscrits à Pôle emploi. A partir de février 2009, les données sur les demandeurs d'emploi sont présentées selon de nouveaux regroupements (catégories A,B,C,D,E). Les données correspondant aux anciennes catégories (1,2,3,4,5,6,7,8) sont présentées, pour une période transitoire, en annexe de la publication. L'ensemble des définitions figurent dans les encadrés 1 et 2, pages 9 et 10 de la publication.



1 - DEMANDEURS D'EMPLOI PAR DEPARTEMENT

S'agissant de la catégorie A, par département, le nombre de demandeurs d'emploi varie en août 2009 par rapport au mois précédent entre -0,2% et +1,6% : +1,6% en Meurthe et Moselle, -0,2% en Meuse, +0,3% en Moselle et -0,0% dans les Vosges.

En catégorie ABC, le nombre de demandeurs d'emploi varie en août 2009 par rapport au mois précédent entre +0,4% et +1,5% : +1,5% en Meurthe et Moselle, +0,4% en Meuse, +0,9% en Moselle et +0,5% dans les Vosges.

Demandeurs d'emploi inscrits à Pôle Emploi en fin de mois en Lorraine en catégorie A et en CVS

Données CVS	août 2008	juillet 2009	août 2009	Variation sur un mois	Variation sur un an
Meurthe et Moselle	22 390	28 830	29 300	1,6%	30,9%
Meuse	6 460	8 060	8 040	-0,2%	24,5%
Moselle	33 890	45 750	45 890	0,3%	35,4%
Vosges	13 730	16 900	16 900	0,0%	23,1%
Lorraine	76 470	99 540	100 130	0,6%	30,9%

Source : STMT - pôle Emploi, Dares. Calculs des CVS : DRTEFP de Lorraine / Sepes, Dares

Demandeurs d'emploi inscrits à Pôle Emploi en fin de mois en Lorraine en catégorie ABC en CVS

Données CVS	août 2008	juil 2009	août 2009	Variation sur un mois	Variation sur un an
Meurthe et Moselle	31 530	39 210	39 800	1,5%	26,2%
Meuse	9 010	10 830	10 870	0,4%	20,6%
Moselle	45 520	59 900	60 460	0,9%	32,8%
Vosges	19 220	23 390	23 510	0,5%	22,3%
Lorraine	105 280	133 330	134 640	1,0%	27,9%

Source : STMT - pôle Emploi, Dares. Calculs des CVS : DRTEFP de Lorraine / Sepes, Dares

2.a - DEMANDEURS D'EMPLOI PAR SEXE ET TRANCHE D'ÂGE en CAT A

En Lorraine, le nombre de demandeurs d'emploi (DE) de catégorie A augmente au mois d'août 2009 de +0,8% pour les hommes (+45,3% sur un an) et de +0,4% pour les femmes (+16,8% sur un an). Le nombre de demandeurs d'emploi de catégorie A de moins de 25 ans diminue de -0,4% en août 2009 (+38,3% sur un an). Le nombre de ceux âgés de 25 à 49 ans augmente de +0,7% (+30,0% sur un an) et le nombre de ceux de 50 ans et plus s'accroît de +1,5% (+26,0% sur un an).

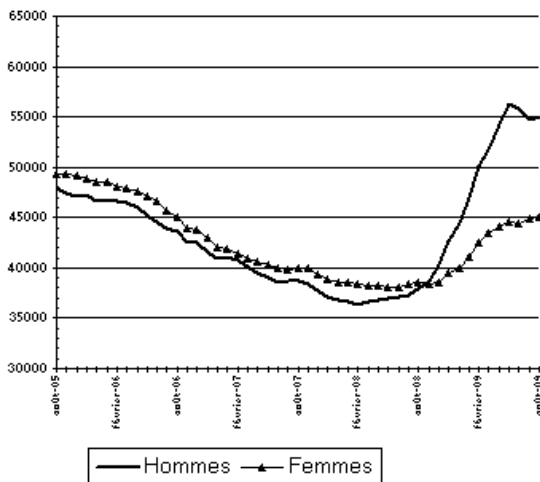
La plus faible augmentation du nombre de DE femmes sur un an leur permet de passer en un an de 50,4% à 45,0%. Dans le même temps la part des jeunes croît de 19,4 à 20,5%.

Demandeurs d'emploi inscrits à Pôle Emploi en fin de mois en Lorraine en catégorie A et en CVS

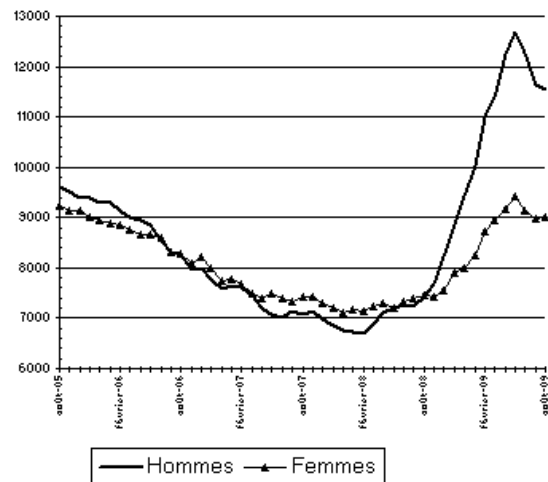
Données CVS	août 2008	juillet 2009	août 2009	Variation sur un mois	Variation sur un an
Lorraine					
Hommes	37 907	54 660	55 085	0,8%	45,3%
Femmes	38 566	44 881	45 048	0,4%	16,8%
<i>Part des femmes</i>	<i>50,4%</i>	<i>45,1%</i>	<i>45,0%</i>		
Moins de 25 ans	14 855	20 623	20 543	-0,4%	38,3%
Entre 25 et 49 ans	48 906	63 134	63 569	0,7%	30,0%
50 ans et plus	12 712	15 784	16 021	1,5%	26,0%
<i>Part des jeunes</i>	<i>19,4%</i>	<i>20,7%</i>	<i>20,5%</i>		
Hommes de moins de 25 ans	7 410	11 647	11 544	-0,9%	55,8%
Hommes de 25 à 49 ans	24 279	34 704	35 014	0,9%	44,2%
Hommes de 50 ans et plus	6 218	8 309	8 527	2,6%	37,1%
Femmes de moins de 25 ans	7 445	8 976	8 999	0,3%	20,9%
Femmes de 25 à 49 ans	24 627	28 430	28 555	0,4%	15,9%
Femmes de 50 ans et plus	6 494	7 475	7 494	0,3%	15,4%
Ensemble de la catégorie A	76 470	99 540	100 130	0,6%	30,9%

Source : STMT - pôle Emploi, Dares. Calculs des CVS : DRTEFP de Lorraine / Sepes, Dares

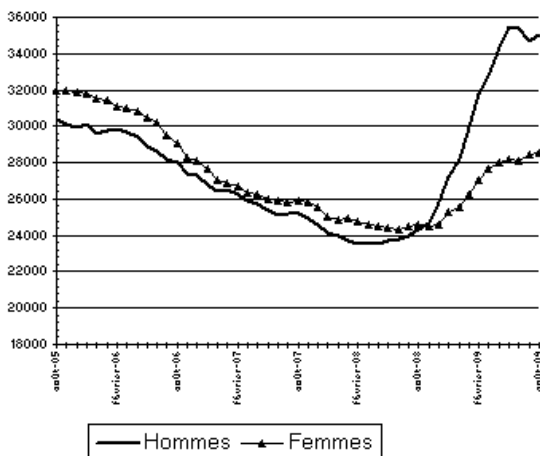
Par sexe (cvs)



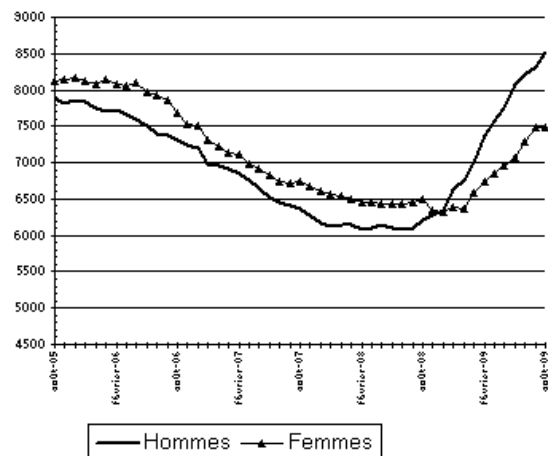
Moins de 25 ans (cvs)



Entre 25 ans et 49 ans (cvs)



50 ans et plus (cvs)



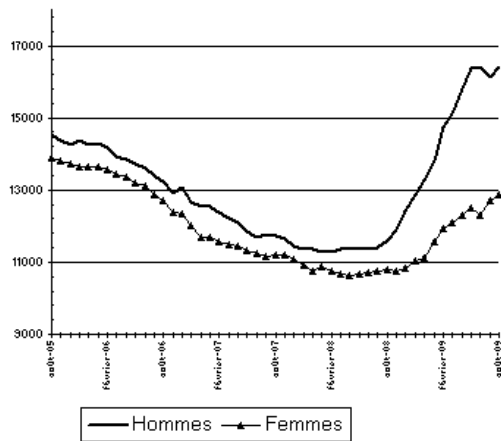
2.a - DEMANDEURS D'EMPLOI PAR SEXE ET TRANCHE D'ÂGE

Demandeurs d'emploi inscrits à Pôle Emploi en fin de mois en Lorraine - Meurthe et Moselle en catégorie A et en CVS

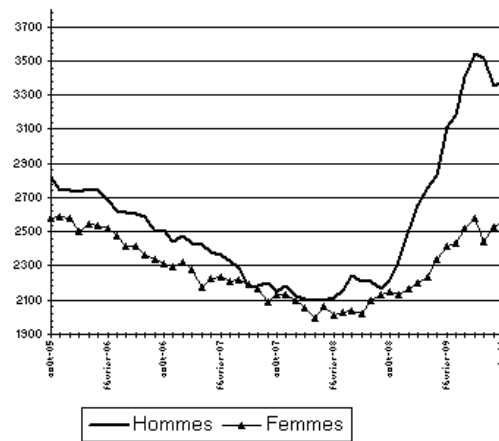
Données CVS	août 2008	juillet 2009	août 2009	Variation sur un mois	Variation sur un an
Meurthe et Moselle					
Hommes	11 598	16 113	16 431	2,0%	41,7%
Femmes	10 793	12 718	12 869	1,2%	19,2%
<i>Part des femmes</i>	<i>48,2%</i>	<i>44,1%</i>	<i>43,9%</i>		
Moins de 25 ans					
Hommes de moins de 25 ans	4 374	5 882	5 934	0,9%	35,7%
Entre 25 et 49 ans	14 638	18 693	18 981	1,5%	29,7%
50 ans et plus	3 379	4 256	4 385	3,0%	29,8%
<i>Part des jeunes</i>	<i>19,5%</i>	<i>20,4%</i>	<i>20,3%</i>		
Hommes de moins de 25 ans					
Hommes de 25 à 49 ans	2 221	3 353	3 376	0,7%	52,0%
Hommes de 50 ans et plus	7 624	10 479	10 678	1,9%	40,1%
Femmes de moins de 25 ans					
Femmes de 25 à 49 ans	1 753	2 281	2 377	4,2%	35,6%
Femmes de 50 ans et plus	2 153	2 529	2 558	1,1%	18,8%
Femmes de 25 à 49 ans	7 014	8 214	8 303	1,1%	18,4%
Femmes de 50 ans et plus	1 626	1 975	2 008	1,7%	23,5%
Ensemble de la catégorie A	22 390	28 830	29 300	1,6%	30,9%

Source : STMT - pôle Emploi, Dares. Calculs des CVS : DRTEFP de Lorraine / Sepes, Dares

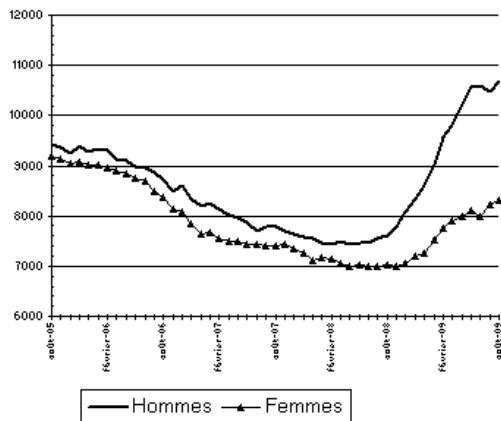
Par sexe (cvs)



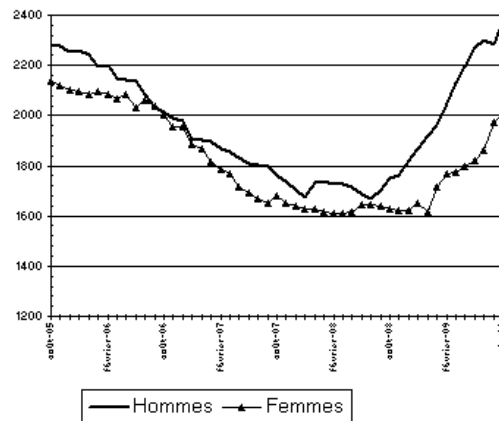
Moins de 25 ans (cvs)



Entre 25 ans et 49 ans (cvs)



50 ans et plus (cvs)



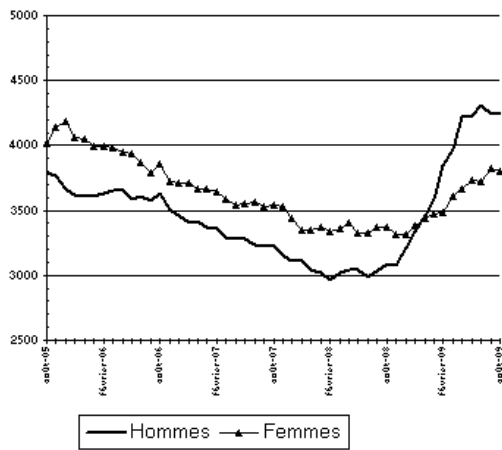
2.a - DEMANDEURS D'EMPLOI PAR SEXE ET TRANCHE D'ÂGE

Demandeurs d'emploi inscrits à Pôle Emploi en fin de mois en Meuse
en catégorie A et en CVS

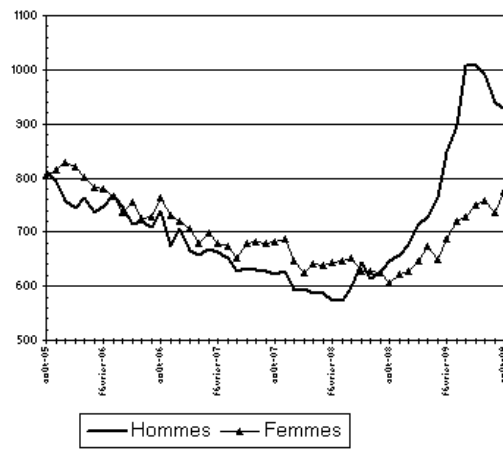
Données CVS	août 2008	juillet 2009	août 2009	Variation sur un mois	Variation sur un an
Meuse					
Hommes	3 089	4 241	4 240	0,0%	37,3%
Femmes	3 372	3 819	3 801	-0,5%	12,7%
<i>Part des femmes</i>	<i>52,2%</i>	<i>47,4%</i>	<i>47,3%</i>		
Moins de 25 ans	1 252	1 676	1 705	1,7%	36,2%
Entre 25 et 49 ans	4 068	5 022	4 953	-1,4%	21,8%
50 ans et plus	1 141	1 362	1 383	1,5%	21,2%
<i>Part des jeunes</i>	<i>19,4%</i>	<i>20,8%</i>	<i>21,2%</i>		
Hommes de moins de 25 ans	647	940	930	-1,1%	43,7%
Hommes de 25 à 49 ans	1 882	2 608	2 575	-1,3%	36,8%
Hommes de 50 ans et plus	560	693	735	6,1%	31,3%
Femmes de moins de 25 ans	605	736	775	5,3%	28,1%
Femmes de 25 à 49 ans	2 186	2 414	2 378	-1,5%	8,8%
Femmes de 50 ans et plus	581	669	648	-3,1%	11,5%
Ensemble de la catégorie A	6 460	8 060	8 040	-0,2%	24,5%

Source : STMT - pôle Emploi, Dares. Calculs des CVS : DRTEFP de Lorraine / Sepes, Dares

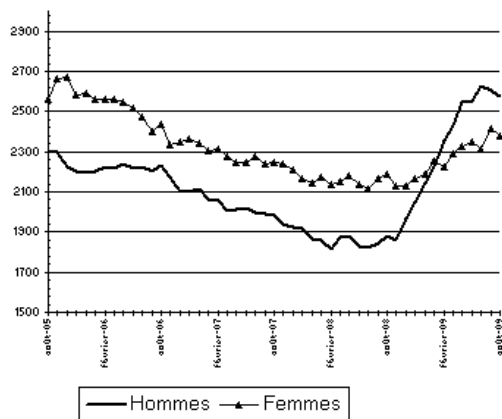
Par sexe (cvs)



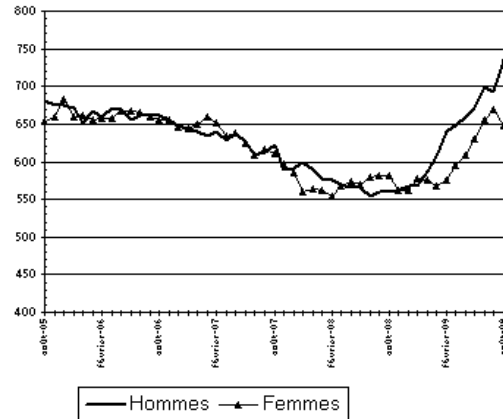
Moins de 25 ans (cvs)



Entre 25 ans et 49 ans (cvs)



50 ans et plus (cvs)



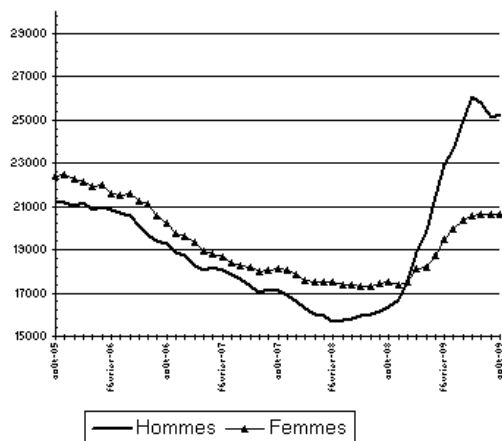
2.a - DEMANDEURS D'EMPLOI PAR SEXE ET TRANCHE D'ÂGE

Demandeurs d'emploi inscrits à Pôle Emploi en fin de mois en Lorraine - Moselle en catégorie A et en CVS

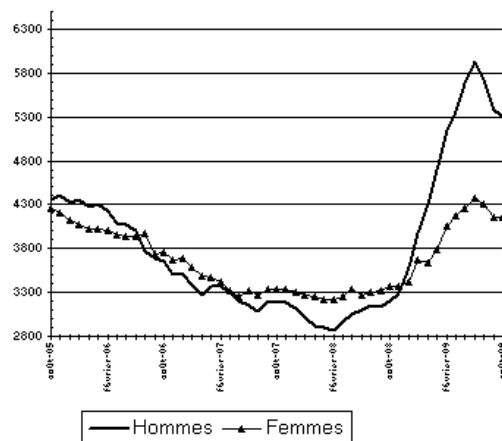
Données CVS	août 2008	juillet 2009	août 2009	Variation sur un mois	Variation sur un an
Moselle					
Hommes	16 348	25 135	25 274	0,6%	54,6%
Femmes	17 542	20 615	20 616	0,0%	17,5%
<i>Part des femmes</i>	<i>51,8%</i>	<i>45,1%</i>	<i>44,9%</i>		
Moins de 25 ans	6 583	9 529	9 461	-0,7%	43,7%
Entre 25 et 49 ans	21 792	29 284	29 441	0,5%	35,1%
50 ans et plus	5 515	6 937	6 988	0,7%	26,7%
<i>Part des jeunes</i>	<i>19,4%</i>	<i>20,8%</i>	<i>20,6%</i>		
Hommes de moins de 25 ans	3 207	5 372	5 313	-1,1%	65,7%
Hommes de 25 à 49 ans	10 560	16 133	16 284	0,9%	54,2%
Hommes de 50 ans et plus	2 581	3 630	3 677	1,3%	42,5%
Femmes de moins de 25 ans	3 376	4 157	4 148	-0,2%	22,9%
Femmes de 25 à 49 ans	11 232	13 151	13 157	0,0%	17,1%
Femmes de 50 ans et plus	2 934	3 307	3 311	0,1%	12,8%
Ensemble de la catégorie A	33 890	45 750	45 890	0,3%	35,4%

Source : STMT - pôle Emploi, Dares. Calculs des CVS : DRTEFP de Lorraine / Sepes, Dares

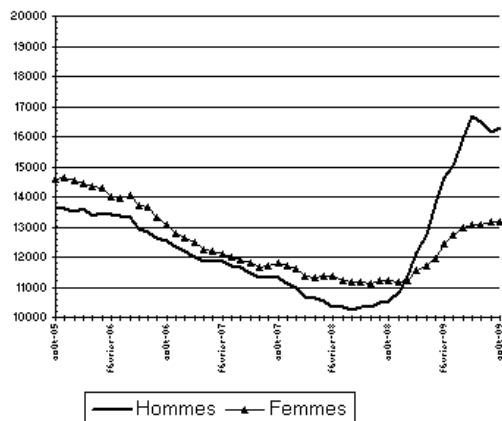
Par sexe (cvs)



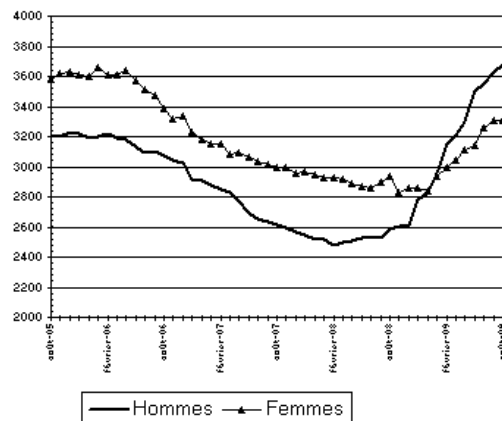
Moins de 25 ans (cvs)



Entre 25 ans et 49 ans (cvs)



50 ans et plus (cvs)



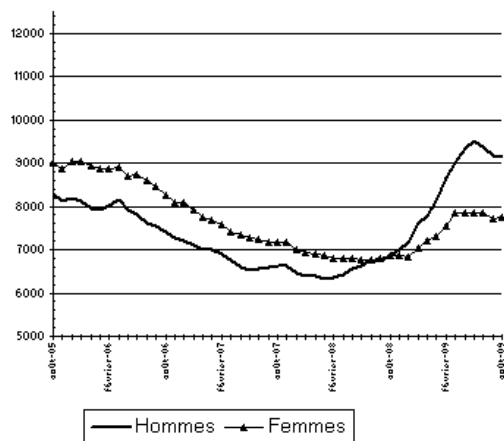
2.a - DEMANDEURS D'EMPLOI PAR SEXE ET TRANCHE D'ÂGE

**Demandeurs d'emploi inscrits à Pôle Emploi en fin de mois en Lorraine - Vosges
en catégorie A et en CVS**

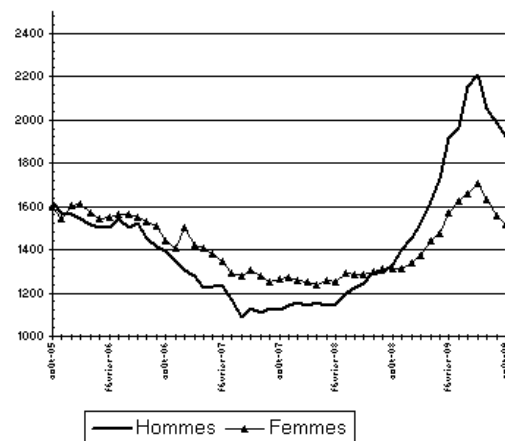
Données CVS	août 2008	juillet 2009	août 2009	Variation sur un mois	Variation sur un an
Vosges					
Hommes	6 872	9 171	9 140	-0,3%	33,0%
Femmes	6 859	7 729	7 762	0,4%	13,2%
<i>Part des femmes</i>	<i>50,0%</i>	<i>45,7%</i>	<i>45,9%</i>		
Moins de 25 ans					
Entre 25 et 49 ans	8 408	10 135	10 194	0,6%	21,2%
50 ans et plus	2 677	3 229	3 265	1,1%	22,0%
<i>Part des jeunes</i>	<i>19,3%</i>	<i>20,9%</i>	<i>20,4%</i>		
Hommes de moins de 25 ans					
Hommes de 25 à 49 ans	4 213	5 484	5 477	-0,1%	30,0%
Hommes de 50 ans et plus	1 324	1 705	1 738	1,9%	31,3%
Femmes de moins de 25 ans					
Femmes de 25 à 49 ans	4 195	4 651	4 717	1,4%	12,4%
Femmes de 50 ans et plus	1 353	1 524	1 527	0,2%	12,9%
Ensemble de la catégorie A	13 730	16 900	16 900	0,0%	23,1%

Source : STMT - pôle Emploi, Dares. Calculs des CVS : DRTEFP de Lorraine / Sepes, Dares

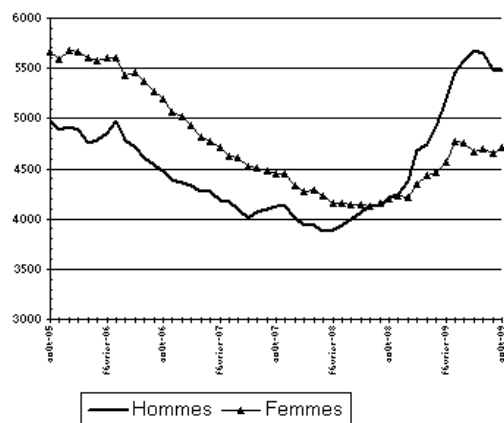
Par sexe (cvs)



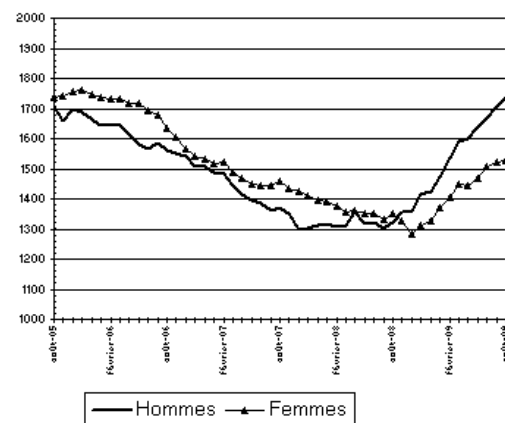
Moins de 25 ans (cvs)



Entre 25 ans et 49 ans (cvs)



50 ans et plus (cvs)



2.b - DEMANDEURS D'EMPLOI PAR SEXE ET TRANCHE D'ÂGE CAT ABC

Parmi l'ensemble des demandeurs d'emploi (DE) de catégories A, B, C, en Lorraine, le nombre d'hommes augmente de +1,3% en août 2009 (+42,0% sur un an) et le nombre de femmes augmente de +0,6% (15,2% sur un an). Le nombre de demandeurs d'emploi de catégories A, B, C de moins de 25 ans croît de 0,3% en août 2009 (+37,7% sur un an). Le nombre de ceux de 25 à 49 ans et de 50 ans et plus augmente de 1,0 et 1,7% (respectivement +26,5% et +22,3% sur un an).

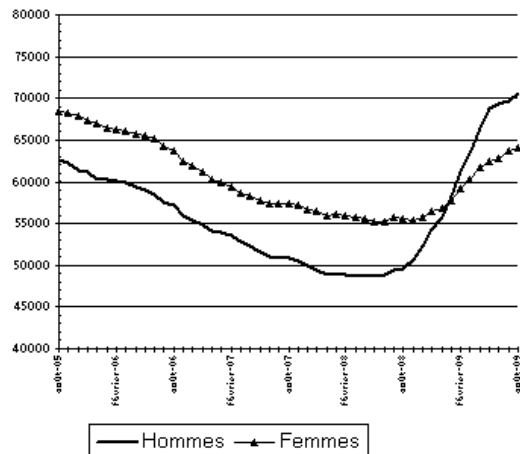
La plus faible augmentation du nombre de DE femmes leur permet de passer en un an de 52,8% à 47,6%. Dans le même temps la part des jeunes croît de 18,7 à 20,1%.

Demandeurs d'emploi inscrits à Pôle Emploi en fin de mois en Lorraine en catégorie ABC en CVS

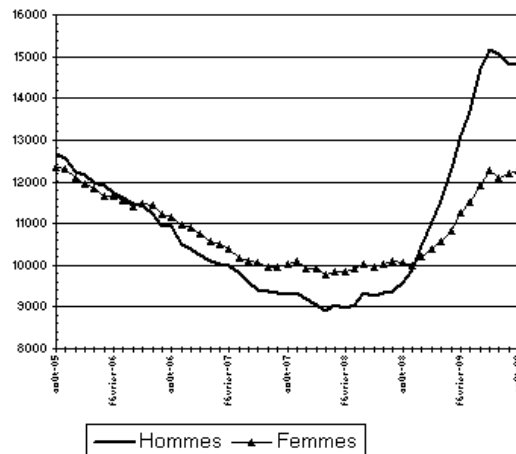
Données CVS	août 2008	juillet 2009	août 2009	Variation sur un mois	Variation sur un an
Lorraine					
Hommes	49 674	69 616	70 555	1,3%	42,0%
Femmes	55 607	63 711	64 083	0,6%	15,2%
<i>Part des femmes</i>	<i>52,8%</i>	<i>47,8%</i>	<i>47,6%</i>		
Moins de 25 ans	19 655	26 978	27 064	0,3%	37,7%
Entre 25 et 49 ans	68 086	85 244	86 116	1,0%	26,5%
50 ans et plus	17 540	21 105	21 458	1,7%	22,3%
<i>Part des jeunes</i>	<i>18,7%</i>	<i>20,2%</i>	<i>20,1%</i>		
Hommes de moins de 25 ans	9 595	14 794	14 806	0,1%	54,3%
Hommes de 25 à 49 ans	32 284	44 699	45 373	1,5%	40,5%
Hommes de 50 ans et plus	7 795	10 123	10 376	2,5%	33,1%
Femmes de moins de 25 ans	10 060	12 184	12 258	0,6%	21,8%
Femmes de 25 à 49 ans	35 802	40 545	40 743	0,5%	13,8%
Femmes de 50 ans et plus	9 745	10 982	11 082	0,9%	13,7%
Ensemble de la catégorie A,B,C	105 280	133 330	134 640	1,0%	27,9%

Source : STMT - pôle Emploi, Dares. Calculs des CVS : DRTEFP de Lorraine / Sepes, Dares

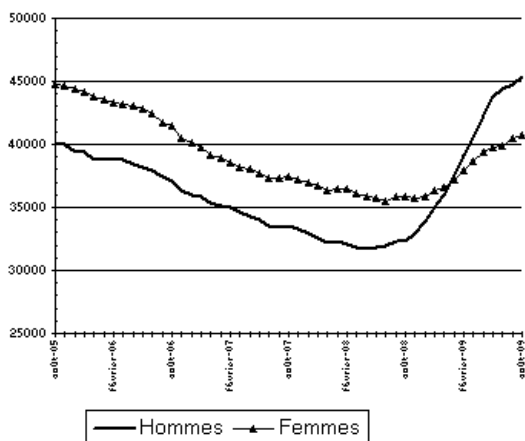
Par sexe (cvs)



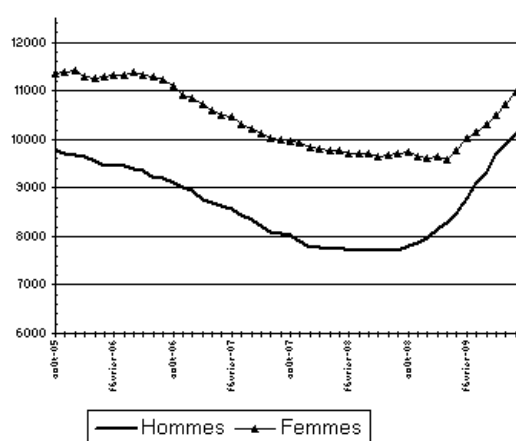
Moins de 25 ans (cvs)



Entre 25 ans et 49 ans (cvs)



50 ans et plus (cvs)



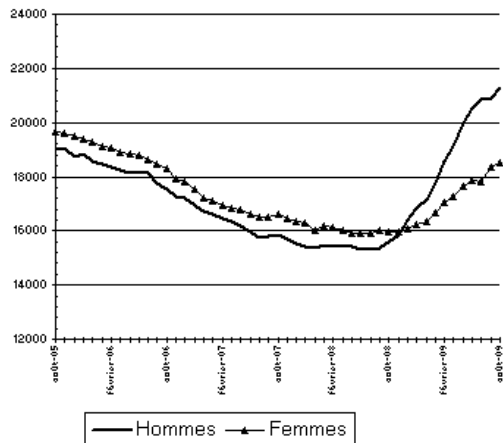
2.b - DEMANDEURS D'EMPLOI PAR SEXE ET TRANCHE D'ÂGE

**Demandeurs d'emploi inscrits à Pôle Emploi en fin de mois en Lorraine - Meurthe et Moselle
en catégorie ABC en CVS**

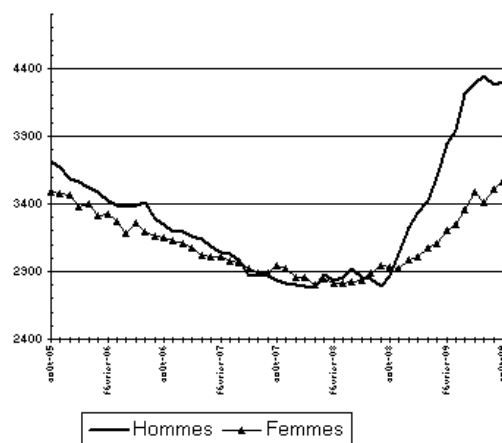
Données CVS	août 2008	juillet 2009	août 2009	Variation sur un mois	Variation sur un an
Meurthe et Moselle					
Hommes	15 577	20 883	21 258	1,8%	36,5%
Femmes	15 953	18 326	18 541	1,2%	16,2%
<i>Part des femmes</i>	<i>50,6%</i>	<i>46,7%</i>	<i>46,6%</i>		
Moins de 25 ans	5 801	7 783	7 866	1,1%	35,6%
Entre 25 et 49 ans	20 887	25 559	25 952	1,5%	24,2%
50 ans et plus	4 842	5 867	5 981	1,9%	23,5%
<i>Part des jeunes</i>	<i>18,4%</i>	<i>19,8%</i>	<i>19,8%</i>		
Hommes de moins de 25 ans	2 869	4 280	4 304	0,6%	50,0%
Hommes de 25 à 49 ans	10 448	13 752	14 021	2,0%	34,2%
Hommes de 50 ans et plus	2 260	2 851	2 933	2,9%	29,8%
Femmes de moins de 25 ans	2 932	3 503	3 562	1,7%	21,5%
Femmes de 25 à 49 ans	10 439	11 807	11 931	1,1%	14,3%
Femmes de 50 ans et plus	2 582	3 016	3 048	1,1%	18,0%
Ensemble de la catégorie A,B,C	31 530	39 210	39 800	1,5%	26,2%

Source : STMT - pôle Emploi, Dares. Calculs des CVS : DRTEFP de Lorraine / Sepes, Dares

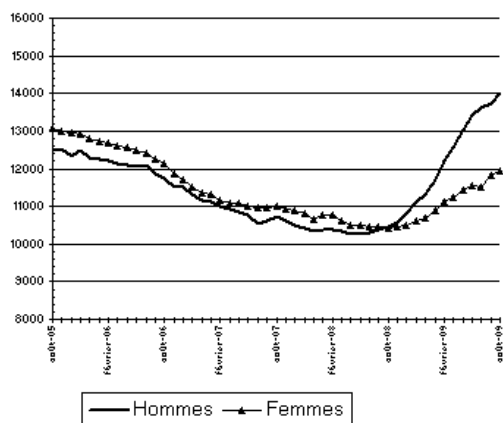
Par sexe (cvs)



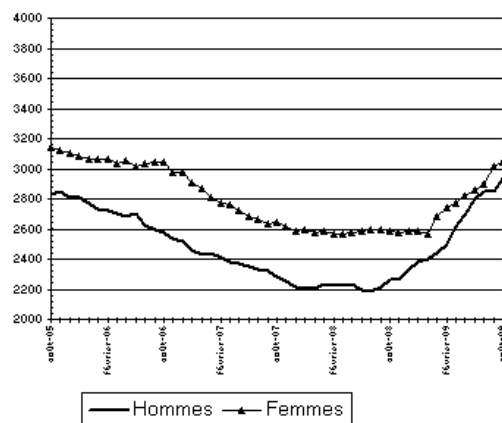
Moins de 25 ans (cvs)



Entre 25 ans et 49 ans (cvs)



50 ans et plus (cvs)



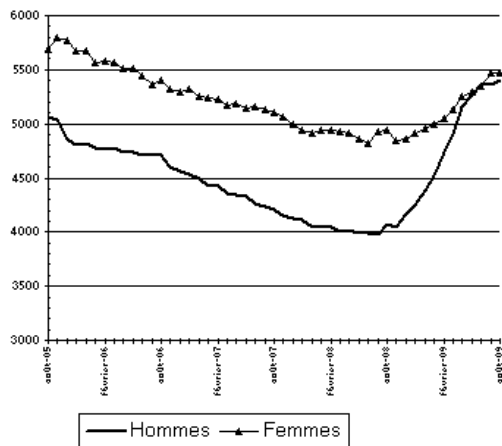
2.b - DEMANDEURS D'EMPLOI PAR SEXE ET TRANCHE D'ÂGE

Demandeurs d'emploi inscrits à Pôle Emploi en fin de mois en Meuse
en catégorie ABC en CVS

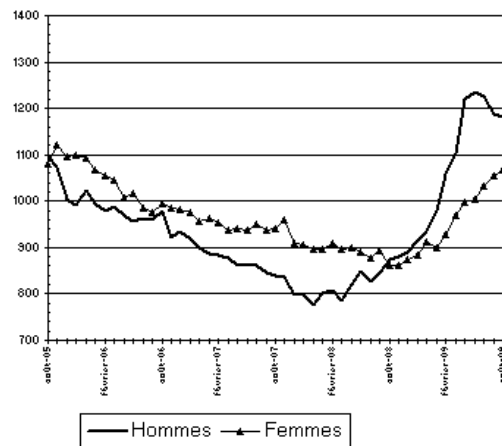
Données CVS	août 2008	juillet 2009	août 2009	Variation sur un mois	Variation sur un an
Meuse					
Hommes	4 071	5 359	5 403	0,8%	32,7%
Femmes	4 940	5 470	5 467	-0,1%	10,7%
<i>Part des femmes</i>	<i>54,8%</i>	<i>50,5%</i>	<i>50,3%</i>		
Moins de 25 ans	1 735	2 242	2 249	0,3%	29,6%
Entre 25 et 49 ans	5 679	6 746	6 765	0,3%	19,1%
50 ans et plus	1 597	1 841	1 856	0,8%	16,2%
<i>Part des jeunes</i>	<i>19,3%</i>	<i>20,7%</i>	<i>20,7%</i>		
Hommes de moins de 25 ans	873	1 188	1 183	-0,4%	35,5%
Hommes de 25 à 49 ans	2 482	3 309	3 333	0,7%	34,3%
Hommes de 50 ans et plus	716	862	887	2,9%	23,9%
Femmes de moins de 25 ans	862	1 054	1 066	1,1%	23,7%
Femmes de 25 à 49 ans	3 197	3 437	3 432	-0,1%	7,4%
Femmes de 50 ans et plus	881	979	969	-1,0%	10,0%
Ensemble de la catégorie A,B,C	9 010	10 830	10 870	0,4%	20,6%

Source : STMT - pôle Emploi, Dares. Calculs des CVS : DRTEFP de Lorraine / Sepes, Dares

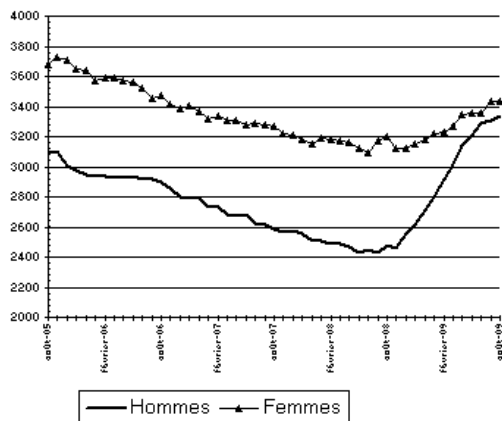
Par sexe (cvs)



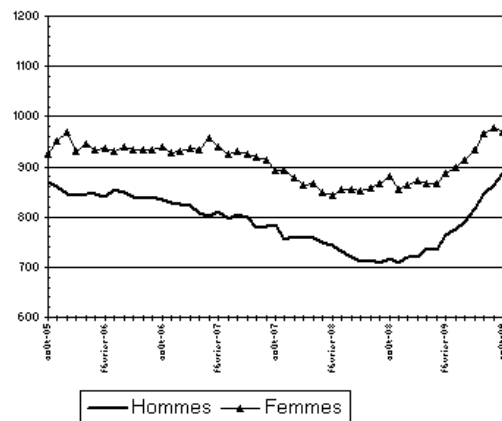
Moins de 25 ans (cvs)



Entre 25 ans et 49 ans (cvs)



50 ans et plus (cvs)



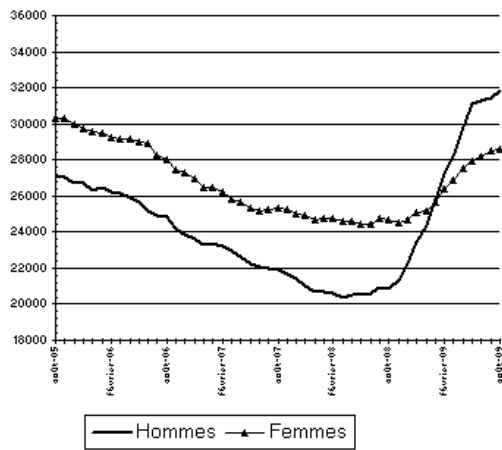
2.b - DEMANDEURS D'EMPLOI PAR SEXE ET TRANCHE D'ÂGE

**Demandeurs d'emploi inscrits à Pôle Emploi en fin de mois en Lorraine - Moselle
en catégorie ABC en CVS**

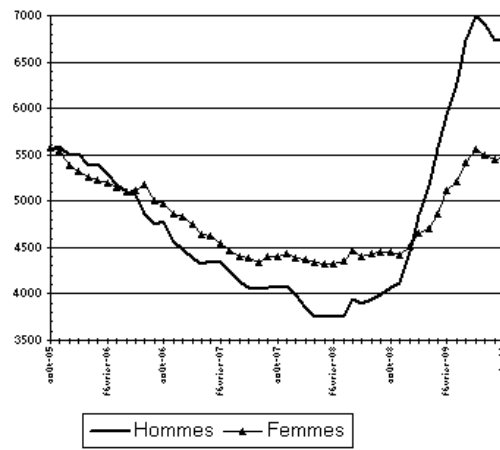
Données CVS	août 2008	juillet 2009	août 2009	Variation sur un mois	Variation sur un an
Moselle					
Hommes	20 834	31 413	31 843	1,4%	52,8%
Femmes	24 686	28 487	28 616	0,5%	15,9%
<i>Part des femmes</i>	<i>54,2%</i>	<i>47,6%</i>	<i>47,3%</i>		
Moins de 25 ans	8 514	12 178	12 199	0,2%	43,3%
Entre 25 et 49 ans	29 547	38 636	39 024	1,0%	32,1%
50 ans et plus	7 459	9 086	9 236	1,7%	23,8%
<i>Part des jeunes</i>	<i>18,7%</i>	<i>20,3%</i>	<i>20,2%</i>		
Hommes de moins de 25 ans	4 067	6 729	6 729	0,0%	65,5%
Hommes de 25 à 49 ans	13 618	20 341	20 676	1,6%	51,8%
Hommes de 50 ans et plus	3 149	4 343	4 438	2,2%	40,9%
Femmes de moins de 25 ans	4 447	5 449	5 470	0,4%	23,0%
Femmes de 25 à 49 ans	15 929	18 295	18 348	0,3%	15,2%
Femmes de 50 ans et plus	4 310	4 743	4 798	1,2%	11,3%
Ensemble de la catégorie A,B,C	45 520	59 900	60 460	0,9%	32,8%

Source : STMT - pôle Emploi, Dares. Calculs des CVS : DRTEFP de Lorraine / Sepes, Dares

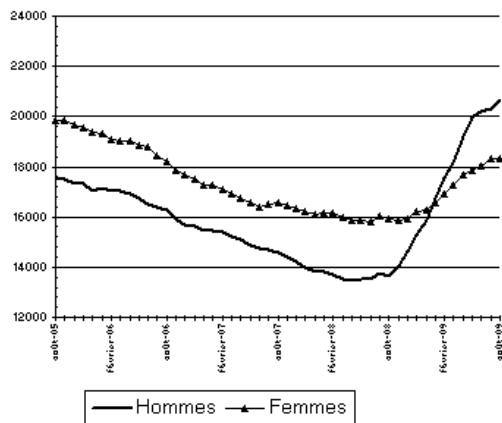
Par sexe (cvs)



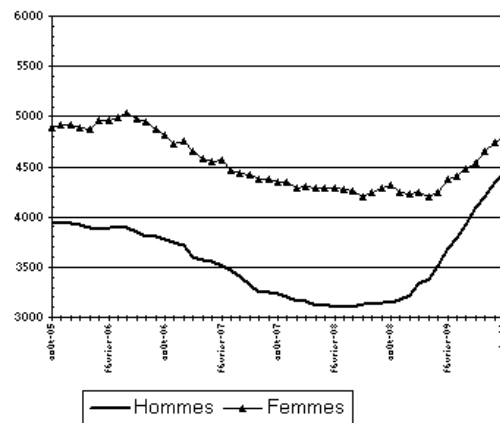
Moins de 25 ans (cvs)



Entre 25 ans et 49 ans (cvs)



50 ans et plus (cvs)



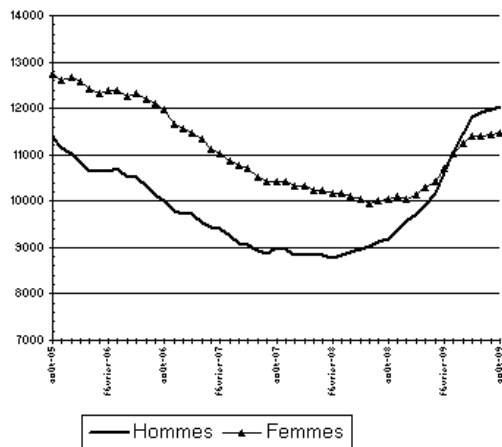
2.b - DEMANDEURS D'EMPLOI PAR SEXE ET TRANCHE D'ÂGE

Demandeurs d'emploi inscrits à Pôle Emploi en fin de mois en Lorraine - Vosges
en catégorie ABC en CVS

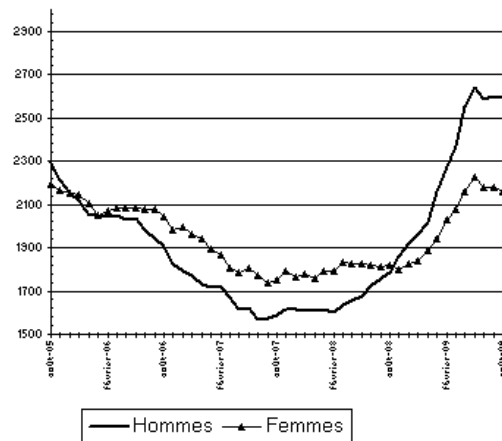
Données CVS	août 2008	juillet 2009	août 2009	Variation sur un mois	Variation sur un an
Vosges					
Hommes	9 192	11 961	12 051	0,8%	31,1%
Femmes	10 028	11 428	11 459	0,3%	14,3%
<i>Part des femmes</i>	<i>52,2%</i>	<i>48,9%</i>	<i>48,7%</i>		
Moins de 25 ans					
Entre 25 et 49 ans	11 973	14 303	14 375	0,5%	20,1%
50 ans et plus	3 642	4 311	4 385	1,7%	20,4%
<i>Part des jeunes</i>	<i>18,8%</i>	<i>20,4%</i>	<i>20,2%</i>		
Hommes de moins de 25 ans					
Hommes de 25 à 49 ans	5 736	7 297	7 343	0,6%	28,0%
Hommes de 50 ans et plus	1 670	2 067	2 118	2,5%	26,8%
Femmes de moins de 25 ans					
Femmes de 25 à 49 ans	6 237	7 006	7 032	0,4%	12,7%
Femmes de 50 ans et plus	1 972	2 244	2 267	1,0%	15,0%
Ensemble de la catégorie A,B,C	19 220	23 390	23 510	0,5%	22,3%

Source : STMT - pôle Emploi, Dares. Calculs des CVS : DRTEFP de Lorraine / Sepes, Dares

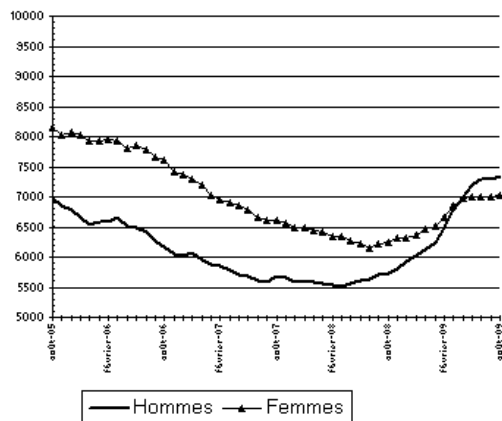
Par sexe (cvs)



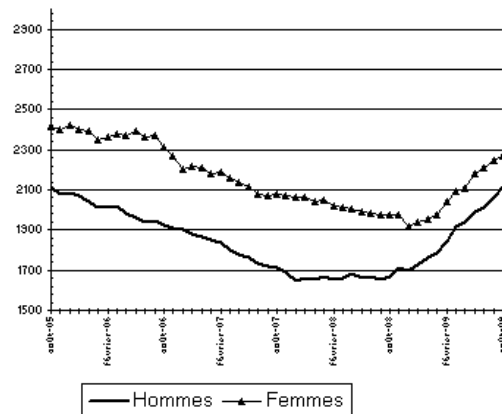
Moins de 25 ans (cvs)



Entre 25 ans et 49 ans (cvs)



50 ans et plus (cvs)



3 - ANCIENNETÉ D'INSCRIPTION SUR LES LISTES DES DEMANDEURS D'EMPLOI

En Lorraine, le nombre de demandeurs d'emploi inscrits à Pôle emploi en catégories A, B, C depuis plus d'un an (DELD) augmente de 23,5% sur un an alors que le nombre d'inscrits depuis moins d'un an augmente de +29,6% sur un an.

La demande d'emploi de longue durée progresse sur un mois de +1,6%. La demande d'emploi des non-DELD augmente de 0,8%. Les «néo-DELD», demandeurs de 1 à 2 ans, sont à la hausse de 1,5%, alors que les demandeurs de très longue durée (plus de deux ans) enregistrent une hausse mensuelle de 1,6%.

Ancienneté des demandeurs d'emploi inscrits à Pôle Emploi en fin de mois en catégorie ABC en CVS

Données CVS	août 2008	juillet 2009	août 2009	Variation sur un mois	Variation sur un an
Lorraine					
Moins d'un AN	76 262	98 052	98 812	0,8%	29,6%
Plus d'un AN	29 019	35 279	35 828	1,6%	23,5%
<i>Dont 1 à 2 ans</i>	<i>16 658</i>	<i>21 744</i>	<i>22 076</i>	<i>1,5%</i>	<i>32,5%</i>
<i>Dont 2 à 3 ans</i>	<i>5 636</i>	<i>6 607</i>	<i>6 811</i>	<i>3,1%</i>	<i>20,8%</i>
<i>Dont 3 ans et plus</i>	<i>6 725</i>	<i>6 928</i>	<i>6 941</i>	<i>0,2%</i>	<i>3,2%</i>
<i>Dont 2 ans et plus</i>	<i>12 361</i>	<i>13 535</i>	<i>13 752</i>	<i>1,6%</i>	<i>11,3%</i>
Part des demandeurs d'emploi inscrits depuis plus d'un an (%)	27,6%	26,5%	26,6%	0,2 pt (1)	-1,0 pt

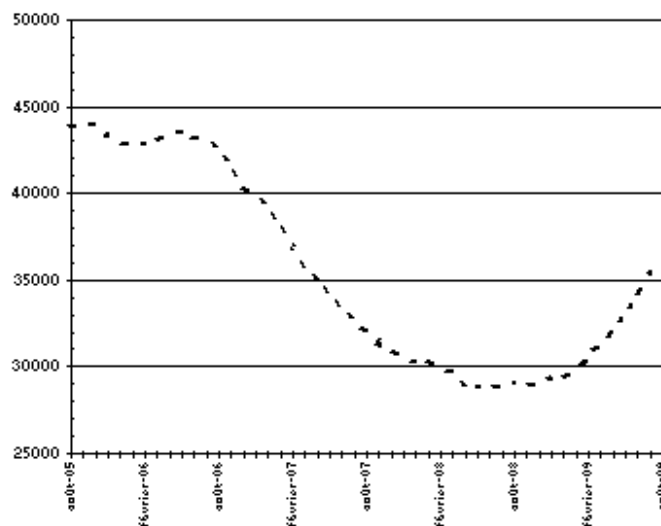
France Métropolitaine (cvs-cjo)

Part des demandeurs d'emploi inscrits depuis plus d'un an (%) 31,6% 30,7% 30,7% 0,1 pt (1) -0,9 pt

(1) attention, l'arrondi de la différence peut être différent de la différence des arrondis

Source : STMT - pôle Emploi, Dares. Calculs des CVS : DRTEFP de Lorraine / Sepes, Dares

Demandeurs d'emploi inscrits à Pôle Emploi en fin de mois de août-09 depuis plus d'un an en catégorie ABC en CVS



Source : STMT - Pôle emploi, Dares
Calculs : DRTEFP de Lorraine / SEPES

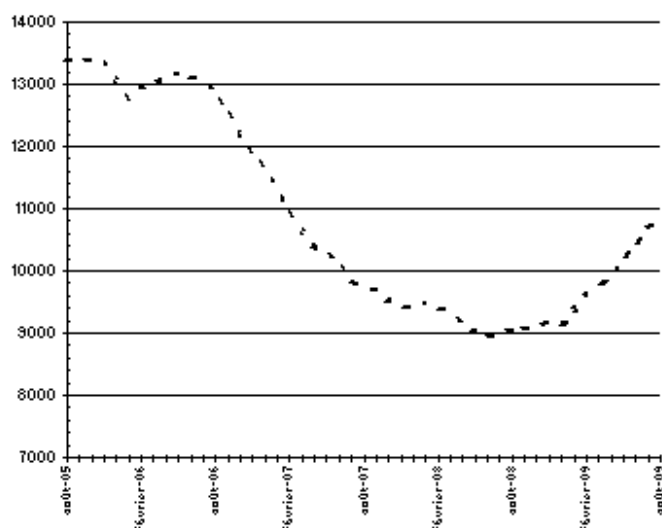
3 - ANCIENNETÉ D'INSCRIPTION SUR LES LISTES DES DEMANDEURS D'EMPLOI

Ancienneté des demandeurs d'emploi inscrits à Pôle Emploi en fin de mois en catégorie ABC en CVS

Données CVS	août 2008	juillet 2009	août 2009	Variation sur un mois	Variation sur un an
Meurthe et Moselle					
Moins d'un AN	22 459	28 539	29 013	1,7%	29,2%
Plus d'un AN	9 071	10 672	10 786	1,1%	18,9%
<i>Dont 1 à 2 ans</i>	<i>5 748</i>	<i>6 441</i>	<i>6 480</i>	<i>0,6%</i>	<i>25,9%</i>
<i>Dont 2 à 3 ans</i>	<i>1 734</i>	<i>2 003</i>	<i>2 074</i>	<i>3,5%</i>	<i>19,6%</i>
<i>Dont 3 ans et plus</i>	<i>2 789</i>	<i>2 228</i>	<i>2 232</i>	<i>0,2%</i>	<i>2,0%</i>
<i>Dont 2 ans et plus</i>	<i>3 923</i>	<i>4 231</i>	<i>4 306</i>	<i>1,8%</i>	<i>9,8%</i>
Part des demandeurs d'emploi inscrits depuis plus d'un an (%)	28,8%	27,2%	27,1%	-0,1 pt	-1,7 pt
Lorraine					
Part des demandeurs d'emploi inscrits depuis plus d'un an (%)	27,6%	26,5%	26,6%	0,2 pt	-1,0 pt
France Métropolitaine (cvs-cjo)					
Part des demandeurs d'emploi inscrits depuis plus d'un an (%)	31,6%	30,7%	30,7%	0,1 pt	-0,9 pt

Source : STMT - pôle Emploi, Dares. Calculs des CVS : DRTEFP de Lorraine / Sepes, Dares

Demands d'emploi inscrits à Pôle Emploi en fin de mois de **août-09** depuis plus d'un an en catégorie ABC en CVS



Source : STMT - Pôle emploi, Dares
Calculs : DRTEFP de Lorraine / SEPES

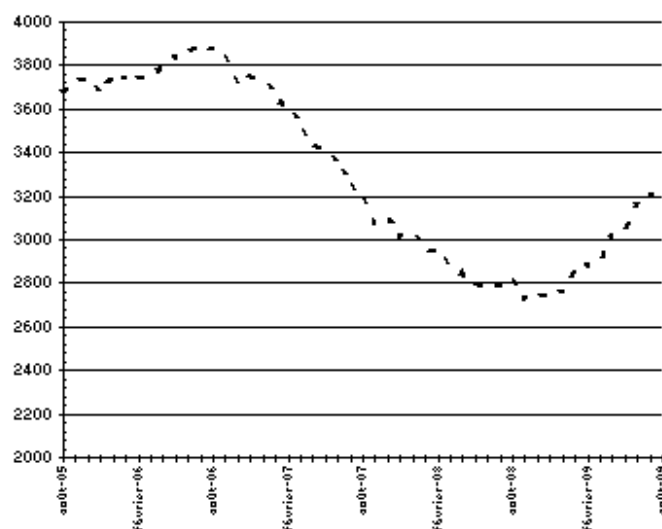
3 - ANCIENNETÉ D'INSCRIPTION SUR LES LISTES DES DEMANDEURS D'EMPLOI

Ancienneté des demandeurs d'emploi inscrits à Pôle Emploi en fin de mois en catégorie ABC en CVS

Données CVS	août 2008	juillet 2009	août 2009	Variation sur un mois	Variation sur un an
Meuse					
Moins d'un AN	6 204	7 630	7 652	0,3%	23,3%
Plus d'un AN	2 807	3 201	3 218	0,5%	14,6%
<i>Dont 1 à 2 ans</i>	1 503	1 871	1 889	1,0%	25,7%
<i>Dont 2 à 3 ans</i>	550	614	615	0,2%	11,8%
<i>Dont 3 ans et plus</i>	754	716	714	-0,3%	-5,3%
<i>Dont 2 ans et plus</i>	1 304	1 330	1 329	-0,1%	1,9%
Part des demandeurs d'emploi inscrits depuis plus d'un an (%)	31,2%	29,6%	29,6%	0,1 pt	-1,5 pt
Lorraine					
Part des demandeurs d'emploi inscrits depuis plus d'un an (%)	27,6%	26,5%	26,6%	0,2 pt	-1,0 pt
France Métropolitaine (cvs-cjo)					
Part des demandeurs d'emploi inscrits depuis plus d'un an (%)	31,6%	30,7%	30,7%	0,1 pt	-0,9 pt

Source : STMT - pôle Emploi, Dares. Calculs des CVS : DRTEFP de Lorraine / Sepes, Dares

Demands d'emploi inscrits à Pôle Emploi en fin de mois de **août-09** depuis plus d'un an en catégorie ABC en CVS



Source : STMT - Pôle emploi, Dares

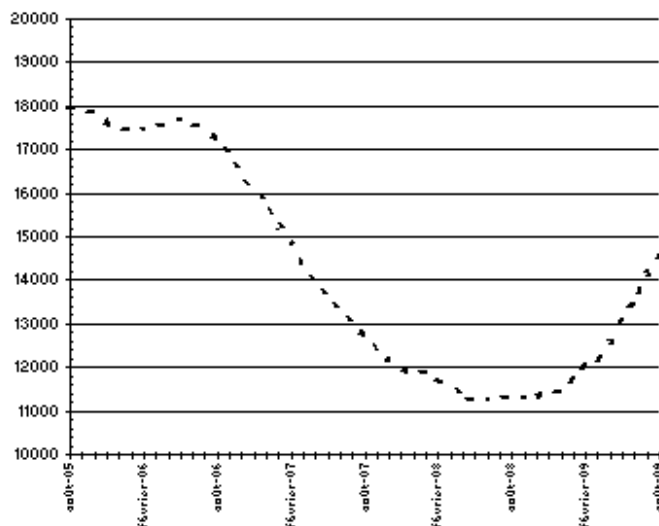
3 - ANCIENNETÉ D'INSCRIPTION SUR LES LISTES DES DEMANDEURS D'EMPLOI

Ancienneté des demandeurs d'emploi inscrits à Pôle Emploi en fin de mois en catégorie ABC en CVS

Données CVS	août 2008	juillet 2009	août 2009	Variation sur un mois	Variation sur un an
Moselle					
Moins d'un AN	34 195	45 759	45 947	0,4%	34,4%
Plus d'un AN	11 325	14 141	14 515	2,6%	28,2%
<i>Dont 1 à 2 ans</i>	6 870	9 184	9 464	3,0%	37,8%
<i>Dont 2 à 3 ans</i>	2 187	2 564	2 657	3,6%	21,5%
<i>Dont 3 ans et plus</i>	2 268	2 393	2 394	0,0%	5,6%
<i>Dont 2 ans et plus</i>	4 455	4 957	5 051	1,9%	13,4%
Part des demandeurs d'emploi inscrits depuis plus d'un an (%)	24,9%	23,6%	24,0%	0,4 pt	-0,9 pt
Lorraine					
Part des demandeurs d'emploi inscrits depuis plus d'un an (%)	27,6%	26,5%	26,6%	0,2 pt	-1,0 pt
France Métropolitaine (cvs-cjo)					
Part des demandeurs d'emploi inscrits depuis plus d'un an (%)	31,7%	30,3%	30,7%	0,3 pt	-1,0 pt

Source : STMT - pôle Emploi, Dares. Calculs des CVS : DRTEFP de Lorraine / Sepes, Dares

Demandeurs d'emploi inscrits à Pôle Emploi en fin de mois de **août-09** depuis plus d'un an en catégorie ABC en CVS



Source : STMT - Pôle emploi, Dares
Calculs : DRTEFP de Lorraine / SEPES

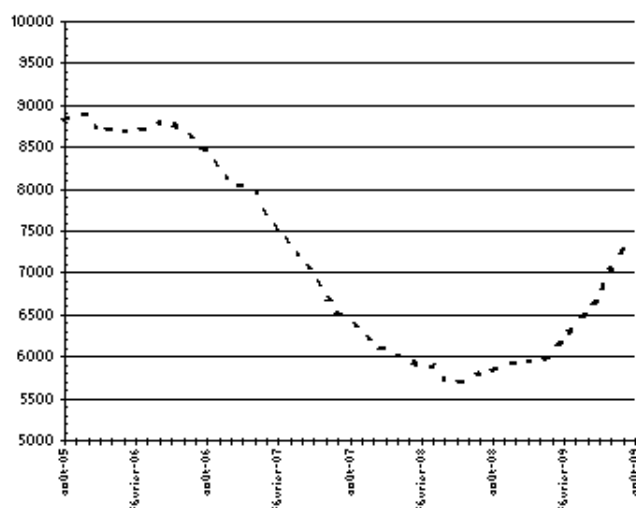
3 - ANCIENNETÉ D'INSCRIPTION SUR LES LISTES DES DEMANDEURS D'EMPLOI

Ancienneté des demandeurs d'emploi inscrits à Pôle Emploi en fin de mois en catégorie ABC en CVS

Données CVS	août 2008	juillet 2009	août 2009	Variation sur un mois	Variation sur un an
Vosges					
Moins d'un AN	13 404	16 124	16 200	0,5%	20,9%
Plus d'un AN	5 816	7 265	7 309	0,6%	25,7%
<i>Dont 1 à 2 ans</i>	3 137	4 248	4 243	-0,1%	35,3%
<i>Dont 2 à 3 ans</i>	1 165	1 426	1 465	2,7%	25,8%
<i>Dont 3 ans et plus</i>	1 514	1 591	1 601	0,6%	5,7%
<i>Dont 2 ans et plus</i>	2 679	3 017	3 066	1,6%	14,4%
Part des demandeurs d'emploi inscrits depuis plus d'un an (%)	30,3%	31,1%	31,1%	0,0 pt	0,8 pt
Lorraine					
Part des demandeurs d'emploi inscrits depuis plus d'un an (%)	27,6%	26,5%	26,6%	0,2 pt	-1,0 pt
France Métropolitaine (cvs-cjo)					
Part des demandeurs d'emploi inscrits depuis plus d'un an (%)	31,6%	30,7%	30,7%	0,1 pt	-0,9 pt

Source : STMT - pôle Emploi, Dares. Calculs des CVS : DRTEFP de Lorraine / Sepes, Dares

Demandeurs d'emploi inscrits à Pôle Emploi en fin de mois de **août-09** depuis plus d'un an en catégorie ABC en CVS



Source : STMT - Pôle emploi, Dares
Calculs : DRTEFP de Lorraine / SEPES

4 - FLUX D'ENTRÉE ET DE SORTIE

En Lorraine, les entrées à Pôle Emploi en catégories A, B, C augmentent de +31,9% sur un an.

Les entrées pour licenciements économiques progressent fortement (+83%) de même que les premières entrées (+44,5%) et les reprises d'activité (+59,6%). Les entrées pour fins de contrats à durée déterminée augmentent de +37,1%. Celles pour fins de mission d'intérim sont en forte baisse (-23,9%). En revanche les entrées pour autres licenciements augmentent de 1,5% et les démissions baissent de -11,1%.

Parallèlement, les sorties de catégories A, B, C progressent en Lorraine sur un an de +24%. Sont en baisse les sorties pour reprises d'emploi déclarées (-10,4%) et les arrêts de recherche (-0,2%). Les radiations administratives sont en petite hausse (+2,5%). Les cessations d'inscription pour défaut d'actualisation sont en hausse (+17,8%) ainsi que les entrées en stage (+63,3%).

Entrées à Pôle Emploi par motif en catégorie ABC en données brutes

Données brutes	août 2008	août 2009	Part en %	Variation sur un an
Lorraine				
Fins de contrat à durée déterminée	3 468	4 755	23,1%	37,1%
Fins de mission d'intérim	2 127	1 619	7,9%	-23,9%
Licenciements économiques (1)	542	992	4,8%	83,0%
Autres licenciements	1 713	1 738	8,5%	1,5%
Démissions	783	696	3,4%	-11,1%
Premières entrées	1 343	1 941	9,4%	44,5%
Reprises d'activité	1 226	1 957	9,5%	59,6%
Autres cas (2)	4 392	6 869	33,4%	56,4%
Ensemble	15 594	20 567		31,9%
France Métropolitaine				
Ensemble (cvs-cjo)	433 200	508 100		17,3%

Source : STMT - pôle Emploi, Dares. Calculs des CVS : DRTEFP de Lorraine / Sepes, Dares

(1) Y compris fin de convention de conversion, de PAP anticipés et de CRP; (2) Dont fin d'activité non salariée

Sorties de Pôle Emploi par motif en catégorie ABC en données brutes

Données brutes	août 2008	août 2009	Part en %	Variation sur un an
Lorraine				
Reprises d'emploi déclarées	3 377	3 025	18,4%	-10,4%
Entrées en stage	687	1 122	6,8%	63,3%
Arrêt de recherche (maternité, maladie, retraite)	1 265	1 262	7,7%	-0,2%
<i>dont dispense de recherche d'emploi</i>	269	200	1,2%	-25,7%
<i>dont maladies</i>	633	679	4,1%	7,3%
Cessations d'inscription pour défaut d'actualisation	4 737	5 582	34,0%	17,8%
Radiations administratives	1 496	1 533	9,3%	2,5%
Autres cas	1 672	3 892	23,7%	132,8%
Ensemble	13 234	16 416		24,0%
France Métropolitaine				
Ensemble (cvs-cjo)	433 500	468 900		8,2%

Source : STMT - pôle Emploi, Dares. Calculs des CVS : DRTEFP de Lorraine / Sepes, Dares

4 - FLUX D'ENTRÉE ET DE SORTIE

Entrées à Pôle Emploi par motif en catégorie ABC en données brutes

Données brutes	août 2008	août 2009	Part en %	Variation sur un an
Meurthe et Moselle				
Fins de contrat à durée déterminée	1 040	1 469	22,7%	41,3%
Fins de mission d'intérim	557	439	6,8%	-21,2%
Licenciements économiques (1)	132	267	4,1%	102,3%
Autres licenciements	523	561	8,7%	7,3%
Démissions	244	242	3,7%	-0,8%
Premières entrées	400	603	9,3%	50,8%
Reprises d'activité	324	659	10,2%	103,4%
Autres cas (2)	1 424	2 234	34,5%	56,9%
Ensemble	4 644	6 474		39,4%
Lorraine				
	15 594	20 567		31,9%
France Métropolitaine				
Ensemble (cvs-cjo)	433 200	508 100		17,3%

Source : STMT - pôle Emploi, Dares. Calculs des CVS : DRTEFP de Lorraine / Sepes, Dares

(1) Y compris fin de convention de conversion, de PAP anticipés et de CRP; (2) Dont fin d'activité non salariée

Sorties de Pôle Emploi par motif en catégorie ABC en données brutes

Données brutes	août 2008	août 2009	Part en %	Variation sur un an
Meurthe et Moselle				
Reprises d'emploi déclarées	905	897	17,7%	-0,9%
Entrées en stage	210	351	6,9%	67,1%
Arrêt de recherche (maternité, maladie, retraite)	356	317	6,3%	-11,0%
<i>dont dispense de recherche d'emploi</i>	<i>83</i>	<i>52</i>	<i>1,0%</i>	<i>-37,3%</i>
<i>dont maladies</i>	<i>178</i>	<i>178</i>	<i>3,5%</i>	<i>0,0%</i>
Cessations d'inscription pour défaut d'actualisation	1 442	1 776	35,1%	23,2%
Radiations administratives	461	379	7,5%	-17,8%
Autres cas	548	1 345	26,6%	145,4%
Ensemble	3 922	5 065		29,1%
Lorraine				
	13 234	16 416		24,0%
France Métropolitaine				
Ensemble (cvs-cjo)	433 500	468 900		8,2%

Source : STMT - pôle Emploi, Dares. Calculs des CVS : DRTEFP de Lorraine / Sepes, Dares

4 - FLUX D'ENTRÉE ET DE SORTIE

Entrées à Pôle Emploi par motif en catégorie ABC en données brutes

Données brutes	août 2008	août 2009	Part en %	Variation sur un an
Meuse				
Fins de contrat à durée déterminée	336	379	24,5%	12,8%
Fins de mission d'intérim	176	132	8,5%	-25,0%
Licenciements économiques (1)	52	87	5,6%	67,3%
Autres licenciements	115	92	5,9%	-20,0%
Démissions	71	53	3,4%	-25,4%
Premières entrées	110	155	10,0%	40,9%
Reprises d'activité	102	154	9,9%	51,0%
Autres cas (2)	293	498	32,1%	70,0%
Ensemble	1 255	1 550		23,5%
Lorraine				
	15 594	20 567		31,9%
France Métropolitaine				
Ensemble (cvs-cjo)	433 200	508 100		17,3%

Source : STMT - pôle Emploi, Dares. Calculs des CVS : DRTEFP de Lorraine / Sepes, Dares

(1) Y compris fin de convention de conversion, de PAP anticipés et de CRP; (2) Dont fin d'activité non salariée

Sorties de Pôle Emploi par motif en catégorie ABC en données brutes

Données brutes	août 2008	août 2009	Part en %	Variation sur un an
Meuse				
Reprises d'emploi déclarées	232	241	19,6%	3,9%
Entrées en stage	39	66	5,4%	69,2%
Arrêt de recherche (maternité, maladie, retraite)	71	89	7,2%	25,4%
<i>dont dispense de recherche d'emploi</i>	<i>8</i>	<i>8</i>	<i>0,6%</i>	<i>0,0%</i>
<i>dont maladies</i>	<i>43</i>	<i>48</i>	<i>3,9%</i>	<i>11,6%</i>
Cessations d'inscription pour défaut d'actualisation	428	429	34,8%	0,2%
Radiations administratives	73	92	7,5%	26,0%
Autres cas	95	315	25,6%	231,6%
Ensemble	938	1 232		31,3%
Lorraine				
	13 234	16 416		24,0%
France Métropolitaine				
Ensemble (cvs-cjo)	433 500	468 900		8,2%

Source : STMT - pôle Emploi, Dares. Calculs des CVS : DRTEFP de Lorraine / Sepes, Dares

4 - FLUX D'ENTRÉE ET DE SORTIE

Entrées à Pôle Emploi par motif en catégorie ABC en données brutes

Données brutes	août 2008	août 2009	Part en %	Variation sur un an
Moselle				
Fins de contrat à durée déterminée	1 468	2 127	22,6%	44,9%
Fins de mission d'intérim	988	789	8,4%	-20,1%
Licenciements économiques (1)	255	492	5,2%	92,9%
Autres licenciements	832	858	9,1%	3,1%
Démissions	347	308	3,3%	-11,2%
Premières entrées	634	900	9,6%	42,0%
Reprises d'activité	576	814	8,7%	41,3%
Autres cas (2)	1 997	3 114	33,1%	55,9%
Ensemble	7 097	9 402		32,5%
Lorraine				
	15 594	20 567		31,9%
France Métropolitaine				
Ensemble (cvs-cjo)	444 500	500 700		12,6%

Source : STMT - pôle Emploi, Dares. Calculs des CVS : DRTEFP de Lorraine / Sepes, Dares

(1) Y compris fin de convention de conversion, de PAP anticipés et de CRP; (2) Dont fin d'activité non salariée

Sorties de Pôle Emploi par motif en catégorie ABC en données brutes

Données brutes	août 2008	août 2009	Part en %	Variation sur un an
Moselle				
Reprises d'emploi déclarées	1 706	1 408	18,5%	-17,5%
Entrées en stage	316	497	6,5%	57,3%
Arrêt de recherche (maternité, maladie, retraite)	606	649	8,5%	7,1%
<i>dont dispense de recherche d'emploi</i>	107	95	1,2%	-11,2%
<i>dont maladies</i>	306	362	4,8%	18,3%
Cessations d'inscription pour défaut d'actualisation	2 147	2 553	33,5%	18,9%
Radiations administratives	760	829	10,9%	9,1%
Autres cas	790	1 681	22,1%	112,8%
Ensemble	6 325	7 617		20,4%
Lorraine				
	13 234	16 416		24,0%
France Métropolitaine				
Ensemble (cvs-cjo)	429 200	462 600		7,8%

Source : STMT - pôle Emploi, Dares. Calculs des CVS : DRTEFP de Lorraine / Sepes, Dares

4 - FLUX D'ENTRÉE ET DE SORTIE

Entrées à Pôle Emploi par motif en catégorie ABC en données brutes

Données brutes	août 2008	août 2009	Part en %	Variation sur un an
Vosges				
Fins de contrat à durée déterminée	624	780	24,8%	25,0%
Fins de mission d'intérim	406	259	8,2%	-36,2%
Licenciements économiques (1)	103	146	4,6%	41,7%
Autres licenciements	243	227	7,2%	-6,6%
Démissions	121	93	3,0%	-23,1%
Premières entrées	199	283	9,0%	42,2%
Reprises d'activité	224	330	10,5%	47,3%
Autres cas (2)	678	1 023	32,6%	50,9%
Ensemble	2 598	3 141		20,9%
Lorraine				
	15 594	20 567		31,9%
France Métropolitaine				
Ensemble (cvs-cjo)	433 200	508 100		17,3%

Source : STMT - pôle Emploi, Dares. Calculs des CVS : DRTEFP de Lorraine / Sepes, Dares

(1) Y compris fin de convention de conversion, de PAP anticipés et de CRP; (2) Dont fin d'activité non salariée

Sorties de Pôle Emploi par motif en catégorie ABC en données brutes

Données brutes	août 2008	août 2009	Part en %	Variation sur un an
Vosges				
Reprises d'emploi déclarées	534	479	19,1%	-10,3%
Entrées en stage	122	208	8,3%	70,5%
Arrêt de recherche (maternité, maladie, retraite)	232	207	8,3%	-10,8%
<i>dont dispense de recherche d'emploi</i>	<i>71</i>	<i>45</i>	<i>1,8%</i>	<i>-36,6%</i>
<i>dont maladies</i>	<i>106</i>	<i>91</i>	<i>3,6%</i>	<i>-14,2%</i>
Cessations d'inscription pour défaut d'actualisation	720	824	32,9%	14,4%
Radiations administratives	202	233	9,3%	15,3%
Autres cas	239	551	22,0%	130,5%
Ensemble	2 049	2 502		22,1%
Lorraine				
	13 234	16 416		24,0%
France Métropolitaine				
Ensemble (cvs-cjo)	433 500	468 900		8,2%

Source : STMT - pôle Emploi, Dares. Calculs des CVS : DRTEFP de Lorraine / Sepes, Dares

5 – LES OFFRES D'EMPLOI COLLECTÉES PAR PÔLE EMPLOI

Les offres d'emploi collectées par Pôle Emploi en août 2009 diminuent en Lorraine de -20% sur un an. Cette baisse concerne toutes les offres d'emplois, tant les offres durables (plus de six mois à -12,3%) que les temporaires (entre un et six mois à -28,2%) que les occasionnelles (moins d'un mois à -16,7%).

Corrélativement, les offres d'emploi satisfaites diminuent en août 2009 de -18,3% sur un an. La diminution est de -16,9% pour les offres durables, de -29,4% pour les offres temporaires alors que les offres occasionnelles satisfaites progressent de 50% dans un faible volume.

Offres d'emploi collectées par Pôle emploi en données brutes

Données brutes	août 2008	août 2009	Part des durables	Variation sur un an
Lorraine				
Emplois durables (plus de 6 mois) (1)	3 616	3 173	48,4%	-12,3%
Emplois temporaires (1 à 6 mois)	3 790	2 722		-28,2%
Emplois occasionnels (moins d'un mois)	798	665		-16,7%
Ensemble	8 204	6 560		-20,0%
France Métropolitaine				
Ensemble (cvs-cjo)	289 100	245 700	42,8%	-15,0%

Source : STMT - pôle Emploi, Dares. Calculs des parts : DRTEFP de Lorraine / Sepes, Dares

(1) Y compris les offres sur contrat "nouvelles embauches" en 2008

Offres d'emploi satisfaites par Pôle emploi en données brutes

Données brutes	août 2008	août 2009	Part des durables	Variation sur un an
Lorraine				
Emplois durables (plus de 6 mois) (1)	3 034	2 522	41,9%	-16,9%
Emplois temporaires (1 à 6 mois)	3 781	2 671		-29,4%
Emplois occasionnels (moins d'un mois)	554	831		50,0%
Ensemble	7 369	6 024		-18,3%
France Métropolitaine				
Ensemble (cvs-cjo)	260 200	219 000	42,1%	-15,8%

Source : STMT - pôle Emploi, Dares. Calculs des parts : DRTEFP de Lorraine / Sepes, Dares

(1) Y compris les offres sur contrat "nouvelles embauches" en 2008

5 – LES OFFRES D'EMPLOI COLLECTÉES PAR POLE EMPLOI

Offres d'emploi collectées par Pôle emploi en données brutes

Données brutes	août 2008	août 2009	Part des durables	Variation sur un an
Meurthe et Moselle				
Emplois durables (plus de 6 mois) (1)	1 256	992	49,0%	-21,0%
Emplois temporaires (1 à 6 mois)	997	821		-17,7%
Emplois occasionnels (moins d'un mois)	324	210		-35,2%
Ensemble	2 577	2 023		-21,5%
Lorraine				
	8 204	6 560		-20,0%
France Métropolitaine				
Ensemble (cvs-cjo)	289 100	245 700	42,8%	-15,0%

Source : STMT - pôle Emploi, Dares. Calculs des parts : DRTEFP de Lorraine / Sepes, Dares

(1) Y compris les offres sur contrat "nouvelles embauches" en 2008

Offres d'emploi satisfaites par Pôle emploi en données brutes

Données brutes	août 2008	août 2009	Part des durables	Variation sur un an
Meurthe et Moselle				
Emplois durables (plus de 6 mois) (1)	993	840	45,8%	-15,4%
Emplois temporaires (1 à 6 mois)	1 072	733		-31,6%
Emplois occasionnels (moins d'un mois)	159	263		65,4%
Ensemble	2 224	1 836		-17,4%
Lorraine				
	7 369	6 024		-18,3%
France Métropolitaine				
Ensemble (cvs-cjo)	260 200	219 000	42,1%	-15,8%

Source : STMT - pôle Emploi, Dares. Calculs des parts : DRTEFP de Lorraine / Sepes, Dares

(1) Y compris les offres sur contrat "nouvelles embauches" en 2008

5 – LES OFFRES D'EMPLOI COLLECTÉES PAR POLE EMPLOI

Offres d'emploi collectées par Pôle emploi en données brutes

Données brutes	août 2008	août 2009	Part des durables	Variation sur un an
Meuse				
Emplois durables (plus de 6 mois) (1)	243	224	49,3%	-7,8%
Emplois temporaires (1 à 6 mois)	271	143		-47,2%
Emplois occasionnels (moins d'un mois)	63	87		38,1%
Ensemble	577	454		-21,3%
Lorraine				
	8 204	6 560		-20,0%
France Métropolitaine				
Ensemble (cvs-cjo)	289 100	245 700	42,8%	-15,0%

Source : STMT - pôle Emploi, Dares. Calculs des parts : DRTEFP de Lorraine / Sepes, Dares

(1) Y compris les offres sur contrat "nouvelles embauches" en 2008

Offres d'emploi satisfaites par Pôle emploi en données brutes

Données brutes	août 2008	août 2009	Part des durables	Variation sur un an
Meuse				
Emplois durables (plus de 6 mois) (1)	225	180	45,0%	-20,0%
Emplois temporaires (1 à 6 mois)	338	116		-65,7%
Emplois occasionnels (moins d'un mois)	46	104		126,1%
Ensemble	609	400		-34,3%
Lorraine				
	7 369	6 024		-18,3%
France Métropolitaine				
Ensemble (cvs-cjo)	260 200	219 000	42,1%	-15,8%

Source : STMT - pôle Emploi, Dares. Calculs des parts : DRTEFP de Lorraine / Sepes, Dares

(1) Y compris les offres sur contrat "nouvelles embauches" en 2008

5 – LES OFFRES D'EMPLOI COLLECTÉES PAR POLE EMPLOI

Offres d'emploi collectées par Pôle emploi en données brutes

Données brutes	août 2008	août 2009	Part des durables	Variation sur un an
Moselle				
Emplois durables (plus de 6 mois) (1)	1 710	1 473	49,9%	-13,9%
Emplois temporaires (1 à 6 mois)	2 057	1 252		-39,1%
Emplois occasionnels (moins d'un mois)	303	229		-24,4%
Ensemble	4 070	2 954		-27,4%
Lorraine	8 204	6 560		-20,0%
France Métropolitaine				
Ensemble (cvs-cjo)	297 900	239 100	42,3%	-19,7%

Source : STMT - pôle Emploi, Dares. Calculs des parts : DRTEFP de Lorraine / Sepes, Dares

(1) Y compris les offres sur contrat "nouvelles embauches" en 2008

Offres d'emploi satisfaites par Pôle emploi en données brutes

Données brutes	août 2008	août 2009	Part des durables	Variation sur un an
Moselle				
Emplois durables (plus de 6 mois) (1)	1 403	1 052	43,2%	-25,0%
Emplois temporaires (1 à 6 mois)	1 823	1 147		-37,1%
Emplois occasionnels (moins d'un mois)	278	239		-14,0%
Ensemble	3 504	2 438		-30,4%
Lorraine	7 369	6 024		-18,3%
France Métropolitaine				
Ensemble (cvs-cjo)	270 700	225 800	40,5%	-16,6%

Source : STMT - pôle Emploi, Dares. Calculs des parts : DRTEFP de Lorraine / Sepes, Dares

(1) Y compris les offres sur contrat "nouvelles embauches" en 2008

5 – LES OFFRES D'EMPLOI COLLECTÉES PAR POLE EMPLOI

Offres d'emploi collectées par Pôle emploi en données brutes

Données brutes	août 2008	août 2009	Part des durables	Variation sur un an
Vosges				
Emplois durables (plus de 6 mois) (1)	407	484	42,9%	18,9%
Emplois temporaires (1 à 6 mois)	465	506		8,8%
Emplois occasionnels (moins d'un mois)	108	139		28,7%
Ensemble	980	1 129		15,2%
Lorraine				
	8 204	6 560		-20,0%
France Métropolitaine				
Ensemble (cvs-cjo)	289 100	245 700	42,8%	-15,0%

Source : STMT - pôle Emploi, Dares. Calculs des parts : DRTEFP de Lorraine / Sepes, Dares

(1) Y compris les offres sur contrat "nouvelles embauches" en 2008

Offres d'emploi satisfaites par Pôle emploi en données brutes

Données brutes	août 2008	août 2009	Part des durables	Variation sur un an
Vosges				
Emplois durables (plus de 6 mois) (1)	413	450	33,3%	9,0%
Emplois temporaires (1 à 6 mois)	548	675		23,2%
Emplois occasionnels (moins d'un mois)	71	225		216,9%
Ensemble	1 032	1 350		30,8%
Lorraine				
	7 369	6 024		-18,3%
France Métropolitaine				
Ensemble (cvs-cjo)	260 200	219 000	42,1%	-15,8%

Source : STMT - pôle Emploi, Dares. Calculs des parts : DRTEFP de Lorraine / Sepes, Dares

(1) Y compris les offres sur contrat "nouvelles embauches" en 2008

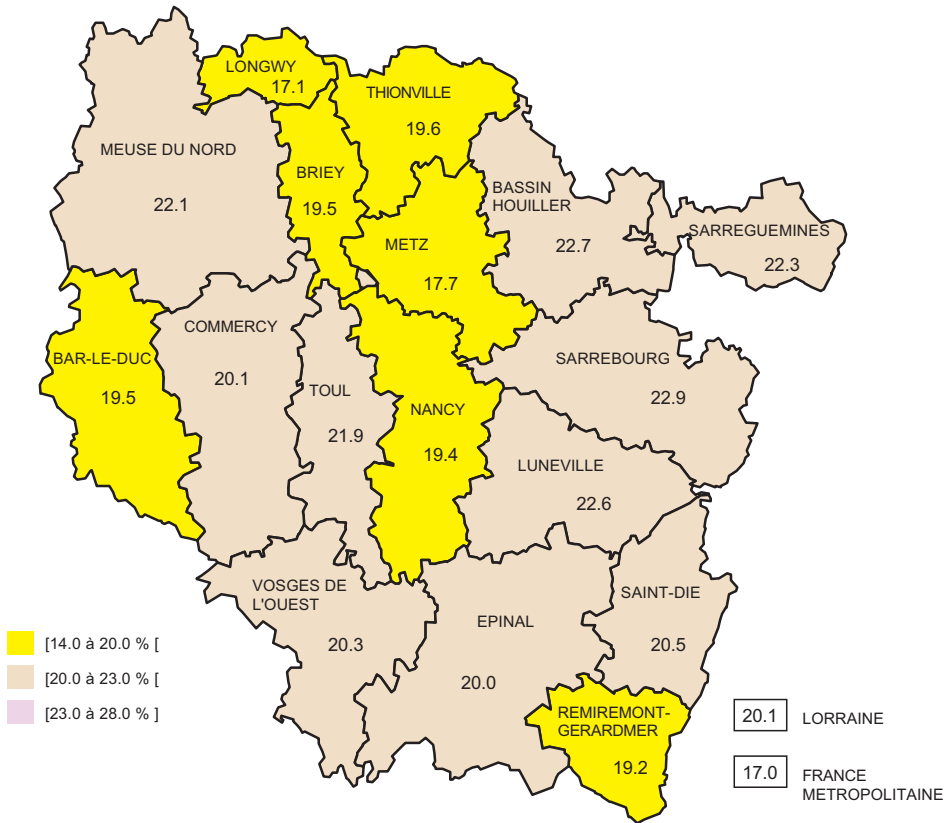
6 – DONNEES BRUTES PAR ZONES D'EMPLOI EN CATEGORIES A ET ABC

(nb : un petit nombre de demandeurs ne sont pas comptés ici en raison de leur code commune non tabulé)

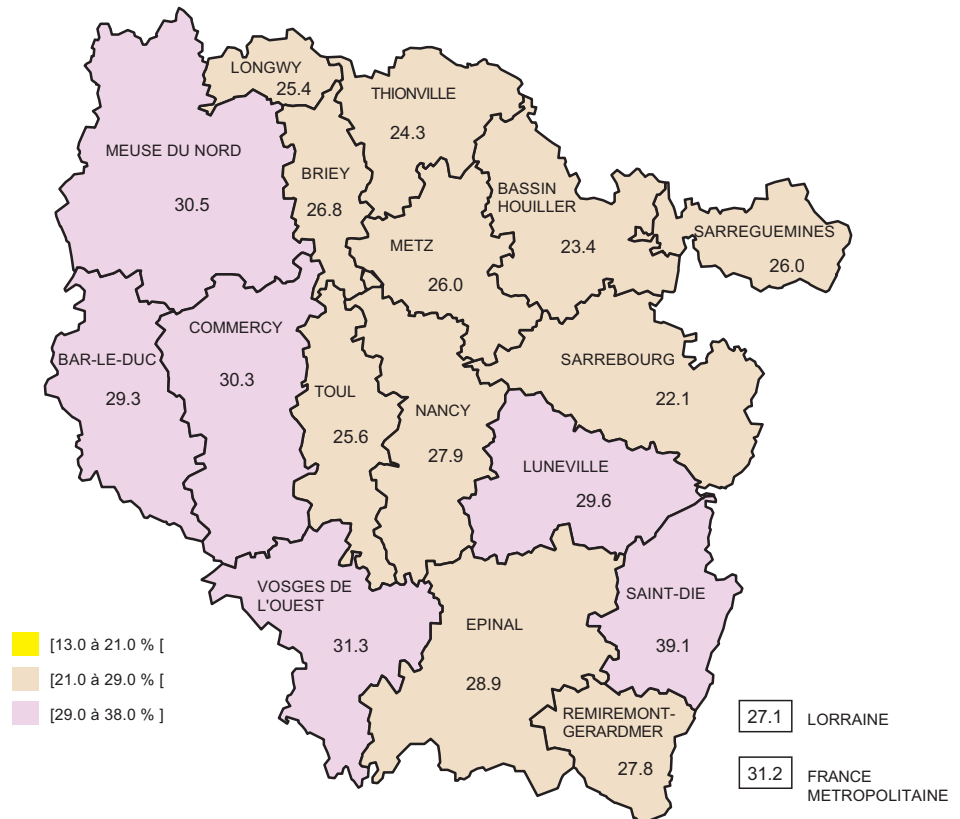
Demandeurs d'emploi de catégorie A en fin de mois en données brutes										
août-09										
	NOMBRE	Evolution annuelle	Hommes	Femmes	Femmes en %	Moins de 25 ans	Moins de 25 ans en %	De 25 à 49 ans	50 ans et plus	50 ans et plus en %
ZONE D'EMPLOI										
MEURTHE ET MOSELLE	29 885	30,4%	16 161	13 724	45,9%	5 942	19,9%	19 493	4 450	14,9%
BRIEY	3 632	40,1%	1 889	1 743	48,0%	697	19,2%	2 313	622	17,1%
LONGWY	3 910	45,2%	2 222	1 688	43,2%	670	17,1%	2 631	609	15,6%
LUNEVILLE	3 201	24,6%	1 627	1 574	49,2%	711	22,2%	2 003	487	15,2%
NANCY	16 764	26,7%	9 190	7 574	45,2%	3 343	19,9%	11 024	2 397	14,3%
TOUL	2 378	29,4%	1 233	1 145	48,1%	521	21,9%	1 522	335	14,1%
MEUSE	8 281	24,1%	4 213	4 068	49,1%	1 734	20,9%	5 146	1 401	16,9%
BAR-LE-DUC	2 694	18,8%	1 412	1 282	47,6%	531	19,7%	1 689	474	17,6%
COMMERCY	1 969	26,5%	1 010	959	48,7%	390	19,8%	1 226	353	17,9%
MEUSE-DU-NORD	3 618	27,0%	1 791	1 827	50,5%	813	22,5%	2 231	574	15,9%
MOSELLE	46 419	35,0%	24 566	21 853	47,1%	9 701	20,9%	29 763	6 955	15,0%
BASSIN-HOULLER	12 761	34,9%	6 642	6 119	48,0%	2 969	23,3%	7 864	1 928	15,1%
METZ	12 861	28,5%	6 941	5 920	46,0%	2 363	18,4%	8 570	1 928	15,0%
SARREBOURG	3 015	38,5%	1 446	1 569	52,0%	702	23,3%	1 872	441	14,6%
SARREGUEMINES	3 410	36,0%	1 775	1 635	47,9%	766	22,5%	2 116	528	15,5%
THONVILLE	14 372	40,5%	7 762	6 610	46,0%	2 901	20,2%	9 341	2 130	14,8%
VOSGES	16 914	22,7%	8 957	7 957	47,0%	3 360	19,9%	10 299	3 255	19,2%
EPINAL	6 959	21,2%	3 681	3 278	47,1%	1 389	20,0%	4 262	1 308	18,8%
REMIEMONT	3 159	24,0%	1 708	1 451	45,9%	608	19,2%	1 897	654	20,7%
SAINT-DIE	4 548	22,9%	2 394	2 154	47,4%	923	20,3%	2 753	872	19,2%
VOSGES-DE-L-UEST	2 248	25,4%	1 174	1 074	47,8%	440	19,6%	1 387	421	18,7%
LORRAINE	101 499	30,5%	53 897	47 602	46,9%	20 737	20,4%	64 701	16 061	15,8%
France	2 628 995	25,2%	1 351 831	1 277 164	48,6%	458 866	17,5%	1 737 441	432 688	16,5%

Demandeurs d'emploi de catégorie ABC en fin de mois en données brutes									
août-09									
	NOMBRE	Evolution annuelle	Femmes en %	Moins de 25 ans en %	50 ans et plus en %	Cadres en %	CLD en %	Première entrée en %	
ZONE D'EMPLOI									
MEURTHE ET MOSELLE	39 797	26,1%	47,8%	19,7%	14,9%	4,5%	27,4%	4,1%	
BRIEY	4 619	38,2%	50,0%	19,5%	16,7%	2,2%	26,8%	3,4%	
LONGWY	4 947	39,7%	45,1%	17,1%	15,5%	1,9%	25,4%	3,3%	
LUNEVILLE	4 291	21,2%	51,1%	22,6%	15,4%	2,6%	29,6%	5,6%	
NANCY	22 532	22,2%	46,8%	19,4%	14,4%	6,1%	27,9%	4,2%	
TOUL	3 408	26,5%	50,8%	21,9%	14,4%	3,4%	25,6%	4,0%	
MEUSE	11 049	20,4%	51,5%	20,8%	16,8%	2,1%	30,1%	4,8%	
BAR-LE-DUC	3 624	16,4%	49,2%	19,5%	17,2%	2,8%	29,3%	4,4%	
COMMERCY	2 632	24,3%	52,2%	20,1%	17,7%	1,7%	30,3%	3,7%	
MEUSE-DU-NORD	4 793	21,4%	52,8%	22,1%	16,1%	1,8%	30,5%	5,6%	
MOSELLE	60 142	32,6%	48,8%	20,4%	15,1%	3,9%	24,5%	4,0%	
BASSIN-HOULLER	16 681	33,2%	49,6%	22,7%	15,0%	2,2%	23,4%	4,5%	
METZ	16 289	26,3%	47,8%	17,7%	15,3%	6,7%	26,0%	3,3%	
SARREBOURG	4 187	39,0%	54,6%	22,9%	13,8%	3,0%	22,1%	3,8%	
SARREGUEMINES	4 488	30,8%	49,5%	22,3%	15,4%	2,9%	26,0%	4,5%	
THONVILLE	18 497	37,1%	47,4%	19,6%	15,2%	3,6%	24,3%	4,2%	
VOSGES	23 272	21,8%	49,5%	20,0%	18,5%	2,6%	31,8%	3,7%	
EPINAL	9 289	23,4%	49,1%	20,0%	18,3%	2,9%	28,9%	4,1%	
REMIEMONT	4 430	23,9%	49,7%	19,2%	19,8%	2,6%	27,8%	2,8%	
SAINT-DIE	6 306	18,2%	49,7%	20,5%	18,4%	2,3%	39,1%	3,9%	
VOSGES-DE-L-UEST	3 247	21,4%	50,4%	20,3%	17,7%	2,3%	31,3%	3,3%	
LORRAINE	134 260	27,6%	48,8%	20,1%	15,8%	3,7%	27,1%	4,1%	
France	3 678 282	20,5%	50,8%	17,0%	16,5%	nd	31,2%	nd	

PART DES MOINS DE 25 ANS



PART DES CHÔMEURS LONGUE DUREE



LES POLITIQUES D'EMPLOI* ET L'INDEMNISATION : AOUT 2009

source : Ministère du travail, des relations sociales, de la famille, de la solidarité et de la ville - Pôle Emploi

	Meurthe&Moselle			Meuse			Moselle			Vosges			Lorraine		
	(a)	(b)	(c)	(a)	(b)	(c)	(a)	(b)	(c)	(a)	(b)	(c)	(a)	(b)	(c)
Emplois aidés dans le secteur marchand															
Contrats de professionnalisation	13	475	710	13	77	120	144	1 033	1 115	21	207	276	191	1 792	2 221
dont jeunes moins de 26 ans	11	361	596	10	52	90	114	798	886	20	164	225	155	1 375	1 797
Contrats Initiative Emploi (PCS)	86	493	284	13	110	70	89	587	436	36	241	152	224	1 431	942
Emplois aidés secteur non marchand															
Contrat d'accompagnement dans l'emploi (1)	141	1 571	863	51	571	256	197	2 081	1 113	93	989	525	482	5 212	2 757
Contrat d'avenir	70	1 187	1 260	9	221	201	123	1 849	1 858	52	813	974	254	4 070	4 293
CIVIS															
VAE-Politique du titre du Ministère (2)	1	101	127	2	46	30	10	108	53	0	49	66	13	304	276

Les contrats d'apprentissage signés - Situation par campagnes (juillet-juin)

Campagne 2007 / 2008 juillet à août	75	2	67	114	258
Campagne 2008 / 2009 juillet à août	65	50	223	24	362

* Statistiques mensuelles rapides susceptibles d'actualisation en cours d'année.

(a) : entrées du mois

(b) : cumul depuis le 01/01/2009

(c) : cumul même période année précédente

(1) Conventions initiales / nouvelles entrées et avenants

(2) Nombre de dossiers déclarés recevables

L'indemnisation du chômage

	Meurthe&Moselle	Meuse	Moselle	Vosges	Lorraine
Ensemble des demandeurs d'emploi indemnisés en fin de mois (1)	25 018	7 039	40 451	17 187	89 695
dont :					
Régime Assurance Chômage (2)	21 109	5 687	34 354	12 771	73 921
Régime de solidarité (3)	3 567	1 320	5 451	4 104	14 442

(1) non compris les bénéficiaires suspendus et neutralisés

(2) Régime Assurance Chômage = Allocation de Formation Reclassement + Allocation Unique Dégressive + Allocation Spéciale de Reclassement + Allocation Chômeurs Agés + Allocation de Fin de Droits + Allocation d'Aide au Retour à l'Emploi + Allocation d'Aide au Retour à l'Emploi et à la Formation + Allocation de Fin de Formation

(3) Régime de Solidarité = Allocation d'Insertion + Allocation de Solidarité Spécifique + Allocation Equivalent Retraite + Allocation Temporaire d'Attente

QUELQUES INDICATEURS DE L'EMPLOI : AOUT 2009

Demandes de chômage partiel autorisées au cours du mois d'août 2009

	Meurthe&Moselle	Meuse	Moselle	Vosges	Lorraine
Nombre de demandes décisionnées	17	6	52	24	99
Nombre d'heures autorisées	47 818	33 153	121 597	155 384	357 952

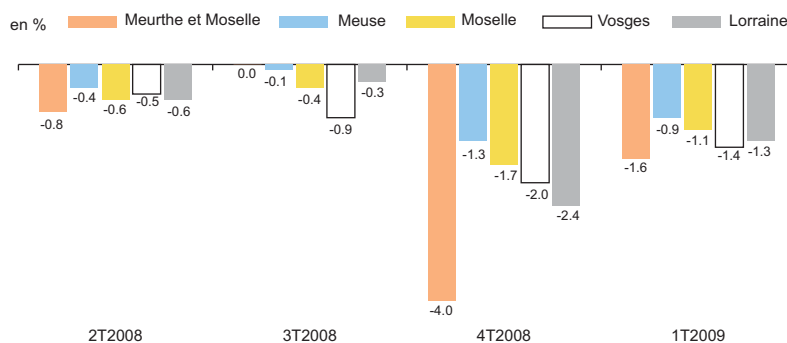
Source : DDTEFP - SYNAPSE

Les déclarations préalables à l'embauche

Dernier mois disponible : Cumul de JANVIER A JUILLET 2009

Source : URSSAF	Meurthe&Moselle		Meuse		Moselle		Vosges		Lorraine	
	Nombre	Evolution annuelle %	Nombre	Evolution annuelle %	Nombre	Evolution annuelle %	Nombre	Evolution annuelle %	Nombre	Evolution annuelle %
ENSEMBLE	165 391	- 14.6	34 160	- 2.8	185 572	- 27.9	86 149	- 30.9	471 272	- 22.8
dont : industrie	2 756	- 28.8	757	- 47.6	6 130	- 27.3	2 502	- 25.8	12 145	- 29.0
travail temporaire	82 714	- 20.2	17 044	- 23.0	90 821	- 40.8	48 539	- 45.7	239 118	- 35.1

Evolution de l'emploi salarié



Source : Pôle Emploi

Les ruptures conventionnelles des CDI

	Meurthe&Moselle	Meuse	Moselle	Vosges	Lorraine
Nombre de demandes d'homologation reçues (cumul de janvier à août 2009)	929	214	1 284	583	3 010

Source : Ministère du travail, des relations sociales, de la famille, de la solidarité et de la ville

QUELQUES INDICATEURS DE L'EMPLOI : AOUT 2009

Le travail temporaire

Source : UNEDIC
(flux)

	Meurthe&Moselle	Meuse	Moselle	Vosges	Lorraine
Nombre de contrats conclus au cours du dernier mois connu : juillet 2009 (données provisoires)	11 904	2 613	14 735	7 974	37 226
Nombre de contrats conclus cumulés depuis janvier à avril 2009 (données définitives)	10 758	2 433	10 883	5 486	29 560

Source : UNEDIC
(stock)

	Meurthe&Moselle	Meuse	Moselle	Vosges	Lorraine
Nombre de contrats en cours au dernier jour ouvré : avril 2009 (données définitives)	3 750	1 085	6 604	2 143	13 582

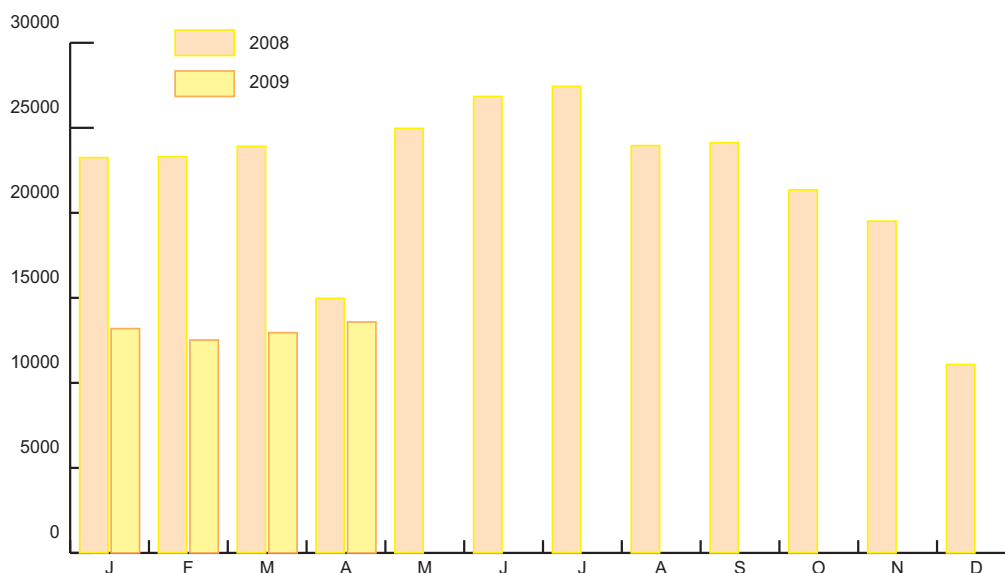
L'intérim a progressé en juillet 2009 à + 8,5 % en Lorraine et + 5,1 % en France en données CVS après une petite progression en mai suivie d'une petite rechute en juin tant en Lorraine qu'en France. On reste toutefois encore loin, avec 37 000 contrats mensuels, des 50 000 de l'an passé. Et avec 16 500 personnes en activité en fin de mois des 27 400 de l'an passé. (Données provisoires : source pôle emploi)

Avec une variation mensuelle en données CVS de + 8,5 % en juillet 2009 après - 0,7 % en juin, la Lorraine enregistre son meilleur chiffre mensuel depuis les fortes baisses d'octobre 2008 à février 2009 suivies du palier d'avril à juin 2009. Quatre régions font mieux et 16 moins bien, ce qui nous situe en haut de tableau, un peu au dessus du + 5,1 % national. Champagne Ardenne est la région qui progresse le plus à + 11,4 %, l'Alsace progresse encore à + 3,3 % et la Franche Comté marque une pause à + 0,5 % après deux bons mois. La Lorraine gagne 1 160 emplois soit 4,7 % des 24 500 emplois nationaux gagnés.

Sur un an, la Lorraine conserve un recul de l'intérim plus accentué que le national avec - 39,5 % contre - 23,3 %. Le taux de recours à l'intérim, largement supérieur en Lorraine au niveau national en 2008, est désormais revenu au même niveau à 3,5 %.

On a conclu en juillet 2009, 37 226 contrats contre 50 197 en juillet 2008. Le nombre de contrats en cours s'élève en fin de mois à 16 532. Au total, ce sont 10 900 intérimaires de moins au travail que fin juillet 2008, majoritairement en Moselle (- 7 000), devant les Vosges (- 1 700) puis la Meurthe et Moselle (- 1 700) et la Meuse (- 500).

Evolution des contrats en Lorraine (stock)



ANNEXES ET ENCADRÉS

8 - ANNEXE

Demandeurs d'emploi inscrits à Pôle Emploi en fin de mois en anciennes et nouvelles catégories

	août 2008	juillet 2009	août 2009	Variation sur un mois	Variation sur un an
Données CVS					
Lorraine					
Catégories A, B, C	105 280	133 330	134 640	1,0%	27,9%
Dont catégorie A	76 470	99 540	100 130	0,6%	30,9%
Données Brutes					
Lorraine					
Catégories A,B,C	105 189	130 639	134 616		28,0%
Catégorie 1	73 838	93 130	97 748		32,4%
Catégorie 2	12 728	13 496	13 997		10,0%
Catégorie 3	4 756	4 775	5 059		6,4%
Catégorie 6	11 373	16 318	15 244		34,0%
Catégorie 7	1 645	1 871	1 684		2,4%
Catégorie 8	849	1 049	884		4,1%
Catégorie A	77 756	97 184	101 827		31,0%
Catégorie 1 n'ayant exercé aucune activité réduite	63 992	82 582	86 517		35,2%
Catégorie 2 n'ayant exercé aucune activité réduite	10 123	10 828	11 301		11,6%
Catégorie 3 n'ayant exercé aucune activité réduite	3 641	3 774	4 009		10,1%
Catégorie B	13 566	14 217	14 977		10,4%
Catégorie 1 ayant exercé une activité réduite courte	9 846	10 548	11 231		14,1%
Catégorie 2 ayant exercé une activité réduite courte	2 605	2 668	2 696		3,5%
Catégorie 3 ayant exercé une activité réduite courte	1 115	1 001	1 050		-5,8%
Catégorie C	13 867	19 238	17 812		28,4%
Catégorie 6	11 373	16 318	15 244		34,0%
Catégorie 7	1 645	1 871	1 684		2,4%
Catégorie 8	849	1 049	884		4,1%
Catégorie D et E demandeurs non disponibles	13 176	17 938	18 080		37,2%
Catégorie 4 (D) non disponible - stage, formation, maladie..	4 985	7 529	7 639		53,2%
Catégorie 5 (E) non disponible car en emploi	8 191	10 409	10 441		27,5%
Catégories A, B, C, D, E	118 365	148 577	152 696		29,0%

Demandeurs d'emploi inscrits à Pôle Emploi en fin de mois
série selon les nouvelles catégories en CVS

	catégorie A	catégorie ABC
août-08	76470	105280
septembre-08	76990	106040
octobre-08	78830	108070
novembre-08	82290	110650
décembre-08	84330	112600
janvier-09	88000	116090
février-09	92650	120320
mars-09	95190	123630
avril-09	98470	128090
mai-09	100860	131210
juin-09	100350	132110
juillet-09	99540	133330
août-09	100130	134640

Source : STMT - pôle Emploi, Dares. Calculs des CVS : DRTEFP de Lorraine / Sepes, Dares

ANNEXE

Demandeurs d'emploi inscrits à Pôle Emploi en fin de mois selon les anciennes et nouvelles catégories

Données CVS	août 2008	juillet 2009	août 2009	Variation sur un mois	Variation sur un an
Meurthe et Moselle					
Catégories A, B, C	31 530	39 210	39 800	1,5%	26,2%
Dont catégorie A	22 390	28 830	29 300	1,6%	30,9%
Données brutes					
Meurthe et Moselle					
Catégories A,B,C	31 559	38 565	39 910		26,5%
Catégorie 1	22 223	27 416	29 017		30,6%
Catégorie 2	3 243	3 585	3 746		15,5%
Catégorie 3	1 560	1 543	1 625		4,2%
Catégorie 6	3 748	5 128	4 713		25,7%
Catégorie 7	471	517	490		4,0%
Catégorie 8	314	376	319		1,6%
Catégorie A	22 924	28 292	29 991		30,8%
Catégorie 1 n'ayant exercé aucune activité réduite	19 241	24 307	25 750		33,8%
Catégorie 2 n'ayant exercé aucune activité réduite	2 565	2 851	3 031		18,2%
Catégorie 3 n'ayant exercé aucune activité réduite	1 118	1 134	1 210		8,2%
Catégorie B	4 102	4 252	4 397		7,2%
Catégorie 1 ayant exercé une activité réduite courte	2 982	3 109	3 267		9,6%
Catégorie 2 ayant exercé une activité réduite courte	678	734	715		5,5%
Catégorie 3 ayant exercé une activité réduite courte	442	409	415		-6,1%
Catégorie C	4 533	6 021	5 522		21,8%
Catégorie 6	3 748	5 128	4 713		25,7%
Catégorie 7	471	517	490		4,0%
Catégorie 8	314	376	319		1,6%
Catégorie D et E demandeurs non disponibles	3 875	4 911	4 965		28,1%
Catégorie 4 (D) non disponible - stage, formation, maladie..	1 401	1 766	1 813		29,4%
Catégorie 5 (E) non disponible car en emploi	2 474	3 145	3 152		27,4%
Catégories A, B, C, D, E	35 434	43 476	44 875		26,6%

Source : STMT - pôle Emploi, Dares. Calculs des CVS : DRTEFP de Lorraine / Sepes, Dares

**Demandeurs d'emploi inscrits à Pôle Emploi en fin de mois
série selon les nouvelles catégories en CVS**

	catégorie A	catégorie ABC
août-08	22390	31530
septembre-08	22620	31800
octobre-08	23250	32460
novembre-08	23930	33050
décembre-08	24400	33490
janvier-09	25390	34440
février-09	26690	35610
mars-09	27220	36400
avril-09	28110	37580
mai-09	28860	38420
juin-09	28690	38630
juillet-09	28830	39210
août-09	29300	39800

Source : STMT - pôle Emploi, Dares. Calculs des CVS : DRTEFP de Lorraine / Sepes, Dares

ANNEXE

Demandeurs d'emploi inscrits à Pôle Emploi en fin de mois selon les anciennes et nouvelles catégories

Demandeurs d'emploi inscrits à Pôle Emploi en fin de mois selon les anciennes et nouvelles catégories

Données CVS	août 2008	juillet 2009	août 2009	Variation sur un mois	Variation sur un an
Meuse					
Catégories A, B, C	9 010	10 830	10 870	0,4%	20,6%
Dont catégorie A	6 460	8 060	8 040	-0,2%	24,5%
Données brutes					
Meuse					
Catégories A,B,C	9 177	10 785	11 084		20,8%
Catégorie 1	6 348	7 572	7 940		25,1%
Catégorie 2	1 178	1 180	1 216		3,2%
Catégorie 3	437	415	457		4,6%
Catégorie 6	1 002	1 359	1 254		25,1%
Catégorie 7	135	162	141		4,4%
Catégorie 8	77	97	76		-1,3%
Catégorie A	6 671	7 949	8 313		24,6%
Catégorie 1 n'ayant exercé aucune activité réduite	5 418	6 671	6 970		28,6%
Catégorie 2 n'ayant exercé aucune activité réduite	893	933	970		8,6%
Catégorie 3 n'ayant exercé aucune activité réduite	360	345	373		3,6%
Catégorie B	1 292	1 218	1 300		0,6%
Catégorie 1 ayant exercé une activité réduite courte	930	901	970		4,3%
Catégorie 2 ayant exercé une activité réduite courte	285	247	246		-13,7%
Catégorie 3 ayant exercé une activité réduite courte	77	70	84		9,1%
Catégorie C	1 214	1 618	1 471		21,2%
Catégorie 6	1 002	1 359	1 254		25,1%
Catégorie 7	135	162	141		4,4%
Catégorie 8	77	97	76		-1,3%
Catégorie D et E demandeurs non disponibles	1 306	1 679	1 740		33,2%
Catégorie 4 (D) non disponible - stage, formation, maladie..	345	542	607		75,9%
Catégorie 5 (E) non disponible car en emploi	961	1 137	1 133		17,9%
Catégories A, B, C, D, E	10 483	12 464	12 824		22,3%

Source : STMT - pôle Emploi, Dares. Calculs des CVS : DRTEFP de Lorraine / Sepes, Dares

Demandeurs d'emploi inscrits à Pôle Emploi en fin de mois série selon les nouvelles catégories en CVS

	catégorie A	catégorie ABC
août-08	6460	9010
septembre-08	6390	8890
octobre-08	6530	9030
novembre-08	6720	9160
décembre-08	6890	9340
janvier-09	7060	9510
février-09	7330	9780
mars-09	7580	10030
avril-09	7880	10410
mai-09	7960	10560
juin-09	8040	10710
juillet-09	8060	10830
août-09	8040	10870

Source : STMT - pôle Emploi, Dares. Calculs des CVS : DRTEFP de Lorraine / Sepes, Dares

ANNEXE

Demandeurs d'emploi inscrits à Pôle Emploi en fin de mois selon les anciennes et nouvelles catégories

Demandeurs d'emploi inscrits à Pôle Emploi en fin de mois selon les anciennes et nouvelles catégories

Données CVS	août 2008	juillet 2009	août 2009	Variation sur un mois	Variation sur un an
Moselle					
Catégories A, B, C	45 520	59 900	60 460	0,9%	32,8%
Dont catégorie A	33 890	45 750	45 890	0,3%	35,4%
Données brutes					
Moselle					
Catégories A,B,C	45 341	58 570	60 290		33,0%
Catégorie 1	31 933	42 505	44 235		38,5%
Catégorie 2	6 048	6 424	6 636		9,7%
Catégorie 3	1 874	1 914	2 041		8,9%
Catégorie 6	4 506	6 592	6 406		42,2%
Catégorie 7	701	785	683		-2,6%
Catégorie 8	279	350	289		3,6%
Catégorie A	34 379	44 724	46 555		35,4%
Catégorie 1 n'ayant exercé aucune activité réduite	27 991	37 898	39 433		40,9%
Catégorie 2 n'ayant exercé aucune activité réduite	4 935	5 272	5 459		10,6%
Catégorie 3 n'ayant exercé aucune activité réduite	1 453	1 554	1 663		14,5%
Catégorie B	5 476	6 119	6 357		16,1%
Catégorie 1 ayant exercé une activité réduite courte	3 942	4 607	4 802		21,8%
Catégorie 2 ayant exercé une activité réduite courte	1 113	1 152	1 177		5,8%
Catégorie 3 ayant exercé une activité réduite courte	421	360	378		-10,2%
Catégorie C	5 486	7 727	7 378		34,5%
Catégorie 6	4 506	6 592	6 406		42,2%
Catégorie 7	701	785	683		-2,6%
Catégorie 8	279	350	289		3,6%
Catégorie D et E demandeurs non disponibles	4 973	7 200	7 215		45,1%
Catégorie 4 (D) non disponible - stage, formation, maladie..	1 915	3 205	3 186		66,4%
Catégorie 5 (E) non disponible car en emploi	3 058	3 995	4 029		31,8%
Catégories A, B, C, D, E	50 314	65 770	67 505		34,2%

Source : STMT - pôle Emploi, Dares. Calculs des CVS : DRTEFP de Lorraine / Sepes, Dares

Demandeurs d'emploi inscrits à Pôle Emploi en fin de mois série selon les nouvelles catégories en CVS

	catégorie A	catégorie ABC
août-08	33890	45520
septembre-08	34120	45880
octobre-08	35030	46980
novembre-08	36990	48570
décembre-08	38050	49570
janvier-09	40130	51530
février-09	42430	53590
mars-09	43530	55120
avril-09	45290	57390
mai-09	46670	59010
juin-09	46410	59480
juillet-09	45750	59900
août-09	45890	60460

Source : STMT - pôle Emploi, Dares. Calculs des CVS : DRTEFP de Lorraine / Sepes, Dares

ANNEXE

Demandeurs d'emploi inscrits à Pôle Emploi en fin de mois selon les anciennes et nouvelles catégories

Demandeurs d'emploi inscrits à Pôle Emploi en fin de mois selon les anciennes et nouvelles catégories

Données CVS	août 2008	juillet 2009	août 2009	Variation sur un mois	Variation sur un an
Vosges					
Catégories A, B, C	19 220	23 390	23 510	0,5%	22,3%
Dont catégorie A	13 730	16 900	16 900	0,0%	23,1%
Données brutes					
Vosges					
Catégories A,B,C	19 112	22 719	23 332		22,1%
Catégorie 1	13 334	15 637	16 556		24,2%
Catégorie 2	2 259	2 307	2 399		6,2%
Catégorie 3	885	903	936		5,8%
Catégorie 6	2 117	3 239	2 871		35,6%
Catégorie 7	338	407	370		9,5%
Catégorie 8	179	226	200		11,7%
Catégorie A	13 782	16 219	16 968		23,1%
Catégorie 1 n'ayant exercé aucune activité réduite	11 342	13 706	14 364		26,6%
Catégorie 2 n'ayant exercé aucune activité réduite	1 730	1 772	1 841		6,4%
Catégorie 3 n'ayant exercé aucune activité réduite	710	741	763		7,5%
Catégorie B	2 696	2 628	2 923		8,4%
Catégorie 1 ayant exercé une activité réduite courte	1 992	1 931	2 192		10,0%
Catégorie 2 ayant exercé une activité réduite courte	529	535	558		5,5%
Catégorie 3 ayant exercé une activité réduite courte	175	162	173		-1,1%
Catégorie C	2 634	3 872	3 441		30,6%
Catégorie 6	2 117	3 239	2 871		35,6%
Catégorie 7	338	407	370		9,5%
Catégorie 8	179	226	200		11,7%
Catégorie D et E demandeurs non disponibles	3 022	4 148	4 160		37,7%
Catégorie 4 (D) non disponible - stage, formation, maladie..	1 324	2 016	2 033		53,5%
Catégorie 5 (E) non disponible car en emploi	1 698	2 132	2 127		25,3%
Catégories A, B, C, D, E	22 134	26 867	27 492		24,2%

Source : STMT - pôle Emploi, Dares. Calculs des CVS : DRTEFP de Lorraine / Sepes, Dares

Demandeurs d'emploi inscrits à Pôle Emploi en fin de mois série selon les nouvelles catégories en CVS

	catégorie A	catégorie ABC
août-08	13730	19220
septembre-08	13860	19470
octobre-08	14020	19600
novembre-08	14650	19870
décembre-08	14990	20200
janvier-09	15420	20610
février-09	16200	21340
mars-09	16860	22080
avril-09	17190	22710
mai-09	17370	23220
juin-09	17210	23290
juillet-09	16900	23390
août-09	16900	23510

Source : STMT - pôle Emploi, Dares. Calculs des CVS : DRTEFP de Lorraine / Sepes, Dares

8 ENCADRE1 – Sources et Définitions

Demandeurs d'emploi inscrits en fin de mois à Pôle emploi

Les demandeurs d'emploi sont des personnes qui sont inscrites à Pôle emploi, organisme issu de la fusion entre l'ANPE et le réseau des Assedic.

Catégories de demandeurs d'emploi

Les demandeurs d'emploi inscrits à Pôle emploi sont regroupés en différentes catégories. Conformément aux recommandations du rapport du Cnis sur la définition d'indicateurs en matière d'emploi, de chômage, de sous-emploi et de précarité de l'emploi (septembre 2008), la Dares et Pôle emploi présentent à des fins d'analyse statistique les données sur les demandeurs d'emploi inscrits à Pôle emploi en fonction des catégories suivantes

catégorie A : demandeurs d'emploi tenus de faire des actes positifs de recherche d'emploi, sans emploi

catégorie B : demandeurs d'emploi tenus de faire des actes positifs de recherche d'emploi, ayant exercé une activité réduite courte (de 78 heures ou moins au cours du mois) ;

catégorie C : demandeurs d'emploi tenus de faire des actes positifs de recherche d'emploi, ayant exercé une activité réduite longue (de plus de 78 heures au cours du mois) ;

catégorie D : demandeurs d'emploi non tenus de faire des actes positifs de recherche d'emploi (en raison d'un stage, d'une formation, d'une maladie...), sans emploi ;

catégorie E : demandeurs d'emploi non tenus de faire des actes positifs de recherche d'emploi, en emploi (par exemple : bénéficiaires de contrats aidés).

Dans les fichiers administratifs de Pôle emploi, huit catégories de demandeurs d'emploi sont utilisées (catégories 1 à 8). Ces catégories ont été définies par arrêté (arrêté du 5 février 1992 complété par l'arrêté du 5 mai 1995). Jusqu'au mois de février 2009, les publications étaient fondées sur ces catégories. Le tableau suivant présente la correspondance entre les catégories utilisées à des fins de publication statistique à partir de mars 2009 et les catégories administratives auxquelles Pôle emploi a recours dans sa gestion des demandeurs d'emploi

Catégories statistiques		Catégories administratives
Catégorie A		Catégories 1, 2, 3 hors activité réduite
Catégorie B		Catégories 1, 2, 3 avec activité réduite
Catégorie C		Catégories 6, 7, 8
Catégorie D		Catégorie 4
Catégorie E		Catégorie 5
Catégorie ABC		Catégories 1, 2, 3, 6, 7, 8

La situation réelle au regard de l'emploi des demandeurs d'emploi peut, dans certains cas, ne pas correspondre à la catégorie dans laquelle ils sont enregistrés : si cette correspondance est contrôlée pour les demandeurs d'emploi indemnisés, il n'en est pas de même des demandeurs d'emploi non indemnisés.

Les entrées et les sorties des listes de Pôle emploi sont enregistrées pour l'ensemble A, B, C et non au niveau de chacune des catégories A, B ou C.

Ancienneté sur les listes de Pôle emploi

Du fait du mode d'enregistrement des entrées et des sorties, il n'est pas possible de calculer l'ancienneté en catégorie A (respectivement B ou C) ou la durée passée sans discontinuité dans la catégorie A (respectivement B ou C)

De manière conventionnelle, un demandeur d'emploi qui est resté inscrit plus de 12 mois sur les listes de Pôle emploi (son ancienneté sur les listes est supérieure à 1 an) peut être qualifié de demandeur d'emploi de longue durée. S'il est inscrit depuis plus de 24 mois, il est considéré comme étant demandeur d'emploi de très longue durée.

8 ENCADRE1 : Sources et Définitions - suite

Motifs d'entrée et de sortie des listes de Pôle emploi pour les catégories A, B, C

Les flux d'entrée et de sortie des listes sont présentés suivant différents motifs. Parmi les motifs d'entrée :

- les arrêts de recherche sont liés à une maladie, un congé de maternité, un accident du travail, un départ en retraite ou une dispense de recherche d'emploi ;
- les cessations d'inscription pour défaut d'actualisation correspondent aux cas où le demandeur d'emploi n'a pas actualisé sa déclaration de situation mensuelle ;
- les radiations administratives peuvent intervenir lorsque le demandeur d'emploi ne répond pas à une convocation, lorsqu'il fait une fausse déclaration ou lorsqu'il refuse une offre d'emploi (le motif d'offre raisonnable d'emploi a été ajouté en octobre 2008), une formation, une visite médicale, un contrat d'apprentissage ou de professionnalisation, un contrat aidé, une action d'insertion. La suspension qui en découle peut aller de 15 jours à 12 mois suivant la cause ;

Les autres cas recouvrent des situations ne correspondant à aucune autre ventilation.

Les motifs de sortie des listes de Pôle emploi sont mal connus dans les fichiers administratifs. En particulier, dans les statistiques publiées ici, les reprises d'emploi déclarées sous-estiment le nombre de reprises réelles d'emploi. En effet, chaque mois, de nombreux demandeurs d'emploi sortent des listes parce qu'ils n'ont pas actualisé leur situation mensuelle en fin de mois (ils sont alors enregistrés dans le motif « cessation d'inscription pour défaut d'actualisation ») ou à la suite d'une radiation administrative, par exemple pour non réponse à convocation. Or, une partie de ces demandeurs d'emploi a en fait retrouvé un emploi. L'enquête trimestrielle Sortants de Pôle emploi et de la Dares fournit une estimation de la part des sorties réelles pour reprise d'emploi.

Demandeurs d'emploi ayant des droits ouverts au Revenu de solidarité active (RSA)

Le Revenu de solidarité active (RSA) est entré en vigueur le 1er juin 2009 en France métropolitaine et sera généralisé au plus tard le 1^{er} janvier 2011 en Outre-mer. Il a pour objet « d'assurer à ses bénéficiaires des moyens convenables d'existence, afin de lutter contre la pauvreté, encourager l'exercice ou le retour à une activité professionnelle et aider à l'insertion sociale des bénéficiaires » (loi n°2008-1249 du 1er décembre 2008). Il remplace le Revenu minimum d'insertion (RMI), l'Allocation de parent isolé (API) ainsi que les mécanismes d'intéressement liés à la reprise d'emploi.

Un bénéficiaire du RSA est tenu « de rechercher un emploi, d'entreprendre les démarches nécessaires à la création de sa propre activité ou d'entreprendre les actions nécessaires à une meilleure insertion sociale ou professionnelle » s'il remplit les conditions suivantes (article L.262-28) :

- les ressources de son foyer sont inférieures à un certain montant forfaitaire, dont le niveau varie en fonction de la composition du foyer et du nombre d'enfants à charge (454,63 €/mois pour un célibataire sans enfant) ;
- il est sans emploi ou ne tire de l'exercice de son activité professionnelle que des revenus inférieurs à 500 €(décret n°2009-404 du 15 avril 2009).

Pour un bénéficiaire du RSA majoré (i.e. une personne isolée assumant la charge d'un ou de plusieurs enfants ou étant enceinte), il est tenu compte des sujétions particulières auxquelles celui-ci est contraint, notamment en matière de garde d'enfants.

Un bénéficiaire du RSA tenu aux obligations précisées ci-dessus est orienté par le Président du Conseil général :

- de façon prioritaire, lorsqu'il est disponible pour occuper un emploi, soit vers Pôle emploi soit, si le département décide d'y recourir, vers un autre organisme participant au service public de l'emploi (mission locale, PLIE, organisme privé de placement...);
- vers les autorités ou organismes compétents en matière d'insertion sociale lorsque des difficultés (de logement ou de santé notamment) font temporairement obstacle à son engagement dans une démarche de recherche d'emploi.

À compter de juin 2009, sont repérés les demandeurs d'emploi ayant un droit ouvert au RSA i.e. les bénéficiaires (allocataires ou conjoints) percevant une allocation au titre du RSA ou ayant un droit au RSA suspendu pendant 4 mois maximum, soit pour non respect des devoirs qui leur incombent, soit pour dépassement du seuil de ressources.

Trois catégories d'indicateurs relatifs aux demandeurs d'emploi ayant des droits ouverts au RSA sont publiées :

- les demandeurs d'emploi inscrits en fin de mois à Pôle emploi et ayant des droits ouverts au RSA. Le droit au RSA de ces demandeurs d'emploi peut résulter du basculement automatique d'un droit au RMI ou à l'API existant en mai 2009, ou d'un droit nouveau ouvert après le 1er juin 2009.
- les entrées à Pôle emploi de demandeurs d'emploi ayant des droits ouverts au RSA. Certains de ces demandeurs d'emploi avaient des droits ouverts au RMI et à l'API en mai 2009 mais n'étaient pas inscrits à Pôle emploi à cette date. Les autres se sont ouverts un droit nouveau au RSA après le 1er juin 2009.
- les sorties de Pôle emploi de demandeurs d'emploi ayant des droits ouverts au RSA. Parmi eux, certains avaient déjà des droits ouverts au RMI et à l'API en mai 2009 alors que d'autres se sont ouverts un droit nouveau au RSA après le 1er juin 2009.

Le dénombrement des demandeurs d'emploi ayant des droits ouverts au RSA résulte d'un rapprochement entre les fichiers de Pôle emploi d'une part et ceux de la Cnaf et de la MSA d'autre part. Durant les premiers mois, il est à prendre avec précaution. La mise en oeuvre de la loi portant création du RSA à compter du 1er juin 2009 est susceptible d'accroître sensiblement le nombre de demandeurs d'emploi inscrits à Pôle emploi et, parmi ceux-ci, la part de ceux qui bénéficient d'une prestation de solidarité (RMI ou API avant le 1er juin 2009 ; RSA après le 1er juin ainsi que RMI et API à titre transitoire pour certains bénéficiaires). En effet, l'obligation d'orientation vers le service public de l'emploi des bénéficiaires du RSA disponibles pour occuper un emploi devrait conduire une proportion plus importante qu'auparavant de bénéficiaires de prestations de solidarité à s'inscrire à Pôle emploi. Par ailleurs, l'ouverture du RSA à des personnes auparavant non éligibles au RMI ou à l'API (salariés à faibles revenus ne bénéficiant pas ou plus de mesures d'intéressement) pourrait conduire certains demandeurs d'emploi (notamment en activité réduite) à se voir ouvrir des droits nouveaux au RSA.

Les offres d'emploi collectées et satisfaites à Pôle emploi

Pôle emploi collecte des offres d'emploi auprès des entreprises. Une partie d'entre elles sont satisfaites. Les statistiques comptabilisent comme satisfaite une offre pour laquelle l'employeur a trouvé une personne pour occuper le poste proposé, indépendamment de la façon dont il a réussi à le pourvoir (grâce à Pôle emploi ou par un autre moyen). Les offres collectées et satisfaites publiées ici sont classées suivant trois types :

les offres d'emploi durable, pour des contrats de plus de six mois ;

les offres d'emploi temporaire, pour des contrats compris entre un et six mois ;

les offres d'emploi occasionnel, pour des contrats de moins d'un mois. Les rapprochements entre les offres et les demandes d'emploi doivent être faits avec précaution dans la mesure où une partie des besoins de recrutement des entreprises ne donne pas lieu au dépôt d'une offre auprès de Pôle emploi et ce dans des proportions qui peuvent varier selon la qualification de l'emploi, le secteur d'activité ou la taille de l'entreprise.

Méthodologie de correction des variations saisonnières

La méthodologie adoptée pour corriger les séries publiées ici se décompose en deux étapes détaillées ci-après. Les estimations des coefficients de variations saisonnières sont réalisées sur la période allant de janvier 1996 à décembre 2008. Les coefficients saisonniers sont projetés sur l'ensemble de l'année 2009, de sorte que la campagne de traitement statistique des séries n'a lieu qu'une seule fois par an, au mois de février, quand toutes les données de l'année antérieure sont disponibles.

1^{ère} étape : correction des variations saisonnières Les séries publiées ici sont marquées par des phénomènes récurrents, de type saisonniers, qui ne reflètent pas des mouvements de nature économique. Il est nécessaire d'en faire abstraction pour analyser les fluctuations purement conjoncturelles de ces séries : il faut raisonner sur des données corrigées des variations saisonnières (CVS). La CVS est appliquée aux données préalablement corrigées des jours ouvrables au niveau national. Elle permet d'éliminer la composante saisonnière de chaque série pour ne garder que les composantes liées à la tendance (évolution de long terme de la série), au cycle (fluctuations de court terme) et à certaines irrégularités (fluctuations résiduelles non périodiques)

2^{ème} étape : mise cohérence des différentes ventilations Les séries désaisonnalisées sont mises en cohérence, de sorte que la somme de séries désaisonnalisées soit égale à la série désaisonnalisée de la somme des séries brute

9 Encadré 2 - Les demandeurs d'emploi inscrits à Pôle emploi : un concept différent du chômage au sens du BIT

La notion de demandeurs d'emploi inscrits à Pôle Emploi est une notion différente de celle du chômage au sens du BIT : certains demandeurs d'emploi ne sont pas chômeurs au sens du BIT et inversement certains chômeurs au sens du BIT ne sont pas inscrits à Pôle Emploi.

Les données relatives aux demandeurs d'emploi sont issues des fichiers administratifs de gestion de Pôle emploi. La répartition entre les diverses catégories A, B, ou C s'effectue sur la base de règles juridiques portant notamment sur l'obligation de faire des actes positifs de recherche d'emploi et d'être immédiatement disponible. L'exercice d'une activité réduite est autorisé.

Pour mémoire, un chômeur au sens du BIT est une personne en âge de travailler (c'est-à-dire ayant 15 ans ou plus) qui : 1) n'a pas travaillé, ne serait-ce qu'une heure, au cours de la semaine de référence, 2) est disponible pour prendre un emploi dans les 15 jours et 3) a cherché activement un emploi dans le mois précédent ou en a trouvé un qui commence dans les trois mois. Seule une enquête statistique peut vérifier si ces critères sont remplis. En France, il s'agit de l'enquête Emploi de l'Insee.

Alors que le chômage au sens du BIT constitue un indicateur de référence pour l'analyse des évolutions du marché du travail, le nombre de demandeurs d'emploi inscrits en fin de mois à Pôle Emploi peut être affecté par d'autres facteurs : modifications du suivi et de l'accompagnement des demandeurs d'emploi, comportements d'inscription des demandeurs d'emploi... L'Insee publie chaque trimestre les indicateurs de référence pour le chômage au sens du BIT à partir des résultats trimestriels de son enquête Emploi pour la France métropolitaine. Les dernières estimations de l'Insee sont disponibles sur son site Internet, à l'adresse suivante :

http://www.insee.fr/fr/indicateurs/indic_conj/donnees/doc_idconj_14.pdf

**Retrouvez aussi les données nationales ou régionales sur les sites
de la DARES, de l'ETAT en Lorraine, de la DRTEFP ou de POLE EMPLOI :**

<http://www.travail-solidarite.gouv.fr/etudes-recherche-statistiques-dares/statistiques/chomage/>

<http://www.infos.moselle.sit.gouv.fr/>

http://www.lorraine.travail.gouv.fr/site/Marche_du_travailchomage-124.html

<http://www.pole-emploi.fr/accueilpe/>

Cahiers Lorrains de l'Emploi - ISSN 1274-1256. Directeur de publication : Serge LEROY.
Conception et réalisation : Service Etudes, Prospective, Evaluation et Statistique.

10, rue Mazagran BP 10676 54063 NANCY Cedex
Téléphone : 03.83.30.89.20 Télécopie : 03.83.30.89.79 Internet : www.lorraine.travail.gouv.fr