



# NOTE D'INFORMATION

n° 21.15 – Mars 2021

## Prévision d'effectifs d'élèves du premier degré : la baisse des effectifs devrait se poursuivre jusqu'en 2025

Ministère de l'Éducation nationale,  
de la Jeunesse et des Sports  
Directrice de la publication : Fabienne Rosenwald  
Auteur : Yannick Croguennec, DEPP-B1  
Édition : Bernard Javet  
Maquettiste : Frédéric Voiret  
e-ISSN 2431-7632

- Le nombre d'élèves dans le premier degré devrait s'établir à 6 528 000 à la rentrée 2021, à 6 447 100 à celle de 2022 et à 6 180 500 à la rentrée 2025 ; il était de 6 616 900 à la rentrée 2020, en forte baisse par rapport à 2019 (- 86 900 élèves). Malgré la hausse prévue du taux de scolarisation à 3 ans, la baisse des effectifs se poursuivra dans les années à venir à la fois dans le niveau préélémentaire et dans le niveau élémentaire. Ceci résulte essentiellement des évolutions démographiques, avec des générations de plus en plus petites.

► Les prévisions d'effectifs d'élèves qui seront scolarisés aux rentrées de 2021 à 2025 reposent sur les évolutions démographiques, déterminant principal des variations attendues et sur la prise en compte des conséquences des politiques éducatives mises en place.

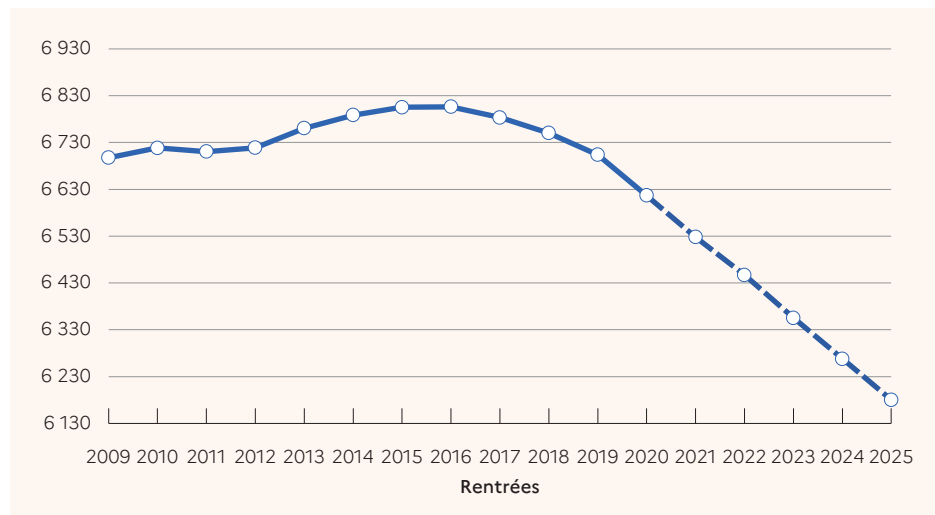
À la rentrée 2021, les effectifs des écoles publiques et privées (France métropolitaine et DROM) devraient diminuer de 88 900 élèves. En 2022, cette baisse devrait être légèrement moins marquée avec 80 900 élèves de moins et se poursuivre à un rythme similaire jusqu'à la rentrée 2024 ► figures 1 et 3.

Si à la rentrée 2021, la baisse attendue des effectifs d'élèves devrait se répartir à parts égales entre le préélémentaire et l'élémentaire (respectivement - 45 400 élèves et - 45 700 élèves), elle devrait concerner plus fortement le niveau élémentaire en 2022 (- 53 800 élèves contre - 29 300 en préélémentaire). La baisse continuera de se concentrer de plus en plus sur le niveau élémentaire jusqu'à la rentrée 2025 ► figure 2.

### En 2021, les effectifs en préélémentaire devraient diminuer

Après une baisse de 66 500 élèves à la rentrée 2020 (- 2,7 %), les effectifs en préélémentaire devraient à nouveau diminuer aux cinq prochaines rentrées scolaires ► figures 3 et 4. La baisse devrait être plus modérée à la rentrée 2021 (- 45 400 élèves) puis de moins en moins marquée aux rentrées suivantes (jusqu'à - 23 500 élèves en 2025). Ces diminutions d'effectifs s'expliquent en très grande partie par le remplacement des générations : les générations 2018 et

### ► 1 Évolution des effectifs d'élèves dans le premier degré (en milliers)



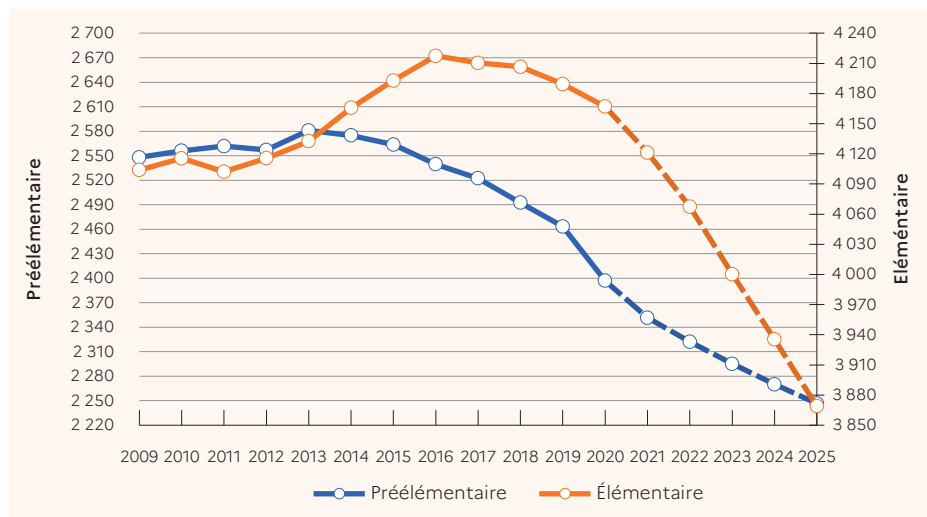
Champ : France métropolitaine + DROM, secteurs public et privé sous et hors contrat.  
Source : DEPP-MENJS.

Réf. : Note d'Information, n° 21.15. © DEPP

2019, âgées de 3 ans respectivement aux rentrées 2021 et 2022, remplaceront celles de 2015 et 2016, de taille plus importante, âgées de 6 ans qui quitteront le niveau préélémentaire ► figure 5. La population estimée des enfants âgés de 3 à 5 ans devrait ainsi diminuer de 38 900 à la rentrée 2021 et de 28 200 à celle de 2022 ► figure 6. À l'opposé de cet effet démographique, les prévisions s'appuient sur des hypothèses sur l'évolution des taux de scolarisation à 3 ans, et sur un éventuel impact des évolutions législatives actuellement en cours d'élaboration, qui devraient se traduire par une diminution de l'effectif d'élèves actuellement scolarisés à domicile. En 2020, le taux de scolarisation à 3 ans a diminué alors qu'une hausse était attendue : 97,0 %

des enfants de 3 ans sont scolarisés à la rentrée 2020 (- 0,7 point par rapport à 2019). L'hypothèse retenue dans les prévisions est une remontée du taux de scolarisation des enfants de 3 ans en préélémentaire, avec un taux de scolarisation de 97,4 % à la rentrée 2021, suivi d'une hausse annuelle de 0,4 point de ce taux au cours des quatre années suivantes jusqu'à atteindre 99,0 % en 2025. Le taux de scolarisation à 4 ans atteint 100,0 % depuis la rentrée 2019. Il devrait se maintenir à ce niveau jusqu'en 2025. De la même manière, les enfants de 5 ans continueraient à tous être scolarisés. Si la scolarisation des enfants de 3 ans se maintenait à son niveau de 2020 à la prochaine rentrée, les effectifs en préélémentaire reculeraient davantage

► 2 Effectifs d'élèves dans l'enseignement préélémentaire et l'enseignement élémentaire (en milliers)



**Lecture :** l'échelle de gauche concerne les effectifs d'élèves en préélémentaire (courbe bleue) et celle de droite les effectifs en élémentaire (courbe orange). Une graduation correspond à une évolution de 30 000 élèves pour le préélémentaire et pour l'élémentaire. Ainsi entre les rentrées 2019 et 2020, les effectifs en préélémentaire ont diminué de 66 500 élèves et de 22 500 élèves en élémentaire.  
**Champ :** France métropolitaine + DROM, secteurs public et privé sous et hors contrat, hors ULIS.  
**Source :** DEPP-MENJS.

Réf. : Note d'Information, n° 21.15. © DEPP

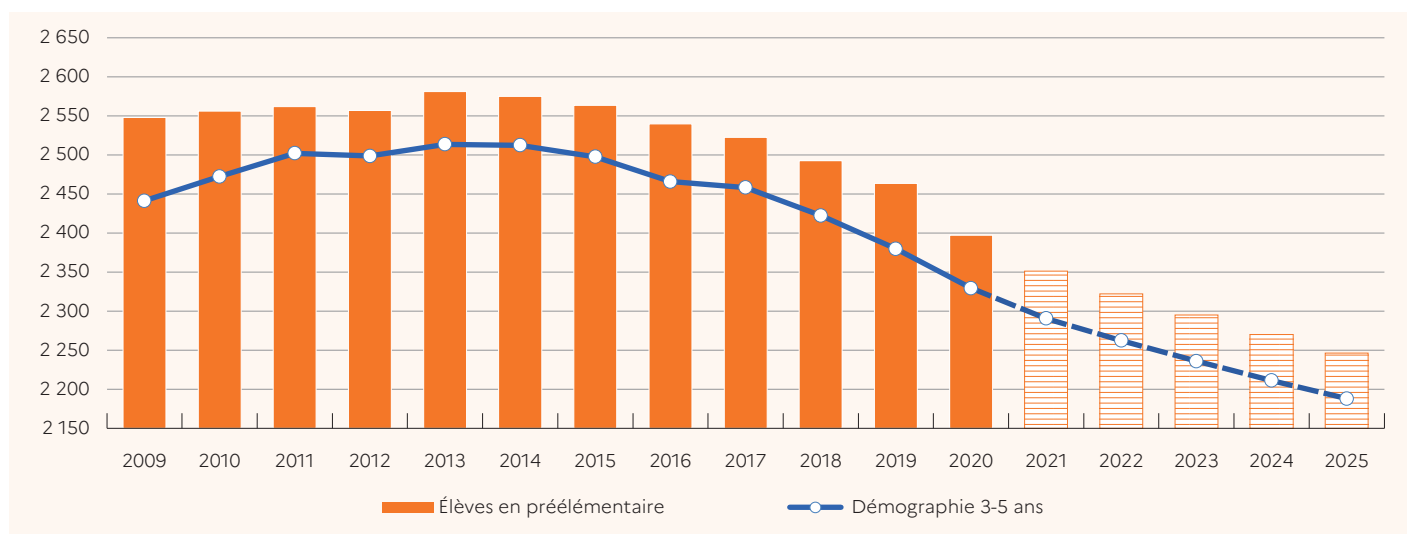
► 3 Prévisions des effectifs d'élèves du premier degré pour 2021 et 2022<sup>1</sup>

	Constat 2020	Prévision 2021	Évolution de 2020 à 2021		Prévision 2022	Évolution de 2021 à 2022	
			Effectifs	En %		Effectifs	En %
<b>Préélémentaire</b>	2 396 906	2 351 540	- 45 366	- 1,9	2 322 191	- 29 349	- 1,2
dont les 2 ans	71 399	67 943	- 3 456	- 4,8	63 957	- 3 986	- 5,9
<b>Élémentaire</b>	4 166 950	4 121 206	- 45 744	- 1,1	4 067 397	- 53 809	- 1,3
<b>ULIS-école</b>	53 006	55 215	2 209	4,2	57 517	2 302	4,2
<b>Total premier degré</b>	<b>6 616 862</b>	<b>6 527 961</b>	<b>- 88 901</b>	<b>- 1,3</b>	<b>6 447 105</b>	<b>- 80 856</b>	<b>- 1,2</b>

1. Pour accéder aux prévisions pour les années 2023, 2024 et 2025, voir « Pour en savoir plus ».  
**Champ :** France métropolitaine + DROM, secteurs public et privé sous et hors contrat.  
**Source :** DEPP-MENJS.

Réf. : Note d'Information, n° 21.15. © DEPP

► 4 Évolution des effectifs d'élèves dans l'enseignement préélémentaire (en milliers)



**Lecture :** à la rentrée 2021, 2 351 500 enfants devraient être scolarisés en préélémentaire. À la même date, la population des 3-5 ans est estimée à 2 290 500 enfants.  
**Remarque :** les effectifs en préélémentaire sont plus importants que le nombre d'enfants de 3 à 5 ans en raison de la présence d'enfants de 2 ans et de plus de 5 ans en préélémentaire. Inversement, certains enfants de 5 ans sont déjà scolarisés en élémentaire.  
**Champ :** France métropolitaine + DROM, secteurs public et privé sous et hors contrat, hors ULIS.  
**Source :** DEPP-MENJS, Insee.

Réf. : Note d'Information, n° 21.15. © DEPP

(- 48 400 en 2021). Pour les enfants de 2 ans, le taux de scolarisation diminue en 2020 (9,4 %, soit - 1,4 point par rapport à 2019). L'hypothèse sur laquelle repose la prévision est une baisse de ce taux de scolarisation selon l'évolution moyenne des cinq dernières années (- 0,40 point chaque année). En raison de cette baisse et du nombre d'enfants de 2 ans de plus en plus faible, le nombre d'élèves de 2 ans diminuerait sensiblement à la rentrée 2021 (- 3 500 élèves).

Après une baisse attendue à la rentrée 2021, les effectifs en élémentaire devraient reculer de plus en plus rapidement jusqu'à la rentrée 2025

Après une hausse continue depuis plusieurs années, les effectifs en élémentaire diminuent de plus en plus fortement à chaque rentrée depuis 2017 ► figures 2 et 7. Le nombre d'élèves à ce niveau devrait diminuer de 45 700 élèves à la rentrée 2021 (- 1,1 %) puis de 53 800 élèves à la rentrée 2022 (- 1,3 %). Les effectifs s'établiraient ainsi à 4 121 200 élèves à la rentrée 2021 et à 4 067 400 élèves à celle de 2022. La baisse s'accroîtrait ensuite avec des effectifs qui devraient passer en dessous de 4 millions à la rentrée 2024 ► figure 3. À la rentrée 2021, la génération 2015 qui arrive en CP est de taille moins importante que la génération 2010 qui quitte le CM2 (- 42 700 naissances). À la rentrée de 2022, la génération arrivant en élémentaire est de taille nettement plus faible que celle qui le quitte (- 49 100 naissances en 2016

par rapport à 2011). Le remplacement des générations est ensuite de plus en plus déficitaire jusqu'à la rentrée 2025 (- 81 400 naissances en 2019 par rapport à 2014) ► **figure 5.**

Au-delà de la démographie, les prévisions établies pour le niveau élémentaire reposent sur des variations de taux de redoublement dans le secteur public. Alors qu'ils étaient historiquement bas en 2017, les taux de redoublement ont fortement augmenté à la rentrée 2018 et ont peu évolué depuis. L'hypothèse retenue pour les rentrées 2021 à 2025 est une stabilité des taux de redoublement par rapport à 2020 pour les niveaux allant du CP au CM1 : 1,9 % en CP, 1,4 % en CE1, 1,2 % en CE2 et 0,4 % en CM1. Le taux de redoublement en CM2 se situerait à un niveau légèrement plus bas (0,6 % contre 0,7 % en 2020).

### Les effectifs des unités localisées d'inclusion scolaire devraient augmenter

À la rentrée 2020, 53 000 élèves sont scolarisés dans des unités localisées d'inclusion scolaire (ULIS-école).

Ces regroupements permettent à des élèves en situation de handicap de bénéficier d'une scolarité inclusive. Les prévisions établies pour les prochaines rentrées scolaires reposent sur la poursuite de la croissance des effectifs observée en 2020 selon l'évolution moyenne des cinq dernières années (+ 1,6 point chaque année jusqu'en 2025). Cette hausse, en dépit de la baisse démographique, traduirait la volonté de faire progresser la scolarisation

### ► 5 Nombre de naissances (en milliers)

Année de naissance	Nombre de naissances (y compris Mayotte à partir de 2014)	Année des 3 ans	Année théorique d'entrée au CP	Année théorique de sortie du premier degré
2009	824,6	2012	2015	2020
2010	832,8	2013	2016	2021
2011	823,4	2014	2017	2022
2012	821,0	2015	2018	2023
2013	811,5	2016	2019	2024
2014	818,6	2017	2020	2025
2015	798,9	2018	2021	2026
2016	783,6	2019	2022	2027
2017	769,6	2020	2023	2028
2018	758,6	2021	2024	2029
2019	753,4	2022	2025	2030

Champ : France métropolitaine + DROM.  
Source : Insee.

Réf. : Note d'Information, n° 21.15. © DEPP

### ► 6 Évolution de la population

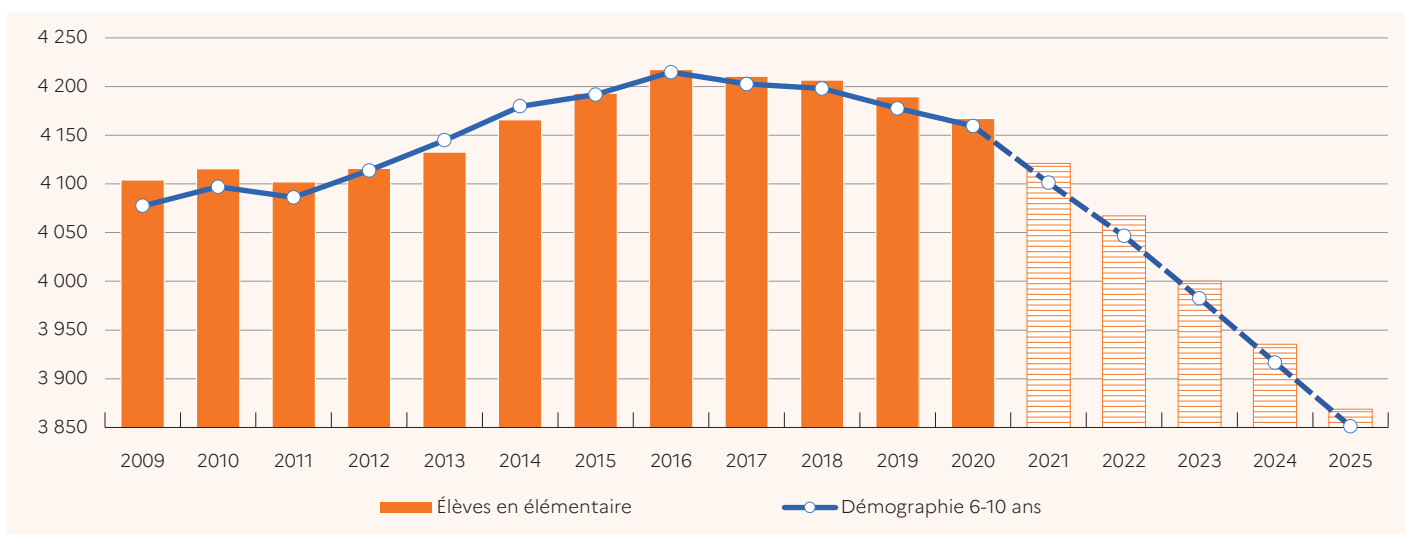
	Source Insee-DEPP			Estimation DEPP				
	2017 à 2018	2018 à 2019	2019 à 2020	2020 à 2021	2021 à 2022	2022 à 2023	2023 à 2024	2024 à 2025
3-5 ans	- 35 949	- 42 491	- 50 448	- 38 882	- 28 243	- 26 331	- 24 866	- 23 246
6-10 ans	- 4 619	- 20 282	- 18 215	- 58 276	- 54 608	- 64 049	- 65 901	- 65 443
Total 3-10 ans	- 40 568	- 62 773	- 68 663	- 97 158	- 82 851	- 90 380	- 90 767	- 88 689

Lecture : entre les rentrées 2019 et 2020, on estime que la population âgée de 3 à 5 ans a diminué de 50 400 enfants et de 18 200 enfants pour celle âgée de 6 à 10 ans. Entre les rentrées 2020 et 2021, on estime que le nombre d'enfants de 3 à 5 ans devrait diminuer de 38 900 et celui des enfants de 6 à 10 ans de 58 300.

Champ : France métropolitaine + DROM.  
Source : DEPP-MENJS, Insee.

Réf. : Note d'Information, n° 21.15. © DEPP

### ► 7 Évolution des effectifs d'élèves dans l'enseignement élémentaire (en milliers)



Lecture : à la rentrée 2021, 4 121 200 enfants devraient être scolarisés en élémentaire. À la même date, la population des 6-10 ans est estimée à 4 101 100 enfants.

Remarque : les effectifs d'élèves en élémentaire sont plus importants que le nombre d'enfants de 6 à 10 ans en raison de la présence d'enfants de 5 ans en avance et des redoublements traduisant la présence d'élèves de plus de 10 ans. Inversement, certains enfants de cette tranche d'âge sont scolarisés en préélémentaire, dans les ULIS, dans le second degré ou dans des établissements médico-sociaux.

Champ : France métropolitaine + DROM, secteurs public et privé sous et hors contrat, hors ULIS.  
Source : DEPP-MENJS, Insee.

Réf. : Note d'Information, n° 21.15. © DEPP

de ces élèves. Ce sont ainsi 65 000 élèves en situation de handicap qui pourraient être scolarisés dans un établissement du premier degré à la rentrée 2025 ▶ **figure 3**.

### La part du secteur public devrait se maintenir autour de 86 %

À la rentrée 2020, 5 691 700 élèves fréquentaient des écoles du secteur public, ce qui établit la part de ce secteur à 86,0 %. Comme pour les rentrées précédentes, ce taux devrait globalement peu évoluer aux rentrées 2021 et suivantes ; il s'établirait en préélémentaire à 86,9 %, et en élémentaire à 85,4 % ▶ **figure 8**. Dans le préélémentaire, la répartition entre secteur public et secteur privé est supposée constante par rapport à la rentrée 2020. En élémentaire, les hypothèses retenues font très peu évoluer la part du public (moins d'un point sur cinq ans).

Au total, les effectifs du secteur privé (sous et hors contrat), déjà en baisse à la rentrée 2020, devraient continuer à diminuer, mais de manière moins prononcée à partir de 2022 (- 14 000 élèves en 2021 puis - 13 500 en 2022). La baisse se poursuivra jusqu'à la rentrée 2025 où le nombre d'élèves scolarisés dans le secteur privé devrait s'établir à 858 300, soit 66 800 élèves de moins qu'à la rentrée 2020. Après une baisse de 73 200 élèves en 2020, le secteur public devrait scolariser 74 900 élèves de moins en 2021 puis 67 400 de moins en 2022. À la rentrée 2025, le secteur public devrait compter 369 500 élèves de moins qu'à la rentrée 2020.

Comme à la rentrée 2020, les effectifs en préélémentaire devraient diminuer aux rentrées 2021 à 2025 dans les deux secteurs de scolarisation (- 39 200 pour le secteur public et - 6 200 pour le secteur privé à la rentrée 2021). À la rentrée 2025 en

préélémentaire, ce seraient 129 200 élèves de moins qu'à la rentrée 2020 dans le secteur public et 21 200 de moins dans le secteur privé (soit 85,9 % de la baisse portée par le secteur public). En élémentaire, les effectifs devraient être en baisse dans le secteur public à ces mêmes rentrées (- 37 800 élèves en 2021 et jusqu'à - 251 800 élèves en 2025 par rapport à 2020). Dans le secteur privé, les effectifs en élémentaire devraient diminuer à la rentrée 2021 (- 8 000 élèves). Cette baisse devrait se poursuivre, mais de manière plus marquée aux rentrées 2022 à 2025 (- 9 400 élèves en 2022 et jusqu'à - 46 200 en 2025 par rapport à 2020). ■

### ► 8 Prévisions des effectifs d'élèves du premier degré (secteur public) pour 2021 et 2022 et part du public (en %)¹

	Constat 2020		Prévision 2021		Prévision 2022	
	Effectif	Part du public	Effectif	Part du public	Effectif	Part du public
Préélémentaire	2 083 648	86,9	2 044 462	86,9	2 019 317	87,0
Élémentaire	3 558 498	85,4	3 520 728	85,4	3 476 331	85,5
ULIS-école	49 575	93,5	51 674	93,6	53 862	93,6
<b>Total premier degré</b>	<b>5 691 721</b>	<b>86,0</b>	<b>5 616 864</b>	<b>86,0</b>	<b>5 549 510</b>	<b>86,1</b>

1. Pour accéder aux prévisions pour les années 2023, 2024 et 2025, voir « Pour en savoir plus ».  
**Champ** : France métropolitaine + DROM, secteurs public.  
**Source** : DEPP-MENJS.

Réf. : Note d'Information, n° 21.15. © DEPP

#### POUR EN SAVOIR PLUS

Retrouvez la Note d'Information 21.15, ses figures et données complémentaires sur [education.gouv.fr/etudes-et-statistiques](https://education.gouv.fr/etudes-et-statistiques)